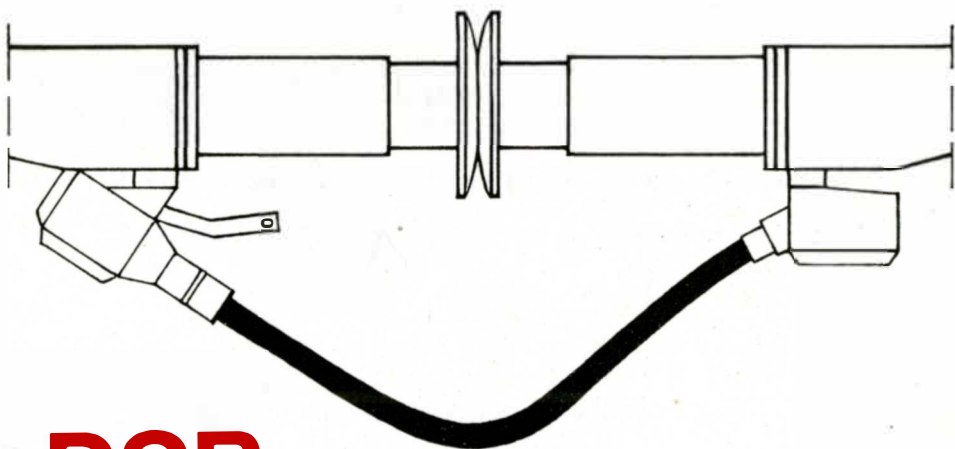


Sammenkobling af lokomotiver, vogne og MR-tog



DSB

Tog til tiden er DSBs fornemste opgave for mange tusinde mennesker året rundt.

Fundamentet skal være i orden, så bl a lys, varme, radioforbindelse og højtalerbetjening fungerer korrekt og lever op til kundernes naturlige forventninger.

Du er et vigtigt led i den forbindelse, når du sammenkobler lokomotiver, vogne, MR-tog og andet materiel.

Forsvarligt og rigtigt udført arbejde skaber ikke forsinkelser. Det forlænger derimod materiellets levetid, og der sker ikke unødigt slitage og beskadigelse.

Husk altid at ledninger og kabler skal behandles med omhu og aldrig henkastes, hvor de kan beskadiges og tilsmudses på kontaktflader m v.

Konstaterer du, at en koblingsdel er beskadiget, er det vigtigt, at fejlen hurtigst muligt udbedres. Notér i vognbogen eller henvend dig til vops.

Er der tale om lokomotivets koblingsdele, henvend dig til lokoføreren.

Ulykker undgås, når sikkerhedskravene overholdes - f eks ved overgangsbroen og el-varmekabler mellem to vogne.

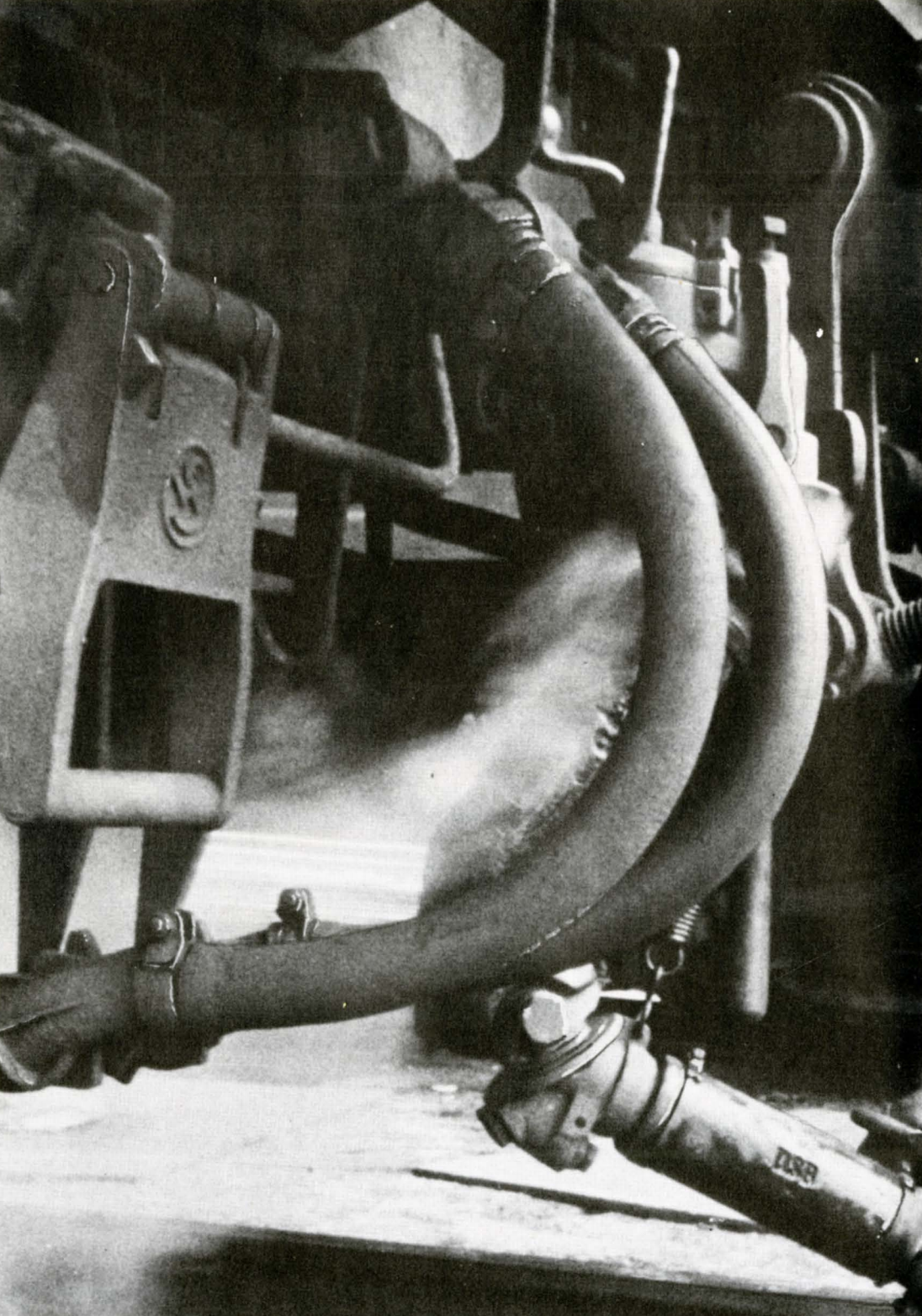
Læs om sammenkoblinger i denne folder.

Møder du noget, som ikke er omtalt her, skal du naturligvis tage grundig stilling til problemet - bruge din sunde fornuft, og tale med kolleger og foresatte.

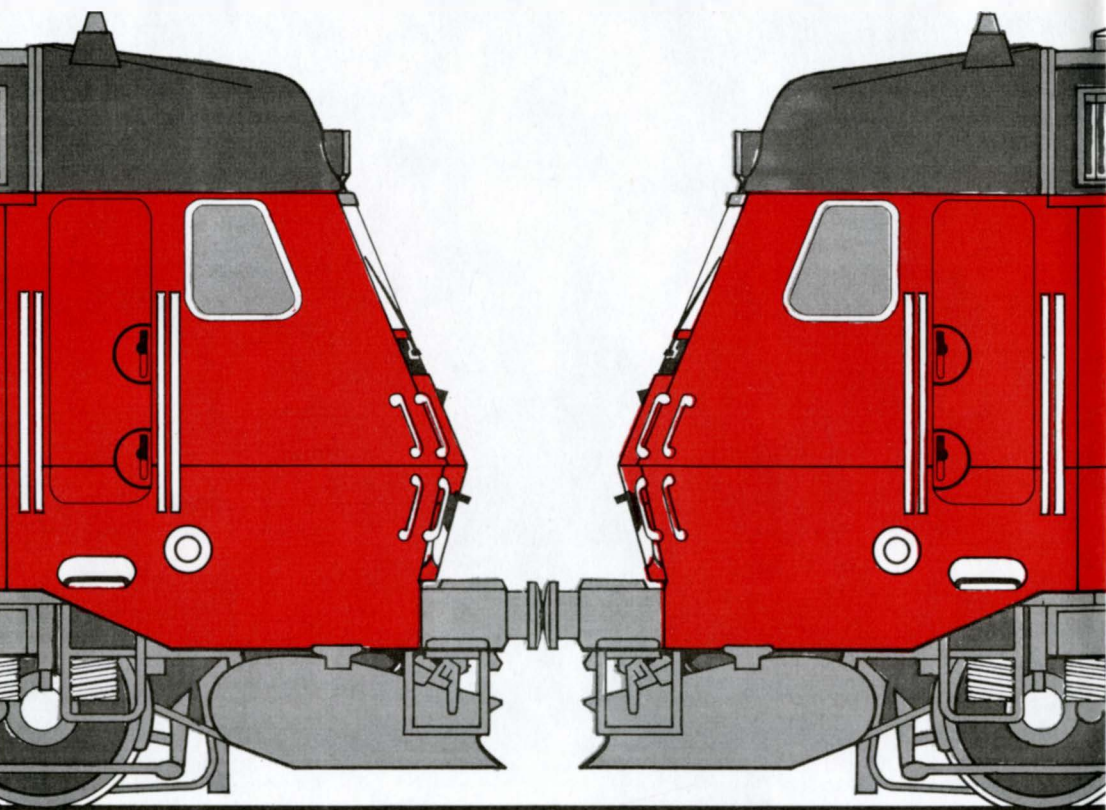
Læg folderen i lommen, så du altid har den lige ved hånden.

Brug den, hvis du er i tvivl. Eller når du vil afprøve din viden.

Med venlig hilsen
Trafiktjenesten/Maskintjenesten, april 1984.



Sammenkobling af 2 lokomotiver



Husk at få el-varmenøglerne udleveret fra lokoføreren inden sammenkoblingen, og at der altid skal samles både dampvarme og el-varme.

- 1 Skruelokblingen anbringes i trækkrogen. Spænd den så stramt, at pufferne bliver let sammentrykkede.

Anbring svingelen i fingeren på koblingsmøtrikken ved laskerne.

- 1 Den ubenyttede skruelokbling hænges op på krogen under trækkrogen.

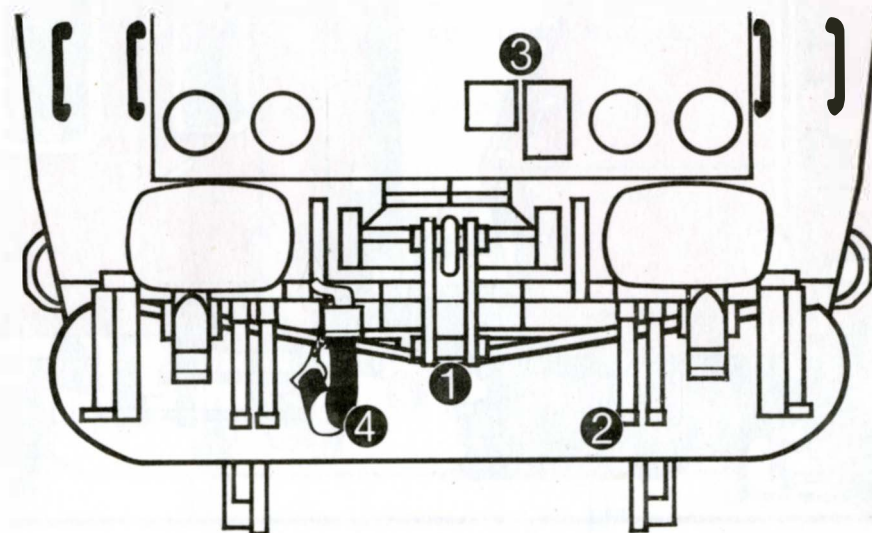
- 2 Saml bremseledningen i den ene side og åbn koblingshanerne.

Ved sammenkobling til et ikke arbejdende MZ-lokomotiv må koblingshanerne først åbnes, når der med lokoføreren er truffet aftale om, hvorledes sammenkoblingen skal foretages.

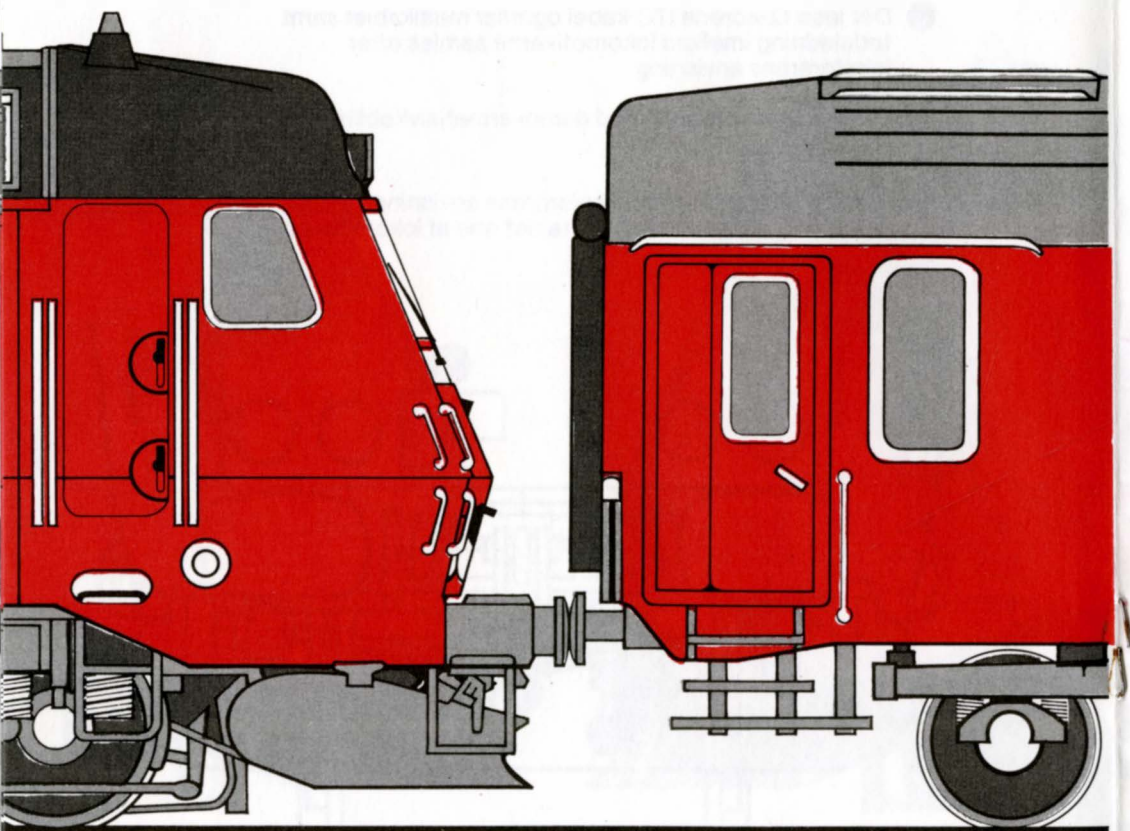
- 3 Det løse 12-korede ITC-kabel og/eller multikablet samt fødeledning imellem lokomotiverne samles efter lokoføreren anvisning.

- 4 Dampvarmen samles med dampvarmehalvkoblingerne – og hanerne åbnes .

El-varmen samles efter lokoføreren anvisning ved hjælp af el-varmeforspandskablet fra det ene af lokomotiverne.



Sammenkobling af lokomotiv/stamme



Husk at få el-varmenøglen udleveret fra lokoføreren, og at der altid skal samles både dampvarme og el-varme mellem lokomotiv og første vogn.

- 1 Skrueskoblingen anbringes i trækkrogen. Spænd den så stramt, at pufferne bliver let sammentrykkede.
- 1 Anbring svingelen i fingeren på koblingsmøtrikken ved laskerne.

Den ubenyttede skrueskobling hænges op på krogen under trækkrogen.

- 2 Saml fødeledningen og åbn koblingshanerne.
- 3 Saml bremseledningen og åbn koblingshanerne.

Saml - så vidt muligt - føde- og bremseledningen i samme side. Og kun ét sæt.

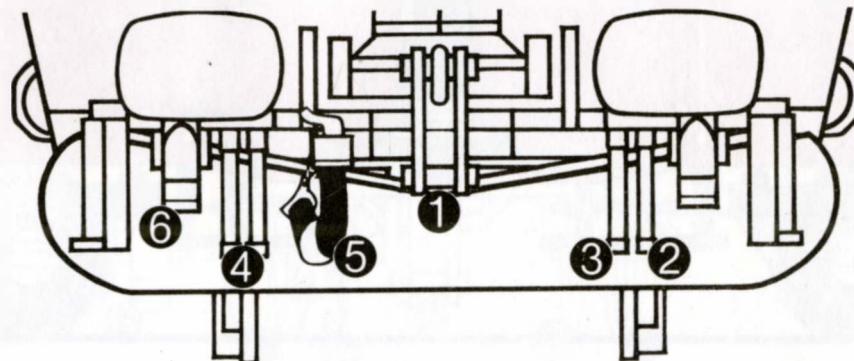
- 4 Ubenyttede føde- og bremseledninger anbringes i holderne.
- 5 Dampvarmen samles ved dampvarmehalvkoblingerne - lokomotiv/stamme - og hanerne åbnes.

ITC-forbindelse og radiokommunikation - lokomotiv/stamme - etableres med et løst 12-koret ITC-kabel, der opbevares på lokomotivet. Det udleveres ved henvendelse til lokoføreren.

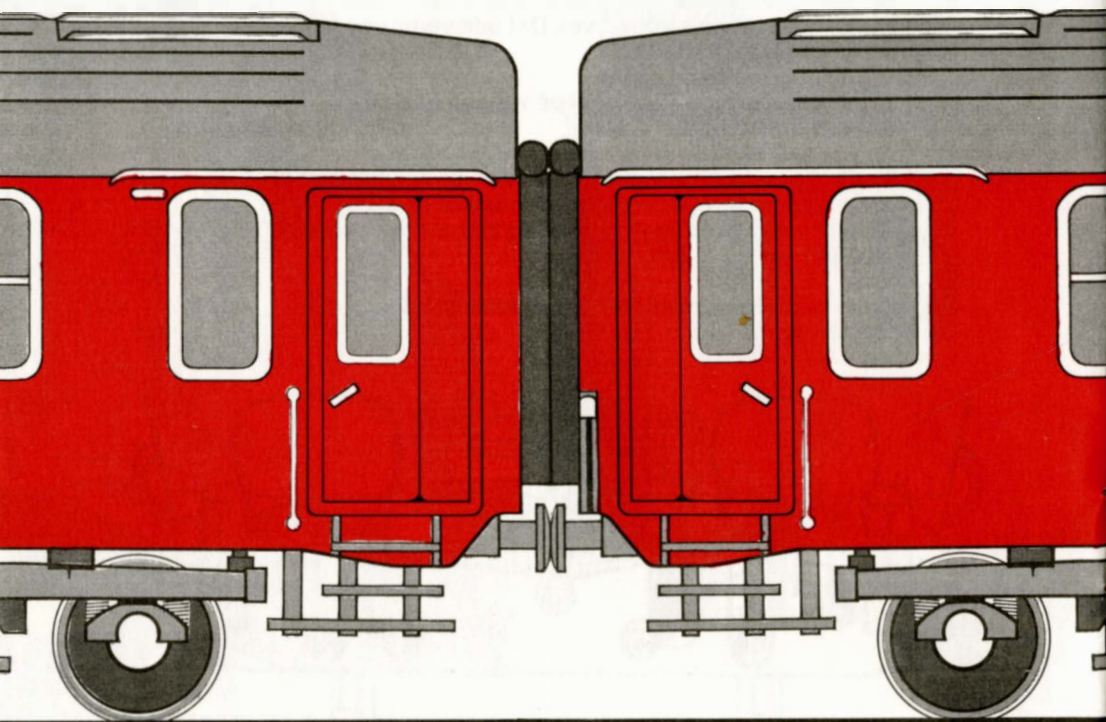
Ubenyttet 12-koret ITC-kabel på vognen skal være anbragt i blinddåsen.

Kontrollér at overgangsbroen er slået op og fastholdt af broklapsikringen. At endedøren er lukket og aflåst. At almindelig slutsignal på vogn og lokomotiv er slukket, eller evt. særligt slutsignal fjernet.

- 6 El-varmekabel samles fra vogn til kabelstikdåsen på lokomotivet.



Sammenkobling af vogne



Husk at få el-varmenøglen udleveret fra lokoføreren. Det sikrer, at el-varmen er udkoblet.

- 1 Skrueskoblingen anbringes i trækkrogen. Spænd den så stramt, at pufferne bliver let sammentrykkede.

Anbring svingelen i fingeren på koblingsmøtrikken ved laskerne.

Den ubenyttede skrueskobling hænges op på krogen under trækkrogen.

- 2 Saml fødeledningen og åbn koblingshanerne.
- 3 Saml bremseløbet og åbn koblingshanerne.

Saml - så vidt muligt - føde- og bremseløbet i samme side. Og kun ét sæt.

- 4 Ubenyttede føde- og bremseløbet ophænges i holderne.
- 5 Dampvarmehalvkoblinger samles og hanerne åbnes.

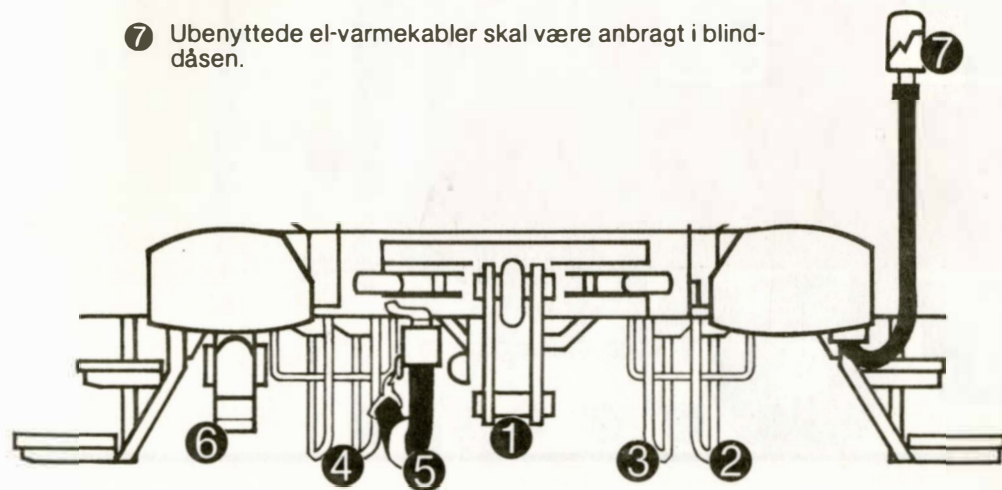
Etablér overgang mellem vognene.

Saml de 12-korede ITC-kabler i begge sider.

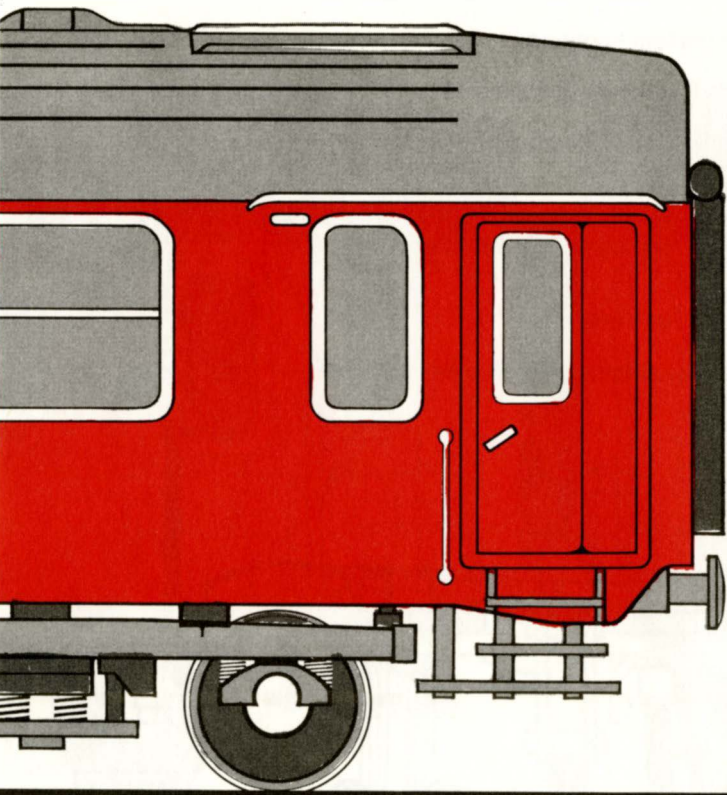
Husk - at vende stikkene rigtigt og tryk helt i bund i stikdåserne.

Den røde stribe på stikket skal flugte med den røde stribe på stikdåsen og den lille pil på stikket skal vende mod stikdåsens låg.

- 6 Saml el-varmekabel i den ene side.
- 7 Ubenyttede el-varmekabler skal være anbragt i blinddåsen.



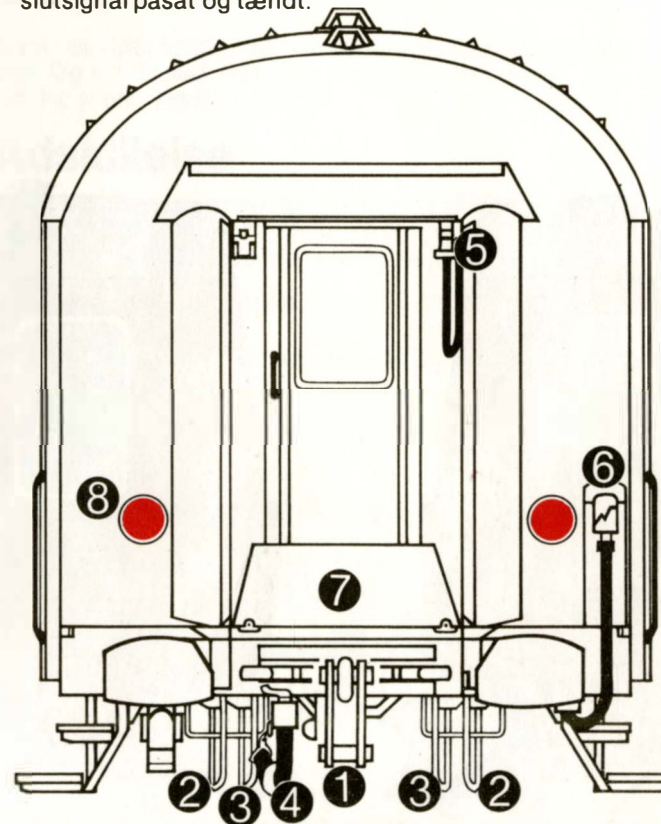
Togets bageste vogn



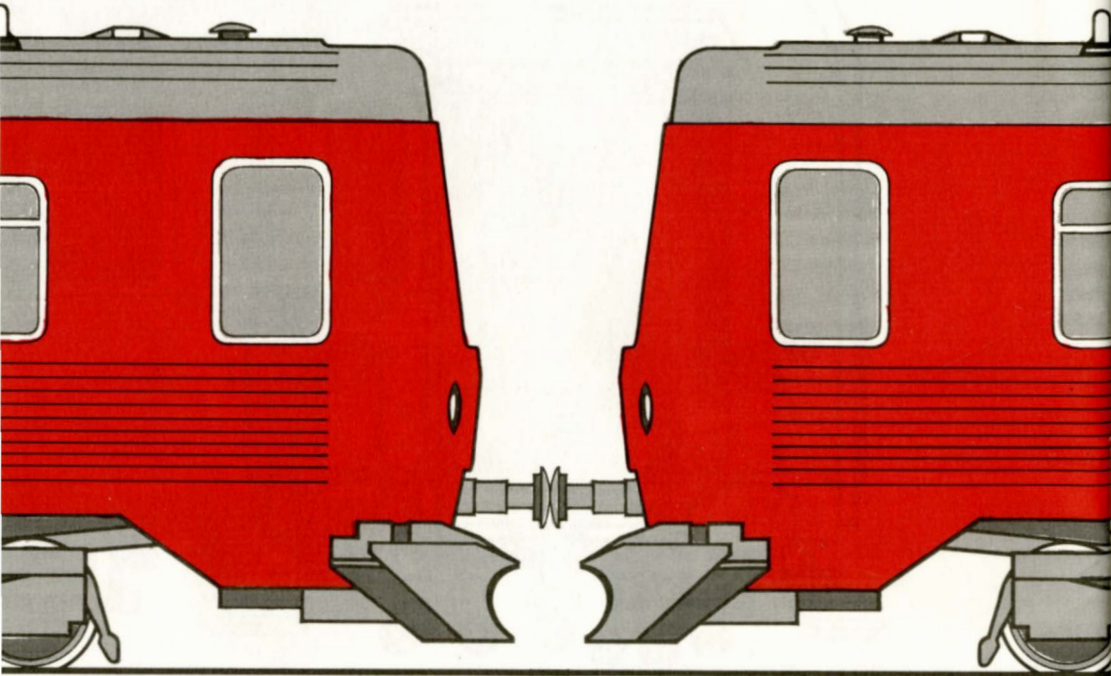
- 1 Skrukekoblingen skal være ophængt på kroge under trækkroge.
- 2 Fødeledninger skal være anbragt i holderne.
- 3 Bremseledninger skal være anbragt i holderne.
- 4 Dampvarmehalvkoblingen skal være anbragt på kroge bag rangerbøjlen. Dampvarmehanen skal være i åben stilling, når toget el-opvarmes. Og i lukket stilling, når det dampopvarmes.

I frostperioder, når der varmes med damp, skal damp-
hanen stå i »sluthane« stilling.

- 5 Det 12-korede ITC-kabel skal være anbragt i blinddåsen.
- 6 El-varmekabel skal være anbragt i blinddåsen.
- 7 Overgangsbroen skal være slået op og fastholdt af broklapsikringen. Endedøren skal være lukket og aflåst.
- 8 Almindeligt slutsignal skal være tændt eller særligt slutsignal påsat og tændt.



Samling og adskillelse af 2 MR-tog



Samling

- 1 Skrueskoblingen anbringes i trækkrogen. Spænd den så stramt, at pufferne bliver let sammentrykkede.

Anbring svingelen i fingeren på koblingsmøtrikken ved laskerne.

Den ubenyttede skrueskobling hænges op på krogen under trækkrogen.

- 2 Saml fødeledningen og åbn koblingshanerne. Afvent at lokoføreren melder, at dieselmotorerne er stoppet og hovedkontakten er udkoblet.

Saml et sæt styrekabler (= 2 stk) i samme side. Kablerne opbevares i førerrummet (laveste litra nr).

Husk - kontrollér at kablerne er låst fast i kabeldåserne.

- 3 Saml bremseledningen og åbn koblingshanerne. Det er vigtigt at koblingshanerne først åbnes mindst 15-20 sekunder efter at der er åbnet for fødeluften. Det sikrer, at der er tilstrækkeligt tryk i fødeledningen, så der ikke opstår problemer med nødbremseventilerne.

- 4 Saml - så vidt muligt - føde- og bremseledninger i samme side. Og kun ét sæt. Ubenyttede føde- og bremseledninger anbringes i holderne.

Adskillelse

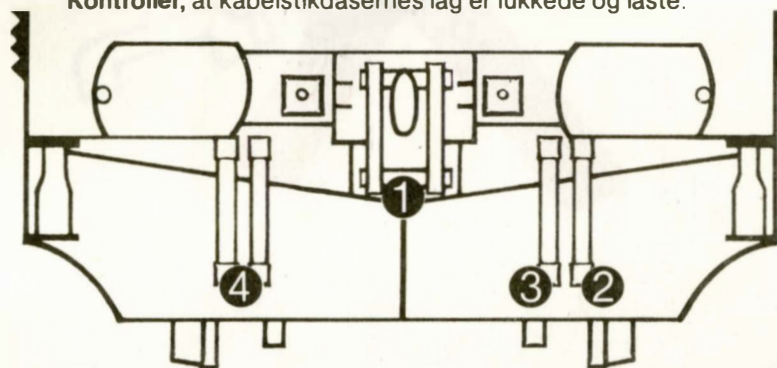
Efter at dieselmotorerne i begge togsæt er stoppet, og lokoføreren afgiver melding om at hovedkontakten er udkoblet, lukkes føde- og bremseledningshanerne.

Slangerne adskilles og hænges op i holderne.

Skrueskoblingen adskilles og hænges op på krogen under trækkrogen.

Styrekablerne aftages og anbringes i det rigtige kabelskab (laveste litra nr).

Kontrollér, at kabelstikdåsernes låg er lukkede og låste.



Husk af hensyn til kunderne og kollegerne:

Det er vigtigt for at undgå risiko for dårlig eller mangelfuld forbindelse at holde bl a elektriske forbindelser rene for snavs, sand, olie og andre urenheder.

Løse kabler skal altid behandles med omhu og må aldrig henkastes.

Ubenyttede kabler og slanger mv skal altid anbringes i blinddåse og holder for at undgå beskadigelser og tilsmudsning.

