



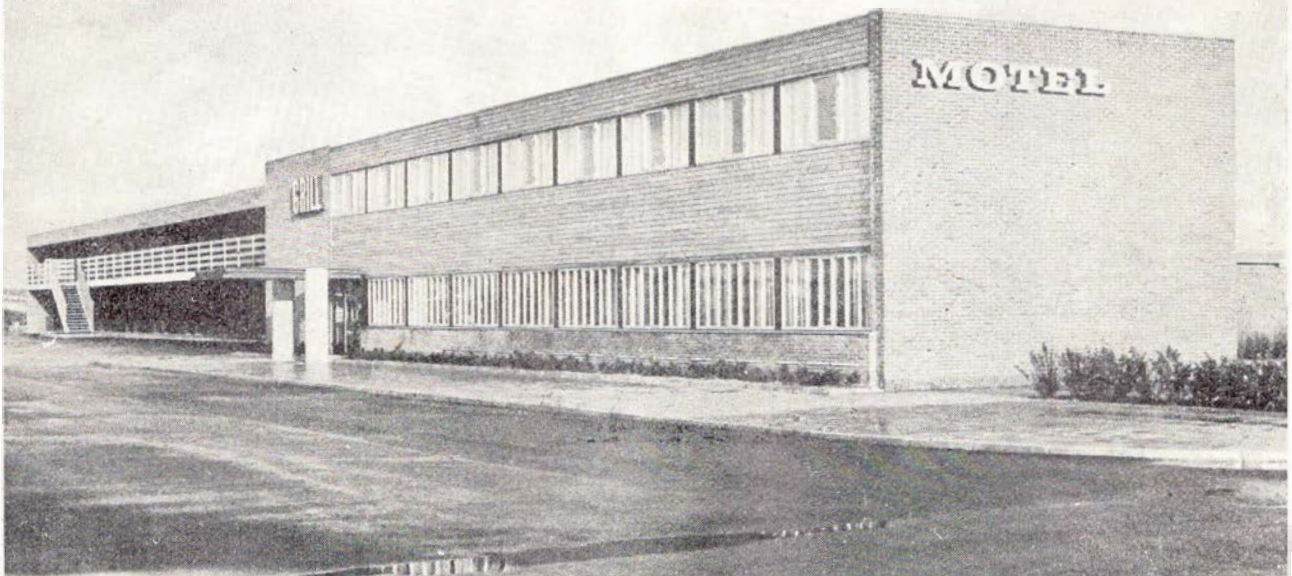
JERNBANE-BLADET



Jul
1963

MOTEL RØDBYHAVN

Arkitekter: Torben Valeur & Henning Jensen



NYBYG CIVILINGENIØR- OG ENTREPRENØRFIRMA



JERNBANE-BLADET

Redaktion og ekspedition:

H. E. Rybro, M. D. F. (ansvarhavende)
Valby Langgade 223 1. tv. - København Valby
Telefon 30 87 71

Redaktionssekretær:

Togfører V. Jonvald - Hvidovrevej 258
Tlf. 78 36 42

Jylland-Fyn's service

Egevang 6^{te}. - Vejle - Telf. 4506

Udkommer een gang om måneden.

Abonnement

12 kr. årlig.

Kan bestilles på girokonto 600 82
Jernbane-Bladet - København Valby

Medlem af

Dansk Fagpresseforening

og

International Tidsskriftsfederation

Bladet er tilsluttet Dansk Oplagskontrol

Tryk: Bogtrykkeriet »Centrum«

DECEMBER 1963

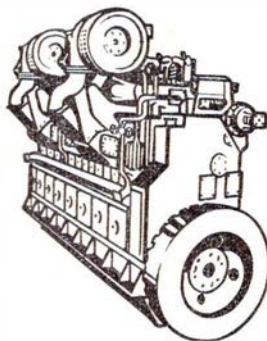
Dette nr. indeholder:

Dramatik i ødemarken	side 351
Erindres det	» 357
Månedens emner	» 359
Til læserne	» 365
Farvel til »Hansigne«	» 366
Frederiksværkbanens nye fjernstyring	» 367
Sagt og skrevet	» 370
I få linier	» 370
November dagbogen	» 371
Privatbane nyt	» 372
Model jernbane	» 373
Foto hobby	» 375
Personalialia	» 379
Bog anmeldelser	» 379
Juleknas	» 384

Forsidebilledet:

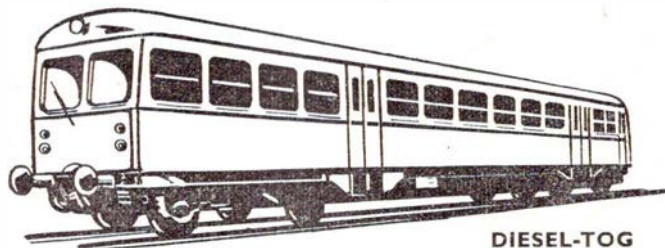
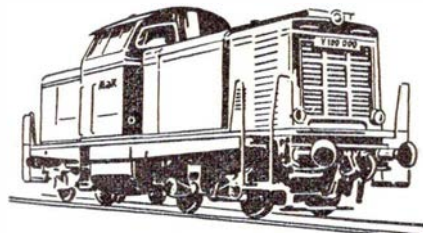
Godsforbindelsesbanen mellem Peder
Bangsvej og Finsensvej.

MAK



SKIBS-
DIESEL-MOTORER

DIESEL-HYDRAULISKE
LOKOMOTIVER



DIESEL-TOG

GENERALREPRÆSENTATION: **IVAR BERTELSEN**

CIVILINGENIØR DR. TECHN.

H. C. Andersens Boulevard 20 . Kbhvn. V . Tlf. Byen 6045 - 6085 - Telex 5746

Jernbanekioskerne

betjener Dem gerne med

Tobak - cigarer - cigaretter

Film og kuglepenne

Dag- og ugeblade

Rejselekture

Husk også kioskerens store udvalg i

julehæfter

Venlig hilsen

Bladhandler-Forbundet

i Danmark

Julen varer længe



PHILISHAVE 800 S følger ansigtsformen a-u-t-o-m-a-t-i-s-k

PHILISHAVE 800 S

med fjedrende dobbelt roterende skæresæt kommer til overalt. Den større skæreflade med bølgeformede lameller giver en endnu behageligere barbering - uden hudirritation. 110-220 v universal. Kr. 125,-



PHILISHAVE 220 med vibrationsfri motor, fast skæresæt. 110-220 v universal. Kr. 98,-



PHILISHAVE BATTERY til rejser, camping, sommerhus, bil og båd. Excl. batt. . . Kr. 88,-



PHILIPS KLIPPE-SÆT klipper hår og studser skæg Kr. 29,- Holder til Philishave . . Kr. 8,-

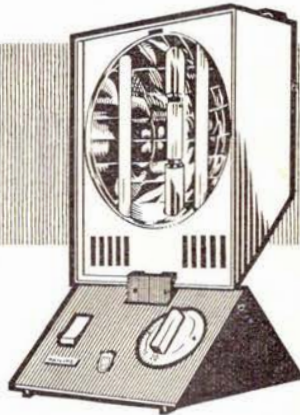
PHILISOL 355, den nye store højfjeldssol for hele familien Kr. 295,-
Philisol 300 de Luxe Kr. 198,-
Philisol 300 Kr. 135,-



PHILIPS STRYGEJERN med direkte termostat, kontrollampe: største nøjagtighed Kr. 78,-



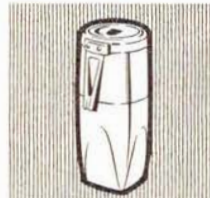
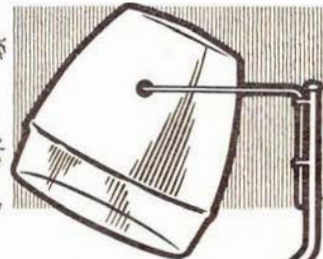
PHILIPS DAMP-STRYGEJERN er to strygejern i eet. Stryger uden stønknag . . . Kr. 135,-



PHILIPS 3-SPEED MIXER med spiral-kroge, 150 w universalmotor, 3 hastigheder, rustfri stålris og vægholder. Kr. 98,-



PHILIPS TØRREHJELM har direkte gennemgående luftstrøm: den fugtige luft forsvinder i et nu. 3 farver, gennemsigtig kant. Kr. 158,-
Bordstativ Kr. 10,- Gulvstativ Kr. 27,-



PHILIPS KAFFEMØLLE giver Dem det fulde udbytte af bønnernes aroma Kr. 72,-



PHILIPS HÅRTØRRER m. luft- og varmeregulering . Kr. 79,-
Holder Kr. 9,50 Hætte Kr. 34,50

**-julegaver
skal vare
meget længere ...**

-derfor vælg kvalitet-



-vælg

PHILIPS

I længst forsvundne dage korte Nordvestbanen – kort før den nåede sin vejs ende – gennem et øde og mennesketomt landskab. Og netop her havde man lagt en station, omtrent som en lille oase i en ørken, der ganske vist repræsenteredes af noget så frugtbart som grevskabet Lerchenborg givtige marker. Indtil lensaflysningen i 1919 måtte sådant stamgods ikke afstå en eneste tomme af sin jord, hvorfor der ikke opstod en af de sædvanlige stationsbyer.

Nej, oasen vedblev at være sig selv, og udover selve stationen var der kun en kørelade med en staldforpagter, et vogterhus og en lille tjenestebolig for to portorer samt – et stykke inde på marken – et lille husmandssted.

Den ny trafikleder

Til denne ensomhed ankom nærværende kopist for over 50 år siden som helt nyslået elev, og en sådan var i disse omgivelser i den grad en sjældenhed, at han ved sin blotte entré forvoldte sin første togforsinkelse.

Stationen havde så meget postarbejde – der var 11 landposter – at stfst. længe havde mere end ønsket en hjælpende hånd i form af sådan en splint.

Og nu kom han altså, – men uanmeldt – og stod af toget ikke langt fra den fungerende, – som altså var forstanderen himself. Denne stod allerede med tag i stationsklokken, men tovede dog med at give afgangssignalet, da denne unge mand straks blev mistænkt for at være stået forkert af. Der var jo ingen til at modtage ham, og hvad skulle han dog i denne ødemark, – da imidlertid den unge meldte sig, – tjenstligst. Togføreren stod med fløjten i munden, da han fik et vink, som han forstod så godt, at han endog åbnede en kupdør for den formodede vildfarne, der jo nok om et øjeblik kom farende inde fra kontoret, hvortil den nærmest himmelfaldne boss havde fort ham til nærmere visitation. – Toget kom dog til at køre uden ham, men fik altså i stedet en lille forsinkelse.

Det siges, at ensomhed beforder de menneskelige gode egenskaber, og rigtigt er det i hvert fald, at denne splint blev særdeles hjerteligt modtaget af hele oasen. Særlig strålende var dog stfst., en kunstner af sjæl og sind – og af udseende, ja, hans skæg og hele fysiognomi, – men også kun dette, – mindede meget stærkt om forfatteren Gustav Wied.

Eleven var forlængst gjort brugbar, og nu stod julen lige udenfor døren. Stationens ekstramand, der var såkaldt klog, var lige blevet åreladt og således særlig rustet og psykisk meget vaks. Som han en af disse korte og dystre dage stod ude på



Dramatik i ødemarken

– men

Julen blev tilsidst reddet for den lille oase

(Troverdigt blad fra jernbanernes saga)

stationspladsen hørte han kragernes hæse skrig fra nogle høje popler omkring hans lille hus, – det ude på marken.

»Det lyder ikke godt, det dér!« sagde han tungt, »bevare mig for at blive blandet op i noget!«

Hvad han har frygtet, vides ikke, men sandsynligheden udelukker ingenlunde den hvasse trafikinspektør. (Navns nævnelser jfr. insp. Lynges memoirer, side 28). Selv fredfyldte oaser kan nemlig også hemsøges, og således har bemeldte inspektør gentagende gange overrasket den slumrende enklave ved ubarmhjertigt at komme spadserende dertil øvre fra Skævebanen. Om dette nu skyldtes overhåndtagende sportsiver eller utilfredshed med den gældende køreplan vides ikke, – og måske er bevæggrunden noget helt tredje, – hvorimod det er en kendsgerning, som endog er registreret i de såkaldte beskidte skrivers arkiv, at han hver gang fandt sporskifterne stående centralaflåsende udenfor togtid, medens sporskiftehytten samtidig var uaflåset og stod pivåben. – Det skulle imidlertid (jfr. arkivet) have været lige omvendt.

Sådant blev da også strengt pålagt, og nøglen til hytten fik sin faste plads i togjournalen – til udlevering i hvert enkelt tilfælde. Nå, – i frodige oaser gror imidlertid glemselens græs også hurtigt, og i

lobet af et par uger havde det dækket enhver erindring om den ubehagelige instruks.

Postrationalisering

Netop den jul, der nu stundede til, vil til sene tider blive erindret, fordi postvæsenet dette år ville rationalisere forsøget på at strække dagene op til højtiden. Ligesom i dag blev menneskeheden også dengang opfordret til at sende juleposten i god tid, men nu ville man gøre opfordringen mere tilløkkende ved at love, at såfremt man skrev »Juleaften« på kuvertens nederste venstre hjørne, så ville post-sagen først blive udbragt den 24. december – – med garanti!

Ak og ve! – Hvilken syndflod skyllede ikke ind over det lille postkontor! Alle reoler, skuffer, kasser og papirkurve flød over deres bredder i sådan grad, at man sikkert til sene tider vil finde julepost fra dette år i sprækker bag paneler og andet naglefast inventarium.

Midt i alt dette sad stfst. en aften og var nærmest til sinds som en skipper, hvis skude er læk og som nu overvejer en redningsaktion, – såfremt orkanen skulle fortsætte – og besætningen overleve.

Eleven sad i jernbanekontoret og læste togreglement, endda med tilbageholdt åndedræt, idet han netop var nået til afviklingen af en situation, hvor det ene dobbeltspor er ufarbart, medens samtidig både blokken og telegrafan er afbrudte. Tak, skæbne! – Han havde sans for dramatik, men blev desværre afbrudt af telegrafan, der meldte for slæberen. I den åbne dør til postkontoret, hvor skipperen havde

Restaurant »På Fortovet«

og baren på Østerport station
anbefales

POUL GUDMANN,

alle pumper i gang, forkyndte han den lige modtagne melding. Gustav Wied-hageskæget vippede som halen på en vipstjert, hvilket var den synlige reaktion på hans udtalte tilfredshed, hvorefter den unge skyndte sig ind til sit havererede dobbeltspor.

Ude i rejsegodsekspektionen sad den samme aften portør Lundsnæs, men havde hverken et dramtisk tognedbrud eller vand i lasten, hvorfor han kede sig så guds-jammerligt, at han da også faldt i søvn.

Den glemte slæber

Pludselig – der var vel gået en halv times tid – blev stilheden brutalt flænget af en voldsom larm og råben. Det var staldforpagteren, der kom farende gennem forhallen, hev rejsegodsvinduet op med et voldsomt »Herkules« og udløste en hæs og hvæsende ordstrøm, der mundede ud i, at slæberen i en halv time havde holdt og tudet og pebet ude i grusgraven. – Portør L. var straks sprunget op som en kat fra et varmt komfur – og forsvundet.

Som det er sædvane blandt katastroferamte, bredte den halsløse forvirring sig straks. Stationsforstanderen slog omgående – og ligefrem forarget – fast, at der hverken var meldt eller ringet for toget, men på elevens udførlige beretning, der endog blev bilagt minuttallene fra togjournalen, måtte denne diagnose dog frafaldes som uholdbar. Staldforpagteren, der ganske vist antydede, at portør L. havde sovet, lagde uden videre hele skylden på lokoføreren, der jo godt vidste, at han bare kunne køre ind, – der var da skinner hele vejen.

Portør L. afgav intet udsagn i sagen, for han holdt sig klogeligt udenfor, indtil han kort efter kom ind med slæberens samtlige personale – togfører, pakmester og konduktor, – som havde taget den lange vej til fods i det trælse føre i den nyfaldne sne og nu i meget energiske vendinger udbad sig en forklaring på, hvad meningen egentlig var. Undervejs havde togstaben suppleret sig med ledvogtersken, alias portør L.'s kone, som havde trængt meget hårdt til en befrielse fra det nervepres en halv times infernalsk fløjten og tuden havde holdt hende i.

Slaget i rejsegodseksp.

Og nu indledtes et særligt kapitel af stationens historie, hvilket ikke let vil kunne beskrives. Selv en hurtigtgående båndoptager ville ikke evne at optage end mindre at dechiffrere alt det meget, der nu blev sagt, – dog vel nok mest af stationens advokat, staldforpagteren, – en stor og bomstærk tamp med Franz Joseph-skæg, – som ganske roligt (men langtfra uanfægtet) kaldte hele togstaben for nogle skidt-vigtige og krakilske spradebasser, der kun

trængte til eet, – som han forøvrigt måske også blev nødt til at give dem.

Udover disse få, men bramfrie strofer kan intet konkret refereres, idet luften i lokalet var fyldt med skarpe protester og hazarderede påstande i en sådan blanding, at denne spontane kongres lydmejsigt fik stor lighed med en større torvescene i en bedre opera, – hvor hver enkelt deltager, ifølge bedste forlydende, bare går og siger kartofler! kartofler! kartofler! i varieret rytme og tonefald, så det hele, – som netop her, – bliver uopfatteligt.

Det må imidlertid kraftigt frarådes, at nogen tror, at heromhandlede sammenkomst blev afviklet under dette løsen, idet det tværtimod var alt andet end lyriske og skønne ord, der efterhånden toges i anvendelse. Måske har portør L. forsigtigvis betjent sig af denne eller endog af endnu mindre forpligtende gloser.

Som det ikke er ualmindeligt ved faglige drøftelser kunne man heller ikke her enes om et samlet standpunkt, men fortabte sig kun i tidsspilde. Eleven havde hele tiden ment, at det dog var et held, at hverken sporet, blokken eller telegrafan var i uorden, men han kom ikke til orde, så det blev ledvogtersken, der fik sagt det sidste og forløsende ord:

»Sig mig bare, – skal jeg lukke ledene op – eller kommer toget!??

Disse rette ord i rette tid satte nyt skred i begivenhederne:

»Jo, jo, – vi kommer!!« – og ud for hele togstaben på perronen, hvor slæberen netop stønnede sig frem i det tunge føre. St.fst. sprang til og slog et rugende »Afgang!« lige op i hovedet på lokoføreren, der lod toget stampe videre. Mojsommeligt pumpede det sig op ad bakken, og alt eftersom afstanden mellem slutlygterne blev mindre og mindre, nedsattes tilsvarende stationens midlertidigt stærkt forhøjede blodtryk. – Puh ha!

Efter slaget

Selv om slaget i rejsegodsekspektionen på ingen måde var tabt, – takket være hestegardens indsats, – så lå afgørelsen jo slet ikke på denne valplads. Det vidste de godt allesammen og derfor lagde der sig også et tryk over sindene i hele oasen, – for hvad med det, der fulgte – og nu lige op til julen!

Stfst. vidste jo også godt, at selv om portøren havde sovet var ansvaret dog uafviseligt hans, og dette kunne ses på ham, for skægget blev stadig mere og mere krollet, frynset og filtret, hvilket fortæller om de grublerier, han lå under for, thi det er jo sådan – og har altid været det, – at man bedst og sikrest påkalder intelligensen ved at bearbejdet dette medium.

Ligervis modarbejdede portør L. også sit mismod ved ideligt at sno og stryge sin store moustache, alt mens han stirrede tomt ud i den blå luft. Nu og da var det som om han ligefrem loftede skægget som for at undslippe et suk, men det var ikke et sådant, men nærmest en besværgelse, der lød:

»Den runkne slæber!«

Vistnok en odsherresk forbandelse – af de lettere.

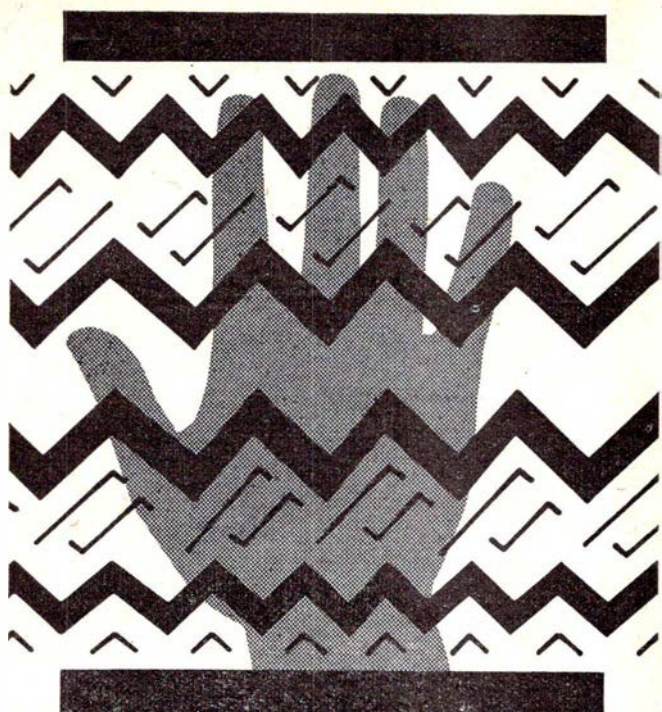
Eleven gik og var halvked af, at han under tumulterne, – sådan kaldte han samarbejds mødet i rejsegodseksp. – slet ikke havde fået anvendelse for noget af sin nye viden, men han blev klogere endnu, idet han blev gjort bekendt med, at – sådan som forholdene nu lå – kunne han absolut ikke regne med større frihed i julen. Stfst. havde nemlig – efter gammel hævnd og skik – øjeblikkeligt strammet alle stationens tojler. Sådan skete det hver gang noget var gået mere eller mindre skævt for hans lemfældige administration, – men få dage efter – så lo han så hjerteligt, at alle lænker brast.

Nå, splinten tog imidlertid bare frihedsberøvelsen til indtægt, godskrev den sin spirende selvfølelse og brugte den endog som julegave til sine forældre, som et cadeau til deres stolthed, og særlig faderen ville jo nok kro sig over drengens så udprægede pligtfølelse i sit nye kald.

Elevens første juleaften

Men tiden kan ikke inddrages eller standses. Julen var uhjælpeligt over dem, og snart ringedes den store aften ind, – men ak – i oasen blev det for ører med stærkt nedsat høreevne. Eleven havde i skumringen ude fra perronen kunnet se lysene blive tændt i de fjerne huse og gårde helt ude ved kysten, og – trods alt – så følte han nu, at klumpen i halsen var ved at samle sig, og at den bitre isolation – juleaften alene på sådan en ensom station – var ved at omringe ham.

Stfst. følte sig tiltagende skyldbevidst, – han skyldte jo stadig den indberetning om dette forbandede stop, og alene juletrafikken havde sikkert hindret, at han ikke allerede havde fået en hvas rykkerskrivelse, men måske kom den med næste tog, – hvilken vulkan at leve på? – og hvorledes skulle han – med sådan en trussel over sig – i det hele taget kunne agere julemand for sine små, forventningsfulde poder derinde i privaten? – Umuligt! – Men var det da muligt, at disse små skulle undgælde for hans – nej, heller ikke! Og så besluttede han, at nu ville han rense sit sind, befri sin samvittighed, tilstå sin brøde – og tage sin straf, – det kunne da heldigvis først blive lidt ind i det nye år.



**IKKE MEGET
STØRRE
END
DERES HÅND**

er et dæks vejberøringsflade. Dette sted er afgørende for dets ydeevne. Continental med den „gribende“ profil og den „klæbende“ bane garanterer den bedst mulige vejbanekontakt. I praksis betyder dette: God vejbeliggenhed – stor sikkerhed i kurver – lynhurtig acceleration og større bremseeffekt.

Med andre ord: Først når De bruger Continental, får De den fulde udnyttelse af Deres vogns gode køreegenskaber. Derfor bør De også køre på

Continental



AGA

*svejsning og skæring
til ethvert formål*



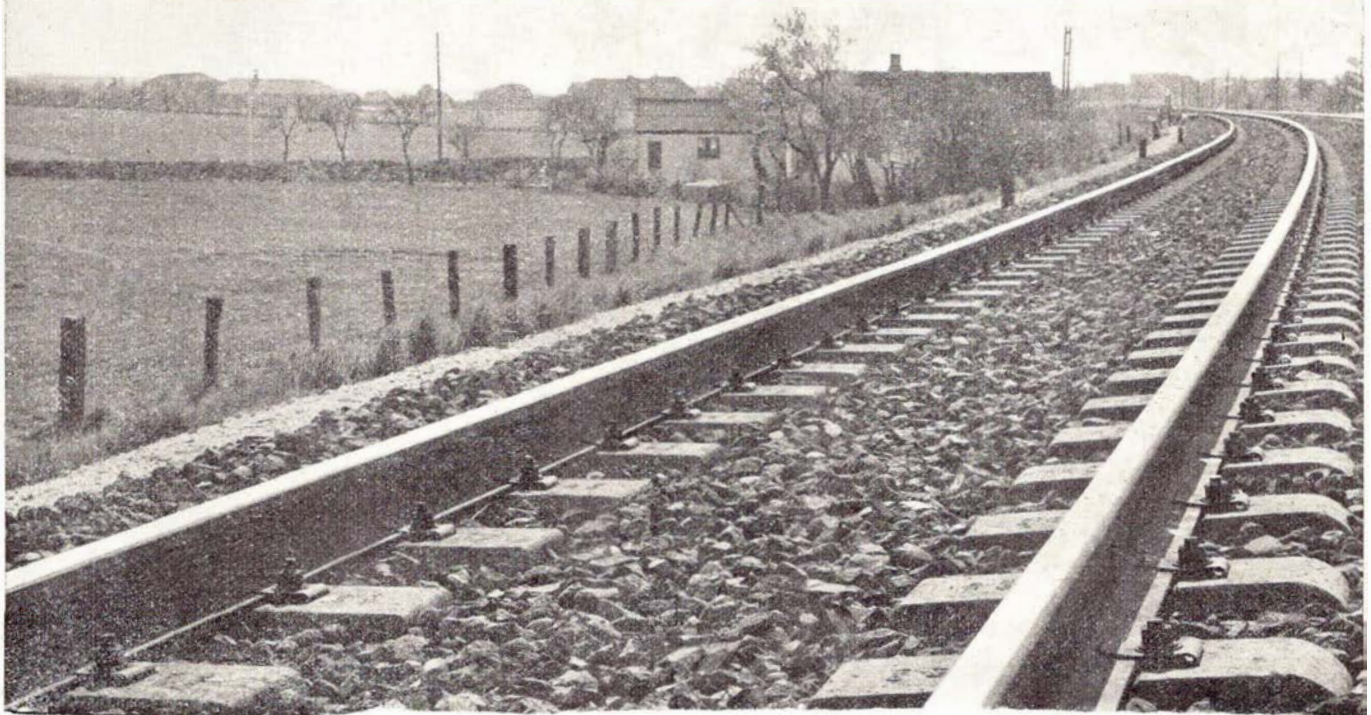
A/S GASACCUMULATOR

KØBENHAVN SU. 9900
ÅRHUS TLF. 58300 AALBORG TLF. 35622 ODENSE TLF. 119316

LUFTARTER · GASVEJSNING · FLAMMESKÆRING · ARGONSVEJSNING · LYSBUESVEJSNING · UNIONMELTSVEJSNING m. m.

HØJGAARD & SCHULTZ A/S

RS-JERNBETONSVELLER



Ansvar et placeres

Og der kommer han allerede, synligt uvillig som et offerlam, slæbt af sted med rebet om halsen, – og med portør L. i sit kølvand. De søgte ind i postkontoret, der nu var tomt og raseret, – trist som et ryddet pulterkammer, men altså en passende ramme om deres sindsstemning.

Den gamle åbnede mødet ved træet og dødsens alvorlig at fremtage et ark papir, der kun var delvis beskrevet, idet der nemlig kun stod datoen for fem dage siden og – »Til 5. kreds.« Derpå rømmede han sig betydningsfuldt, medens tilhøremændene gav ham sin fulde tilslutning ved at mumle:

– Ja, den runkle slæber!

– Hm! – Ja! – Lundsnes, vi kan vel desværre ikke komme helt uden om, at De har sovet?

– Neii, neii, – hvorfor skulle vi dog osse det, – vi sover jo dog allesammen, – så godt som da, – men hvis det ei sagens interesse – – !

– Det er jo kun for at få rede på skyldspørgsmålet, – jeg mener at få en forståelig forklaring!

– Jahhhh! – se det får vi jo nok, – og hvis der skal tales om skyld, så skal den jo nok søges i mine træsko – !

– Hø-ør! – (den gamle var desorienteret og meget utilpas). – Vi taler da vel begge to om det stop der – forleden, – – ikke sandt?

– Jov, – jov!! – Men se, jeg har jo dette hersens Periostitis, – kalder de det, – det er sådan nogen benhindebetændelse i begge mine skinneben, – det er skam slemt nok – – !

– Javist! – Vi har jo alle vort at slås med! – Det er imidlertid dette her forbandede stop, vi skulle tale om!

– Jamen stfst., – det er jo da det, vi gør! – Se, det eneste mit bentøj trænger til – det er flade træsko!

– Ja, ja, – jeg har også godt lagt mærke til, at De går i sådan nogen, – men har aldrig vidst grunden!

– Nå, ikke? – Joh, det er sådan noget ortopædisk – kalder de det – – !

– De bliver ved at tale om træsko, – og

jeg om slæber-stoppet?

– Ja, for vi sku' vel se at blive enige om at hitte et sted og begrave hunden!

– Näh-h-h!!?

Den gamle var normalt ikke uden evne til at kende pappenheimere, men på grund af forholdene blinkede præsiden lidt forsinket og oplyste først nu hans bevidsthed om, fra hvilket herred komparenten egentlig stammede:

– Hør Lundsnes, tag nu hellere en stol og sæt Dem, – så forklarer De nok bedre!

Portøren satte sig og kom nu hurtigt under fuld inspiration:

– Jamen, skal jeg så forklare – – som erindringen står for mig?

– Ja, tak!

– Seh! – Det ringede jo og kimedede – alt det dér, som forstanderen godt véd – og også husker! – Og så fik jeg nøglen til hytten, – som jo lå, hvor den skal. Jah, i tojournalen! – Om jeg nu fik den af eleven eller jeg tog den selv og bare sagde: Med forlov! – – skal i dag være usagt!

– Det er også underordnet, – bare videre!

– Men så sker det! (Den gamles åndedræt gik helt i stå). Det havde nemlig sneet – – !

– Det er i hvert fald rigtigt, – det kan jeg beedige!

– Näh, ja, – det er nu så meget igen! – Og som jeg så kommer farende der i mine flade træsko, – ja, så gled jeg skalmejeme, – – og slog og fagtede sådan med armene for at holde balancen, – – jou, jeg holdt den – – !

– Det var da godt!

– Neiii! – For jeg kom uden at lyve – ret meget – til at smide nøglen fra mig – væk! – – ud i luften!

Det så sørgeligt mishandlede gedeskæg havde forlængst rettet sig ud fra sit triste krøl og opførte sig nu så sprælsk og balstyrisk som det sikkert har gjort hos prototypen, når Gustav Wied rigtig godtede sig over at have fundet noget grovkornet om borgerskabet i Roskilde. Men her gik de godtende rørelser så dybt igennem hele chefens person, at endog fødderne var

berørt, for Nasso, – Hans hofhund og fodvarmer – levede hørligt med i sagens dramatiske udvikling.

– Jamen, hvad saa? gryntede *boss'en* endelig og snappede efter vejret.

– Jah, – hvad så, – for vi må vel have det hele med, – som det jo er gået til! – Vi ledte med lygter – allesammen – – og fandt da også nøglen til sidst og satte signal – lige netop som slæber-folkene kom sjoskende!

Den stærkt medlevende tilhører, der under hele oprulningen havde indtaget de mest extreme stillinger – vistnok for at lette blodløbet, – rettede sig nu op og lignede – så mirakuløst forandret – mest af alt en nyslået julemand med stærke glædesblus i øjnene.

Overskægget – den allermest talende prydelse – var først nu atter trådt i funktion, idet dets bevægelser jo styres af smilebåndene, der her desværre havde været ude af drift lige siden hin bevægede aften. således var nu hele det register, der røber sindsbevægelser overfor omgivelserne, atter fuldt ud retableret, – – og røbede ganske utilsløret under sagens skriftlige udformning, hvilket hurtigt var overstået, da tilfældet efterhånden var blevet betydeligt forenklet. Lige inden sidste sætning skulle udformes, skottede *boss'en* til sit sandhedsvidne og spurgte:

– Skal vi nu lægge hele ansvaret på vejret, – synes De?

– Näh-h, – jeg er nu altid imod at tage noget fra nogen, – – så ansvaret skulle de have lov til at beholde derinde i kredsen, – som så stærkt har forlangt hytten under lås både dag og nat – – uden så meget som at give os en reservenøgle til katastrofesituationer – som nu her forleden!

Dette var topmålet. *Boss'en* turde slet ikke se på denne fødte advokat, denne ambassadør for Odsherreds store kløgt og brede silde, som nu sad og pegede på, hvorledes interessen helt kunne fratages selve sagen og med hele sin vægt lægges over på en biomstændighed, nemlig hvilke

To oaser på Københavns Hovedbanegård



Hovedbanegårdens
Restaurant

KØBENHAVN

Central 1232

F. L. Viltøft



Nyt fra hele verden

Journaler

Kulturfilm

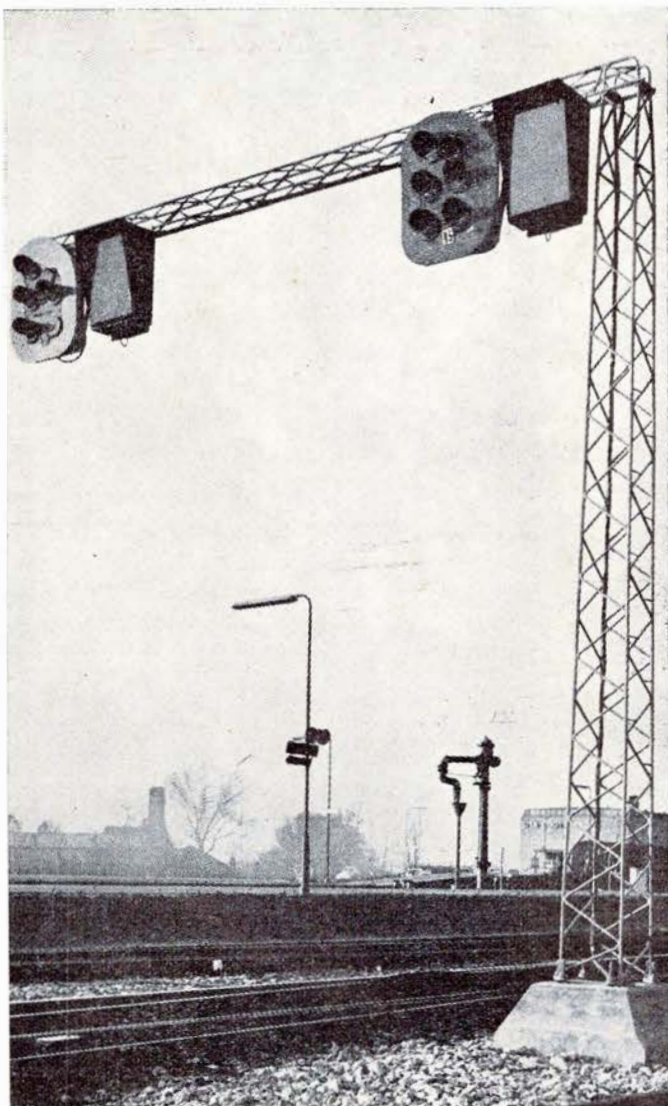
Musikfilm

Tegnefilm

— vi har cinemascope

Central 13540

Signaler



Gittermast med udligger på Nykøbing F station
med perronudkørselssignaler og talvisere

Leverandør til DSB af bl. a.:

Relæer

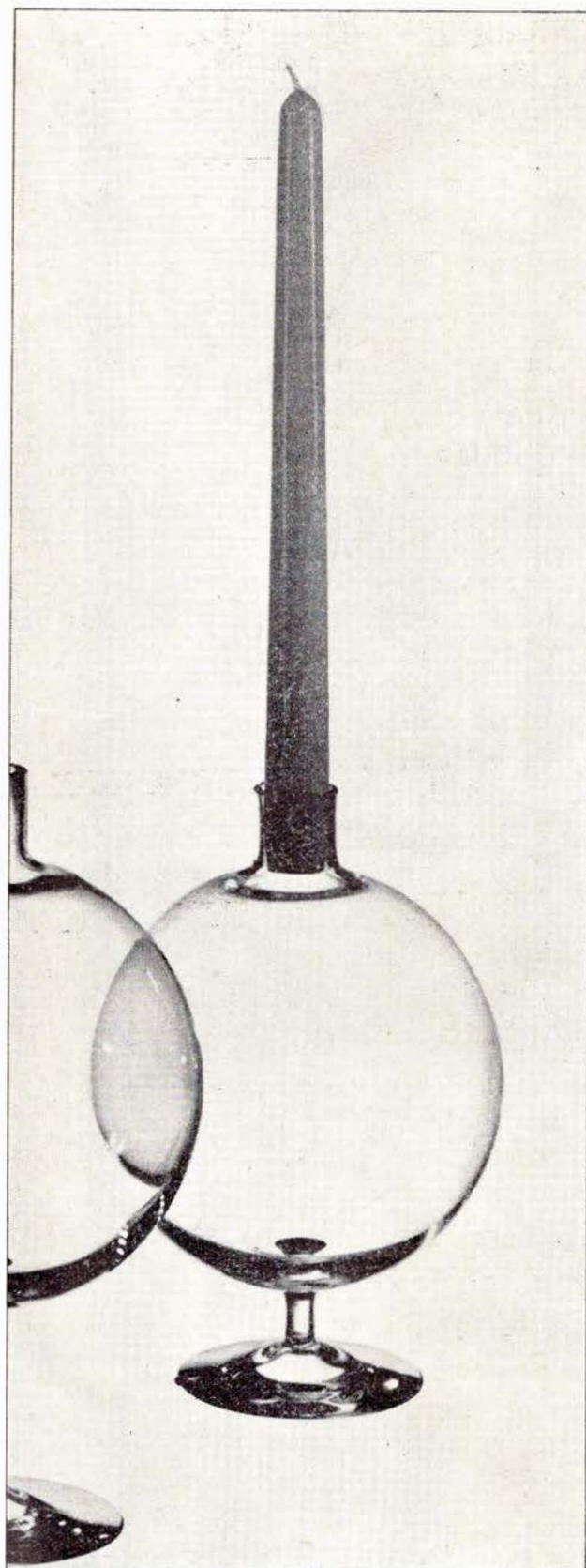
Signaler

Master

Sportavler

DANSK SIGNAL INDUSTRI A/S

FINSSENSVEJ 78 - KØBENHAVN F - FASAN 6767



*Modtag vore bedste ønsker
om en god jul og et godt nytår.*

KONGELIG HOFLEVERANDØR · GRUNDLAGT 1825

HOLMEGAARD 

sikkerhedsforanstaltninger der måtte kræves, om man skulle kunne ville vove at udlevere en reservenøgle.

Næsten hulkende skrev han videre, mens han højlydt søgte at stave det vanskelige ord: Ka-ta – ha-ha-strofe - nøgle. Punktum – finale.

Lundsnæs skrev under, og den gamle rejste sig – spændstig og fornyet – hvorved Nasso fik en mulighed for at komme ud af sit bur. Den rystede sig voldsomt, for også den ville befri sig for noget ubehageligt, der nu havde hængt der længe nok.

Med både skægvæksten og det gode humor normaliseret ver det grangiveligt en forsoren Satyr, der nu mønstrede denne lune sjæl – i flade træsko, – der gemte sig i en portørs uniform og som nu fik et muntert og altforklarende skulderslag.

Boss'en tog derpå hans hånd for - meget hjerteligt – at ønske både ham selv, hans familie – og hele oasen: en rigtig glædelig jul!

Eleven.

P.S. I en separat konvolut til 5. kreds afgik dette skyldnerdokument med det først afgående tog, – for hurtigst at komme af med det – – dette mærkelige julebrev, der slet ikke udtrykte nogen gode ønsker for modtageren, men hvori afsenderen ligefrem havde tilskrevet sig selv – sin hidtil glædeligste jul.

Dixi.

Erindres det....

For 50 år siden ... december 1913

Billigt, men dårligt! På Hammel-Thorsøbanen, der er lige ved at være færdigbygget, har man måttet kassere samtlige sporskifter, grundet dårligt arbejde. Sporskifterne var leveret af et firma i Esbjerg, der var billigst ved licitationen.

*

Landets største drejeskive er nu bygget i Ålborg i anledning af R-maskinernes indsættelse. Drejeskiven drives elektrisk og kan bære 120 tons.

*

Herning-Givebanen åbnes den 1/1 1914. Den nye bane får først betydning, når Vejle-Givebanen er blevet omlagt, hvorefter man fra Vejle kan køre over Herning og videre til Holstebro.

For 25 år siden ... december 1938

Politiet i Hadsund har anholdt en ung mand, der havde forsøgt at afspore »Nordpilen« ved at lægge to svære jernplader i sporet kort før toget passerede. Der skete ingen skade på toget, men personalet mærkede nogle kraftige rystelser, da man passerede stedet.

Planer om undergrundsbaner i København. Et tysk verdensfirma spørges til råds. Politidirektøren i København anbefaler meget stærkt, at man springer alle mellemlidene over i denne sag og påbegynder jordarbejdet straks, idet der herved kan skaffes arbejde til mange ledige.

Fhv. trafikinspektør Rolf Harboe, i mange år jernbaneskolens afholdte chef, er død, 78 år gammel.

Vinterens første snestorm sinkede den 18. ds. togtrafikken en del – og privatbanerne på Lolland-Falster måtte opgive at benytte motorvogne som trækraft og ty til de gamle damploko.

*

Store snemasser sinker d. 20. ds. trafikken mellem Næstved og Ringsted. Forsinkelserne var op til 4–5 timer.

*

Lyntoget »Nordjyden« brændte den 20. ds. på strækningen mellem Randers og Hobro. Branden skyldtes kortslutning i banemotorene som følge af sneen.

*

Lokomotivmændene klager over, at en pladsoverportør er udnævnt til elektrofører ved den elektriske nærtrafik.

SM-LAMPEN



*-første
førende
DANSKE*

SØREN MADSEN

ODENSE
Dronningensg. 7
telf. 120220

KØBENHAVN NV
Emdrupvej 54
telf. Søborg 8080

AARHUS
Nørreport 6
telf. 23085

forøg sikkerheden
om bord...



- RAYTHEON radaranlæg
- RAYTHEON ekkolod
- PLATH gyrokompas
- AEG selvstyreanlæg
- BEAUFORT gummiredningsflåder
- U.S. NAUGAHYDE betækningsmateriale
- STRØMMEN propeller
- STRØMMEN elektrostål

AAGE HEMPEL

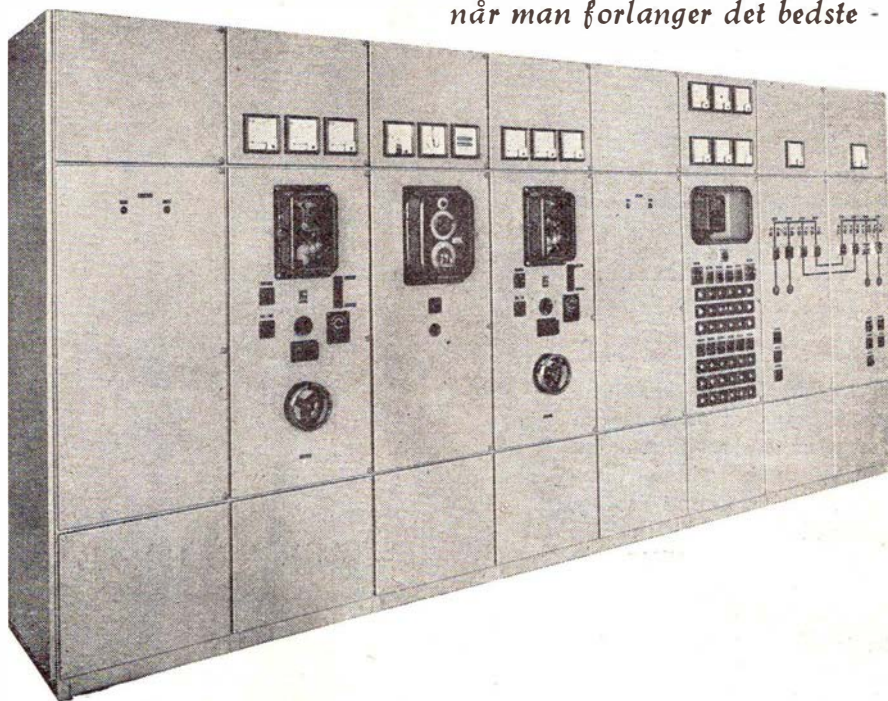
SKIBSUDSTYR

Løngangstræde 16 - København K - Telf. MI 67 67

når man forlanger det bedste -

KAPSLEDE TAVLER

Generator- og
fordelingstavle
for en af
loranstationerne
på Grønland



AKTIESELSKABET
E. RASMUSSEN

FREDERICIA - TLF. (0431) 3511
KONTOR I KØBENHAVN - TLF. PA. 3681

Månedens emner...

Fra finansloven 1964/65

Af hensyn til effektivisering af toggangen er det allerede nu nødvendigt at gå i gang med elektrificeringen af strækningen Holte-Hillerød.

Det siges, at Hillerød-togene beslaglægger for store tidsintervaller, hvilket dæmper trafikintensiteten på Boulevardbanen (fra Hovedbanen til Østerport). Også hensyn til trækraftens rationalisering spiller ind.

Det oplyses, at hele udbygningen af det storkøbenhavnske S-banenet, der for to år siden blev anslået til at ville koste 163 mill. kr., nu menes at ville koste 214 mill. på grund af prisstigninger samt den medregnede udgift på 30 mill. til Nordbanens elektrificering plus 5 mill. kr. til signal- og sikringsanlæg. Posten skal dog reduceres med 7 mill. kr., der bliver brugt i indeværende finansår. I det nye finansår er afsat 12 mill. kr.

Det skal ses i sammenhæng med et samlet anlægsprogram for statsbanerne på 241 mill. kr. eller 16 mill. kr. mindre end budgetteret i fjor.

På Storebælts-overfarten har projekteringen af et 4. leje i Korsør og Nyborg vist sig at blive adskilligt dyrere end beregnet, og en anslået restudgift på 18 mill. sættes nu til 37 mill., hvoraf 7,7 mill. skal bruges i det nye finansår.

Færgen til Storebælts-overfarten får fire spor, en kapacitet på 40 godsvogne og skal erstatte »Christian IX«, der udrangeres. Godsvognsophobninger skulle så kunne undgås. Anskaffelsestallet er ca. 23 mill. kr., hvoraf 18,4 mill. ventes til udbetaling nu.

Statsbane-rubrikken »Rullende materiel« rummer et stort beløb på 91,7 mill. kr. eller 7 mill. mere end i fjor. Dieselloko og anden trækraft, herunder lyntog, samt person- og godsvogsmateriel skal anskaffes.

Af øvrige anlægsarbejder kan nævnes dobbeltspor på strækningen Lunderskov-Esbjerg 17,6 mill. kr., værkstedsanlæg i København og Århus for My- og Mx-loko 7 mill. kr. og ombygning af Horsens station 1 mill. kr. Kystbanen får 1,5 mill. kr. til sporfornyelse. Københavns godsbanegård får 6 mill. kr. til pakhusforbedringer, hvorimod rangerbanegårdens modernisering til 45 mill. kr. er udsat i fem år. Når man erindrer med hvilken fart, der for 25 år siden blev ryddet op i østenden af Klampenborg station for udretning af gennemgående spor, og stadig ser det hele ligge hvor det lå, må man forbavses når der står: Klampenborg stations ombygning til 8,5 mill. kr. udsættes i fem år! Anlæg af 3. og 4. spor Hellerup-Holte er udsat i fem år. Derimod får København H, der ialt skal bruge endnu 5,9 mill. kr. til nyt sikringsanlæg, 1,5 mill. kr. til næste år.

De forsvundne islandske malerier

Mysteriet om de islandske malerier, der forsvandt under en transport fra Galerie Moderne i Silkeborg til København, er nu løst DSB har fået meddelelse om, at der i et pakhuis i London gennem længere tid har stået en stor kasse, som af DSB skulle ekspederes til Island.

Kassen vil nu blive sendt tilbage, og vil derefter forhåbentlig engang havne i Reykjavik.

Man kan ikke give nogen forklaring på, hvorledes malerierne er havnet i London, men muligvis er der i København sket en forveksling mellem Det islandsk-danske Dampskibsselskab og Det forenede Dampskibsselskab, så kassen er kommet med et forkert skib.

Spørgsmålet om DSB's erstatningstilbud på 13.000 kr. for billederne, hvis katalogpris er 33.000 kr. har hermed løst sig selv.

GIV DERES
SKRIVEMASKINE
EN



»make up«

FOR KUN **21**
ØRE



DAY BY DAY

I plastic ampul
lige til at bruge



S. C. Bertelsen

Skrædermester

Leverandør til Gribskovbanen

Tisvildeleje

Tlf. Tisvilde 433

*En glædelig jul og et godt nytår med tak for hjælpsomhed
og godt samarbejde i 1963.*

1/2 JERNBANEREKLAMEN

C. F. Riedel & Lindegaard $\frac{1}{2}$

Maskinfabrik og Jernstøberi
Kingsgade 11 - København V. - C. 2648



Centralvarme . Gas . Vand og sanitetsanlæg
Sporskifter . Strålevarme



BAGAGEVOGN

Lad længde 180 cm
Lad bredde 70 cm
Lad højde 50 cm

GAR=TEK

Roskildevej 349 - Valby
Tlf. 70 09 09

Transportvogne til alle formål



Signalanlæg

Uranlæg

Telefonanlæg

L. M. ERICSSON $\frac{1}{2}$

FINSSENSVEJ 78 FASAN 6868
KØBENHAVN F. 0 1 3 2

Serveringsvogn i de »røde« lyntog

Barerne i de gamle, røde lyntog forsvinder. Rummet lukkes og bliver – indtil videre – kun brugt som magasin for den vandrende bartender, der skubber sin vogn gennem toget, som han gør det for eksempel på sydbanens almindelige tog.

Fra og med nytår går man videre og lukker de resterende barlokaler, men altså kun i de gamle, røde lyntog, således på strækningen København-Århus.

Lukningen er godkendt af Wagonlits, der driver barerne. Motiveringen er helt enkelt den, at forretningen er for lille. Der er ikke så megen søgning i disse lyntog, så det af omsætningen er muligt at betale omkostningerne ved at holde lokallet åbent som restaurant.

I stedet bliver togene forsynet med serveringsvognen, der har pølser, øl, kaffe, wienerbrød, sodavand, is og tilsvarende varer med sig. Disse vogne har vist sig at give ny forretning, og det er blandt andet grunden til, at »Sønderjyden« – som ikke har haft nogen bar – vil få en serveringsvogn, der kører fra kupé til kupé.

Vi har modtaget . . .

Godstransporten på vejene fordoblet

Under denne overskrift havde »Vestkysten« den 11. nov. d. å. en artikel angående trafikken på landevejene og nedgangen i jernbanernes og skibsfartens godsmængder, en artikel der kan vække én til eftertanke.

Når man nu her i Esbjerg ser det store elkraftværk »Vestkraft«, der for størstparten anvender brunkul fra eget brunkulsleje ved Fasterholt til fyring under kedlerne, og daglig på hverdage modtager et særtog på ca. 27 E-vogne med 800 tons brunkul, så ser det lidt mærkeligt ud, at der samtidig kører 20 store lastbiler med påhængsvogne også med brunkul til »Vestkraft«. Jernbanevognene tømmes på

et af statsbanerne opsat kippeanlæg, der tømmer en 30 tons vogn på ca. 10 min., og kullene kører derpå pr. transportbånd til lagerpladsen. Det hele sker med anvendelse af al den tekniske snille, der kan tænkes.

Der er jo ikke spor til hinder for, at der kan løbe 2 særtog daglig, og så var man fri for de 20 store lastvognstog, der jager frem og tilbage mellem Fasterholt og Esbjerg ad landevejene, og sikkert er en hård belastning for vejene, ikke mindst i frostperioder, hvor der må omdirigeres for at skåne visse vejstrækninger; og alle trafikanter kan vel nemt blive enige om, at landevejene i forvejen er fyldt med biler og andre køretøjer næsten til bristepunktet.

Her var virkelig et spørgsmål at tage op for det »høje ting« på Christiansborg, man savner ligefrem »en stærk mand«, der vil sige: »Det her (idette tilfælde brunkullene), det transporteres med banen,« altså en slags koordinering – og dermed basta; og der var sikkert ingen, der ville savne transporten på landevejen undtagen de få aktionærer i »Vesthoff«, der ejer de 20 lastvognstog, og samtidig ville risikoen for ulykker i de små byer, hvor bilerne jager igennem, være væsentlig formindsket. Jernbanen ligger der jo for at udnyttes, og Brandebanen kan godt tage den merbelastning.

Casper Røghat.

Roetransporterne til Tyskland

Når man i dette usædvanlig smukke efterår har færdedes en del rundt omkring i Jylland såvel med toget som pr. cykle, er der en ting, som har præget billedet, og som man vanskeligt har kunnet undgå at lægge mærke til, og det er arbejdet med sukkerroerne.

Det er imidlertid ikke så mærkeligt, for efter en pause på 5 år har Vesttyskland atter opkøbt meget store mængder sukkerroer i Danmark, alene i DSB's 2. distrikt, altså Jylland-Fyn, drejer det sig om ikke

Ferie- og udflugtssteder

HOTEL EBELTOFT

Stedet hvor man spiser godt og billigt. Ren kaffe
Lis Pedersen – Ebeltoft – Tlf. 90

HOTEL SKANSEN

Ebeltoft . tlf. 10
Et godt mad- og kaffested
Selskaber modtages

Brønderslev Kro

Ålborgvej 80, Brønderslev, tlf. 369
et 1. kl. madsted

Afholdshotellet

Gravene 18-20 . Viborg
Anbefales . Fineste kaffe
Tlf. Viborg 2325

Nørre Aaby Hotel

stedet hvor man kommer igen.
Foreninger og selskaber modtages
1. kl. køkken – tlf. Nørre Åby 8

Afholdshotellet

Fyensgade 26 – Fredericia – Tlf. 148
Hansigne Nielsen
Hyggelige værelser
God mad og kaffe

Den Gamle By's restaurant

Århus – Tlf. 2 52 05
Selskaber indtil 60 couverter
modtages
Åben hele året

Vi bor og spiser på

HOTEL WESTEND

Randers – Tlf. (064) *2 53 88
Værelser med moderne komfort
til moderate priser.

Gælder det rejser . . . så

VERDENSREJSEBUREAUET

WAGONS-LITS//COOK

VESTERBROGADE 1 - V. - TLF. Mi 2747*

ikke dyrere . . . men bedre

»De Danske Østersøfærger«s

Restaurationer

GEDSER

RØDBY FÆRGE

Restauration »Færgetroen«,
Rødby Færge

National

EMILIUS MØLLER A/S **NCR**
KØBENHAVN K - CE. 15 55

MONBERG & THORSEN ^{AS}
INGENIØRER-ENTREPRENØRER

København K. - Kultorvet 2
Minerva 2442

Duros

- det robuste rørpladebatteri

hvor der stilles krav til kvalitet

Det kendte LYAC-autobatteri monteres i alle bustyper.

PERRONKÆRRER
GAFFELTRUCKS
TOGBELYSNINGS-
BATTERIER
SIGNALBATTERIER O. A.
STATIONÆRE ANLÆG
DIESELLOKOMOTIVER
SKINNEBUSSE
SKIBSBATTERIER



AKTIESELSKABET ACCUMULATOR-FABRIKEN
KGS. LYNGBY · TLF. 87 16 45

transformere

TIL
SIGNALANLÆG

FORLANG KATALOG



H & K. LÜBCKE

AKTIESELSKAB
JERNBANE ALLE 43 · KØBENHAVN/VANLØSE
Tlf. (01) 74 33 22

mindre end 300.000 tons, som skal transporteret i 15.000 jernbanevogne til sukkerfabrikerne langt nede i Tyskland, og det vil indbringe DSB ca. 5 mill. kr. i fragt.

Det er ikke muligt for DSB at stille de nødvendige jernbanevogne til rådighed, og derfor låner man vogne af de tyske forbundsbaner. Transporten vil strække sig over ca. 75 dage med transport af ca. 200 vognladninger om dagen.

Ved stationernes læssespor hersker der en febrilsk travlhed, idet flittige hænder læsser roerne fra biler og vogne over i de store og rummelige jernbanevogne, alt imedens det ene store godstog efter det andet ruller forbi ad hovedsporet sydpå indkoblet mange vogne med sukkerroer. Det samme billede ses på mange stationer: Tomme åbne godsvogne bliver rangeret ind på læssespor for i løbet af kort tid at blive fyldt med roer og derefter atter afhentet.

De store ekstraordinære transporter, som roetransporterne er, afvikles fint og uden gene for den ordinære person- og godstrafik, idet de afpasses efter forholdene, og de afvikles også uden gene for landevejstrafiken, idet de foregår på det afspærrede baneområde, og der er vist ingen tvivl om, at landevejstrafiken, som i forvejen næsten er for stor til vore veje, ville blive genret og hæmmet meget, hvis transporten af disse 300.000 tons sukkerroer skulle foregå ad disse, og der ville i så fald ske endnu flere ulykker på vejene med tab af såvel menneskeliv som kostbart materiel.

Dette viser igen banernes overordentlige samfundsnyttige indsats, og det viser også, at disse burde bruges noget mere til godstransporter til aflastning af vore overtrafikerede veje.

O. B.

Billetudstedende rejsebureauer

Vore fortrinlige autoriserede billetudstedende rejsebureauer reklamerer med, at man kan købe togbilletter hos disse til original pris.

I tillid hertil, og da man også bor støtte det private initiativ, købte jeg en dag en billet hos et af disse. Jeg syntes imidlertid, at billetten var dyrere, end den plejer at være, og da jeg kom hjem undersøgte jeg dette forhold, og det viste sig da også, at jeg havde betalt 10% for meget for billetten.

Jeg reklamerede omgående, og det viste sig da, at bureauet var uden skyld i dette forhold, da DSB uden dettes vidende solgte visse weekend-billetter billigere end anført i koreplanen.

Publikum kunne herved let få den opfattelse, at rejsebureauet i al almindelighed forlanger mere for togbilletter end DSB, således at man selvfølgelig går udenom disse, men fejlen er nu blevet rettet, og gentagelser vil ikke finde sted.

Ved samme lejlighed lagde jeg tilfældigt mærke til, at en kunde, som købte en weekend-billet, anbefalede at benytte »Limfjorden« nordpå, hvilket kunne gøres uden pladsbillet, blev der sagt. Men som bekendt må lyntog ikke benyttes i forbindelse med weekend-billetter, hvorfor jeg tillod mig at gøre opmærksom på dette forhold, og ekspedienten, eller hvad han nu kaldes, måtte indrømme, det var rigtigt.

Dette er uheldigt og viser, at ikke alle rejsebureaufolk er inde i banernes takstreglement, og det kan medføre ulemper for folk, hvis man f. eks. møder op ved et lyntog med en weekend-billet i hånden og bliver afvist, således at ens rejseplan bliver slået i stykker, og folk, som man skal besøge, kan ikke rigtig forstå, man ikke kommer til den adviserede tid.

Ferie- og udflugtssteder

Jernbanepersonalet anbefales

WEIS STUE

Olga Henriksen
Torvet, Ribe, tfl. 700

Vi anbefaler

Thomsens hotel garni

Tilegade 53 – Nakskov – Tlf. 400

Vi anbefaler et besøg på

HOTEL KRAGELUND

Højbjerg v. Århus – Tlf. 7 09 00
Selskaber modtages

CENTRALHOTELLET

Søndergade 24, Hadsten. Tlf. 13

Et godt madsted –
gode, noble værelser.

Undlad ikke at besøge hotellet
fra 1581 –

HOTEL DAGMAR

Ribe – Tlf. 33, 35 og 36

Hotel „Krogen“ - Hasseris MISSIONSHOTEL

Overnatning på gode værelser, med
morgencompl., alt incl. 15–16 kr.

Skibstedvej 4 – Aalborg

Tlf. 2 17 05

Kun 1 km fra Vesterbro, fri parkering

Gæstgivergården

Røde-Kro

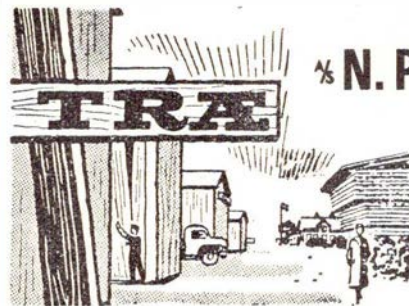
H. Sommermark Røde-Kro st.

Tlf. 6 22 49



AKTIESELSKABET
DE DANSKE SUKKERFABRIKKER

DANSK SOJAKAGEFABRIK A/S
(A/S DET ØSTASIATISKE INDUSTRI OG PLANTAGE KOMPAGNI)
ISLANDS BRYGGE 24 . KØBENHAVN S



N. P. Nicolajsen

TØMMERHANDEL
Røde Mellevej 1
Tlf. *50 81 81
Telegram adresse:
Timbers
København S.

**Dragerforeningen
Hovedbanegården**

besørger alt

Telefon 2162 - 3104

De lettes for tyngende byrder

når De benytter



Hovedbanegårdens Garderobe

K. W. JØRGENSEN

RADIOANLÆG

til ethvert formål

Leverandør af radioanlæg i Danske Statsbaners færges

Ingeniørfirmaet

M. P. PEDERSEN

Lille Strandstræde 14 - København K. - C. 9513



KUL - KOKS



OLIE - OLIEFYR

Minerva 6068

J. Saabye & O. Lerche A/S

ingeniører & entreprenører

TELEFON MINERVA 2550

Lemvig-Müller & Munck A/S

KØBENHAVN



ÅRHUS

AISTRUP & Co. A/S

Dag Hammarskjølds alle 19 - København Ø.

TRIA *3150

FABRIK: KVISTGAARD

METALFOLIEINDUSTRI

EMBALLAGEINDUSTRI

Toiletforholdene på stationerne

Vi har modtaget et indlæg som svar på ovenanførte i bladets oktober nummer. Under henvisning til indlæggets overskrift og dette nummers højtidskarakter, har redaktionen fundet det nødvendigt at placere det under: Hunden på ... Herover er samme »hund« blevet så fornærmet, at den har sagt sin plads op. Selvfølgelig skal disse changerende spalter ikke udgå, da flere over for redaktøren har tilstået deres ikke effektive jernbaneinteresse – ved at de læser disse spalter først!

Red.

Attraktion på hurtigruten Kalundborg—Århus

Når man har været på en forjaget weekend-tur fra København til Nordjylland, gør det godt med et par timers søvn på natbåden fra Århus kl. 23. Der er rift om sovekahytterne, og man gør klogt i at bestille dem i god tid. Man kan faktisk få en hel del ud af de kroner, det koster at lægge sig der; hør blot:

I halvslov tilstand var jeg vaklet ud af toget i Århus havn og havde fundet ned i bunden af »Prinsesse Anne-Marie« og var blevet vist hen til en tomandskahyt af kahytjomfruen. På den ene briks lå allerede noget og sov, godt indhyllet i det røde uldtæppe.

I min daværende tilstand havde eventuelle medrejsendes beskaffenhed absolut ingen interesse; det var bare med at anbringe sig vandret på sin briks i fuldstændig afslappet tilstand. Da båden var færdig med svajen og andre havnekunster og maskinen teede sig normalt, blev det til små 3 timers tiltrængt søvn. Turen måtte for min skyld gerne have været 13 timer.

Kl. 1,50 larmede kahytjomfruen med døren og meddelte uhyggeligt »morgen«-frisk, at båden var i Kalundborg om 10 minutter (= se så at komme ud!). Bang, klask, døren i, og så kunne man selv om, hvordan man fik liv i sig selv. Det gik nu ret nemt for mit vedkommende, for pludselig sagde en anden damestemme: »Vil De være så sød at kigge den anden vej, mens jeg tager kjolen på?«

Så skulle da osse ... Jeg vovede det

ene øje. Ganske rigtigt – et forlegent smil under en masse krøller. Hvad gør man så, når man forlængst har overstået den værste teenager-aktivitet? Det må jeg have været for længe om at finde ud af, for pludselig var hun stukket af.

Næste gang skal jeg nok være mindre sovrig, når jeg skal på den Kalundborg-galej. Og så skal det jo nok passe, at jeg til kontubernal får en 70-årig missionær!
p.t.

Til læserne

Ved årsskiftet

Med dette nummer har vi så sluttet 20. årgang, og vi takker alle, der med artikler, indlæg, billeder m. m. har været medvirkende til at skabe en interessant årgang. Desværre har det ikke været muligt endnu at bringe al det tilsendte, bl. a.: Byvandring i Horsens, Tørvespor, Aarhus-Hammel-Thorsø Jernbane (bringes som tillæg i januar nr.), Mh rangerloko, Ltr. D »den lavbenede«, Københavns Brandvæsens tidligere udrykningsberedskab på Kh og meget mere. Alt skal komme så hurtigt der er plads.

Siden sidste forhøjelse af abonnementsprisen har postvæsenet forhøjet bladportoen 3 gange, hvorfor vi ser os nødsaget til at forhøje abonnementet til 12 kr. for året 1964.

Julegaveuddeling

Interesserede i nedenanførte bøger kan ved at indsende et åbent brevkort med angivelse af nr. på ønsket og deres adresse til Jernbane-Bladet Valby Langgade 223, Valby, deltage i lodtrækningen.

1. **How to Read Schematic Diagrams.** Er De interesseret i radio eller lignende? Så er dette bogen. 128 sider, ill.
2. **Erholungsörter in Österreich.** Skal De på ferie i Østrig? Så er dette bogen i lommeformat. 60 sider, ill.
3. **HO Primer. De er da modelbanemand?** 80 sider stort format.

Fortsættes side 369

Skoler og kurser

Aarhusegnens

Husholdningsskole

Risskov st. – tlf. Århus 7 84 46
5 mdr. kursus fra maj og novbr.
3 mdr. kursus fra maj og august
Moderne skole – smukt beliggende

SILKEBORG HUSHOLDNINGSSKOLE

Åhavevej 46-48 – Silkeborg
Tlf. 67

UNGE HJEMS HØJSKOLE

Skæde pr. Højbjerg, 7 km sydf. Århus
Et vidunderligt højskoleophold på
Dänmarks mest moderne højskole
med levende undervisning for vor tids
unge. Kursus beg. novbr. og jan. Pro-
gram sendes. Understøtt. kan søges.

Bergitte Berg Nielsens Husholdningsskole

Forhåbningsholmsallé 18, Kbhv. V.
Telf. VE 8821.

Statsanerkendt.

1. september: 5 md. formiddagskl.
1. september: 4 md. aftenskole
1. oktober: 3 md. formiddagskl.
1. november: 6 md. eftermiddagskl.
1. november: 4 md. aftenskole.
Program sendes, kontortid kl. 10-14.
Til dagkursus kan søges statstilskud.

Flere og flere forlanger

Hatting Tvebakker

fordi de er sprøde –
(men tåler ikke stød)



Banegårdsrestaurationsen

HILLERØD

TOM VALÈT



VIKING

Blyanter og farver
til alle formål

FARVEL TIL »HANSIGNE«

I marts måned i år er et af DSB's ældste og mest veltjente loko udgået, »hensat urepareret« som det så fint hedder, og vi ved vist alle, hvad det betyder. Lokoet, her tænkes på, er Hs-373 – det sidste af den gamle type Hs med 2-delt rodkammerdor og flere andre »særheder«. Hs-373 hører til de virkelige veteraner, bygget i 1889, altså aktiv i næsten 75 år! Den har gjort udviklingen med helt fra den som ny var mellem de 16 »nye store« rangermaskiner nr. 362–377 (husk for havde man kun M-N eller simpelthen 1 hest) – helt fra den gang K-maskinen var største og hurtigste loko på Sjælland, og til i dag, hvor »den lille gris«, selv i den nyere udgave, Hs-378-422, bygget i årene fra 1894 til 1902, er et særsyn på DSB, og næppe eksisterer i mere end 4–5 koreklare eksemplarer.

Hs-typen, der første gang byggedes i 1873 var overordentlig vellykket og blev standard-rangerloko, blev bygget i ialt 61 eksemplarer. Efterhånden som trafikken steg og med den togstorrelserne efter indførelse af større loko-typer, måtte Hs-erne vige pladsen på de større stationer for de nye kraftige F-maskiner; men i mangfoldige år har Hs-erne gjort et godt stykke arbejde på mange mindre stationer og ikke ved fair konkurrence, er de nu overflodiggjort af Ardeltraktorer. En traktor har fordele, den kan startes umiddelbart, et loko skal fyres op; en traktor kan køre 60 km/t. på fri strækning, en Hs-er 25 km/t. – Men er der rigtig travlhed på en station, så kan sandelig den gamle Hs-er være med endnu, ja, mere end det!

Hs-373 har tjent sine sidste år på Gb, aflost ved rangeringen i Hedehusene Skærvfabrik på skift med 415, aflost Valby rangerstations gamle N-maskine nr. 186, når denne var til reparation, rangeret kulvogne på den høje kulsilo og haft det kedelige job, rent bogstaveligt, at udran-

HS ranger maskinen

gere flere af sine yngre og større kolleger.

Betragter man billedet i »Odin og Roskilde« af gamle »Arvak«, vil man se, at typen (den gamle) har ændret sig en del i de mange år. – Navneskiltet fjernedes allerede omkring 1892, skorstenen ændredes og fik slips, og litra og nr. ændredes ligeledes; men ellers er der ikke, bortset fra erstatning af de gamle olielygter med el-batterilygter og de nu manglende rode stafferinger, sket store ændringer, – jo, een ting: afskaffelse af de fine mesingpudsede »Nathan«-smøreapparater i forerhuset, også kaldet »satans«, hvad der siger lidt om, hvilke kvaler de kunne volde.

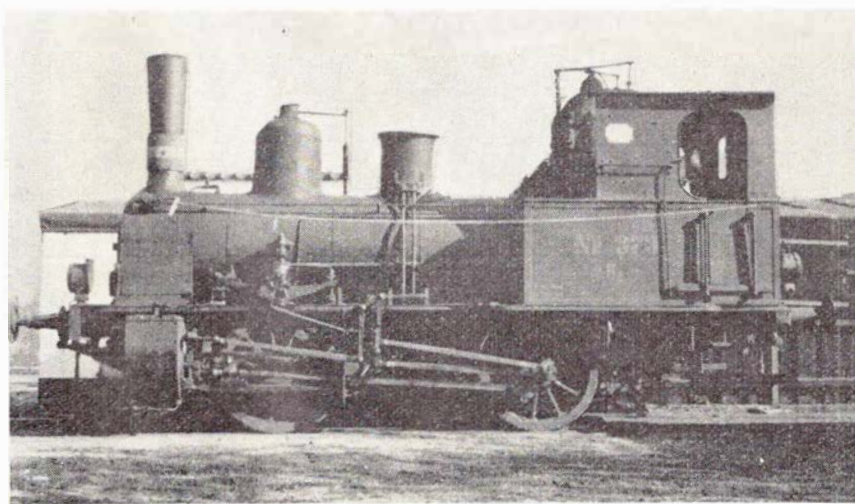
Forskellen på gammel og ny type Hs er ikke stor – nærmest selve udseendet, dog har de »nye« 10 atmosfærers kedeltryk mod de gamles 9 atmosfærer, men det indvirkede ikke i væsentlig grad på trækraften.

Med Hs-373 forsvinder et særpræget loko fra DSB's loko-park – det er trist, men udviklingen hverken kan eller skal stoppes. – Dog må det imponere, at dette lilleputloko på kun 22 tons har kunnet hævde sig i 75 år! Der burde køres en æresrunde – 373 burde hilses med honnor på sin sidste rejse! SJ.

NB. Hs-363 blev i 1958 malet op og udstillet på Østerport st. i forbindelse med Morup-udstillingen, den var en overgang reserveret jernbanemuseet; men da Hs-368 trods det større nummer er ældre og endvidere er den eneste af de tre endnu eksisterende, der har båret navn, nemlig »Gungner«, er denne nu reserveret vort jernbanemuseum og hensat i Slagelse (med defekte pufferplanker efter påkørsel af Mo.).

Vi må håbe DSB til sin tid vil fore »Gungner« tilbage til dens udseende som ny i 1883 med navneskilt, kobbering om skorstenskanten o. s. v., – og var det ikke en idé at foreslå DSB, nu da man har 363 i fin stand, at opstille denne på en eller anden station som blikfang, reklame eller hvad man vil, således som det gores mange steder i udlandet – bl. a. i Sverige?

De mange lokomodeller rundt om er jo meget populære, og en rigtig Hs ville ganske givet også blive det! S. J.



HS 373



Frederiksværkbanens nye fjernstyringsanlæg

Efter fire måneders eksperimenteren og provekørsel er Frederiksværkbanen fjernstyrings- og togradioanlæg officielt afleveret og taget i brug. Det var i dobbelt henseende en mærkedag i Frederiksværkbanens 66-årige historie, for det første selve den begivenhed, at banen har fået dette sikringsanlæg, der er et led i den omfattende modernisering som banen er inde i, men tillige den omstændighed, at Frederiksværkbanen er den første bane i Danmark, der har fået installeret et anlæg af denne art.

Til anskaffelsen har baneledelsen bevilget 175.000 kr., men den endelige anskaffelse sum kendes endnu ikke. Det fremgik af de sagkyndiges redegørelser, som blev givet ved præsentationen, at det er et betydeligt fremskridt, der her er sket for Frederiksværkbanen, og det er tillige en foranstaltning, hvis virkninger vil blive fulgt med største interesse af andre baner.

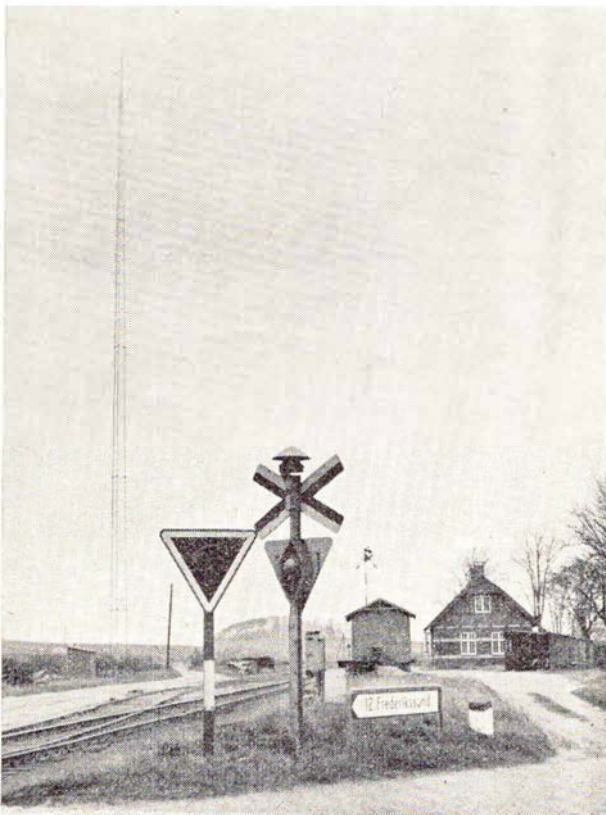
Betjeningen af anlægget

Hele det omfattende tekniske apparat, som skal tjene til at sikre og lette banens betjening, består af to samarbejdende afdelinger, fjernstyringsanlægget og togradioanlægget. Det forstnævnte er konstrueret af overingeniør W. Wessel Hansen, statsbanernes signaltjeneste. Ved hjælp af dette anlæg kan en banefunktionær, der befinder sig ved betjeningspulten i Frederiksværk jernbanestations ekspeditionslokale, uden noget andet menneske som mellemlid styre de stationer, der indtil nu er tilsluttet anlægget, nemlig Brodeskov, Gørlose, Skævinge, Ølsted og Melby. Stationerne er i kabelforbindelse med betjeningspulten i Frederiksværk, hvorfra ordrene afgår, og hvor man til enhver tid kan aflæse situationen på en hvilken som helst af de nævnte stationer. Signaler kan sættes og spor skiftes, ligesom der kommer besked tilbage om, hvordan signaler og spor står. Dette anlæg er udført af firmaet Dansk Signal Industri.

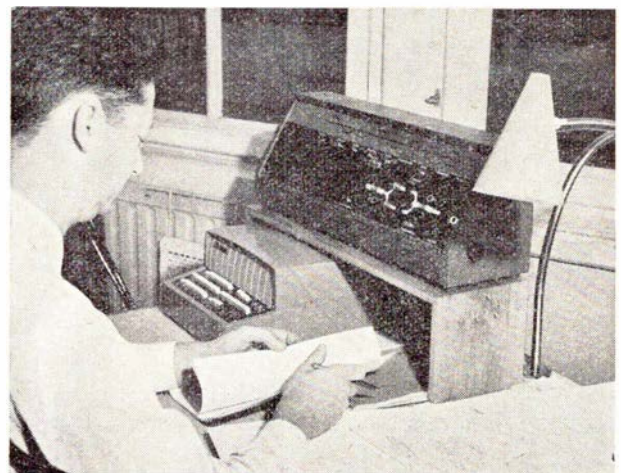
Telefon til loko- og motorførere

Togradioanlægget styres fra Frederiksværk station, som er i kabelforbindelse med den 41 meter høje antennemast, som er rejst på Kregme stations terræn. Gennem dette anlæg kan man komme i forbindelse med motorføreren på et hvilket som helst tog, uanset hvor det befinder sig på linjen med Hillerød station og Hundested havn som yderpunkter. I modsætning til det først omtalte anlæg består forbindelsen ikke som elektriske impulser, men som en radiotelefonforbindelse. Det kørende togpersonale kan kaldes og selv kalde. Når Kregme station er valgt til placering af antennemasten, skyldes det, at stedet er det højest beliggende på banestrækningen. Togradioanlægget er leveret af firmaet Storno.

Fjernstyringen er baseret på anvendelse af tone-kombinationer, og personalet vil derfor med lidt øvelse kunne høre sig til, hvordan anlægget fungerer. Ligeledes vil man ved hjælp af en båndoptager kunne registrere og opbevare de under fjernstyringen udsendte og modtagne toner, hvilket har betydning for en båndoptagers benyttelse som en art tog-journal. Båndoptageren startes automatisk, hver gang fjernstyringsanlægget tilkobles, samt hver gang radioanlægget benyttes. Båndoptageren vil optage såvel fjernstyringsanlæggets toner som den førte radiosamtale, idet disse optagelser bliver tidsmæssigt placeret i forhold til hinanden.



Hovedstation og antennemast på Kregme st.



Otass. K. Rulffs ved betjeningspulten på Frederiksværk st.

AKTIESELSKABET
DISKONTO- OG LAANEBANKEN
I MARIBO
(MARIBO BANK)
Byens og oplandets bank i over 100 år

B & T

Den lollandske Landbostands Sparekasse
Maribo afdeling
Torvet 7, Maribo Telefon 53 og 153

Dagbladet NY DAG
MARIBO
Byens og omegnens mest læste avis

AKTIESELSKABET
RICHARD BECK
Vestergade 18 – Maribo

POUL NICOLAISEN
Malermester
Maribo – Tlf. 484
Udfører arbejder for Lollandsbanen

BEKLÆDNINGSMAGASINET
H. P. OLSEN
Østergade 14 – Maribo – Tlf. 102

De kommer ikke udenom
LOLLANDS TIDENDE
hvor man ser – hvad der sker . . .



Gå i Sparekassen

— også når det gælder
lønningskonto

Bondestandens Sparekasse

omspænder hele Sjælland

Det er derfor nemt og bekvemt at have en lønningskonto i Bondestandens Sparekasse idet der kan hæves på kontoen ved samtlige Sparekassens 111 kontorsteder

De er på rette spor med en konto i

DEN SJÆLLANDSKE
BONDESTANDS SPAREKASSE

AMAGERBANKEN

AKTIESELSKAB
Dragør afdeling
Dragørhjørnet 2
Sydstranden afdeling: Krudttårnsvej 8

— en god bankforbindelse er penge værd!

Sikker navigation

ANSCHÜTZ

Først med gyrokompasset – og stadig det førende

Fortsat fra side 367

4. Archiv für Eisenbahntechnik. Denne gang er det bremseteknikken. 120 sider stort format, ill.
5. London's North Western Electric. 48 sider, ill.
6. The Riverside and Arlington Electric Railway. Stort format, 48 sider, rigt ill.
7. Communications & Electronics Buyer's Guide. Stort format, 300 sider.
8. Erinnerungen an China. 20 reproduktioner i format 36 × 28 cm.
9. Hokussi. 8 reproduktioner, 31 × 23 cm.
10. The Colshot R. A. F. Railway. 28 sider, ill.
11. Locomotives of the Reading. 30 sider, ill.
12. Jawlensky. Mappe med 10 store reproduktioner.

VOLVO

LARS LARSEN
AUT. VOLVO FORHANDLER

KØBENHAVNSVEJ 19
HILLERØD
TLF. HILLERØD 191 - 192

Færge ruter

Göteborg-Frederikshavn-Linjen

M/S »Prinsessan Margaretha«
M/S »Prinsessan Christina«

Daglig

Fra Frederikshavn kl. 12,30 og 18.00
Ankomst Göteborg kl. 16,10 og 21,50
Fra Göteborg kl. 7,10 og 17,00
Ank. Frederikshavn kl. 10.50 og 20,30



GÖTEBORG-FREDERIKSHAVN LINJEN

Nic. Pedersen & Co.
Frederikshavn - tlf. 2 04 88

Sønderborg

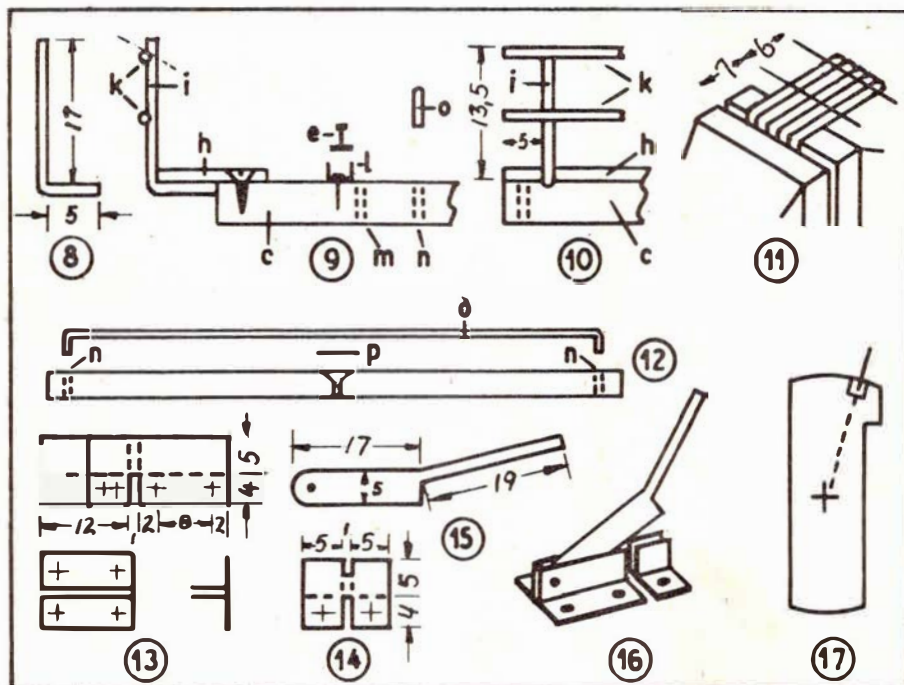
Holdbare frisurer
SALON KI-KI
Vestergade 118 - Svendborg
Telf. 2250

1. kl. moderne hårpleje
omhyggelig, nobel betjening

KFUM Fensionat
Sct. Nicolaigade 6, Svendborg
tlf. 1095
God mad til rimelige priser
Pensionærer modtages

Den rigtige vin
Elm Iversen Vinhandel
Flensborggade 11
Telefon Eva 8082 - 8201

MØBELHALLEN
Østergade 3 - Maribo
Telefon 222



Arbejdstegning II til drejeskive

OLAF L. KONGSTED & CO.

Hauserplads 32
København K. - Telf. Minerva 3247

MØBLER - GARDINER - TÆPPER


LYSBERG, HANSEN & THERP
KONGELIG HOFLEVERANDØR

CENTRAL 4787 BREDGADE 3

Sjælland

Holsted Andelsmejeri

1. kl.s mejeriprodukter
Telf. Næstved 72 03 82

BP SERVICE STATION

Københavnsvej 11 - Vordingborg
Telefon 1923

Benzin - olie - vask - smøring
Hjulafbalancering - lygteindstilling
hurtig-opladning - tændrørsservice

Vi anbefaler

urmager Erna Schrøder

Grundtvigs alle 16 . Vordingborg
Telefon 531

Morten Christensen

Isenkram - Glas - Porcelæn
Algade - Vordingborg - Tlf. *417

De nye sko har

ENGELBREDT

Algade 87 - Vordingborg - tlf. 349

MONA RISHØJ

DAMEFRISØR-SALON

Marbækvej 7, Frederikssund, tlf. 1566
1. kl.s moderne hårpleje
Absolut nobel betjening

Smede- og maskinværksted

E. Bertelsen, Roskildevej 8
Telf. Frederikssund 348
Alt smede- og maskinarbejde udføres

O R A Service Station

Roskildevej 21 - Frederikssund
Telf. 1453

Benzin - Olie - Vask
Smøring og reparationer

Jernbanepersonalet anbefales

PENSIONATET

Fru S. Eriksen, Løvegade 10
God og veltillavet mad.
Telf. Slagelse 52 28 36

REKORD-VASK

Hersegode 7 - Roskilde - tlf. 35 44 60
1. kl.s nobel og skånsom vask
Jernbanepersonalets damer anbefales

Legetøjsmagasinet

Grete Hansen
Skt. Hansgade 19 - Ringsted
Telefon 354
Stort udvalg i mekanisk legetøj,
trælegetøj og bijouteri

Tagt og skrevet

I øvrigt må det understreges, at Sækkøbing er Lollandsbanens næststørste godsstation, kun overgået af Nakskov, og fra banens ledelse vil man naturligvis på ingen måde »genere« Sækkøbing handelsstand.

Stfst. Edv. Olsen, Sækkøbing.

Jeg kan kun sige, at DSB, hvis der ikke kommer skinner på broen over til Nykøbing Mors, finder det urealistisk at bevare Sallingbanen. Ingen vil sætte sig i rutebil og køre over broen for at sætte sig i tog på Glyngøre st. Rutebilen vil være fremme før toget er i gang.

Gdr. P. E. N. Skov.

På syv år er »produktiviteten« på Storebælts-overfarten øget fra 3,5 bil pr. besætningsmedlem til 17 biler pr. besætningsmedlem.

Soc. Ø. Bech.

Vi må nu begære forhandling med banedirektionen om Frederikssund banegårds flytning, og det må være nu! Jeg tror det haster!

- Ja lad os snakke alvorligt med DSB, bemærkede borgmesteren. Rådsherren nikkede.

E. Retoft, Fs byråd.

Dette med at gå af er for øvrigt også mange gange et spørgsmål om at kunne skaffe sig en lejlighed.

Stfst. I. A. Larsen, Ejby.

Man skulle som planlagt kunne åbne en Storebæltsbro omkring 1975, men en forudsætning er, at det lykkes at skaffe den fornødne kvalificerede arbejdskraft til rådighed, hvad der ikke er tilfældet i dag.

Banechef Thorning Christensen.

De handelsrejsende er utilfredse med DSB. Årsagen er, at statsbanerne har afvist et ønske om på færgerne at give bilisterne oplysninger om vejenes tilstand om vinteren.

Kolding Folkeblad.

Jeg var i en halv snes år lærer på jernbaneskolen, og jeg husker P. E. N. Skov som den uomtvisteligt dygtigste af samtlige elever i disse 10 år.

Gdr. E. Terkelsen.

J få linier . . .

På Vårslev st. er man igang med at omlægge stationens spor, der fremtidig kun bliver to, idet læssespor og krydsningsspor fjernes.

DSB har afgivet bestilling på yderligere 30 stål-personvogne til værdi af ca. 15 mill. kr.

Hver 15. dag vil der i det kommende år blive foretaget trafikanalyse ved de større danske overfartssteder.

Et nyt færgeselskab ved navn A/S Molsline er nu stiftet. Der regnes med at kunne skaffe en aktiekapital på 8 mill. kr., at der bygges to færger, hver med en kapacitet på 160 biler og 1500 passagerer, til fart mellem Hasnæs på Djursland og Sjællands Odde fra 1966.

Kirkens Korshær har en »jernbanekirke« i Skalborg, der består af en kasseret jernbanevogn. Man har nu anmodet DSB om en anden vogn til udskiftning af den nuværende.

Spanskrørsmøbler er mode . . .

Kurvetasker til alle formål — Gaveideer til fornuftige priser



Vestergade 2A . Svendborg . telf. 1962

Mod aflevering af denne annonce ydes 5 %

På værftet i Rendsburg bliver en ny »Prins Bertil« færdig til stabelafløbning sidst i januar, og ventes at kunne ind-sættes på overfarten til sommerfartplanens begyndelse. Den nuværende »Prins Bertil« er solgt til Italien til færgetrafik mellem Italien og Korsika.

Da *Langlandsbroen* blev bygget, regnede man med, at den ville blive passeret af mellem 400.000 og 500.000 biler om året! Dette tal er allerede langt overskredet, idet broen i ugen fra 30. sept. til 6. okt. passeredes af bil nr. 600.000!

Overdækning af banegravene på begge sider af Hovedbanegården synes nu at være i sigte. Det er nu også tanken at overdække banen fra hallen og til Tietgensbroen, hvortil det er meningen at føre DSB's rutebiler, der nu har udgangs- og endestation i Valby.

Det er tanken at bygge en *ny jernbanestation i Tåstrup* på den modsatte side af banen, hvor den oprindelig var indtil via-dukten blev taget i brug.

Der regnes nu med, at arbejdet med anlæg af de to nye *færgeløbslinjer* i Bøjden på Fyn og Fynshav på Als kan udbydes i licitation først i det nye år.

Firmaet Carl Nielsen, Odense, der havde alt spunsjernerarbejdet ved Rødby Færges entrepris, har krævet DSB for yderligere en halv mill. kr., da arbejdet med optagningen af spunsvæggene havde været mere besværligt end beregnet.

Ved *Brdr. Jacobsens* nye chokoladefabrik i Skjodstrup har DSB anlagt et sidespor på 1,6 km. I øjeblikket ekspederes der ca. 150 godsvogne om måneden.

November

dagbogen

Vipperød 1. novbr. En Mo-vogn skulle ved 7,30-tiden optage en værkstedsvogn på Vipperød st. Da toget var på vej ud fra læssesporet, brød sporet sammen under motorvognen, således at både den og værkstedsvognen afsporede.

Haderslev 4. novbr. Da en traktor med en roevogn skulle passere en markoverkørsel ved Hammelev, blev roevognen ramt af togets motorvogn, der slæbte

den med hen ad sporet. Traktoren og dens fører kom intet til. En dame i toget fik en glassplint fra en knust rude i øjet, men en øjenlæge mente ikke, at øjet havde taget alvorlig skade.

Vinderup 3. novbr. Da en lang række biler i nat havde ventet længe foran de sænkede bomme, hvor der intet tog viste sig, gav man sig til at undersøge grunden dertil. Det viste sig, at bommene havde været udsat for hærværk, idet stålwirene til tre bomme var kappet over.

Eskilstrup 10. novbr. En ældre bilist kom ved 23-tiden i klemme i en af de automatiske halvbomme på overskæringen i Eskilstrup – formentlig på grund af nervøsitet ved at se blinklysene gå igang og den venstre halvbom gå ned. Den højre halvbom sænker sig senere således, at der er god tid til at slippe over for de, der er på vej efter at have passeret halvbommen i deres køreretning. Bilen holdt sporfrit, således at toget passerede uden at der skete noget.

Nr. Alslev 20. novb. En rangermaskine fra Nykøbing F løb i dag tør for vand, da den kom hertil med en godsvogn. Redningskorpset blev tilkaldt for at pumpe vand fra en brandhane, men det meste af vandet løb imidlertid ved siden af, da det viste sig, at brandhanen havde været frostsprængt siden sidste vinter!

Rødby Færges d. 20.-21. novb. Ved en vindstyrke på 12 sekundmeter måtte færgefarten indstilles i 20 timer, og de gennemgående forbindelser føres over Padborg, hvilket bevirkede store forsinkelser og besværligheder på Storebæltsoverfarten.

Gedser d. 21. novb. Tvunget af den stærke storm måtte færgen Danmark i dag gå ind i vestre færgeløbslinje, hvor færgens godsvogne ikke kan landsættes. Der henstod 44 godsvogne til overførsel til Warnemünde.

Næstved d. 21. novb. Da første morgen-tog til København ved 5-tiden blev oprangeret, afsporede en personvogn, der der kom til at stå på tværs af alle sporene til og fra syd. I seks timer var al trafik spærret, og de rejsende blev befordret med rutebiler mellem Næstved og Lundby. Til alt held blev alle udenlandsforbindelserne, på grund af storm på Rødby-Femern overfarten, fort over Padborg i dette tidsrum.

Lolland-Falster

Shell Service station
Gåbensevej 58 – Nykøbing Fl.
Teleofn 85 14 15
Benzin – vask – smøring
Alle tiders – alle årstiders olie

Jernbanepersonalets damer anbefales
SALON „La Petite“
Østergade 43, Maribo. Tlf. 1146
1. kl. moderne hårløse.
1. kl. nobel og høflig betjening.

Nakskov Mælkeforsyning
Ø. Boulevard 10 – Nakskov
Telefon *1566
1. kl.s mejeriprodukter

Månedens gode råd . . .

*En eddikevædet tot vat
mellem låg og gryde sat,
og De har fået bugt
med koft kåls ildelugt.*

Salon „LILLI“
Sct. Mathiasgade 64 – Viborg
Tlf. 180
Moderne og holdbar hårløse
1. kl. nobel betjening

Jernbanekiosken
Charlottenlund station
Dag- og ugeblade - Rejselektur
Tobak - cigaretter og cigaretter
Film

SKRÆDDERFIRMA

Skredderfirma

ÅRHUS ^{AS}

ALT I HERRER- OG
DAMESKRÆDERI
MÅLKONFEKTION I FINESTE UDFØRELSE
PROVINSENS STØRSTE UNIFORMSSKRÆDERI
Konto oprettes gerne

Bjerringbro

Carl E's kaffe er bedre

Søndergade 37. Bjerringbo. Tlf. 127

Trikotagemagasinet

E. Jensen

Søndergade 40. Bjerringbro. Tlf. 252

„FLORA“

Holger Mikkelsen

Søndergade 26 - Bjerringbro
Tlf. 26 og 261

TATOL

K. Kristensen

Storegade 10. Bjerringbro. Tlf. 310
Dubarry og Dorothy Gray forhandler

A/S Bjerringbro Savværk Møbelfabrik

Bjerringbro Radio - TV

Sv. Aa. Larsen - Tlf. 455

J. F. Rasmussen

Guld - sølv - ure - optik
Grundlagt 1875 Bjerringbro
Tlf. 70

TANDTEKNIK

Kirstine Jensen

Storegade 2, Bjerringbro - tlf. 247
Såvel nyt som reparationer udføres

Også DE vil blive beundret
efter behandling i...

Damefrisørsalonen

Nørregade 10, Bjerringbro - tlf. 377

Bertel Nielsen & Haahr A/S

Nordkajen - Vejle

Kulimport - Brændselolie

Tlf. Vejle 3468

Skive d. 30. novb. Portør Eigil Lassen, Skive, mistede i dag livet, da han væltede med en gaffel-truck og kom ind under den. Han blev kun 25 år.

Privatbane-

nytt...

Odder d. 6. novb. Den 6. juni kørte en 56-årig vognmand fra Århus over for rødt lys på overskæringen ved Tranbjerg st og påkørte Oddertoget, der fik en vogn afspolet. Han er nu ved retten. Det hedder i færdselsloven, at overha i Århus idomt en bøde på 800 kr. og fradømt kørekortet et halvt år fra dommens afsigelse. Umiddelbart før overskæringen havde vognmanden ydermere overhalet en holdende statsbanerutebil, der holdt for det røde blinklys. Igen ikke må ske foran eller ved en jernbaneoverskæring.

Hellebæk d. 3. novb. Da tog 126 i dag nærmede sig Hellebæk st, hørtes en ejendommelig skurrende lyd fra hjulene, og det føltes som om skinnibusen kørte »i slæde« til perron. Det gjorde den også - med forreste hjulpar. Nogle forbryderiske elementer havde fjernet den »dobbelte hund« (spor-spærre af jern), der lå ved læssespolet, og anbragt den på hovedspolet før togets passage. Farten var heldigvis ikke stor, og der skete ingen nævneværdig skade. Men toget kunne ikke fortsætte, da »hunden« var kommet bag de små banerømmere, der måtte afmonteres, for at »hunden« kunne fjernes. En anden skinnibus rekvireredes fra Grønnehave,

og de rejsende fik 45 min.s Forsinkelse. Der blev straks indgivet politianmeldelse.

Nykøbing F. 14. novb. Ved 15-tiden kørte en varebil for rødt dobbelt-blinklys ind på Lollandsbanens overskæring i Øster Toreby og blev ramt af toget fra Nykøbing F. Den kvindelige fører af bilen og hendes 4-årige dreng blev begge slynget ud af bilen. Drengen havde brækket et ben, medens moderen var sluppet næsten uskadt.

Tølløse d. 23. novb. Da HTJ's godtog ved middagstid kørte ind på Tølløse st., kørte motorvognen i »slæde« og fortsatte over drejeskiven og endte gennem et plankeværk. Det tog Falck-Zonen fra Holbæk et par timer at få motorvognen tilbage på sporet.

Hornbækbanen havde sidste driftsår et underskud på 498.525 kr. Fabriktilsynet havde krævet en grav til busreparationer anlagt, og et sammenstød mellem en motorvogn og en skinnibus, hvor forsikringen ikke dækkede hele beløbet til reparationer, havde kostet banen ca. 50.000 kroner.

Horsens Vestbaner. Sveller fra de nedlagte baner er afskibet over Vejle havn til Ruhrdistriktet, hvor de skal anvendes til afstivning i kulminernes grubegange.

Odsherredsbanen havde denne gang et underskud på 501.600 kr., hvilket er 56.000 kr. mindre end forrige år. Godsbefordringen havde givet 46.400 kr. mindre end budgetteret, og lønningerne var steget med 52.000 kr. Hurtigruten Odsherred-Valby havde givet banen en fjerdepart på 20.202 kr.

Ligeså uundværlig

JERNBANEN er for TRAFIKEN



er STATSANSTALTEN for LIVSFORSIKRING

MODEL JERNBANE

Arbejdstegning 11 til drejeskive - side 369

Vi bygger en drejeskive (2).

Denne gang bringer vi så andet og sidste afsnit af vor byggevejledning til en drejeskive til vor modelbane.

Til indledning først lige et par ord om samlingen af bundplade og ringmur. Bundpladen fastgøres blot til ringmuren med små fladhovede messingtræskruer, der forsænkes i bundpladen.

Og så skal vi ellers til at tale om monteringen af diverse småting.

Vi begynder med gelænderet, til hvilket vi skal bruge 16 stk. gelænderstøtter. Disse fremstilles af 1 mm messingtråd og bukes i L-form efter fig. 8.

På fig. 9 ser vi, hvorledes gelænderstøtterne senere fastloddes til undersiden af løbebroen h. C betegner svingbroen.

På fig. 10 ser vi tilsvarende i udsnit gelænderet fra siden. K. er gelænderlisterne, der fremstilles af 0,7 mm pianotråd i samme længde som svingbroen.

For at opnå større loddeflade forsænker vi gelænderlisterne halvt i gelænder-

støtterne. Fig. 11 viser hvorledes dette sker. Vi fastspænder blot alle gelænderstøtterne i skruestikken med det korte ben, og med en smal nedstryger saver vi efter målene på tegningen de lange ben halvt igennem. Med en rund nålefil afrunder vi lige savsnittene, til de passer til gelænderlisterne.

Når vi er færdige med denne proces, fastlodder vi gelænderstøtterne til løbebroen i overensstemmelse med fig. 9 og 10. De yderste gelænderstøtter anbringes først, og dette sker i en afstand af 5 mm fra løbebroens endeflade (fig. 10).

De øvrige gelænderstøtter anbringes ligeligt med ca. 30 mm indbyrdes afstand.

Herefter kommer turen til gelænderlisterne k, der nu fastloddes til støtterne, der til sidst afskæres foroven og files ned, til de følger kanten på den overste gelænderliste. Vist punkteret på fig. 9.

Fig. 9 viser endvidere, hvorledes vi med de fastsømmede U-blik fastgør skinnerne. Hvor mange U-blik vi skal bruge, afhænger af, hvordan det øvrige skinneløbsystem ser ud. Stilen skal helst være den

samme, men minimum pr. skinnestreng er 5 U-blik.

Ved hver skinnestreng borer vi et hul m gennem svingbroen. Gennem disse to huller fører vi de ledninger, der forbinder hver skinne med glideskoene. På denne måde opnår vi stelforbindelse, altså i dette tilfælde strømforbindelse med bundpladen.

Midterskinnen o er blot en 1 mm kobbertråd, hvor begge ender ombukkes vinkelret. De således ombukkede ender presses ned i hullerne n (fig. 10 og 12).

For ikke at kortslutte skinnen o med den fladhovede skrue, der fastholder svingbroen til bundpladen, anbringer vi et stykke tape eller isolerbånd (p) over skruehovedet.

Drejeskiven bevæges med håndkraft ved hjælp af en skydestang, fig. 15. Denne anbringes i en stangholder, fig. 13.

Skydestangen virker samtidig som overfald, der aflåser drejeskiven ved hjælp af aflåsningsvinklerne, fig. 14, der fremstilles i samme antal, som der skal være sporforbindelser til drejeskiven.

Stangholderen fremstilles af 0,5 mm messingplade efter målene på fig. 13 øverst. De punkterede linier angiver bukkelinier. De to flige forneden ombukkes vinkelret efter den vandrette bukkelinie.

Dernæst bukker vi efter de lodrette bukkelinier, hvorved stangholderen får form efter fig. 13 nederst, der viser stangholderen fra oven, henholdsvis i profil.

SKABENDE HOBBY

— en af de bedste fritidsbeskæftigelser, der findes.

Stort udvalg i materialer, vejledninger, modelark og værktøj til næsten alle former for skabende hobby.

116 siders katalog 2.85

Panduro HOBBY

Butiksadresser:

Nr. Voldgade 29 - Vesterbros Torv 51
Postadresse: Studiestræde 34, K.



- kontakt med

Bording
Installationsforretning

Sven Zink - tlf. Bording 27

HSV

TYPE **66**
for MINIRACERE



NYHED
kr. 68.00

35 watt

Fredericia

Jernbanepersonalet anbefales

Manufakturhandelen

H. L. Christensen
Holbergsvøj 39
Manufaktur - trikotage
Telf. Fredericia 3123

REKORD VASK

en bedre vask -
6. Julivej 86, Fredericia, tlf. 3645
Vådvaske - tørvask - rullevaske
De ringer - vi henter og bringer

WELLA-salonen

Karen Nielsen (ny indehaver)
Gothersgade 6 - Fredericia - Tlf. 1135
1. kl. moderne hårpleje
Nobel og hurtig betjening

KAREN's Fodklinik

Luthersvej 16
Exem - Fodspecialist
1. kl.s behandling
Tlf. Fredericia 757

VI-KA RENSERI

Købmagergade 41 - Fredericia
1. kl.s rensning udføres
Tlf. Fredericia 1753

Fredericia Mejeri A/S

Tlf. *1428

HENNING A. NISSEN

ENTREPRENØRFIRMA
Treldevej 67 - Fredericia
Telf. 1375 - 1597

Landbosparekassen for Ribe og Omegn

Torvet - i byens centrum
Telf. Ribe 40 og 524

TATOL

v. Olivia Jensen
Hviding st.

Grindsted Motor Co. A/S

Aut. FORD forhandler
Østerbrogade 7 - Grindsted - Tlf. 622

Esbjerg



SYMASKINER

Strandby Plads 3, Esbjerg
Telefon 2 44 85

CALTEX service station

Bjørn Nielsen, Stormg. 206, Esbjerg
Benzin - olie - vask - smøring
Hjulafbalancering - lygteindstilling
Quick service - Tlf. 2 72 20

LODBERG MANUFAKTUR

Tal gardiner med
GARDINSPECIALISTEN
Strandbygade 92, Esbjerg
Telefon 2 32 03

K F U K Esbjerg

Stormgade 6 - Telefon 2 82 16
Pensionærer modtages

FRANK's BLADKIOSK

Torvegade 116, Esbjerg. Tlf. 2 21 01
Uge- og dagblade. - Telegrammer
Aut. tipstjeneste

WELTH

Murermester
Darumvej 131 - Esbjerg
Murerarbejde - Jernbeton
Spec.: Dampskorstene - kedler - ovne
Telefon 2 33 93

Fabriks - UDSALGET

Storegade 65 . Esbjerg . Telf. 2 74 87

Bramminge

LANDBOSPAREKASSEN for Ribe og Omegn

Bramminge afd. Tlf. 7 34 44

AAGE C. PAHUUS

Aut. SMC forhandler
Ribevej 2, Bramminge
Telefon (051) *73622

Kolding

Aage Andersen

Bagermester
Haderslevvej 89 - Kolding
Altid friskbagt brød og kager
Bestillinger modtages, tlf. 1470

HOLGER LIND

Kolonial- og frugtforretning
Låsbygade 79 - Kolding - Tlf. 2051
Kolonial - Vin - Tobak - Spec. kaffe
Frugt og grønt

Ove F. Schmidt

Bagermester
Kongebrogade 39, Kolding, tlf. 2028
1. kl. lækkert brød og kager
Prøv vor lækre fødselsdagskringle

Damesalon „FIX“

Kongebrogade 46 A - Kolding
Telefon 2746
1. kl. moderne hårpleje
Anni Møller-Nielsen (ny indeh.)

SHELL Service

Vesterbrogade 22, Kolding. Tlf. 5635
Benzin - Olie
Vask og smøring

Brande

Konfekturforretningen

„ULLA“

Storegade 44, Brande - tlf. 236
Vore gaveæsker anbefales

Trikotageforretningen

Dagny Nielsen
Torvegade 5, Brande - tlf. 367
Trikotage - lingeri - garn

EGSTRØM

Bageri og Conditori
Tjæreborg - Tlf. 17

N. C. Bocks Boghandel

Folmer Berentzen
Nygade 12 - Gråsten - Tlf. 5 12 34

Aflåsningsvinklen, fig. 14, fremstilles af samme materiale, og efter de på fig. 14 anførte mål. Fremstillingsprocessen er den samme som nævnt for stangholderen.

Selve skydestangen fremstilles af 1 mm messingplade efter fig. 15, der er tegnet i naturlig HO-størrelse.

Skydestangen fastgøres til stangholderen med en lille nitte eller maskinskrue.

Fig. 16 viser hvorledes den færdige skydestang virker som overfald. Stangholderen skrues ved hjælp af 4 små messingskruer fast til svingbroen, således at en linie, trukket i forlængelse af skydestangen, vil ramme centrum for svingbroen.

Denne linie er vist punkteret på fig. 17.

Aflåsningsvinklerne fastgøres naturligvis på oversiden af ringmuren, således at skinnerne på svingbroen er nøjagtig ud for de pågældende sporforbindelser.

Stangholderen forbindes nu med midterskinnen ved hjælp af en ledning, der føres gennem et par huller i svingbroen i lighed med m og n.

Aflåsningsvinklerne forbindes indbyrdes med en ledning, der nedfældes i en fordybning på undersiden af ringmuren. Denne fordybning eller rille skæres med et stemmejern eller en skarp kniv. Rillen er skjult, når bundpladen er fastspændt til ringmuren.

På et bekvemt sted på ydersiden af ringmuren anbringer vi to bøsninger, der passer til ministik. Den ene bøsning forbindes med bundpladen, den anden tilsluttes ledningen, der forbinder aflåsningsvinklerne.

Midterskinnen på svingbroen får nu simpelthen strøm ved at skydestangen presses ned i aflåsningsvinklen, der må klemmes så meget sammen, at skydestangen ikke slorer.

Ved maling af drejeskiven må vi passe på ikke at føre maling på de steder og punkter, der skal være i ledende forbindelse med hinanden, altså glidesko og tilsvarende del på bundpladen. Den øvrige del af bundpladen males cementgrå som ringmuren.

Mal heller ikke skydestangen og de ind-

vendige dele af stangholder og aflåsningsvinklerne.

Svingbroen med gelænder måles stålgrå.

J. B. Dyrkilde.

Prisfald på modelbane-materiel

Hvis man foretager en sammenligning mellem priserne for fem år siden og i dag, opdager man det bemærkelsesværdige, at der på modeltogenes område er sket store prisnedsættelser. En skinneenhed, der i 1958 kostede 2,25 kr., kan i dag købes for 1,55 kr. Et sæt elektriske skiftespor kostede den gang omkring 84 kr., mens prisen i dag kun er 48 kr. Maskiner, der for fem år siden kostede 96 kr., kan i dag fås for 72 kr., mens de dyrere maskiner til 120 kr. er faldet til 95 kr. Samtidig er der sket en forbedring af modellerne, idet de er blevet mellem 30 og 40 pct. mere detaljerede. Det vil sige, at selv om der har skullet mere arbejdskraft til at lave dem, er prisen alligevel faldet.

Samtidig er udviklingen gået i den retning, at der bliver flere og flere forskellige togtyper at vælge imellem. Et enkelt tysk firma, der fremstiller modeltog i massefabrikation, er i stand til at levere 32 forskellige maskiner, 91 forskellige vogne og 36 forskellige huse i samlesæt.

STENVAD kager

— det store navn i SMÅkager



Aktieselskabet

DANSK NORMAL-TID

Grundlagt 1898

Vestergade 10 . København K.

Telf. C. 2150



ELEKTRISKE URE

FOTO hobby

Billedkomposition

Såfremt De følger disse enkle regler, når De vælger Deres motiver, vil jeg garantere Dem, at De vil få gode resultater og seværdige billeder i Deres album.

»Billedkomposition« betyder i virkeligheden simpelthen opbygningen af eller arrangementet af et billede. Nogle arrangementer foretages med fuldt overlæg ved at anbringe personer eller genstande i bestemte positioner. Andre opnår man ved at vælge en bestemt synsvinkel. De kan

i visse tilfælde ændre hele kompositionens karakter, blot ved at flytte Deres kamera nogle få centimeter eller nogle få meter. Her gælder det forøvrigt også, at optagelsens resultat er afhængig af, hvornår selve eksponeringen sker, for når det fo-

CAFETERIA

A. Hansen

Sct. Laurentivej 49 – Skagen

Telefon 4 22 19

Hurtigt – godt og billigt

MANDSKABSVOGNE

udført i henhold til Socialministeriets regulativ. Alle størrelser fra 4 til 15 personer. — Forlang tilbud og brochurer.



Hurtig levering — lempelige betalingsvilkår — evt. leje med forkøbsret

Arnold Jensen

Specialfabrik for mandskabsvogne
Vestre Skalborggaard, Skalborg,
tlf. 2 64 02 - 3 77 82

L. C. GLAD & CO. A/S

Første danske fabrik for mineralske smørelier

København K.

Grundlagt 1880

Randers

KIOSK „LERVANGEN“

v/ C. H. Pedersen
Lervangen 56, Randers – tlf. 2 62 25
Dag- og ugeblade
Skriverekvisitter
Telegrammer til alle lejligheder

SKANSE-SALONEN

Ny indh. Lis Freidahl
Strømmen 30, Randers – tlf. 2 91 56
1. kl. moderne frisering
1. kl. betjening

Damesalon „MERCİ“

v/ Birthe Steffensen
Jyllandsgade 12 - Randers
Nyeste permanent
Tlf. 2 56 80

LERVAREHUSET

Snaregade 1, Randers, tlf. 2 19 78
Antikviteter – Keramik
Vi har altid noget,
der har DERES interesse!

Slagterforretningen

HARRIS PEDERSEN (ny indehaver)
Hobrovej 19, Randers. Tlf. 2 75 35
Kun 1. kl.s slagtervarer
Hjemmel. salater – små varme retter

BIO VASK

Udbyhøjvej 152, Randers. Tlf. 2 83 20
Hurtig, nem og billig vask.
Tøjet hentes og bringes.

Vorup Autoværksted og servicestation

K. Østergaard
Bøsbrovej 92 – Randers – Tlf. 2 59 38

Kør med –

TAXA

Randers – Tlf. 2 30 88

FOTO - magasinet

Adelgade 15, Hobro. Tlf. 2 13 53
K. A. Bjørn-Jensen

Drej altid ind til

ESSO Service Station

Søndergade 1, Nibe – tlf. 13
Benzin – olie – vask – smøring

Aalborg

A/S Norvin & Larsen

ingeniør- og
entreprenørforetning
Udfører arbejder for DSB
Jernbanegade 21 – Aalborg
Telefon 2 85 99

CALTEX SERVICE

Budolfi Plads, Aalborg
Benzin – olie – vask og smøring
Telf. 2 86 22

Brdr. Mortensen

MOTOR- og MASKINFABRIK
Nyhavnsgade 80 – Aalborg
Tlf. 2 39 30

SØREN HEMPELS EFTF.

(Jens Hansen & Søn)
Papir en gros
Danmarksgade 3, Ålborg. Tlf. *34411

Frederikshavn

CALTEX SERVICE

Sæbyvej 58 – Frederikshavn
Tlf. 2 20 77
Benzin – Olie – Vask – Smøring

Købmand Tage Nielsen

Elmevej 43 – Frederikshavn
Telefon 2 07 75
Kolonial - Konserves - Ekstrafin kaffe
Vine og tobakker

TOBAKSFORRETNINGEN

J. B. Christensen
Blade – vin – tobak – aut. tipstjeneste
Bispensgade 79, Hjørring, tlf. 2128

Aktieselskabet Privatbanken for Viborg og Omegn

Telefon 2600

– STØT vore

ANNONCØRER

Aars

Jernbanepersonalet benytter SPAREKASSEN FOR AARS OG OMEGN

Indskudskapital 16.5 mill. kr.
Telf. (086) *2 17 00

Brødsalget

Kiss Bøgh, Himmerlandsgade 100, Års
Friskbagt brød flere gange daglig
Bestillinger modtages – Tlf. 2 14 14

AARS Konditori

Himmerlandsgade 73 – Aars
altid lækkert brød og kager
Tlf. Års 2 10 75

Skanderborg

Spare- og Laanekassen

for
Skanderborg og Omegn
Telf. 37

Chic Trikotage

Adelgade 116, Skanderborg – tlf. 897
Stort udvalg i børnetøj

GARDIN-HUSET

Mindet 5, Skanderborg.
Tlf. 708.
Måltagning, syning og ophængning.

Silkeborg

Vi anbefaler et besøg i
Banegårdsrestaurationsen
Silkeborg
Telefon 717

FODKLINIKKEN

Vesterbrog. 31, Silkeborg. Tlf. 2639
Ny indeh.: fru M. Storgård Nielsen
sygeplejerske

Spare- og Laanekassen for Silkeborg og Omegn

Tlf. 416 og 417
Nordre afdeling: tlf. 410

ESSO Service Station

AUTOREPARATION
Rønde – tlf. Rønde 260
Benzin – olie – vask – smøring

tograferede object er i bevægelse, er øjeblikket for selve optagelsen bestemmende for motivets komposition. Der er ingen tvivl om, at nogle af de bedste billeder er blevet til, ved at modellen i sidste øjeblik skiftede stilling, hvorved hele arrangementet fik et naturligt og utvungent præg.

Men dette betyder på den anden side ikke, at man kan forlade sig på, at tilfældigheder vil gøre billederne gode. De allerbedste fotografier, der ser ud, som om de var taget ved en tilfældighed, skyldes ofte resultatet af omhyggelige planlægninger, tålmodig venten eller sans for »det rette øjeblik«.

Det betaler sig i alle tilfælde at kende reglerne for billedkomposition.

Hovedmotiver og bimotiver

Find først ud af, hvad der er billedets dominerende punkt. Lad ikke Deres billede fortælle mere end een historie. Hovedmotivet kan være een eller flere personer, det kan være en bygning eller et bjerg i det fjerne, men hvad det nu end er, så lad dette motiv være det fremtrædende og lad alt andet være underordnet.

Men få nu alligevel alle disse bimotiver med på billedet, hvis det da ikke drejer sig om nærbilleder eller portrætter. Hvis hovedmotivet f. eks. er en gruppe træer, kan en anden trægruppe eller en anden genstand længere borte bidrage til at give billedet ballance. Hvis man f. eks. skal fotografere et vandfald, vil motivet netop blive understreget, hvis man medtager de personer, der eventuelt befinder sig indenfor synsvidde. Men personerne må se på vandfaldet og ikke på fotografen! Og de skal befinde sig mindst 10 meter fra kameraet.

Se bagved Deres hovedmotiv

Når De vælger en baggrund for et portræt eller en gruppe, så pas på at denne baggrund – hvad enten det er en døråbning, nogle buske, et landskab eller en strand – virkelig kun bliver motivets indfatning eller ramme. Undersøg hvordan den indvirker på hovedmotivet, ellers kan den meget nemt virke distraherende. Pas

f. eks. på, at det ikke på billedet kommer til at se ud, som om en gren eller et træ vokser ud af hovedet på en af billedets personer. Pas også på ting som et espalier eller et enkelt træ, når De tager portrætter eller gruppebilleder, fordi dominerende vandrette eller lodrette linier distraherer. Et plankeværk duer heller ikke som baggrund for portrætter. Buske i en have er straks bedre. Kort sagt: se bagved Deres motiv. Det vil kameraet nemlig gøre.

Skygger og konturer

Når De fotograferer udendørs, vil tidspunktet for optagelsen være bestemmende for billedkompositionen, idet lys og skygge bliver en del af arrangementet. En billedkomposition, der vil blive vellykket klokken 11 om formiddagen, kan udmærket være uheldig klokken tre om eftermiddagen, for skygger og lys er formdannende. De drager øjet hen mod det punkt, der har særlig interesse, men de må ikke gøre det på samme brutale måde, som egerne i et hjul drager øjet mod hjulets nav. Øjet må ikke »vide«, hvad det er, der drager det, men det skal kunne lide at blive draget.

Konturer er vigtigt. Det er disse der drager øjet, idet øjet følger disse fra deres udspring. Har vi f. eks. fotograferet et billede, hvori der indgår et dige eller et stakitværk, som går fra forgrunden af billedet og til baggrunden af billedet, så vil øjet uvilkårligt følge langs denne kontur, den kan godt bugte sig i S-form eller lignende, det gør kun billedet bedre. Det vil altid være vigtigt at have sådanne linier i et godt komponeret billede, man skal helst kunne indtegne et diagram med øjet, så virker det mest harmonisk.

Husk også de ydre hjørner i et billede, vi kan kalde dem »hullerne«, de udgør også en del af kompositionen. Disse »huller« skal have forskellig størrelse og form. Linierne skal forsvinde ud af billedfeltet på forskellige steder.

Har man sans derfor, kan man opfatte sådanne linievirkninger på lang afstand og se dem for sig og på denne måde gøre sig klart, hvilke enkeltheder billedet skal indeholde.



— ogsaa Deres flamme

BRABRAND

Løgstør - Vejen - Odense - Næstved

Ved De, at

LEGO-børn

leger bedst!

De Skulle Bruge



KAMERERA OG FILM



DA FÅR

De Smukke Billeder

WINTHER

navnet på danske kvalitets legecykler og løbehjul
Kendt og skattet af forældre og børn i mange
lande.

Støt dansk industri — støt dansk eksport —
forlang derfor

WINTHER

Esbjerg og Omegns Sparekasse

Kongensgade 58 - Esbjerg

Sønderborg

ELLEN KNUDSEN

Alt i hjemmelavet chokolade
Stort udvalg i gaveæsker
St. Rådhusgade 19 – Sønderborg
Telefon 2 28 30

CALTEX service station

Ringgade 62 – Sønderborg
Telefon 2 21 87
Benzin - olie - vask - smøring

Allerellie's

Gartner- og blomsterforretning
ALSBO – Sønderborg – Tlf. 2 13 55

ALSBO's Trikotage

Anne Marie Eriksen
Ringgade 192 – Sønderborg
Telefon 2 16 75

Chr. Nissen

Tempus ure - optik - reparationer
Perlegade 89 - Sønderborg
tlf. 2 45 00

ELEKTROLUX

Nye og brugte
demonstreres i Deres hjem dag eller
aften. Deres br. støvsuger tages som
hel eller delvis udbetaling.

JØRGEN JOHANSEN

Sundquistgade 48, Sønderborg,
tlf. 2 30 29.

Jernbanepersonalets damer anbefales

LILIAN'S SALON

Gothersg. 20, Sønderborg, tlf. 2 25 59
1. kl.s moderne hårpleje
Smuk og holdbar permanent

Jernbanepersonalet anbefales

KOLLEGIEHUSET

Sdr. Landevej 35 – Sønderborg
Telefon 2 18 85
Pensionærer modtages

VULKAN

Radio og TV

JØRGEN M. JACOBSEN SKÆRBÆK TELF. 51151

Radio og fjernsyn
Jernbanegade 4, Skærbæk, tlf. 5 1151

Tønder

Gælder det cykler og knallærter

JAKOB Christiansen

Salg og service
Carstengsgade 1 – Tønder

 **Textilhuset**
SPECIAL MAGASIN FOR BØLIGETEXILER
21965 GULVTÆPPER GARDINER SENGEUDSTYR
ERIK TYGESEN ØSTERGADE 5 TØNDER

TØNDER KIOSK

K. Rasmussen
Storegade 21 Tønder
Tlf. 2 12 04

BRDR. HANSEN I/S

Ure – Optik – Guld- og sølvvarer
Storegade 23, Tønder
Tlf. 2 12 32

Hans Petersen

Indeh. Fr. Petersen
Østergade 64 – Tønder – Tlf. 2 13 39
Alt i kød – flæsk – pålægsvarer

Haderslev Bank

Aktieselskab
Nørregade 30 Haderslev
Tlf. *2 35 25

Varde

Deres direkte olieledning –

VARDE 2 12 05

klarer alle fyringsproblemer

BP Varde depot

Jens Ove Hansen, Smedegade 37
Varde

G. H. MØBLER

Vestergade 34–36 – Varde
Tlf. 2 00 53
Alt i moderne nutidsmøbler
Reparation og ombetrækning

Oxbøl og Omegns Brugsforening

Oxbøl st. - telf. 35

ESSO Service Station

Vestergade 40, Lemvig, tlf. 824
Benzin – olie – vask
smøring

Ringkøbing

Jernbanepersonalets damer anbefales

DAMESALONEN

Nygade 19, Ringkøbing, tlf. 198
1. kl. moderne hårpleje
1. kl. nobel betjening

FEDDERSEN's

Blikkenslagerforretning

Vester Strandgade 18
Udfører arbejde for DSB
Tlf. Ringkøbing 173

Holstebro

Banegårdskiosken Holstebro

v. Tage Skjød Pedersen
Dagblade - ugeblade - bøger
Holstebro - Telefon 948

Vestjysk Plissé

Skolegade, Holstebro – tlf. 1478
Birthe Svangren (ny indeh.)
Plissé – hulsøm – knapper

PEDER LYNGB

Bageri og Konditori

Sønderlandsgade 25 – Holstebro
Bestillinger til fester modtages
Telefon 592

FIAT 1100 Special

... italiener fra front til halefinne
Bjarnar Pedersen
Hostrupsvej 10, Holstebro, tlf. 3033

Thisted

SHELL SERVICE STATION

Rutebilstationen Thisted
Dr. Louisegade 12 – Tlf. Thisted 1591
Benzin – olie – vask

FODPLEJE

Fodplejespecialist fru Hanne Collin
J. P. Jacobsensgade 2, Thisted
Aut. af Den alm. danske lægeforening

Rosenbergs Farvehandel

Richard Mønster
Brogade 1 - Thisted - tlf. 211
Tapeter - farver - persienner
linoleum

Billedets toner har stor betydning

Bortset fra at billedets motiv skal være afbalanceret, må det også give et indtryk af balance, hvad lys og skygge angår. Det er nødvendigt, at der findes både lyse og mørke toner, og de skal være rigtigt fordelt. Man må f. eks. ikke have alle de mørke partier på et sted. En rimelig fordeling af lys og skygge er bedst.

To lyse eller to mørke punkter i billedet må ikke dominere lige stærkt, og hovedmotivet må kun befinde sig lidt væk fra billedets midte. Pas også på at motivet ikke deler Deres billede midt over. F. eks. må horisontlinien i et landskabsbillede ikke dele billedfeltet i to lige store stykker. Det er bedst, om der er en trediedel på den ene side af den og to trediedele på den anden. Så må man selv om, hvorvidt landskabet eller himlen skal være størst.

Vi kan altså gentage, at billedkompositionen simpelthen er valget og arrangementet af motivet indenfor billedfeltet. Deres egen erfaring vil lære Dem meget derom, hvis De, når De ser i søgeren, betragter hele billedfeltet under eet og ikke blot hovedmotivet. Det er også klogt at supplere egne erfaringer ved at betragte andres billeder. Når De ser fotografiske illustrationer i tidsskrifter og bøger, så husk, at i hvert tilfælde har fotografen stået bag sit kamera og betragtet motivet. Han komponerede det i søgeren, og måske måtte han beskære det og forstørre det, for at få netop det billede, De ser på. De bør betragte fotografier ud fra den indstilling og prøve på at finde ud af, hvorfor de blev taget, og hvorfor de præsenteredes netop sådan som de ser ud.

Når De betragter Deres egne eller andres billeder, så stil Dem selv disse spørgsmål: Er billedet umiddelbart tiltalende? D.v.s. befinder enkelthederne sig sådan, i forhold til hinanden, at helheds virkningen bliver behagelig? Kan De ved første øjekast fortælle, hvad billedet forestiller?

Hvis disse spørgsmål kan besvares med et ja, kan De roligt gå ud fra, at kompositionen er som den skal være.

Knud Sidal.

Personalía

Horsens

Overtrafikkontroll. H. Thomsen Krogh, Kolding, er udnævnt til stationsforstander i Horsens, hvor stfst. J. M. Kae er død (58 år).

Vildbjerg

Overtrafikkontrollør H. J. E. Rasmussen, Randers, er udnævnt til stationsforstander ved Vildbjerg st, hvor stfst. J. K. B. Jensen er død (62 år).

Hyllinge

Da Tingsted st blev nedlagt fra 1. juni er derværende stationsmester R. Rasmus-

sen forflyttet til Hyllinge, hvor stms. L. C. Christensen har søgt afsked på grund af alder (68 år).

Dødsfald

Overbanemester A. P. Pedersen, fh Roskilde, 82 år.

Trafikassistent E. Henriksen, fh cvk Kh, 79 år.

Lokofører J. K. Norgaard, fh Struer, 75 år. Stationsforst. N. A. Nielsen, HV, Østbirk st 1924-60, 73 år.

Kontorassistent frk. A. E. R. Sørensen, cvk Århus, 64 år.

Overportør S. O. M. Pedersen, Rodekro, 39 år.

Lokofyrboder E. S. Nielsen, Århus, 33 år.

BOG-anmeldelser

Julegaven til farmand

Forbrydelse og dumhed

Den fremragende udenrigspolitiske kommentator Nicolai Blædel var landskendt fra avis og radio, da tyskerne straks den 9. april lukkede munden på ham. De forbød ham at skrive, de forbød han at tale. På et tidspunkt, da hans vejledende indsats skulle have nået sin største udfoldelse, blev han ved fremmed magtbud sat udenfor.

For Blædel havde konsekvenserne af den nazistisk magtovertagelse i Tyskland stået klar fra den første dag. Han påviste nazismens indhold og bekæmpede dens smitte, i trods mod den træghed, han mødte i det officielle Danmark i årene op til besættelsen. Intet under, at han stod overst på tyskernes sorte liste.

Som afvæbnet skribent blev hans problem nu et rent personligt og menneskeligt. Hans omgivelser forsøgte at få ham til at gå i gang med en uskadelig pressehistorisk opgave - at skrive Berlingske Tidendes historie - men for ham var det

en psykologisk umulighed at sætte sig uden for den aktuelle kamp på liv og død. Samtidig med at han bidrog til den illegale presse, begyndte han at skrive »Forbrydelse og dumhed«, beretningen om og analyseringen af den politiske forhistorie til Hitler store anslag mod verden og den fortvivlende blindhed i vestmagternes holdning.

Da Blædel døde den 1. december 1943, måtte nekrologerne indskrænkes til de sparsomste biografiske kendsgerninger. - Blot at antyde, hvori hans centrale indsats havde bestået, lå uden for det muliges grænser. At han havde været forende blandt de mænd, der havde de højeste tanker om pressens ansvar, at han havde været en pioner, der forudseende advarede mod farerne, der nægtede at tilpasse sig, det stod ingen steder at læse. Men i mange danske hjem lød det: Den mand havde fremfor nogen fortjent at opleve afslutningen på denne galskab.

Spektrum udsender nu »Forbrydelse og dumhed« i en illustreret udgave i to bind. Den nye udgave er forsynet med tidssvarende fotografier, udvalgt i samarbejde med forfatterens enke, fru Inger Blædel.

»Forbrydelse og Dumhed« vil utvivlsomt af mange danske læsere blive hilst velkommen som et længe savnet kilde-



Randers-Hadsund Jernbane A/S

TRØJBORGS nyeste møbelforretning

H
K-Møbler

. . . for høj kvalitet

Hj. af Tordenskjoldsgade og Otto Rudsgade

Århus - tlf. 6 92 70

Se vort store udvalg af polster- og teakmøbler til det moderne hjem

Aarhus

PALADS Theatret

Århus
Telefon 6 83 00

Aarhus Chrom Teknik

Tlf. 2 69 30

Århus Østbanegårds Restaurant

anbefales - God mad og kaffe
til rimelige priser
Telefon 2 71 79

TRØJBORG

Akvarie- og fugleforretning

Otto Rudsgade 46, Århus, tlf. 6 87 62
Alt i fiskestænger,
liner og tilbehør

Aarhus opland

Carita

Viby Kjøleatelier v/ Amtoft Nielsen
Byvangs Allé 7 - Viby J.
Telefon 4 39 45

Viby Brugsforening

Kongevej 18, Viby J. Tlf. *4 07 00
Østerallé 30, Viby J. Tlf. 4 16 70
Rosenvangsallé 2, Århus. Tlf. 4 05 23

Brabrand Mælkeforsyning

ERLING SØRENSEN

Telefon 6 00 70

Kun 1. kl.s mejeriprodukter

Grenåvejs Karosseriværksted

Grenåvej 372. Risskov. Tlf. 7 90 45
Alle skader repareres
på eget værksted

Viby Fuglehandel

Brorsonsvej 8 - Viby Jyll.
tlf. 4 55 67
Fineste udvalg i fugle og fisk
føder og bure
KØB - SALG - BY TTE

Grenaa

Vi bruger produkter fra ...
Grenaa Andelsmejeri
Nytorv 3, Grenaa, tlf. 2 12 22

UNO-X Service

H. Henriksen, Havnevej 72, Grenå
Benzin - olie - selvvask
Den bedste benzin til billigste pris
Fineste service. Tlf. 2 18 48

Jernbanepersonalet anbefales

REKORD VASK

- bedre vask
v/ Marie Esphavn
Storegade 29, Grenå, tlf. 2 07 04

SPAREKASSEN

for Grenaa og Omegn

Kontortid: 9-12 og 14-16
Fredag tillige 18.30-19.30
Lørdag kun 9-12 - Tlf. 2 14 44

Aktieselskabet

FÆLLESBAGERIET

Grenå
tlf. 2 13 31

Jernbanepersonalet anbefales
„FLORA“ frugt og blomster
Storegade 3, Grenaa, tlf. 2 04 42
årstidens fineste produkter

Esso Service Station

Randersvej - Grenå - tlf. 2 01 39

Benzin - olie - vask
smøring

Aut. FIAT forhandler

CALTEX Service Station

Århusvej - Grenå - tlf. 2 11 85
Benzin - olie - vask og
smøring

ODDER APOTEK

Tlf. Odder 4 10 09

Blikvarefabriken Aabyhøj A/S

Nordrevej 4 - Åbyhøj
Tlf. Århus 5 82 00

Horsens

Landbosparekassen i Horsens

Rædersgade 5 - telf 2 12 22
Åben: 9,30-12,30 og 14,00-16,30

Frelund Thomsen

Sengeudstyr og Fjerrenseri
Nørregade 8, Horsens, tlf. 2 41 95

Sundvejens Kiosk

Højgaard-Rasmussen
Telefon Horsens 2 43 16
Dag- og ugeblade
bringes overalt
Tipsforhandler

Ombetrækning

FIX MØBLER

Smedegade 32, Horsens, tlf. 2 49 08
Alt i mølægte møbelstoffer
Enok Ipsen

Vejle

Arthur Davidsen

Radio og fjernsyn
Grejsdalsvej 23, Vejle, tlf. 3980

Kurt Vind Nielsen

Lækkert brød og kager
Kun 1. kl.s råvarer anvendes
Havnegade 13 - Vejle - Tlf. 2158

P. Lundgaard

Kød - flæsk - pålæg
Spec. hjemmelavet leverpostej og
medister
Tønnesgade 1 - Vejle - Tlf. 3795

O. P. Clausen

Bageri og conditori
Sønderbrogade 44 - Vejle - Tlf. 258

Slakteriudsalget Jelling

v. Sv. Pedersen
Tlf. Jelling 46

BØRKOP HANDELSPLADS

Tlf. Børkop 1

skrift og et værdifuldt bidrag til de senere års politiske historieforskning.

Pris kr. 24,50 prg bind - indb. kr. 34,50.

»Sikkerhedstjenesten arbejder for Dem«

Under denne titel har arbejderbeskyttelsesfondet udsendt en pjece, der henvender sig til den enkelte arbejder. På sine 12 sider i tekst og billeder er i korthed redegjort for opbygningen af og meningen med den sikkerhedstjeneste, som en række virksomheder ifølge arbejderbeskyttelseslovgivningen har pligt til at oprette. Desuden omtaler pjecen en række af de hyppigst forekommende ulykker på arbejdspladsen og giver anvisning på, hvorledes man undgår disse.



Kolding sydbanegård

Ib V. Andersen: Kolding Sydbaner. 1911-1948.

52 sider, illustreret. Kr. 21,75. Ynico, Mynstersvej 12, København V.

Den bølge af interesse for jernbanedrift, der fra England har bredt sig over det øvrige Europa og her i Danmark blandt andet givet sig udtryk i dannelsen af Dansk Jernbane-Klub, har nu også medført, at bankfuldmægtig Ib V. Andersen har kunnet udgive en bog om de forlængst nedlagte og halvt glemte Kolding

Pjecen koster kr. 1,25 og kan bestilles på Arbejderbeskyttelsesfondets kontor, Upsalagade 20, København Ø, tlf. Øbro 2895.

B. Wilcke & P. Thomassen: Hørve-Værsløv Jernbane.

36 sider, kr. 8,50 på postgiro 67394, P. Thomassen, Strandvej 201, Hellerup.

Hæftet indeholder beretning om banens tilblivelse, materiellet, 24 fotos og forskellige tegninger. Eksemplarer, der bestilles på ovenanførte gironummer er tillige forsynet med godsfrimærker og billetter fra denne bane.

Sydbaner, der er det nærmeste, man nord for Kongeåen har haft til de i Tyskland anvendte lokale kredsbaner. Da både Ib V. Andersen og DJK og iøvrigt vistnok også andre har planer om at udgive monografier om danske privatbaner, kan det have interesse at anmelde denne bog lidt udførligere, end Jernbane-Bladet ellers plejer.

Rent teknisk er det en nydelig bog på 52 sider med 8, for de 6's vedkommende, gode illustrationer. Prisen 21,75 kan synes noget høj, men da der næppe er tvivl om,

at udgivelsesomkostningerne heller ikke med denne pris kan dækkes, er der ingen baggrund for at kritisere prisen, hvorimod man kunne opstille det spørgsmål, om det ikke var at foretrække, at bogen var udført noget primitivere, f. eks. i rotaprint, hvis man så til gengæld havde kunnet erhverve bogen for en noget lavere pris.

Bogens første kapitel om banens forhistorie savner oplysninger om de nationale grunde, der lå bag den endelige beslutning om videreførelse af Tapslinien til Vamdrup og glemmer at nævne, at det oprindelige forslag drejede sig om en bane med 1.000 m sporvidde, men er iøvrigt velskrevet og fyldig. Der findes dernæst to afsnit om anlægget og linieføringen, hvoraf det sidste kun er på ½ side og to afsnit om indvielsen og ledelsen af banen, begge indeholdende oplysninger af en lang række navne, der synes uden interesse for jernbaneinteresserede, men muligt kan have interesse for lokalhistorikere. Afsnittet om driftsmateriel omfatter kun det oprindelige materiel, medens bogens hovedkapitel på 17 sider om driften indeholder visse oplysninger om det senere anskaffede materiel. Dette kapitel er velskrevet, men alt for uoverskueligt, idet det på én gang indeholder oplysninger om materialeanskaffelser, anvendelse af materiellet, køreplaner, størrelse af trafikken, uheld, økonomi, senere anlægsarbejder, nedlæggelse og meget andet i en pêle-mêle. Endelig findes et længere kapitel om selve likvidationen, et kort afsnit om automobiler og om godsfrimærker og til sidst et mærkeligt afsnit om materiellets benyttelse, hvilket spørgsmål ellers hovedsageligt har været behandlet i hovedkapitlet. I tabelafsnittet findes fyldige oplysninger om driftsmateriellet samt over person- og godsbeholdningen og over trafikken fra de enkelte stationer i tre udvalgte år. Denne sidste er dog stærkt misvisende, da forfatteren har glemt togbilletterne, der udgjorde 10-20% af de solgte billetter, hvorfor man af tabellerne får det indtryk, at trafikken fra en række trinbrætter var helt minimal, hvad den ikke var, ligesom man får et endnu uheldigere indtryk af trafikken på Vamdruplinien, hvor stationerne var lukket om søndagen, og der derfor i stort omfang solgtes togbilletter,

Måtteproblemet - baade ude og inde -
løses bedst med

Svejbæk-Måtten og Svejbæk-Risten

SVEJBÆK

RISTE- OG MAATTEFABRIK

SVEJBÆK - TLF. SILKEBORG (0681) 6055 - 6079

Ib V. Andersen:

KOLDING SYDBANER 1911-1948

Historisk skildring af banernes tilblivelse, drift etc.
Bogen er rigt illustreret og forsynet med 8 tabeller,
planer og kort.

Pris kr. 21,75.

Bogen kan købes ved indbetaling af beløbet til
postgirokonto nr. 119696,
A/S Ynico, Mynstersvej 12, København V.

Aarhus

Kronborgs Farvehandel

Fredensgade 48, Århus.
Tlf. 2 98 33.

Farver – tapeter – rullegardiner.
Gulvbelægning.

Risskov afd., Ndr. Strandvej 15.
Tlf. 7 95 50.

KOLONIALFORRETNINGEN

v/ Käte Metzdorff

Carl Bertelsensg. 1, Århus, tlf. 4 34 05
Vin – konserver – tobakker
Husk vor ekstra fine kaffel

Urmager G. HOLST's Efff.

Svend Nielsen . Frederiksgade 48
Århus

Fineste reparationsværksted
Telefon 2 94 14

MEJERIUDSALGET

v/ Grethe Nielsen
Nordborggade 20 – Århus
Kun 1. kl.s mejeriprodukter
Telefon 4 24 13

Spis på K F U M

Klostergade – Århus – Tlf. 2 14 16
God og rigelig mad til rimelige priser.
Pensionærer modtages.
SELSKABSLOKALER

Det største udvalg i isenkram og
køkkenudstyr



G. V. Schive

Bruunsgade 46-48, Århus - tlf. 2 61 99

Mikael's Tobaksforretning

Hans Brogesgade 3 – Århus
Tlf. 2 15 35

Cigarer – Tobakker – Spirituosa
Piber og rygeartikler
Åbner kl. 6.30

Korset Specialisten

Dagmar Schultz Petersen

KAWO korsetter

Ryesgade 28 - Telf. Århus 2 40 28

Maja Gammelgaard

BOGHANDEL

Ny Munkegade 4 – Århus
Tlf. (061) 2 17 37

Arbejder Spare- og

Laanekassen

for Aarhus og Omegn

Frederiksbjerg TÆPPEHUS

Frederiks Allé 104 – Århus
Telefon 3 17 47

Største udvalg i tæpper og løbere



HELGE PAULSEN

Aut. El-installatør

Harald Jensens Plads 1 A
Århus – Tlf. 3 04 15

Vi mødes i

E - B - M

Østergade 1, Århus, tlf. 2 17 77

Drejer det sig om legetøj –

GIRAFFEN

Borgergade 11, Århus, tlf. 3 27 16
Stort udvalg i legetøj til piger
og drenge
Se på kvaliteten – det gør vil

REFFINA VASK

– en kvalitetsvask

Jægergårdsgade 71 – Århus,
tlf. 3 29 89

Våd vask – tør vask – rullevask
De ringer – vi henter og bringer

Ringgårdens Kødudsalg

Vester Ringgade 76 - Århus - 3 14 54

1. kl.s kød - flæsk - paalæg
Fineste salater

SKOMAGEREN

Rosenvangsallé 202 . Højbjerg
Telefon 7 15 74

1. kl.s arbejde – Rimelige priser

OLIEFYR

RECK's Opvarmnings Co. A/S

Åboulevarden 39 – Århus
Tlf. *2 95 20

Tobaksforretningen

Jægergårdsgade 87 – Århus
Tlf. 2 50 68

Cigarer – Tobakker – Vine
og altid en pipe for Dem

Hasle Farvehandel

Viborgvej 133, Århus – tlf. 5 80 70

Farver – lakker – maling
tapeter – linoleum – persienner

Fa. Murermester HUSTED

Klosterstræde 78, Århus. Tlf. 2 59 46

Alt i nybygning, reparationer,
flisearbejde og gulvbelægning.

TOBAKSHUSET

Randersvej 29, Århus. Tlf. 6 92 97

Tobakker – cigarer – cerutter
Vine og spirituosa

REKORD VASK

Rosenvangsallé 216 – Højbjerg
Tlf. 7 10 19

Våd vask – tør vask – rullevask
Færdig skjortevask
Tøjet hentes og bringes

N. C. Andersen

Aut. gas- og vandmester
Chr. Winthersvej 27 - Åbyhøj
telf. 5 58 04

Oliefyr - centralvarme
vand - gas - sanitet

Aarhus Bedemands- og Begravelsesforretning

H. J. Madsen

Ring til 2 28 66

(også søn- og helligdage form.)
Jægergårdsgade 17-19, Århus

Robert Christensen's MØBELMAGASIN

Mejlgade 25, Århus, tlf. 2 23 35
Telf. 3 36 60

SPECIALFORRETNINGEN

Ryesgade 23 – Århus C – Tlf. 2 72 15

Vine – spirituosa
cigarer – cigaretter – tobak
Ransby's Efff. – V. Hjøllund

end de virkelige forhold var. Uheldigt er det også, at stationernes %-andele i indtægterne er opført på en sådan måde, at man let misforstår det og tror, at der er tale om %-andele i persontrafikindtægterne og ikke af hele indtægten.

Endelig findes en oversigt over de korte motortog og damptogkm, hvor forfatteren ikke har tallene for 1933-34, hvilket forekommer mærkeligt, da disse dog findes i tillæg III til statsbanernes driftsberetning, der findes på ethvert større bibliotek. Iøvrigt har forfatteren begået den fejl indtil 1933 under damptogkm at medregne forspands- og tomkørsel, hvad han ikke plejer, medens han fra 1934 og fremefter anvender et tal, der ikke omfatter denne kørsel.

De anførte sporplaner oplyser forfatteren, at han ikke kan garantere for rigtigheden af. Der er da i hvert fald også fejl på planerne fra Kolding Syd, Vamdrup Øst, Heilsmunde og Fovslet.

Alt i alt er det dog en bog med en mængde oplysninger og så vidt jeg kan se, relativt få fejl. Langt værre end disse er imidlertid bogens mangler. For driftsmateriellets vedkommende er der gode tabeller, men der savnes helt tegninger, en mangel som vel særligt modelbyggerne vil være kede af. Bedre bliver det heller ikke af, at billedmaterialet er så ringe, at der blandt andet savnes tekniske billeder af de trekoblede damplokomotiver og AEG-vognen, for ikke at tale om banens remiser og trinbrætter.

Skønt bogen for en stor del vedkommende beskæftiger sig med økonomiske problemer, savnes der helt oplysninger om størrelsen af banens indtægter og udgifter eller om indtægterne ved gods- og personbefordringen, idet der kun findes en tabel over banens driftsunderskud, en tabel der dog er temmelig intetsigende, når man intet ved, om hvilke indtægter underskud skal stilles i forhold til. Om banens takster findes kun den ene oplysning, at billetpriserne beregnedes i forhold til baneafstanden, hvilket er forkert.

Der findes som nævnt en kort liniebeskrivelse, men der savnes helt oplysninger om karakteren af oplandet, om hvorledes banen lå i forhold til bebyggelserne, om hvor store de omveje var, banen blev ført

for at nå frem til de enkelte landsbyer, hvor stor befolkningen var og hvilke virksomheder og særlige trafikopgaver, herunder badetrafik, der fandtes i oplandet. I forbindelse hermed står det vel, at der heller ingen oplysninger findes om persontrafikens fordeling på de enkelte strækingsafsnit eller inden for året, ligesom der udover nogle bemærkninger om roetransporterne intet findes om arten af godstrafik eller dennes retning. Med disse mangler hænger det igen sammen, at man udover nogle intetsigende bemærkninger om automobilkonkurrencen ingen oplysninger får om årsagerne til, at banens økonomi og trafik udviklede sig så dårligt, som de faktisk gjorde. Der nævnes intet om den uheldige betydning, grænseflytningen i 1920 fik for Vamdruplinien, eller om betydningen af åbningen af en rutebilforbindelse ad landevejen Kolding-Haderslev, hvilket helt ødelagde trafikken fra Vonsild og Taps stationer, hvis passagerantal mellem 1912 og 1932 svandt til hhv. $\frac{1}{6}$ og $\frac{1}{5}$, medens f.eks. Bjert stations trafik kun svandt til $\frac{2}{3}$. Endvidere nævnes der intet om betydningen af den køreplanspolitik, banen førte, hvorefter man kun kørte det efter bestyrelsens mening absolut nødvendige antal tog. Oplysninger om personkm pr. togkm kunne her være af stor interesse.

Med det store arbejde Ib V. Andersen har udført ved at samle så mange oplysninger om banerne og de store beløb, der er ofret på udgivelsen af dette værk, der på mange måder er bedre end de hæfter DJK hidtil har udsendt, er det synd, at man bl. a. på grund af den uheldige systematik ikke helt har fået den udtømmende beretning om Kolding Sydbaner, som man kunne have ønsket at få.

Birger Wilcke.

Jahrbuch des Eisenbahnwesens.

248 sider, 178 ill., ca. kr. 25,00. Hestra-Verlag, Darmstadt.

Atter i år kan vi omtale denne jernbane-årbog rosende – endda med flere adjektiver af de positive end nogensinde før.

Bogens hovedindtryk er det samme, men artiklerne er bedre, emnerne mere omfattende og illustrationerne mere »illustrative«.

En stor artikel om Rødby-Fehmernruten indleder, derefter kommer flere interessante ting, for at slutte med en kavalgade jorden rundt om jernbaner, vel ikke det mindst interessante.

Moments in Ceder.

160 sider, rigt ill. Ca. kr. 70,00 Superior Publishing Company, Seattle.

Dette er en strålende bog om indianerne, eller rettere sagt om indianernes strålende figurer, deres totem-pæle. Bogen fortæller pælenes historie og giver – hvad vel ikke er det mindst interessante – en slags anvisning på, hvordan disse pæle laves.

Skal vi gætte på en hjemmeproduktion i Danmark af totempæle i den kommende tid? Vi tror bogen alene til dette formål vil blive meget solgt.

Old Forts of the Northwest.

Ca. 150 sider, ill. Superior Publishing Co., Seattle. Ca. kr. 90,00.

Dette er den første bog i en hel serie om gamle amerikanske forter. Bogen fortæller deres historie i tekst og et righoldigt billedmateriale.

Især det sidste vil sikkert interessere mange. Vi bliver her ledet ind i en verden af særlig interesse, og som vi vel nok i det store og hele kun har stiftet bekendtskab med via talrige mere eller mindre gode amerikanske cowboy- og borgerkrigsfilm.

En yderst interessant bog – også for modelbyggeren.

Ghost Town Trails.

Ca. 150 sider, ill. Superior Publishing Co., Seattle. Ca. kr. 90,00.

Det er til gengæld foreløbig den sidste bog i en lang serie om mere eller mindre forladte eventyrbyer i det amerikanske vesten. Byerne er – eller rettere var – eventyrbyerne, hvor folk flyttede til på blot og bart lysten til eventyr og håbet om rigdom. Det er historien om nogle af de rige guldgraverbyer, og det er historien om mange af de sagnagtige skikkelser, der i dag trækker folk i biografen til den ene »Western« efter den anden.

Bogen er fortalt i tekst og billeder i et sobert sprog, og for modelbyggeren er der her mange strålende motiver at hente.

NORDELEKTRO $\frac{A}{\%}$

MOTORER – DYNAMOER – REPARATIONER

København:	Landskronagade 56	Tlf. Ryvang (01)(68) 80 50
Aalborg:	Strandvejen 31	Tlf. (081) 2 45 33
Aarhus:	Absalonsgade 31	Tlf. (061) 3 22 00
Frederikshavn:	Danmarksgade 20	Tlf. (084) 2 12 38
Hjørring:	Vendelbogade 6	Tlf. (089) 1 19 95

FABRIKINSTALLATIONER & AUTOMATISKE ANLÆG

Fredericia Byes og Omegns
Spare- og Laanekasse

JULEKINNAS

Glade Jul!

»Det lettede!« gispede den overlæssede juleindkøber, da han endelig fik den sidste – og sværeste – julegave lagt oven på hele byrden.

Vi mødte Diogenes,

der troligt stavrede rundt og søgte med sin lygte at finde et rigtigt menneske.

– Nå! sagde vi og standsede vismanden, – hvordan går det med forskningen? Her op mod julen må der vel være gode resultater!

– Nej, desværre, det kun meget svage spor, man finder!

– Og hvad finder De da?

– Abekatter og abekatter – flojlsabekatter, det er de fleste!

Grisenak

– Det var dog den bedste juleaften, den vil jeg ikke glemme så længe, jeg lever!

– Ø-o-o-f!, sagde den gamle so, – ja, det er da også et stykke tid, – for du vejer vel ikke stort mere end de 50 kilo endnu!

Lokumsskriver, spar din flid ...

I bladets nr.10 var der atter et indlæg om DSB-toiletternes mangelfulde renlighed m. v. Det er åbenbart et lige så udtømmeligt emne som sjællandske midtbane og endnu mindre tiltalende. Man skulle mindsanden tro, at nogle betragtede en tur på toilettet som en udflugts højdepunkt, og det er ikke så få fæcophiler, der i den senere tid har fået deres udgydelser (skriftlige) optaget i dag- og fagpressen, også flere gange i Jernbane-Bladet. Hold dog op med at skyde på banerne, fordi toiletterne er snavsede, overmalede eller i sorgelig forfatning på grund af hærværk. Det er en håbløs opgave at forhindre fornævnte kalamiteter,

medmindre der er en fast opsynsmand, og det lader sig jo kun gøre på de største stationer. At DSB skulle ansætte en mand til at holde opsyn med toiletterne på mindre stationer, er helt hen i vejret, for de par 10- eller 25-orere, der puttes i dorautomaterne, forslår næppe til istandsættelse af odelagte genstande. Om så stationspersonale gik i fast rutefart til toiletterne, kunne de ikke hindre svineri, skrivi og hærværk, medmindre det da kun tillodes de rejsende at forrette deres nødtørft under opsyn. Hvad man nok skulle have sig frabedt. Ikke sådan at forstå, at DSB ikke gør noget for at forhindre svineriet; der er forsøgt forskellige kontrol- og alarm-systemer. På en S-station var det blevet rent galt med alskens skrive- og tegneri med direkte genital adresse. Der sattes vagt, og man fik virkelig fat på synderen, der opgav sin stilling som – kordegn. »Ak, søger de ydmyge steder . . .«

Altså: Skriveri hjælper ikke. Der skal en mentalitetsændring til, for vi får ordnede forhold. Og det har vist lange udsigter. pt.

En dygtig cowboy

Han havde passet kjerne foran julesalget, og der havde overhovedet ikke været nogen ko på isen under det job.

Køb nyttige julegaver!

Hendes ønskeseddel var meget enkel, den indeholdt kun eet: En bisampels.

– For som hun sagde, – at vælge noget nyttigt. Vi får nemlig en meget streng vinter i år!

– Såh? – Hvem siger det?

– Sagkundskaben – buntmageren!

Nytårstanker.

– Hvor er vi mennesker dog i grunden

små og ubetydelig!

– Tja, men kig på finanslovbudgettet; det balancerer med 10.000.000.000 kroner! Hva'!

Oh, – alle I kunstens muser!

– Ih, hvilken bedårende moderne tusch-tegning! – Hvor har du dog erhvervet den?

– Det er et fund!

– I sandhed – – javist!

– Jeg fandt den såmænd i en gammel protokol nede i arkivet! – Det er et stykke trækpapir!

– Og det kalder de velfærd!

– Jeg blev født i et fødehjem, det var gratis, og i samme køb blev jeg passet og tilset af et par barneplejersker. Senere gik jeg først i asyl og senere i børnehaven for næsten ingen penge. – Så kom skolen, og det kunne jo lige passe, om der skulle have været betalt for at gå i det slaveri, selv om der måske nok var både mad, mælk og tandlæge samt ferierejser og sommerkolonier og alt det dér, – men der var også bornetilskud – som den gamle skød. – Og nu har jeg rendt mig mig træet i aftenskole, fritidshjem, ungdomsklub og hvad de ellers kalder det, så nu venter jeg mig en ordentlig folkepension og en pæn begravelse på det offentlige regning, når jeg engang skal forlade dette rådne, monopol-kapitalistiske udsugersamfund!

Julestemning i gå-gaden.

Bilen holdt lige indenfor på Stroget, hvor der hurtigt kom en betjent.

– Hor! – Ved De ikke, at De ikke må køre her – det er gå-gade??

– Motoren er gået i stå for mig!

– Hva'ba'! – Er den gået i stå? – Så er den iorden!

Har de gode tider virkelig kulmineret?

Man skulle tro det, for her under julevelgørenhedskoncerten i koncertpalæet måtte to af de optrædende spille på eet flygel!

Og så var der ...

jubilæumstaleren: – Han har altid været stor – – også da han var lille!

Bladets læsere, annoncører og medarbejdere samt de mange, der også i år har vist »Jernbane-Bladet« Deres interesse, ønskes herved en glædelig jul og godt nytår.
Redaktionen



Struer

Jernbanepersonalet anbefales
ESSO-servicestation
Holstebrovej 56 – Struer – Tlf. 5 08 75
Benzin – olie – vask – smøring

STRUER BRYGHUS
Vestergade 47 – Struer – Tlf. 5 10 15
Depot for STJERNENS produkter
Prøv vor herlige –
OLYMPIA most og sodavand

SALON CHANEL
Søndergade 63 – Struer – Tlf. 5 00 81
Den moderne salon
mod den noble betjening
og 1. kl.s hårpleje

Skive

**SKIVE OG OMEGNS
ANDELSVASKERI**
Brårupgade 16 – Skive
Tlf. Skive 13 og 424

CITY-SKO
Adelgade 4 – Tlf. 193 – Skive
Herre-, dame- og børnefødtøj

O. J. LARSEN
Thinggade 21, Skive, tlf. 1574
Vi er altid billigst –
med det bedste –
Jernbanepersonalet anbefales

RENO-VASK
– en REN vask
Jyllandsgade 41, Skive, tlf. 213
Våd vask – tør vask

CENTRALBAGERIET
Rødkjærsbro – Tlf. 135
Altid lækkert brød og kager

ØRTING AUTOLAKERING
Fr. Colliander Ørting – Tlf. 67
1. kl. arbejde
til rimelige priser

HADSTEN APOTEK
Tlf. Hadsten 10

Ikast

**Hammerum Herreds Spare-
og Laanekasse**
Ikast afdeling - 5 15 57

Jernbanepersonalets damer anbefales
AMORSALONEN
Bruno Nøddesbo
Bredgade 54, Ikast – tlf. 5 15 41
1. kl. moderne hårpleje
Hurtig og nobel betjening

**Ikast Sogns
Spare- og Laanekasse**

Tapet- og Farvehandel
v. E. Pedersen
Bredgade 32 – Ikast – Tlf. 5 11 62

RADIO CENTRALEN
Bredgade 64 – Ikast – Tlf. 5 15 54
Radio og fjernsyn
Salg og service

Henry Pedersen
Kolonial – vine – delikatesser
Jernbanegade 1 – Ikast – Tlf. 5 11 42



Magnus Petersen
Bredgade 9 – Ikast – Tlf. 5 10 52
Isenkram, udstyr, glas og porcelæn

Hammerum

AUTORUDER
monteres ekspres.
Karetmagerarbejde. Nye vognlad
Leverandør til DS8
ARNE HOLME
Søndergade 3. Tlf. Hammerum 55

J. C. Moesgaard
Trikotagefabrik
Hammerum – Tlf. 227

„FOTO-BØRSEN“
Elmegade 15 – Hammerum – Tlf. 100
– er byens gavebod –

Herning

JACK BØJE's Frisørsalon
Gl. Landevej 165, Herning – tlf. 2257
1. kl. moderne hårpleje
Hurtig og nobel betjening

Jernbanepersonalet anbefales
CALTEX SERVICE
Sjællandsgade 125, Herning, tlf. 1113
Benzin – olie – vask – smøring

Brdr. Truelsen
Blikkenslagermestre
Gl. Kirkevej 52, Herning, tlf. 4660
Gas – vand – sanitet – varme

**Herning Traktor
& Maskinforretning**
Rønnebærvej – Herning
tlf. 288 og 2843

„KOLONIALHJØRNET“
Bent Lilleør Nielsen (ny indeh.)
Gasværksvej 1, Herning – telf. 558
Kolonial – vine – tobak
Spec.: byens bedste kaffe

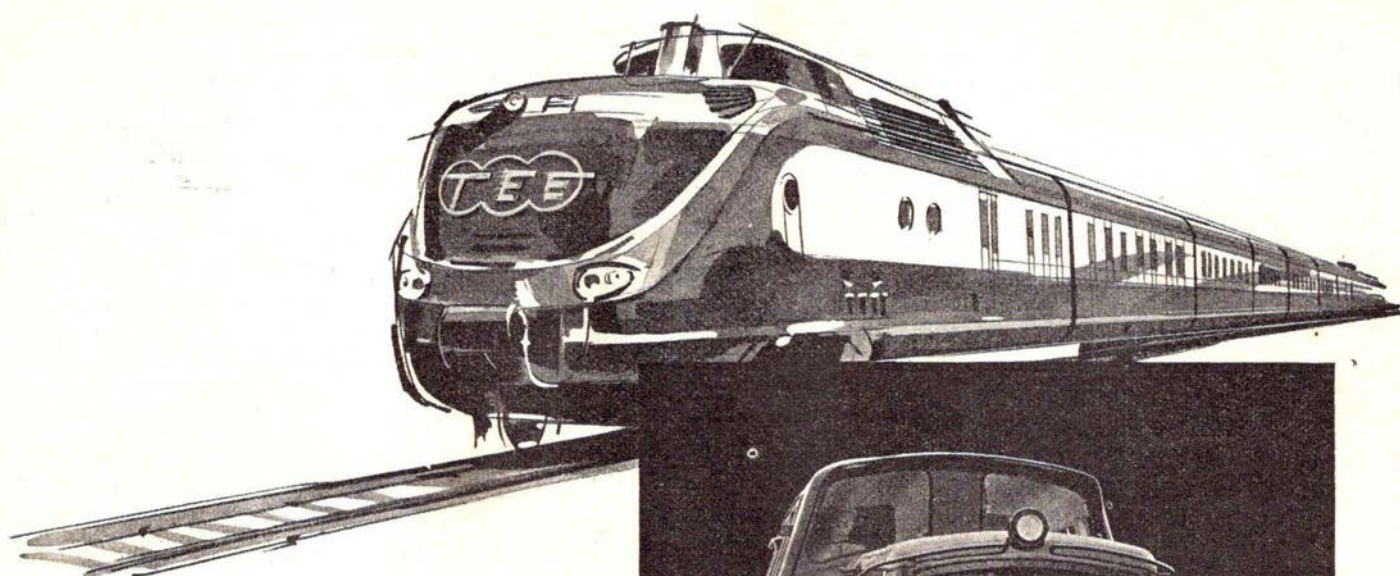
Jernbanepersonalet anbefales
FRISØRSALONEN
Børge R. Sørensen
Søndergade 29, Herning. Tlf. 1855
1. kl.s moderne hårpleje
Nobel og samvittighedsfuld betjening

I/S W. Østergaard
Optisk etablisement
Bredgade 22 – Herning
Tlf. 8 og 2008

Indendørsarkitekt
ERIK LARSEN
Møbelforretningen
Paghs Allé 2 A – Herning – Tlf. 1812

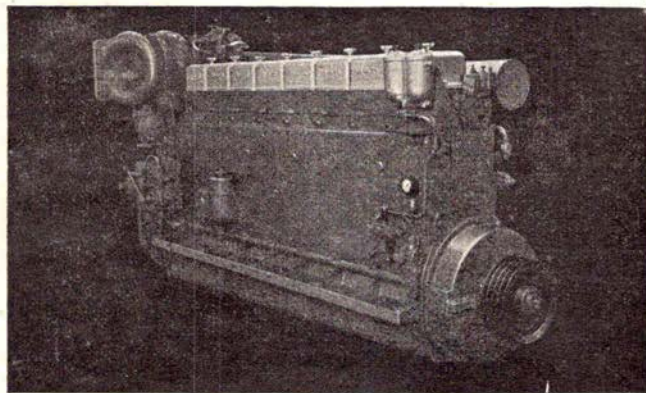
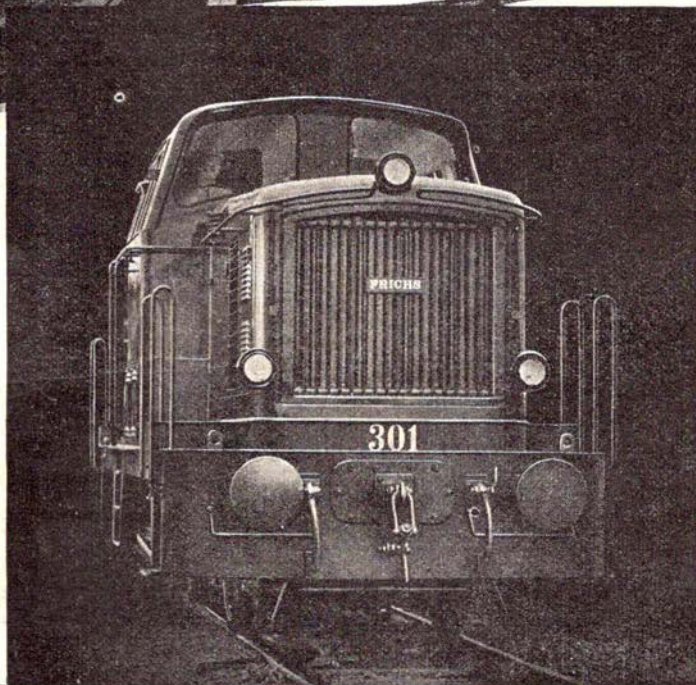
„NEILA“ Modestrik
Silkeborgvej 22 – Herning
Tlf. 509 og 609

AMAZONE
v. M. Olesen
Alt i tropefugle, fisk, bure, frø
og rekvisitter
– En forretning med liv i –
Bredgade 61 – Herning – Tlf. 1464



M·A·N

LEVERER



DIESELMOTORER
MOTORTOG
SPECIALVOGNE
TIL
jernbanedrift

MASCHINENFABRIK AUGSBURG - NÜRNBERG AG - WERK AUGSBURG

Repræsentant i Danmark

PROTECHNICO ¼

VESTER FARIMAGSGADE 1 - KØBENHAVN V. - TELEFON MINERVA (0154) 2062