

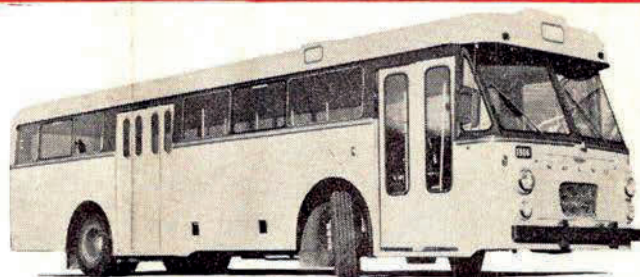
JERNBANE-BLADET



TIDSSKRIFT FOR STATS- OG PRIVATBANEPERSONALET

B 755

en ny avanceret Volvo-bus



Volvo præsenterer B 775 en ny bus med tekniske og praktiske fordele som giver endnu bedre trafikøkonomi.

Rationel motorplacering

B 755 har en liggende dieselmotor, D 96 AL, placeret centralt under rammen. Motorplaceringen giver meget lavt tyngdepunkt og ideel vægtfordeling. Ingen af motorens dele tager plads op i passagerrummet!

Motor: 158 hk SAE ved 2200 o/m og 61 kpm ved 1100 o/m

Plant chassis for moderne karrosseri

Det plane chassis med kraftige konsoller gør det til en let sag at bygge og påmontere et let, lavt og moderne karrosseri med stor passagerkapacitet og mindst mulige udvendige dimensioner.

Flere betalende passagerer

De specielle konstruktionsprincipper bevirker at B 775 er rentabel og velegnet til al slags bustrafik, såvel til faste ruter som til turisttrafik. Motorplaceringen giver større gulvareal — plads til flere betalende passagerer. Den plane gulvflade giver en lettere eenmands-betjening og giver betydelig større frihed i stolarrangementet for de forskellige trafikbehov. B 755 er en alsidig, moderne bus i særklasse — med udstyr og egenskaber som giver størst mulige rentabilitet.

Tre gearkasser at vælge imellem
B 755 leveres enten med manuelt, halvautomatisk eller helautomatisk betjent gearkasse. Den mekaniske gearkasse (K 13) er synkroniseret og har fem gear med højeste gear som direkte træk. Den halvautomatiske gearkasse er en trykluftbetjent planetgearkasse. Automatgearkassen vælger altid det udvekslingsforhold, som giver bedste trækraft. En hydraulisk momentomformer giver bløde gearskiftninger og forhindrer derved slitagen på de kraftoverførende dele.

Bagaksel med dobbelt udveksling

B 755 leveres i standardudførelse med bagaksel med enkelt udveksling. Som ekstra udstyr kan leveres bagaksel med dobbelt udveksling. Det dobbelte antal gear giver højere gennemsnitsfart og lavere brændstofforbrug.

Luftaffjedring

B 755 kan leveres med luftaffjedring. Denne giver konstant indstigningshøjde, blødere affjedring og samme kørselskomfort uanset passagerantallet.

Høj teknisk standard

Vekselstrømsgeneratoren har tilstrækkelig kapacitet for alle bussens strømforbrugere selv ved tomgang. Servostyringen bevirker at den store bus er ekstremt let at køre. For- og bagaksel har separate bremsekredsløb — en yderst værdifuld sikkerhedsfaktor. Trykluttbremserne har automatisk frostbeskyttelse. Håndbremsen har servostyring og virker direkte på baghjulene. Kompressoren og servopumpen er tandhjulstrukne og er monteret på motoren. Kølesystemet er af overtrykstype med ekspansionsbeholder. Ventilatoren er termostatsstyret. Udstødsrøret er vandkølet. Forskærmene er af letmetal. Køleren og luftindtaget er monteret i fronten.

VOLVO

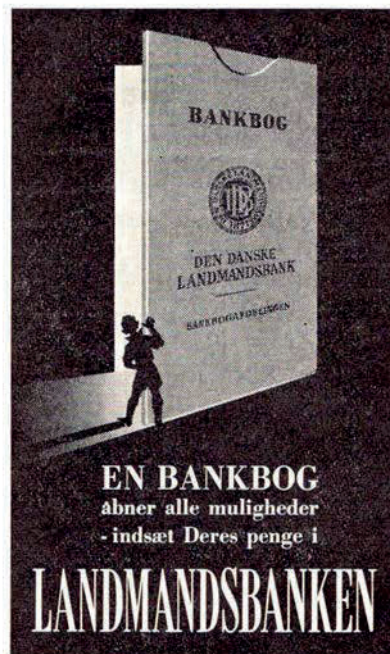
Nordens mest solgte busmærke

**Vil De se
resultater?**

lad
trykluft
arbejde
for Dem

Atlas Copco

Atlas Copco A/S, Valhøjs Alle 160
København - Vanløse, Telf. (01) 70 55 11
Århus afdeling: Grenåvej 339, Risskov
Telf. (061) 7 63 44
Distriktskontor - Fyn: Hunderupvej 130
Odense, Telf. (09) 13 57 16



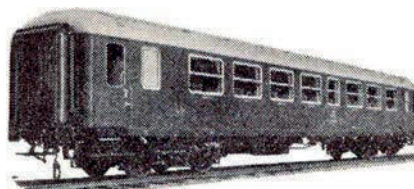
EN BANKBOG
åbner alle muligheder
- indsæt Deres penge i

LANDMANDBANKEN

KIRK



KRISTIAN KIRKS TELEFONFABRIKER $\frac{1}{2}$
HORSENS AARHUS KØBENHAVN N.



BOGIEPERSONVOGN LITRA BL

VOGNFABRIKKEN
SCANDIA
Aktieselskab
RANDERS



JERNBANE-BLADET

Redaktion og ekspedition:
H. E. Rybro, M. D. F. (ansvarhavende)
Valby Langgade 223^{1. tv.} - København Valby
Telefon 30 87 71

Redaktionssekretær:
Togfører V. Jonvald - Hvidovrevej 258
Tlf. 78 36 42

Udkommer een gang om måneden.

Abonnement 12 kr. årlig.

Kan bestilles på girokonto 600 82
Jernbane-Bladet - København Valby

Medlem af
Dansk Fagpresseforening
og
International Tidsskriftsfederation
Bladet er tilsluttet Dansk Oplagskontrol

Tryk: Bogtrykkeriet »Centrum«

Oktober 1964

Dette nr. indeholder:

Valget, biler og baner	side 231
Månedens emner	» 232
Månedens foto	» 233
Erindres det	» 234
Sagt og skrevet	» 234
Københavns 2. hovedbanegård 100 år	» 235
Smalsporbane udflugt	» 236
GDS fortids-snak	» 238
I få linier	» 240
Første danske togreglement...	» 241
DSB's nye pladsbestillingscentral	» 242
September dagbogen	» 245
Privatbane nyt	» 247
Model jernbane	» 249
Foto hobby	» 251
Personalia	» 253
Boganmeldelser	» 253
Hunden på	« 256

Duros

-det
robuste
rørplade-
batteri

hvor der stilles krav til kvalitet

Det kendte
LYAC-autobatteri
monteres i
alle bustyper.

**PERRONKÆRRER
GAFFELTRUCKS
TOGBELYSNINGS-
BATTERIER
SIGNALBATTERIER O. A.
STATIONÆRE ANLÆG
DIESELLOKOMOTIVER
SKINNEBUSSE
SKIBSBATTERIER**



**AKTIESELSKABET ACCUMULATOR-FABRIKEN
KGS. LYNGBY · TLF. 87 16 45**

Jernbanekioskerne

betjener Dem gerne med

Tobak - cigarer - cigaretter

Film og kuglepenne

Dag- og ugeblade

Rejselekture

Venlig hilsen

**Bladhandler-Forbundet
i Danmark**

Hirtshals

HIRTSHALS ELEKTRO

statsaut. el-installatør
Helmer Nørgaard
Tlf. Hirtshals 194

HIRTSHALS ANDELSMEJERI

Søndergade
Kun 1. kl. mejeriprodukter
Tlf. Hirtshals 8

Thisted

Duge – Dyner – Udstyr

Gardin
EKSPERTEN
ERIK SCHARLING

Storegade 15 – Tlf. 327 – Thisted
Stedet, hvor man køber gardiner!

Købmand Lykke Nielsen

Solbakkevej 18, Thisted – Tlf. 910
1. kl. kolonial – kaffe
Tobakker – vine og spirituosa

Tobak- og Vinforretningen

Nytorv – Thisted – Tlf. 482
Udvalg i tobak, cigarer, cerutter
Vine og spirituosa
Aut. Landbrugslotteri-kollektør

REKORD VASK

Spar på kræfterne – gå til
Storegade 14 – Thisted – Tlf. 1650
REKORD vask – er RIGTIG vask!

Lemvig

P. P. Madsen

Handelsgartner
Østergade 6 – Lemvig – Tlf. 365
„Sig det med blomster“

Drejer det sig om møbler –
Bo bedre fra

Lemvig Møbellager

Konsul Andersensgade 6 – Lemvig
Tlf. 2 06 22
Alt i moderne møbler
Konto oprettes

Holstebro

Banegårdskiosken

Holstebro

v. Tage Skjød Pedersen
Dagblade - ugøblade - bøger
Holstebro - Telefon 948

Struervejs Isenkram

Struervej 38, Holstebro, tlf. 3 25 35
Køkkenudstyr – Isenkram – Glas
Nøgler
Alt i gaveartikler

En god bog ... fra

HAGEN PETERSEN

Boghandel
Nørregade 54, Holstebro, tlf. 2 27 20

Ringkøbing

A. Josefsen

Blomster – Kranse – Dekorationer
Sig det med blomster
Nygade 23 – Ringkøbing – Tlf. 29

W. Meinertz Olesen

Aut. installatør
Bredgade 10 – Ringkøbing
Tlf. 531 og 501

Købmand Nørgaard

Nygade 39 – Ringkøbing – Tlf. 143
1. kl.s kolonial – konserves
Spirituosa og tobakker
Ekstrafin kaffe

Et godt sted at handle ...

Magasin P. V.

Nygade 6 – Ringkøbing – Tlf. 85

S. Løgstrup Christensen

Glarmester
Søndergade 5, Struer, tlf. 5 10 72
1. klasses arbejde udføres
på eget værksted

Aksel Olsens Eftf.

ERIK ANDERSEN
Vestergade, Lemvig, tlf. 2 03 18
Material og farvehandel

Skjern

KFUM og KFUK Pensionat

Bredgade 13 – Skjern – Tlf. 426
Daglig god og veltillavet kost
til absolut rimelige priser
Pensionærer modtages

Jernbanepersonalet anbefales SKJERN BOLIGMONTERING

Jens Andersen & Søn
Vardevej – Skjern – Tlf. 885
Alt i moderne boligudstyr ...

CHR. LANGBO

Bredgades SPAR købmand
Bredgade 40 – Skjern – Tlf. 77
Alt i 1. kl.s kolonial

FARVEMESSEN

Storegade 22 - Varde
Tlf. 2 05 45

Bramminge

LANDBOSPAREKASSEN

for Ribe og Omegn

Bramminge afd. Tlf. 7 34 44

Jensens Bageri

Laurits Jensen
Bramminge - tlf. 7 31 78

Bramminge Boghandel

Bent Schack
Storegade 13 - Bramminge
Tlf. 7 30 61

Lunderskov Farve og Tapet

Niels Jørgen Nielsen – Tlf. 290
Alt i malerverier
gulvbelægning – gulvtæpper

Drejer det sig om sko ...

Den Gyldne Støvle

Adelgade 47, Hobro, tlf. 2 13 20
og
NYE SKO
Kirkestræde, Randers, tlf. 2 87 45

Valget, biler og baner

Oktober causeri

VALGET er overstået, og vi fik en delvis ny regering, der allerede er trukket i arbejdstøjet. En flertalsregering blev det ikke – det kunne de mange tusind vælgere, der ulejligede sig til stemmelokalerne for at stemme på et af de mange småpartier – have sørget for, at det blev, dersom de havde stemt på et af de partier, der er repræsenteret i folketinget. Som tidligere opnåede småpartierne kun at få gjort stemmesedlerne urimeligt lange, til besvær både for vælgerne og stemmetællerne, og så står de i dag uden, at de har nogen til at varetage deres interesser i folketinget. – Under kampagnen før valget, var det helt utroligt som alle partierne ville være gode ved tjenestemændene ved de forestående lønforhandlinger, hvor der blev lovet virkelig forhandling, og ikke det sædvanlige, så og så meget kan I få, og så var al forhandling udelukket. Det bliver spændende at se, om dette løfte bliver holdt.

AUTOMOBILERNE viste sig første gang her i landet omkring århundredskiftet, men det var først omkring ved 1914, at der kom virkelig gang i Danmarks bilisme. Ved første biltælling her i landet i 1909, fandtes der 682 biler, men fem år senere var tallet 4330 biler

og ikke mindre end 5248 motorcykler (Wanderer og den danske Ellehammer). Af bilerne var de 1450 – indregistreret i København, og disse var allerede dengang et færdselsproblem. Spritbilisten var straks et væsentligt problem! Direktør S. Falck (stifteren af Falcks Redningskorps), der var formand for færdselsrådet, foreslog, at automobilførere, der træffes i beruset tilstand, skulle fratages køretilladelsen, og ikke nøjes med datidens straf: *en bøde og en hård, ja meget skarp reprimande fra politiet, og kunne derefter fortsætte at køre bil.* Han foreslog også køreprøven skærpet. Det var dengang muligt at erhverve kørebrev efter 10–12 kørselslektioner à 20 minutter, hvilket han mente var for lidt, nu da vognene blev bygget stærkere og stærkere. Statistikken viste, at den danske gennemsnitsbil havde en gennemsnitsstyrke på 8 hestekræfter!

DET VAR i 1914, og dengang så jernbaneledelserne her i landet ikke hvilken overmagt, der var ved at vokse frem, for senere næsten at

tilintetgøre al jernbanetrafik. Efter første verdenskrigs afslutning i 1919 indførtes der hertil en masse tyske krigsbiler med faste ringe, der straks fandt afsætning til entreprenante folk, der påbegyndte vognmandskørsel med disse. Ved at anbringe et par brædder rundt langs bilens lad havde man en udflugtsbil, som der straks var rift om fra foreninger o.l. Snart efter kom Fordvognen (HGF) her til landet. Den kostede dengang kun 1800 kr. og et par år senere kom CHEVROLET bilen, der kun kostede 2300 kr., men det var mange penge på den tid. De første bilruter begyndte at vise sig, både person- og fragtruter. Men endnu så ingen indenfor jernbaneledelserne, at der kunne blive nogen konkurrence der fra, hvad kunne det dog blive til med sådan nogle småkøretøjer! Men alle der ville, kunne med politimesterens tilladelse påbegynde erhvervskørsel. Tiden gik – og banerne begyndte at kunne mærke konkurrencen fra bilerne, men nu var det for sent at gnide øjnene! Hvad gør man her i landet, når der er noget galt? Man nedsætter en kommission, og det gjorde man også i 1925. Kun to år efter vedtog Rigsdagen den første omnibuslov, der bestemte, at amtsrådene skulle uddele koncessionerne på

Restaurant »På Fortovet«

og baren på Østerport station
anbefales
POUL GUDMANN;

rutebildrift. – DSB åbnede sin første bilrute Sønderborg–Gråsten–Skelde i 1922, men først i 1949 påbegyndes den første DSB fragtrute. Resten af de for banerne så triste kendsgerninger kender alle.

BANEDØDEN, der er resultatet af forannævnte udvikling, fortsætter ubønhørligt. Senest er dommen afsagt over resten af de fynske privatbaner. Det synes som om, at landets eneste smalsporbane Ronne-

Neksø har fået udsat lukning af banen et stykke tid, da DSB ikke mener at have tilstrækkeligt materiel i øjeblikket til at overtage rutebil-driften på Bornholm. Denne er i det store og hele en sæsonforretning, der i årets fire sommermåneder kræver en topydelse. Derfor er ingen private vognmænd interesserede i at overtage disse ruter, hvor det nødvendige materiel til sommertrafikken må stå uudnyttet i de otte måneder af året. –bro.

nye færge får 3 spor til 15 vogne. Siden færgen »Skagerak« begyndte at sejle for 6 år siden, har der været en stadig stigning i trafikken. I begyndelsen var man lidt skeptisk overfor spørgsmålet, om det i det hele taget kunne lade sig gøre at sejle med godsvogne over det til tider urolige Skagerak, men det har vist sig at gå fint, hvorfor der nu anskaffes en større færge. Det er meningen, at den skal være færdig, så den kan indsættes i sommertrafikken 1965. O.A.

Sporanlægget på Brønderslev st.

Opbygningen af det nye sporanlæg i forbindelse med banegårdsflytningen i Brønderslev er nu så godt som færdigt, og man har taget fat på perronarbejdet. Inden længe påbegyndes arbejdet på den nye stationsbygning.

Byggestop både sommer og vinter

DSB har udbudt bygningen af de to nye færgehavne i Fynshav og Kalvø på Fyn. Arbejderne vil koste 8 mill. kr. og det var beregnet, at havnene skulle være færdige i løbet af et par år, men DSB er indstillet på, at det kan vare mange år, da der hverken kan arbejdes sommer eller vinter. Da arbejdet hører under vejfundsarbejder, må der ikke arbejdes i tiden 15. maj til 15. oktober.

Skal arbejdet udfores som vinterbyggeri, er ingen af de otte licitationstilbud vejledende for, hvad havnene vil koste. Vinterbyggeri betyder en væsentlig fordyrelse. Vinteren kan få en sådan karakter, at byggeriet ikke lader sig praktisere i de kolde måneder.

Sallingsundbroen

I løbet af et par måneder ventes en indstilling fra Sallingsundbro-kommissionen om anlæg af en fast forbindelse mellem Salling og Mors.

Foreløbig er det fra kommissionen tilkendegivet, at man primært vil anbefale bygningen af en højbro til 61 mill. kr. uden viadukttag eller til 65,6 mill. kr. med viadukttag. En kombineret vej- og jernbanebro vil koste 83,9 mill. kr.

Sallingsundbro-kommissionen har siddet i en række år, og et særligt projekteringsudvalg har i mellemtiden udarbejdet en serie betænkninger, i hvilke der opføres tre forslag til dæmningsforbindelser og otte til broforbindelser. De i alt elleve forslag er gennemgået af kommissionen, som standsede op ved forslaget om en højbro med linjeføring fra Pincn til Plagen, hvor et privat færageselskab har oparbejdet en

Månedens emner...

DSB i fremtidens trafik

Automatiserede stationer og banestrækninger, samt forerløse tog, er den vej frem, gdr P. E. N. Skov anviser for at bringe statsbanerne i pagt med tiden og udgifterne til lønningerne ned. Allerede nu har man indgivet forslag til statsbanernes budget til finansministeren med henblik på finansloven 1965–66, og heri forudser man et underskud på 225 mill. kroner, og så er der ikke taget hensyn til de lønstigninger, man må forudse vil komme til april næste år.

Man kan naturligvis soge at sætte indtægterne op, men gdr tvivler på, at det ville batte synderligt. Den sidste takstforhøjelse, der gennemførtes i fjor, gav i hvert fald ikke ret meget – og for godstrafikkens vedkommende slet intet.

De bedste muligheder ligger derfor i at nedbringe udgifterne. Statsbanernes samlede udgifter var i fjor 785 millioner kr. mod 733 mill. kr. året for. Heraf gik de 556 millioner kr. til lønninger mod 524 året for. Disse beløb udgjorde hhv. 73 og 71 pct. af de samlede udgifter. Udgifterne til trækraft beløb sig kun til 35 mill. kr., til vedligeholdelse af driftsmateriel 93 millioner kr. og til vedligeholdelse af faste anlæg 100 millioner kr. Det viser, hvor det er, man skal sætte ind for at gøre statsbanerne rentable eller i hvert fald nedsætte underskuddet: Lønningsskontoen må ned, men at nedsætte lønningerne er jo ikke en farbar eller ønskelig vej. En reduktion af personalet må derfor være det, der stiles imod, og på hvilket felt man allerede har formået at spare ca. 2.000 mand.

I fremtiden må man se i øjnene, at landstationerne taber i betydning, sluttede generaldirektøren, og de vil efterhånden for hovedpartens vedkommende forsvinde, hvorefter nærtrafikken overtages af andre transportmidler. DSB må og vil følge med tiden, og for gdr at se byder fremtiden på en overgang fra den tidligere »sporvognsbefordring« til langvejstransport på fjernstyrede banelinjer i moderne vogne, trukket af forerløse loko.

Personvognsrengøringen på Kh

»Foreningen Københavnske Banegårdes private Arbejderes Afdeling« har som omtalt i vort juni nr. haft arbejdet med personvognsrengøringen på Kh i 40 år. Senest fik foreningen ca. 2,5 mill. kr. for arbejdet, men ved kontraktens udlob pr. 31. juli d.å. forlangtes der 5,3 mill. kr., hvilket var en stigning på ca. 110 pct. Dette fandt DSB for meget og fik et tilbud på ca. 3,3 mill. kr. fra Det Danske Rengørings Selskab, der derefter har overtaget rengøringen fra 1. sept. i år. Det nye selskab har over for DSB forpligtet sig til at ansætte de tidligere medarbejdere fra den gamle forening på DDRS overenskomstmæssige betingelser.

Hirtshals—Kristianssand færgerne

Fra næste år er det meningen at indsætte en større færge på denne rute. Kristianssands Dampskibsselskab. KDS, sejler i øjeblikket med færgen »Skagen«, der kun kan tage 6 godsvogne, medens den

betydelig virksomhed med overførsel af biler.

Det ventes, at kommissionen vil foreslå højbroen uden jernbanespor. Hertil har gdr P. E. N. Skov forlængst udtalt, at dersom broen ikke får jernbanespor, så er Sallingbanens dage talte.

Jernbanehjemmeværns kursus

Jernbanehjemmeværnsafsnit 2 og 3 omfattende Jylland og Fyn holdt i dagene 7. til 20. sept. sit årlige funktions- og vedligeholdelseskurser.

Disse er fra i år henlagt til hjemmeværnsskolen i Nymindegab. Tidligere holdtes kurserne i og omkring Nyborg med indkvartering på DSB's Feriehjem på Knudshoved.

Men på grund af stadig større opgaver for jernbanehjemmeværnet i takt med DSB's udvidelser og rationalisering af anlæg og materiel og dermed øgede krav om uddannelse af jernbanehjemmeværnsmændene har det været nødvendigt at forlægge kurserne til hjemmeværnsskolen.

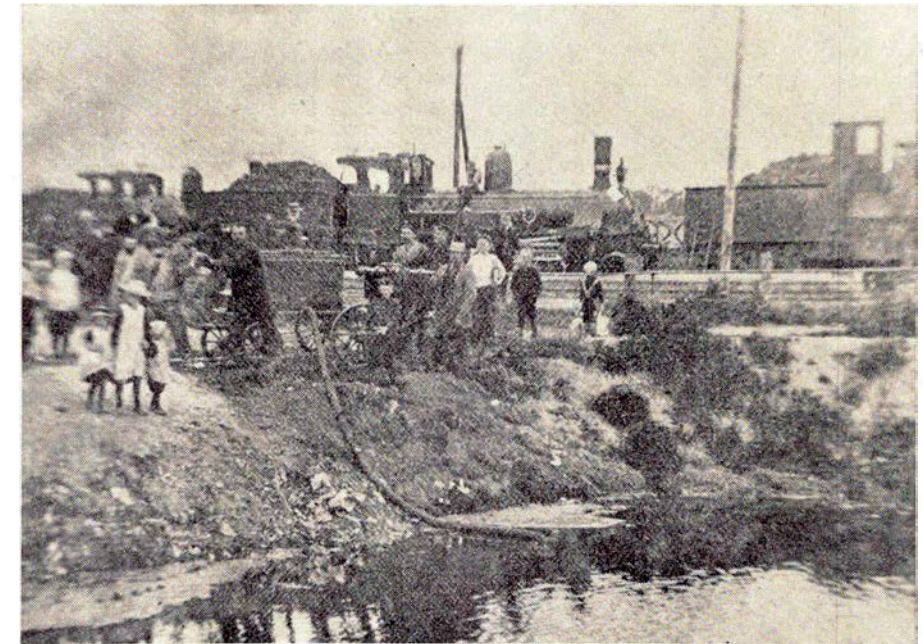
DSB's øverste ledelse er meget interesseret i jernbanehjemmeværnet som det element, der under alle forhold vil medvirke til sikring og opretholdelse af driften, og har gentagne gange udtrykt sin påskønnelse derfor til de jernbanemænd, der frivilligt, ved siden af den daglige tjeneste, uddanner sig til løsning af eventuelle opgaver under krisesituationer.

For yderligere at udbrede denne forståelse i jernbanekredse har hjemmeværnets oplysningstjeneste i efteråret planlagt møder og week-end-kurser med tillidsmænd for de forskellige jernbanefaggrupper og tjenestegrensledere ved DSB i Nyborg.

»Veterantrafikken« på Lolland

Veterantoget har nu sluttet sin tredje sæson på Maribo-Bandholm banen, og har i sommer befordret ca. 9000 rejsende imod omkring 4000 i fjor, så det har været mere end en fordobling. I den første sæson i 1962 transporteredes ca. 4300 rejsende.

Der er kørt 15-16 ekstrature for forskellige selskaber og foreninger, næsten



Vandtagning i Frederikshavn år 1903

Under en tørkeperiode i sommeren 1903 fik maskinerne vand fra et vandhul via byens brandsprøjte

udelukkende på hverdage.

Nu skal materiellet istandsættes og man har netop taget fat på en stor opgave, hovedeftersynet af damplokoet »Kiøge«, der endnu ikke har kørt på strækningen. Dette loko blev købt af Nykøbing Sukkerfabrik, og det har i øvrigt selv tjent lidt penge ind. Medens Maribo Svineslagteri fik ny kedel, stod det udenfor og leverede damp.

Når »Kiøge« kommer i gang, skal »Faxe« være reserve, indtil den kan få et hovedeftersyn. De to loko er i øvrigt søskende, idet de er bygget på den samme tyske fabrik i 1878.

»Faxe« har i denne sæson kørt 1750 km, medens det gamle »Vulcan«-loko har taget 600 km.

Hovedeftersyn af loko koster mange penge og DJK kan nu oplyse, at tilskud er blevet godkendt som fradragsberettigede på selvangivelsen.

Vi har modtaget . .

DSB og reklamen

I statsbanernes fortræffelige blad »Vingehjulet« kunne man fornylig læse en artikel om jernbanernes fremtid. Der var i denne artikel mange udmærkede forslag til forbedring af DSB, og jeg skal nævne nogle: Større hastighed på hovedstrækningerne, bedre og bekvemmere vogne, stiv

To oaser på Københavns Hovedbanegård



Hovedbanegårdens
Restaurant

KØBENHAVN

TLF. 14 12 32

F. L. Vilttoft



Nyt fra hele verden

Journaler
Kulturfilm
Musikfilm
Tegnefilm

— vi har cinemascope
Central 13540

koreplan, billigere billetpriser og til sidst bedre parkeringsforhold ved stationerne, så bilisterne kan komme af med deres vogne, når de skal med tog.

Det er alt sammen glimrende, og meget af det er man jo allerede igang med. Vi kører nu 140 km over Sjælland og Fyn og nu indføres de nye B-vogne, hvis gang skal være ganske fortræffelig. Også på mange andre områder går DSB fremad med stormskridt. Man vil søge at få fat i bilisterne for at få dem til at tage med toget, og derfor moderniserer man alt hvad man kan. Men hvad nytter det hele, *der er jo ingen der ved det.*

Fornylig lavede DSB en serie meget fine annoncer i dagbladene, og de vakte berettiget opsigt, især blandt jernbaneentusiaster. Nu skete der endelig noget. Men der er langt igen. DSB har sammen med DB indført nogle meget billige week-end billetter mellem blandt andet Odense og Hamburg, og her er virkelig tale om billige priser, der kan konkurrere med busserne, men *der er jo bare ingen der ved det.* Folk vil da meget hellere sidde i et behageligt tog i stedet for i en »dum« bus, men der er jo ingen der fortæller dem andet, end det er det billigste og hurtigste at tage med busserne. Der er hver dag masser af reklamer fra busselskaber om billige ture med busser, men toget, nej, det kører da vist ikke til Hamburg. I den forende Odense-avis stod med mindste typer på en af de dårligste pladser en lille notits på et par linier om, at nu kunne man komme til Hamburg meget billigt. Jeg så den tilfældigvis, men det er der vist ikke mange foruden mig, der gjorde.

En dag da jeg gik forbi oplysningen på banegården, så jeg et opslag angående disse tog, og det var et virkelig friskt og velskrevet opslag, tilsyneladende duplikeret, og velsagtens brugt til at sende ud til forskellige firmaer. Det var alt, hvad man havde gjort for at fortælle folk, at de kunne komme billigt og hurtigt til Hamburg. Det er vel ikke underligt, at folk ikke ligefrem står i kø for at komme med toget. Hvorfor i alverden reklamerer man ikke bare en lille smule med de fortræffelige varer man har at sælge? Det skal da ikke hviskes ud, at man har noget billigt, det skal råbes ud.

Hvad nytter det, at man investerer masser af penge i spor og vogne, hvis der ikke er nogen, der aner, om der i det hele taget køres. Det er ikke sådan lige at få fat i bilisterne, der må ofres noget. Det er jo også meget godt at få lokket bilisten ind i eksprestoget på hovedbanen, hvor han suser afsted med 150 km, men det er ikke givet, at han skal til f.eks. Århus. Det kunne jo være, han skulle til Grenå, og så går glansen pludselig af jernbanen. Det

er højst rimeligt, at han skal vente en times tid inden der går tog, og hvad for et tog. Ak nej!

Sidebaner interesserer ikke DSB, og moderne materiel til sidebaner, det interesserer slet ikke. Sidebaner skal afvikles, og det gøres nemmest ved at lave en koreplan, der ikke passer efter folks behov, og ved indsættelsen af det mest upraktiske materiel. Sæt nu, vor ven, som vi har fået lokket ind i toget med vore slagord med hastighed og komfort, skal til Fåborg. Ja, så skal han ud at køre i rutebil, og hvor er den højt besunne hastighed og komfort så henne. Det er en brat overgang fra en I. kl. kupé til en rystende og skrumplende rutebil, og det kunne være, vor ven kom til at savne sin bekvemme og hurtige bil. Her skal en radikal omvæltning til, for DSB kan gøre sig håb om at kapre bilkunder i stor stil. Det er ikke nok, at der er komfort på hovedbanerne, det må der også være på sidelinierne, og hertil findes som bekendt mange praktiske og behagelige skinnekoretøjer, men sådanne er jo bandlyst hos DSB.

Vel er DSB's reklamebudget af beskedent størrelse, og at FDM og lignende organisationer er parat med protesttog til Christiansborg dersom, DSB gør lidt ekstra forretningsmæssigt. Der er dog en reklamemulighed, der er dårligt udnyttet, og det er de officielle koreplaner, der er grusom kedelige og ikke virker opfordrende på folks rejselyst. Der er en mindre reklame for de nye lyntog og en for hurtigruten Kb-Ar. Derimod ser man gentagne gange, at man skal ryge Cecil og spise Guldbarrer under rejsen. Muligheden for reklame i koreplanerne burde udnyttes bedre.

Lollandsbanen udsendte for nylig en fin køresplan, der var som en koreplan bør være i dag. Der var ikke en side, hvor der ikke stod om fordelene ved at benytte Lollandsbanen. Der var noget at lære. Det er svært at få fat i nye kunder til banerne i dag, men det kan lade sig gøre. Det kræver imidlertid lidt omvæltning hist og her, og først og fremmest reklame for fordelene ved at benytte banerne. HCG

Erindres det . . .

For 75 år siden . . . 1. oktober 1889

Færgeruten Glyngøre-Nykøbing M åbnedes med færgen »Lillebelt«, der kom fra Masnedo-Orehoved overfarten, og denne dag kom således den første jernbanevogn til Nykøbing M. Dette betød et opsving i Morsos erhvervsliv og handel, da det derved blev lettere at få varerne til og fra øen.

For 50 år siden . . . oktober 1939 . . .

DSB har fra den 1/10 overtaget driften af privatbanen Vejle-Give. Banens personale overgår fra dette tidspunkt til DSB.

★

Thisted-Fjerritslevbanen har i afvigte år befordret 154.000 rejsende og 26.000 tons gods. Banens overskud var 53.000 kr.

★

29/10. Perronerne på Østerbro st. vil nu blive overdækket med tag, hvilket vil vække glæde hos de rejsende, skriver de københavnske dagblade.

For 25 år siden . . . oktober 1914 . . .

DSB køber gamle godsvogne af privatbanerne for 1 mill. kr. Vognene skal dog først passere centralværkstederne. Det er krigen og den mindskede lastvognskorsel, der skaber vognmangel for banerne.

★

På Holstens bastion på Fredericias vold afsløredes d. 29. ds. det store mindesmærke for de 400 mænd og kvinder, der har mistet livet i banernes tjeneste.

Sagt og skrevet

★ Hvis vi får ordentlige motorveje gennem landet, hvis Storebæltsbroen kommer, og hvis DSB kender sin besøgstid og sørger for hurtigere togforbindelser og en hyppigere frekvensgang, vil det til den tid ikke være forbundet med ret stor tidsgevinst at flyve.

Det er et af de resultater, trafik-økonomisk udvalg under ministeriet for offentlige arbejder er kommet til i forbindelse med en landsomfattende analyse af indenrigsflyvningen, dens vilkår og muligheder.

Kai Lemberg.

★ Hvis det er rigtigt, at man regner med, at der skal ca. 70 rutebiler til at afhjælpe den daglige trafik i de 3 privatbaners opland, skønnes det næsten at måtte blive en håbløs opgave og i hvert fald med overhængende fare for en særdeles stærk forøgelse af de desværre stadig voksende færdselsulykker, der ikke kan opgøres i penge. Jeg har tidligere peget på dette problem, der må angå os alle, og som i hvert fald ikke med foje kan afvises. Især ud fra denne betragtning vil jeg fastholde, at Odense Amtsråd har påtaget sig et knuende ansvar ved med sin beslutning at mindre et sidste alvorligt forsøg på i 11.

time at finde en løsning til banernes bevarelse.

J. C. Hansen,
Jullerup.

★ Når rationaliseringen er trådt i kraft, bliver der kun begrænset betjening på stationerne. Jeg tror, vi skal hygge om publikum, hvis banen skal have en fremtid, men når betjeningstiden indskrænkes, kan folk kun få oplysning fra køreplanen – hvad bliver der så af kontakten med det rejsende publikum? Vi har stadig et stort marked for befording, hvis vi vil give publikum den omhyggelige betjening, som det trods alt har krav på.

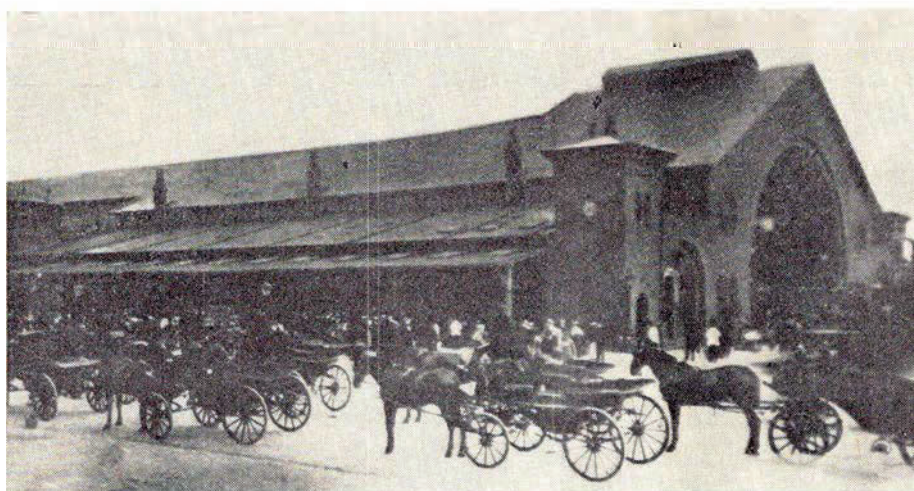
Stfst. Jersild,
Kibæk.

★ Når man ser bort fra det med at stikke fingeren i vejret ude på landevejen og håbe på gratis befording, så vil jeg påstå, at det er både billigst og mest behageligt at tage toget. Og tænk på alle de fordele, som det vidt forgrenede jernbanenet byder de rejsende. Skinnerne går lige fra Nordkap til Sicilien og fra Spanien til Rusland. Statsbanerne sørger for alt. Man behøver blot at sætte sig ned på sin vinduesplads og læse sin avis, og hele det udstrakte serviceapparat sørger for, at alt er i orden, og at man når sit bestemmelsessted i rette tid.

Stfst. Georg R. Jensen,
Åbenrå.

Københavns 2. hovedbanegård

100 års-dagen for åbningen



Banegårdens ankomstsider år 1900

Kun 17 år efter, at København havde fået sin første banegård, der hurtigt var blevet for lille, fik byen sin anden banegård, der blev taget i brug den 14. oktober 1864. Den er både trafikteknisk og arkitektonisk, skrev pressen på den tid.

Stationen er placeret lige uden for de gamle volde på arealer, der er eksproprierede fra gården Glacisholm. Også gårdens bygninger blev udnyttet af banen bl. a. som staldplads for den halve snes rankeheste, som stationen benyttede.

NYGÅRD'S AUTO

Mekaniker

1. kl.s reparationsværksted
Tilbud gives uden forbindelse
Ringstedgade 217 – Næstved
Telf. 72 29 22

Selve stationsbygningen er tegnet af arkitekt H. J. Herholdt, som bl.a. har ladet sig inspirere af kirken St. Ambrogio i Milano. Den imponerende toghal rummer ikke mindre en fire spor under ét tag, der bæres af 32 svungne buer af pommerske bjælker. I forbindelse med forhallen er der hele tre ventesale: den ene beregnet for de kongelige, den anden for passagerer med 1. og 2.-klasses billet og endelig en ventesal for 3. klasses passagerer.

Man mener, at den nye station kan ekspedere 70-80 tog i døgnet, men en sådan topbelastning vil man dog kun komme op på under ekstraordinære omstændigheder.

Spornettet til banegården dækker godt tyve tonder land. Da ordrer om rangering og sporskiftning gives mundtligt og råbes hen over pladsen fra mand til mand, kræver det en voldsom agtpågivenhed og stram disciplin at undgå ulykker – ikke mindst efter mørkets frembrud. Sporterrænet oplyses kun af nogle få gaslamper.

Personalet har en arbejdstid på skiftevis 9 og 13½ time pr. dag, men da hele plads- og pakhuspersonalet består af 35 mand, må de ofte arbejde over i adskillige timer (uden ekstrabetaling) og kun i bedste fald har de en fridag hveranden uge.

Den normale begyndelsesløn udgør 288 rigsdaler om året, og mange af jernbanens arbejdere supplerer derfor indtægterne ved at holde kaniner på baneområdet. Alligevel er stillingerne ved banen meget eftertragtet, og for at gøre sig håb om at blive ansat, skal man helst være tidligere befalingsmand i hæren eller have særlige forbindelser. Stationens portner er f.eks. kong Christian IX's tidligere oppasser.

47 år var denne banegårds levetid, til den blev afløst af den nuværende Københavns Hovedbanegård, og med automoflyvemaskinens overtagelse af mange af jernbanens tidligere kunder, vil denne formentlig være stor nok endnu mange år frem i tiden.

»De Danske Østersøfærger«

Restaurationer

GEDSER

RØDBY FÆRGE

Restaurations »Færgetroen«,
Rødby Færge



Banegårdsrestaurationen

HILLERØD

TOM VALÈT

Nyborg

Den fornuftige husmoder gør sine indkøb i

„PRIMA

Kongegade 20 – Nyborg – Tlf. 184
Spar og køb i „PRIMA“

Sprotoftens Blomster, Frugt og Grønt

v/ N. L. Jørgensen

Alt i årstidens frugt og grøntsager
Stort udvalg i „DYBFROSTVARER“
Butikstorvet – Sprotoften – Nyborg
Telf. 1420

SALON „MADAME“

v. Gudrun Pedersen

... den moderne Salon
for den moderne Dame
Nørrevoldgade 61 – Nyborg
Telf. 1182

Kongegades Tobaksforretning

v. Gunnar Heriksen

Alle mærker i tobaksvarer
stort pipeudvalg

1. kl.s vine og spirituosa føres
Kongegade 31 – Nyborg – Telf. 435

Herning

E. K. KLAUSTRUP

Sygeplejeforretning

Stort udvalg i toiletartikler.
Gummistrømper – Kameluldvarer.
Bethaniagade 5 – Tlf. 4210

Dohm's herre- og drengetøj

Søndergade 7

Telefon Herning 1644

Den velsoignerede herre ...
er kunde hos HERREFRISØR

OVE HANSEN

Silkeborgvej 35, Herning, tlf. 3454

TOLSTRUP FRØHANDEL

Fugle-, due- og hønsefoder.

Haveredskaber, kemikalier, gødning
Orga-Bio – Schaufuss-havegødning
Hundefoder „VAKS“

Bredgade 24 – Herning – Tlf. 5158

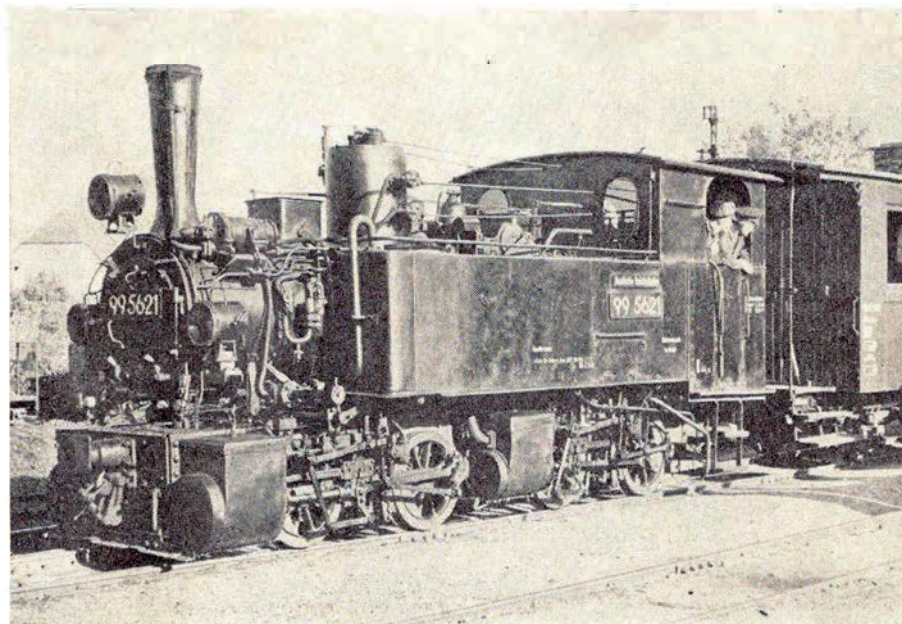
Else's Porcelænsbrænderi

Vi har alt, hvad De skal bruge
til porcelænsmalning.

Hvid porcelæn – Rekvisitter.
Fonnesbechsgade 22 – Herning
Telefon 5105

Smalsporbane udflugt

med „Franzburger Kreisbahn“



Trækraften: 4-cylindret Mallet-loko

Foto: Scheel-Poulsen

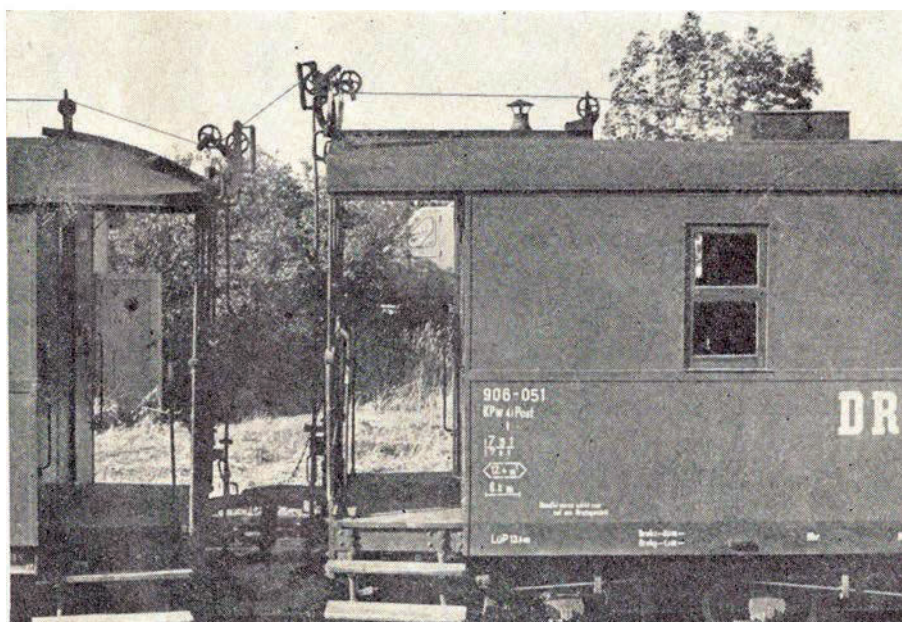
Da Sønderjyllands smalsporede amtsbaner blev nedlagt, forsvandt dermed noget jernbanehistorisk, som mange jernbaneentusiaster gerne ville opleve virkeligt. Dog findes der endnu smalsporbaner i udlandet, hvor der endog kores med damp, bl.a. i den tyske demokratiske republik (Østzonen), og de er ikke længere borte, end at man fra Danmark kan aflægge dem et besøg i løbet af en dag. – Dansk Jernbane-Klub havde søndag den 20. sept. en udflugt til en af dem, »Franz-

burger Kreisbahn« i nærheden af Stralsund.

I øsende regnvejr og storm rejste 94 deltagere fra Kh med lyntog »NEPTUN« kl. 7.50. Men som på tidligere ture brød solen igennem, da man nåede Gedser, og gav fint vejr resten af dagen.

Det var oprindeligt tanken, at turen til Rostock fra Warnemiünde skulle foregå med et af de nyde D R lyntog, men da dette var på en el-prøvetur, foregik be-

★



Detail af togets »Heberlein bremsledning«.

Foto: Scheel-Poulsen

fordringen i et 3-vogns lyntog af byggeserien »KÖLN«, der med motorvogn i begge ender er i stand til at køre max. 160 km/t. Efter en stormfuld overfart fra Gedser og pasbesværligheder i Wü, nåede man Rostock, hvor der skiftedes til gennemgående DB-vogne Hamburg-Stralsund. Med dette tog kørte man til Ribnitz-Damgarten Ost, hvorfra smalsporbanen til Barth udgår.

Toget var kort frem, men hvilket tog? Noget lignende havde ingen set. På taget af vognene var anbragt et kolossalt snoreværk, der mindede om et lynafleder anlæg. Det skulle senere vise sig, at det var et led i togets helt Storm P'ske bremsesystem, den såkaldte »Heberlein-bremse«, der ved hjælp af lodder, trisser og sving virker på vognenes bremseklodser.

Toget bestod af 5 personvogne og en bremsevogn, hvorpå var anbragt et spil i hver ende af vognen. Når der skulle bremses, gav lokoet to stod i flojten, hvorefter togføreren fjernede stopperen, der holdt kontravægtene på hver vogn, hvorefter disse påvirkede bremseklodserne. Når der atter var afgang, måtte togføreren dreje på svingene, så kontravægtene hævedes og gav bremseklodserne fri.

Som trækraft havde toget Mallet-loko nr. 995621, der er bygget hos Vulkan, Stettin, i 1902. Som det ses på billedet, har lokoet 2 cylindre i hver side, og løberhjulene kører i en truc af hensyn til ba-

nens mange skarpe kurver. Banen har en sporvidde på 1000 m/m. Den er bygget af Lenz & Co. i 1895 og har en længde på ca. 66 km, hvoraf Damgarten-Barth udgør de 28 km. Skinnerne er 15,5 kg på 9 m's længde, og den største stigning er på 1:60. Togenes max. hastighed er 20 km/t med damp og 30 km/t med motortog.

På smalsporbanen fik man to muntre oplevelser, da lokoet skulle tage vand fra en mergelgrav, og da der skulle krydses med toget fra Barth på Südenhagen st, hvor krydsningssporet var for kort til at tage hele toget, hvorfor maskinen blev koblet fra og kort ind på et sidespor – altså en rigtig Klein-Bahn.

Turen blev på udmærket måde ledet af banens elskværdige driftsingeniør Strenziok, der sørgede for en lang række »fotostop«. Ved ankomsten til Barth var der besøg i remisen, hvor der under et skilt: »Vi hilser vore danske besøgende« var opsat en tavle med billeder af såvel gammelt som nyt DR materiel.

Hjemturen foregik fra Bahrt i 3 busser til Ribnitz-Damgarten, og på denne tur måtte man pænt vente ved en overskæring for at lade Kleinbanen passere. Efter et frokostophold i Ribnitz fortsatte busrejsen til Wü, og da landevejen løber langs med banen, var der lejlighed til at iagttage flere modende tog, der alle kørte med damp.

Østersoen viste sig nu fra sin rolige side, så nu var der kun »storm« på tobaks- og spirituskioskerne! Fra Gedser gjorde Mx-eren sit bedste for at få os hurtigt til Kh, men sidste S-tog var dog kort. En Mo vogn kørte derfor turens deltagere det sidste stykke efter den lange, men yderst interessante dag.

DJK er tyske rigsbaner megen tak skyldig for deres hjælpsomhed med løsning af alle de problemer, der var ved turen i form af ekstraordinært at holde hurtigtoget tilbage i Rostock, standsning i Ribnitz-Damgarten Ost, indsættelse af særtog samt ordning af busturene, noget der altsammen klappede fint.

Det var en stor oplevelse at se et jernbanesystem, der på en gang i rimeligt omfang holdt liv i småbanerne og samtidig gennemfører en indgribende modernisering af hovedbanerne.

Stig Thoke-Jensen.

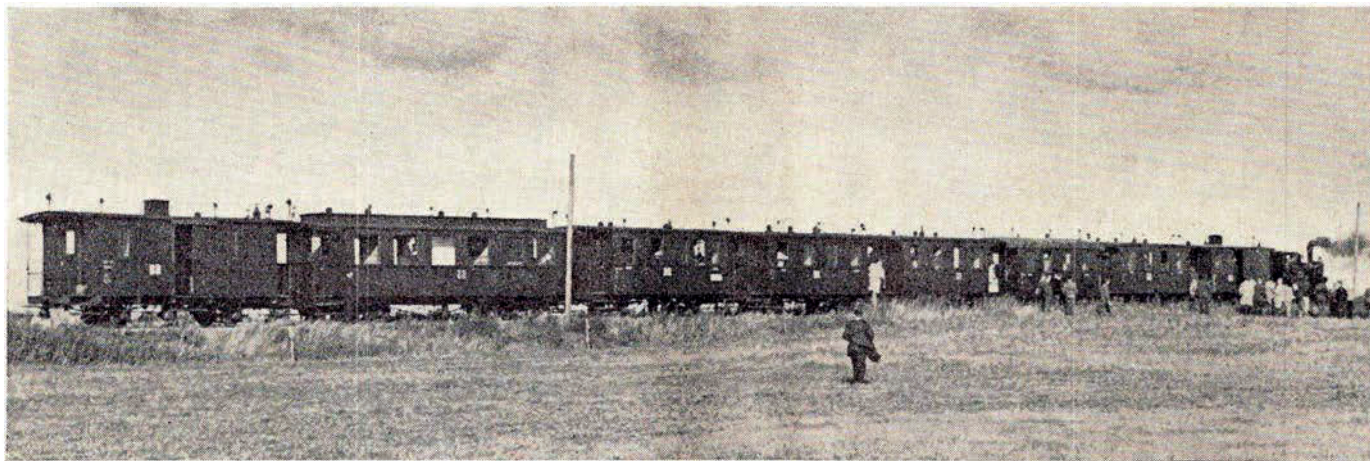
„STRØMPEHUSET“

Kordilgade 61 – Kalundborg

Telefon 454

Stort udvalg i trikotage – garn.

– den rigtige **strømpe** og **børneudstyr**.



Udflugts-toget tager vand fra en mergelgrav.

Foto: H. E. Pedersen

Gælder det rejser . . . så

VERDENSREJSEBUREAUET

WAGONS-LITS// COOK

VESTERBROGADE 1 - V. - TLF. Mi 2747*

ikke dyrere . . . men bedre

Alt i tandteknik

Reparationer . Omstillinger og underføringer

Martinus Schmidt

Mariendalsvej 12c - FA. 880

Ferie- og udflugtssteder

HOTEL EBELTOFT

Stedet hvor man spiser godt og billigt. Ren kaffe
Lis Pedersen – Ebeltoft – Tlf. 90

Vi bor og spiser på

HOTEL WESTEND

Randers – Tlf. (064) *2 53 88
Værelser med moderne komfort til moderate priser.

Vi anbefaler et besøg på

HOTEL KRAGELUND

Højbjerg v. Århus – Tlf. 7 09 00
Selskaber modtages

Hotel „PRINS JØRGEN“

Vordingborg

Gode værelser – godt spisested
– derfor altid et besøg værd –

Ferie- eller helårsophold

I rolige og skønne omgivelser ved egen strand.
Store værelser med altan.
God og rigelig kost.
Østerstrand Hotel Pension,
Klintevej 14, Fakse Ladeplads
Tlf. 360

Missionshotellet „KROGEN“

Skibstedvej 4, Hasseris, Ålborg
Gode og hyggelige værelser til rimelig pris.
Kun 1 km fra Vesterbro, fri parkering.
Tlf. (081) 2 17 05

Gæstgivergården Røde-Kro

H. Sommermark Røde-Kro st.
Tlf. 6 22 49

Restaurant MARITZA

vis-à-vis posthuset, Helsingør
Man morer sig hver aften i danse-
restauranten og Danilo-bar.
BOWLINGBANER

GDS fortids-snak

Ved »3 sorte venners bortgang«

Det osregnede, det var som selv himmelen græd, da skærebrænderen en septemberdag i år begyndte sit odelæggende værk af Gribskovbanens tre sidste damploko nr. 5, 9 og 10.

– Foler De også trang til tårer? spurgte vi motorfører *Alfred Hansen* og fyrboder *Villy Johansen*, GDS, som vi traf på banens terræn i Hillerød.

– Nåh, det er vel så meget sagt, erklærede de begge. – Men det er dog et meget langt afsnit af Gribskovbanens historie, der nu med maskinernes endeligt, er en saga blot. Og da vi begge har kørt en hel del med netop disse loko, er det vel naturligt, at tankerne i dag går tilbage til den tid, men det er jo et led i udviklingen, i øvrigt er lokopersonalet kun tilfredse med denne fremgang. Dieselloko og skinnebusserne er lettere og behageligere at arbejde med.

– Det var da trist at høre, at det helt er forbi med banens damploko, siger den 75-årige pensionerede motorfører *Hans Peter Henriksen*, Gilleleje. Nr. 5 betragtede jeg i sin tid som »min« maskine. Den har jeg ført meget, og jeg var meget glad for netop dette loko – letlobende og behagelig at arbejde med, var den.

Jeg blev fyrboder i Gilleleje i 1918, og dengang var der stationeret 4 maskiner i remisen her. Det var nr. 3, 4, 6 og 7. Nr. 4 holdt næsten altid i reserve og måtte kun benyttes i yderste nødsfald. Det var de gamle små loko, og det var et slæb at gøre tjeneste på dem. Togene var jo som regel store, for det var i en tid, hvor der var nok at befordre for banen. Forst i

1924 fik vi de to store maskiner nr. 9 og 10, da strækningen til Tisvilde blev åbnet for drift. Nr. 5 købte GDS i 1934 af Kalvehavebanen.

Men det var nu alligevel en dejlig tid, siger *Henriksen* med et stort smil. Flere af de ældre lokoførere og depotarbejdere var nogle pudsige fyre at have med at gøre. – De havde så sandelig deres egen mening, hvorefter man i mange tilfælde havde sig at rette. Desværre var deres helbred som regel helt odelagt af opholdet på de gamle slet affjedrede loko, det var navnlig bene, der havde taget skade.

Tjenestetiden blev dengang ofte meget lang. – Altid var der vogne at rangere med på hver en holdeplads og station. Og en lang tid var jeg den eneste fyrboder i Gilleleje, hvilket bevirkede, at jeg næsten altid fik aften og natarbejde, indtil ledelsen fandt på at sætte den yngste lokofører til fyrbodertjeneste. – Det var nu synd for manden, for han var så svær, at han ikke kunne bukke sig, når han skulle fyre, men måtte lægge sig på knæ.

Men det var ingen kedelig tid. – Der hændte sjove episoder hver dag. Bl.a. husker jeg en ældre fiskehandler her fra Gilleleje, som dagligt rejste med toget skiftevis til Mårup og Kagerup. Han kørte i pakvognen med sine 2 eller 3 kasser fisk, som han på en hjulbor, der stod et af de nævnte steder, kørte omkring med i egnen langs banen. Fiskehandleren havde fået for vane næsten dagligt at stille sig op foran maskinen og lade sit vand på kofangeren, når vi holdt og afventede togkrydsning på en af stationerne. Mine kol-

Ligeså uundværlig

JERNBANEN er
for TRAFIKEN



er STATSANSTALTEN
for LIVSFORSIKRING

leger lo ad ham, men mig irriterede det efterhånden – og en dag da han var i færd med sin foreteelse foran maskinen, åbnede jeg for en varmhane, så dampen blæste ud omkring ham. Manden blev så skrækslagen, at han fik gjort sine benklæder våde. Han sprang op på perronen og truede ad mig, medens han blev ved med at råbe: – Det var dig, som åbnede for »ommen«. Han mente dampen, men han var kureret for sit griseri foran maskinen fra den dag.

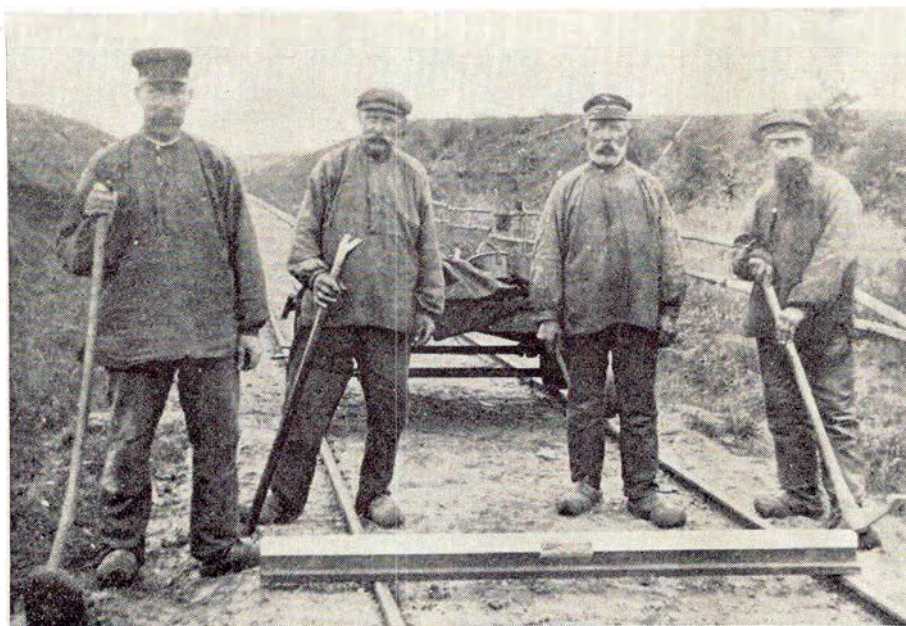
Kolonne høtransport

Dengang havde næsten alle god tid. Engang vi kørte mod Gilleleje, holdt vi ca. et kvarter på Græsted st. og afventede, at stoppekolonnens mandskab med troljen skulle komme ind fra strækningen med et stort læs på køretojet, hed det sig. Men det kan nok være, at vi gjorde store øjne, da troljen i adstadigt tempo endelig rullede ind. – Det store læs var kun en god visk hø, samt 4 store gammeldags madkasser af træ, nogle river og slåtojs flankeret af de fire hyggelige halvgamle banearbejdere. Der blev drevet megen morskab



GDS nr. 10, 5 og 9 under opbygning, septbr. 1964

med disse banearbejdere. Hensatte de f. eks. deres solide madkasser på en station, medens de arbejdede i sporet, var kasserne meget ofte blevet overmalet i en eller anden skør farve i mellemtiden. Men de holdt sig heller aldrig tilbage, hvis der var en mulighed for at drive spøg med



Den berømte stoppekolonne fra Græsted

Ferie- og udflygtssteder

Den Gamle By's restaurant

Århus – Tlf. 2 52 05

Selskaber indtil 60 couverter modtages. Diner og a la carte
Åben hele året

HVORFOR BO DYRT?

Velmonterede værelser med moderne bekvemmeligheder til fornuftige priser
God borgerlig mad – hyggelige lokaler

WANGS HOTEL

Vestergade 40, Randers, Tlf. 2 08 71

Missionshotellet ANSGAR

Prinsensgade 14–16 – Ålborg

Telefon (081) 3 37 33

God mad – gode værelser

Sæt
pengene
i banken
og betal
med check

... tal med

**Aarhus
Privatbank**

STENVAD kager

— det store navn i SMÅkager

MANDSKABSVOGNE

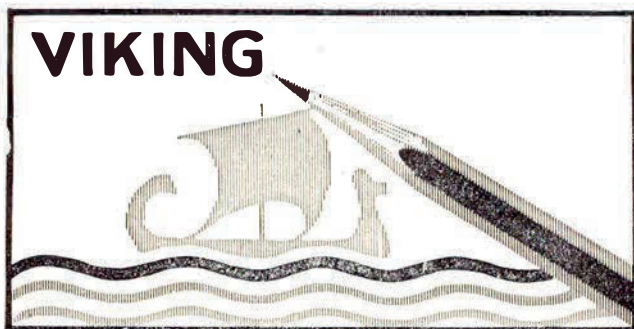
udført i henhold til Socialministeriets regulativ. Alle størrelser fra 4 til 15 personer. — Forlang tilbud og brochurer.



Hurtig levering — lempelige betalingsvilkår — evt. leje med forkøbsret

Arnold Jensen

Specialfabrik for mandskabsvogne
Vestre Skalborggaard, Skalborg,
tlf. 2 64 02 - 3 77 82



Skaler og kurser

Aarhusegnens Husholdningsskole

Risskov st. - tlf. Århus 7 84 46
5 mdr. kursus fra maj og novbr.
3 mdr. kursus fra maj og august
Moderne skole - smukt beliggende

SILKEBORG HUSHOLDNINGSSKOLE

Åhavevej 46-48 - Silkeborg
Tlf. 67

Bergitte Berg Nielsens Husholdningsskole

Forhåbningssholmsallé 18, Kbhv. V.
Telf. VE 8821.
Statsanerkendt.

- 1. september: 5 md. formiddagskl.
 - 1. september: 4 md. aftenskole
 - 1. oktober: 3 md. formiddagskl.
 - 1. november: 6 md. eftermiddagskl.
 - 1. november: 4 md. aftenskole.
- Program sendes, kontortid kl. 10-14.
Til dagkursus kan søges statstilskud.

Göteborg-Frederikshavn- Linjen

M/S „Prinsessan Margaretha“
M/S „Prinsessan Christina“

Daglig:

Frederikshvn. af	12.30	18.00	22.00
Göteborg *) an	16.10	21.50	1.40
Göteborg *) af	7.10	17.00	23.00
Frederikshvn. an	10.50	20.40	2.00

*) Anløbssted i Göteborg:
Kajplats Majnabbe.



GÖTEBORO-FREDERIKSHAVN LINJEN

Nic. Pedersen & Co.
Frederikshavn - Tlf. (084) 2 04 88
Telex 9797 - Frederikshavn

P. J. HAMMELEFF

Herrefrisør

Hostrupvej 29 . Hillerød . Tlf. 26 37 14
... stedet hvor kræsne herrer mødes
for hårets pleje.

- Ørenringe indsættes. -

At gøre forretning uden reklame, er som
at blinke til en pige - - i mørke.

andre. - Togfører Aage Petersen, Gilleleje,
er i øvrigt i besiddelse af en af disse sjove
gamle madtejner, som de hed.

Flyvende postudveksling

For mange år siden indfortes et gennem-
gående tog fra Kagerup til Gilleleje. Po-
sten til stationerne skulle udkastes under
forbikørselen i specielt til formålet kon-
struerede lædersække. Det var helt livs-
farligt - engang var vi ved at slå et post-
bud ihjel på Græsted st. Postsækken suse-
de ud fra toget - ramte postbudet over be-
nene, så han slog kolbotter henad perro-
nen. Ja, det var en værre forestilling med
disse postsække, der forlængst er afskaffet.

Rapportskriveri

Banens reglementer og forskellige be-
stemmelser blev krævet nøje overholdt -
f.eks. kostede det 15 kr. i bøde at ryge
tobak i tjenestetiden, og om den mindste
bagatel blev der indgivet rapport til ba-
nens driftsbestyrer. Og så vankede der til-
rettevisning eller bøde.

En ældre lokofører fik engang en sådan
skriftlig tilrettevisning, som han skulle
svare på. - Nåh, manden holdt ikke me-
get af at udtrykke sig skriftlig, så han gik
længe og rugede over historien. Den fa-
møse skrivelse fra driftsbestyreren gemte
han i lommen på sin kittel. Men en dag
kom kittelen til vask, og skrivelserne var
ulæselig efter besøget i vaskebaljen. Så
ville skæbnen, at driftsbestyreren en dag
løb på synderen, hvem han straks afkræ-
vede et svar for sin fremsendte skrivelse.
Rygten fortalte senere, at lokoføreren var
blevet så nervøs ved driftsbestyrerens hen-
vendelse til ham, at han havde svaret, at
han havde fået afvasket tilrettevisningen
for længe siden. Der blev i øvrigt ikke
mere ud af historien, som driftsbestyreren
utvivlsomt selv har moret sig over senere.

Epilog

Den forøgede transportmængde under
krigen medførte, at damptogenes antal sta-
dig måtte forøges, af den årsag korte jeg
også meget med damploko nr. 11, som
banen i 1940 havde købt af Hornbækba-
nen. Det var også en dejlig maskine, og
jeg er glad for at høre, at den ikke er ble-
vet ophugget, men overtaget af Jernbane-
klubben og nu befinder sig i Lollands-
banens remise i Maribo, og hvem ved, om
jeg ikke en dag smutter til Lolland og ser
den endnu engang, slutter den gamle loko-
mand.

Verner Johansen.

Samlemappe til Jernbane-Bladet

Gennem flere år har der været fore-
spørgsler om samlebind til Jernbane-Bla-
det. Vi har nu modtaget et smukt og so-
lidt prøveeksemplar på et samlebind ud-

fort i plastik med praktiske og nemme
hæftklemmer, hvori en årgang blade hur-
tigt kan indsættes og evt. udtages. Bindet
er kantløs svejset, og kan stå på en reol
som en bog. Leveres i farverne: sort, blå,
grøn og lysegrå.

Leveres herfra portofrit tilsendt mod
indsendelse af 10 kr. 75 ore til postgiro-
konto: 6 00 82 Jernbane-Bladet, Valby. -
Husk at anføre hvilken farve, der ønskes,
på den kupon, der tilgår bladet.

I få linier ...

59 ekstraledvogtere i 2. distrikt har fået
for lidt udbetalt i løn. DSB skal nu efter-
betale dem 175.566 kr.

★

Efter 12 års diskussion om hvem, der
skal betale en gangbro ved Kokkedal st.
har DSB nu påbegyndt bygning af broen.

★

DSB vil nu prøve at konstruere en færge
til Hg-Helsingborgoverfarten med salon
på overste dæk.

★

Benyttelsen af de ny lyntog på stræk-
ningerne fra Århus til Frederikshavn og
Struer er ikke tilstrækkelig.

★

På grund af støj og rystelser vil der ikke
blive bygget flere S-stationer, hvor togene
kører over stationen.

★

Ingeniørens Ugeblad foreslår, at DSB
omdannes til et aktieselskab.

★

DSB's Centralværksted i Århus har an-
skaffet en hjuldrøjebænk, der på én ar-
bejdsdag kan bearbejde 40-50 jernbane-
vognhjul. Drejebænken har kostet 800.000
kr.

★

H. I. Hansen A/S, Odense, har købt
Svendborg-Nyborg banens 38 km skinner
og sveller.

★

DSB vil bygge nye stationer i Sønder-
borg, Vojens og Brønderslev af elementer.
De tre stationer vil tilsammen koste 10
mill. kr.

★

Den nye DSB godsfærge til 40 vogne
bliver ikke verdens største, for selvfølgelig
har russerne en på Det kaspiske Hav, der
kan tage 60 4-akslede vogne!

★

Strækningen Tinglev-Vamdrup
er nu blevet fjernstyret. Vamdrup-Frede-
ricia ventes først fjernstyret i løbet af
året 1966.

En statsbane Thisted-Klitmøller-Hanstholm er efter det nuværende prisniveau anslået til at koste 35 mill. kr.

☆

Rejsende fra en række trinbrætter, bl. a. Visby, Rejsby og Hammel, ønsker anbragt en mast med en ving, der kan hejses, når der er rejsende, således at man kan blive i venterummet til toget kommer.

Første danske togreglement

I dette og de følgende numre vil »Jernbane-Bladet« efterhånden aftrykke hele dette sjældne reglement. Derved får De et førstehåndsindtryk af, hvordan jernbandedriften var i disse første og vanskelige pionerår.

Det er vort håb, at De - ligesom vi gjorde det - vil tilbringe nogle behagelige og hyggelige stunder sammen med disse gamle jernbanefolk.

Redaktionen.

Første afdeling:

Almindelige bestemmelser

§ 1. Ankomst- og afgangstiden for alle regelmæssige tog vil blive bestemt ved og kunne ses af fartplanen; de stationer, på hvilke tog, som gåe i modsatte retninger, skulle mødes, ville blive betegnet i bemeldte plan. Stationsforvaltere, konduktorer, lokomotivførere, fyrbodere, portører og alle selskabets andre betjente påligger det til enhver tid at være nøje bekendte med fartplanen, navnlig forsåvidt angår togenes mødesteder, såvelsom med politireglementet i alle dets enkelte bestemmelser, også forsåvidt disse ikke måtte være optagne i nærværende tjenstreglement. Intet tog må afgå, forinden et andet er ankommet, medmindre andet særligt arrangement er blevet truffet og skriftlig ordre i overensstemmelse med § 3 er givet overkonduktøren og lokomotivføreren.

§ 2. Hvor ikke særlige omstændigheder

ere tilstede, er det ikke tilladt extratog at befære banen, medmindre de forud ere blevne anmeldte ved en skriftlig eller telegraphisk ordre fra overdriftsbestyreren eller en dertil bemyndiget embedsmand, ligesom og ved en i medfør af § 50 på den bageste vogn i det foregående tog befæstet tavle, flag eller lanterne.

Sådanne skriftlige eller telegraphiske ordrer må indeholde dag time, i hvilke extratogene eller extralokomotiverne skulle afgå, bestemmelsesstedet og de stationer, på hvilke de skulle træffe sammen med de i fartplanen opførte tog.

Konduktørerne eller de, som overbringe sådanne ordrer, have at lade dem forsyne med påtegning af enhver stationsforvalter, og telegraphisterne, som expedere dem, at lade den modtagende station repetere dem til beviis på rigtige besorgelse. En afskrift af ordren er at tilstille såvel konduktøren som lokomotivføreren ved ethvert extratog, for at tjene dem til efterretning, og bliver af dem efter ankomsten til bestemmelsesstedet at aflevere til deres foresatte.

Uden hensyn til denne almindelige regel vilde imidlertid alle embedsmænd og betjente have at være beredte på, at lokomotiver med eller uden tog befære banen uden foregående varsel. Det pålægges dem derfor, altid at holde banen fri og ublemret eller udstille de rigtige signaler, eventuelt anvende hensigtsmæssige og tilstrækkelige betryggelsesmidler.

§ 3. Hvor ingen faste forskrifter ere

OLAF L. KONGSTED & CO.

Hausersplads 32
København K. Telf. Minerva 3247

Deres Bank —

ESBJERG BANK

AKTIESELSKAB

— den lokale bank

Hilsen fra

VIKING
Turisttrafik



Telf. Ægir *9600

AMAGER-BILEN

Ring til

50 12 60

— og bliv tilfreds —

Oskar Jensen

Smedemester
Bogholderallé 27 — Vanløse
Udfører arbejder for DSB
Telf. 74 49 97

C. STEINMETZ & SØN

Blikkenslageri
Sanitet - skifer - bygningsarbejde
Udfører arbejder for DSB
Lindegårdsvej 37 — Charlottenlund
Tlf. Ordrup 704



— ogsaa Deres flamme

BRABRAND

Løgstør - Vejen - Odense - Næstved

givne med hensyn til de stationer, på hvilke togene skulle møde, må lokomotivføreren ikke afgåe forinden han har modtaget skriftlig ordre, underskrevet af forvalteren ved modstedet eller en anden station efter omstændighederne. Ordren må indeholde: hvorlangt toget har at gå, hvor lokomotivføreren har at standse for at lade et fra den modsatte side kommende tog passere, og så fremdeles.

Når lokomotivføreren nærmer sig en station, hvor toget ikke skal holde, har han at formindske lokomotivets hastighed og kjøre med største forsigtighed.

Når to lokomotiver på samme tid nærmer sig en station fra modsatte retninger, må begge fuldkomment standses forinden de nå sporskifterne ved stationens endepunkter, og have at forblive der indtil der gives signal til at gå frem. Det fra retningen Aarhus eller Nyborg ankommende lokomotiv skal i sådanne tilfælde have forrangen til at komme ind på stationen.

§ 4. Når et tog nærmer sig et punkt, hvor en sidebane går fra hovedbanen, skal lokomotivføreren formindske togets hastighed til to danske mil i timen om dagen og en dansk mil i timen om natten og i tåget vejr.

Når et tog nærmer sig til en ende- eller rebroussements-station, skal lokomotivføreren formindske togets hastighed så betimeligt, at toget standses fuldstændigt forinden det har nået det punkt, hvor passagererne skulle stige ud, således at det bliver nødvendigt at sætte maskinen i gang for at nå dette punkt.

§ 5. De ordinaire tog må ikke bevæge sig med større hastighed end 10 mil i timen, opholdet på stationerne ikke iberegnet. Muligt indtrædende forsinkelse må ikke indhentes ved hurtigere kjørsel end den anforte.

§ 6. Et tog må ikke afsendes fra en station forend der er forlobet idet mindste 10 minutter efter at et forudgående tog har forladt stationen. Når tvende tog bevæge sig i samme retning på banen, skal det bageste holde sig i en afstand af mindst 4.000 fod fra det forreste.

Når lokomotivføreren på det bageste tog på grund af mørke, tåge, kurver m. v. ikke tydeligt kan skjelne det forangående tog, må det bageste tog fremføres med stor forsigtighed og formindsket hastighed.

Når to tog, der ikke begge ere ordinaire, afsendes efter hinanden, skal der på det forreste af dem anbringes passende

signaler for at underrette de ved banen ansatte betjente om, at et tog følger efter.

§ 7. Hvor banen har dobbelte spor, skulle togene holde sig til venstre.

§ 8. Extratog må kun finde sted forsåvidt et ordinært togs gang ikke derved forstyrres. De må have forladt banen idetmindste $\frac{1}{4}$ time før et ordinært tog kan ventes.

Når extratog nærmer sig til en privat niveauoverkjørsel, skal lokomotivføreren lade dampflojten lyde.

§ 9. Arbejdstog kunne kun anordnes af overdriftsbestyreren eller af den dertil af ham autoriserede bane-embedsmand. De skulle have forladt hovedsporet idetmindste $\frac{1}{4}$ time forend det nærmest påfølgende tog kan ventes. Deres hastighed må i reglen ikke overstige 4 danske mil i timen. Når de passere åbne bomme, må det skee med hånden på bremsen.

§ 10. Med undtagelse af arbejdstogene må intet tog standse på andre steder af banen end de bestemte stationer og holdepladser, medmindre der er en uafvendelig nødvendighed tilstede.

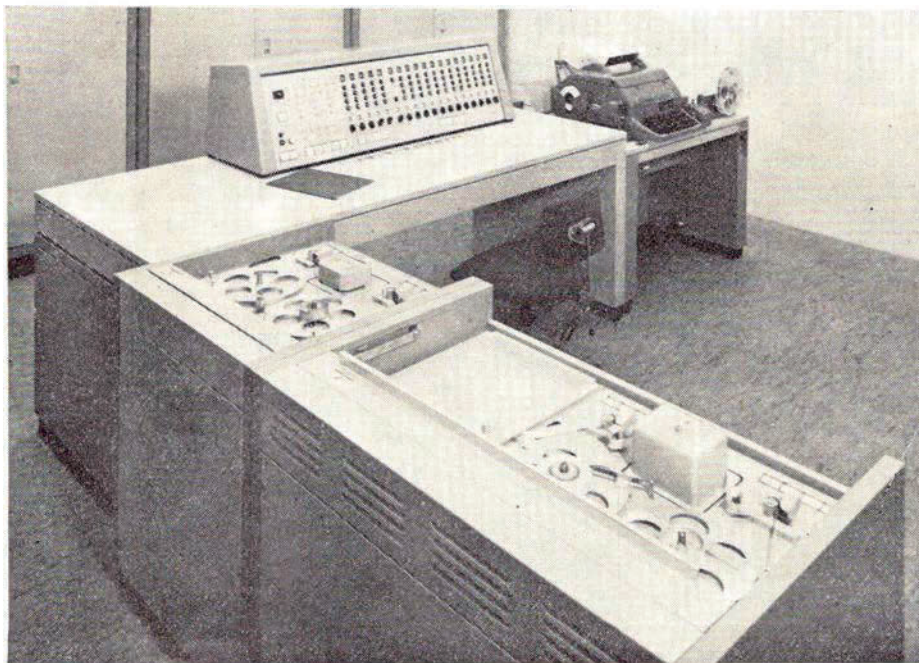
(Fortsættes).

DSB's nye pladsbestillingscentral

**Strimmellæseren læser hulstrimler
med en hastighed af 12.000 cifre pr. minut**

DSB's nye pladsreserveringsanlæg blev taget i brug d. 19. januar 1964, hvor det afløste det første reserveringsanlæg, der blev taget i brug d. 2. juni 1957 samtidig med ibrugtagningen af Halsskov-Knuds-hoved overfarten. Det nye anlæg skal foreløbig anvendes til reservering af plads på DSB's bilfærger, men kan i øvrigt også anvendes til andre formål. Alle større jernbanestationer i Danmark (ca. 120) samt stationer i Sverige og Vesttyskland

DSB's elektroniske pladsreserveringsanlæg
Siemens system 2002
opstillet på Kh.
Anlægget kører under normal drift
uden operatør.
Kodebåndsudstyret og kontrolpulten
med tilhørende fjernskriver
benyttes kun ved dataskift



er tilsluttet anlægget via Statsbanernes eget fjernskriver-net. Over fjernskriveren kan der umiddelbart bestilles plads på en bestemt færgetur eller afbestilles en allerede reserveret plads, ligesom bestemte stationer kan få forespørgsler om belægningen på en given tur eller for samtlige ture på en bestemt dag besvaret. Overfartsstationerne kan derudover spærre ture og foranledige særture indsat i påkommende tilfælde. Er der udsolgt til den ønskede tur, tilbyder anlægget automatisk den første ledige tur før og efter. Denne »service« udstrækkes til dagen før og dagen efter den ønskede rejsedag.

Pladsreserveringsanlægget er ikke noget specialanlæg, men baseret på Siemens' seriefremstillede EDB-System 2002, der allerede ved sin fremkomst var »født« til at danne kernen i et datatransmissionsnet for »real-time« behandling af data, f.eks. i forbindelse med pladsreservering. Siemens System 2002 er i den her anvendte udbygning udstyret med et arbejdslager for 72.000 cifre og et hjælpelager (tromle) for 120.000 cifre. Ind- og udlæsning af data sker i normaldriftstilstand udelukkende over fjernskriverledninger samt – i forbindelse med dataskift – ved hjælp af kobebånd.

Anlægget består af tre hoveddele:

Pladsreserveringscentralen, der er placeret på Kh.

Et antal bestillingsapparater, der er fordelt over hele landet på en række jernbanestationer.

Et datatransmissionsnet, der skaber forbindelse mellem centralen og stationerne.

Hvordan en reservering foregår

En stations reservering af pladser sker på følgende måde:

1. Bestillingsstationen kalder op til pladsbestillingscentralen ved at dreje et nummer på fjernskriverens fingerskive, hvorefter centralen automatisk melder sig på stationens fjernskriver med dags dato.
2. Bestillingsstationen skriver nu på fjernskriveren, hvad den ønsker, f.eks. 2212 1896 4 312, hvilket betyder: 22. december, færgerute 1896, 4 pladser ønskes af fjernskriverstation nr. 312.
3. Er de fire pladser ledige på færgetur 1896, svarer centralen 2212 1896 4, som tegn på at ordren er udført, hvorefter bestillingsstationen udsteder pladsreserveringsbeviset til kunden.

Reserveringen sker nu straks, hvorved den normale telegramudvekslingstid er be-

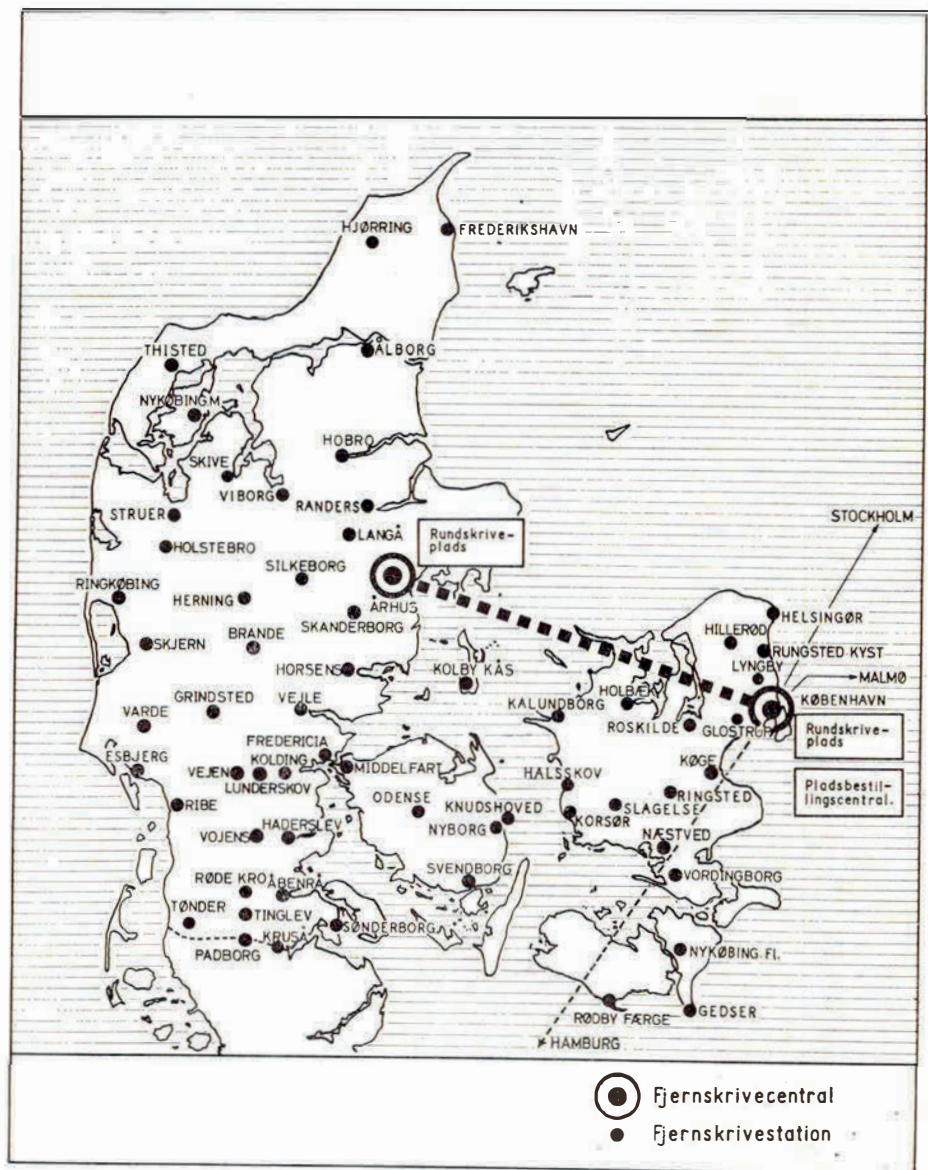
vet halveret i forhold til tidligere. Endvidere er det sådan, at centralen, dersom den ønskede tur er optaget, straks opgiver den første ledige tur før og efter den ønskede endog både dagen før og dagen efter.

Det elektroniske pladsreserveringsanlæg har nu været i drift i over et halvt år og har tilfulde indfriet de forventninger, man stillede til det fra starten både hvad angår ydeevne og driftssikkerhed. Takket være de mange indbyggede automatiske kontrolforanstaltninger og den regelmæssige tekniske service har anlægget været driftsklart i 99,6 pct. af de i alt ca. 5000 timer, det har været indkoblet. Anlægget, der er i drift døgnet rundt, arbejder uden operatørhjælp. Den tekniske vedligeholdelse gennemføres om natten to gange ugentlig og omfatter en minutios gennemmåling af de enkelte anlægsdele i en månedlig tur-

Det nye, elektroniske bilpladsreserve-

ringsanlæg har kostet ca. 4 mill. kr., men denne investering har været nødvendig, fordi DSB i adskillige år regner med at skulle give kunderne den bedst mulige betjening.

Anlægget er DSB's ejendom, men al vedligeholdelse og fejlretning er foreløbig kontraktligt overdraget Dansk Siemens. Årsagen hertil er i det væsentlige den store uddannelsesstid – ét år – der forlanges, for en ingeniør er blevet forholdsvis med et så kompliceret elektronisk anlægsfunktioner. Medens det gamle reserveringsanlæg i det daglige og under de almindeligt forekommende fejl helt kunne overlades til håndværksmæssigt uddannet personale, kræver det elektroniske anlæg, at der i hele driftsperioden skal være højt kvalificeret ingeniørpersonale til rådighed – noget der *må vække til eftertanke*, når talen er om de mange områder, hvor jernbanerne regner med at kunne udnytte de elektroniske regnemaskiners egenskaber.



DSB's fjernskrive- og pladsbestillingsnet

Helsingør

Thomas Søndergaard

Tømrer- og snedkermester
udfører bygningsarbejde, reparationer
solidt og omhyggeligt. - Tilbud gives.
„Pilehøj“, Esrumvej - Helsingør
Telf. 21 22 03

„SNACK BAR“

Hovedvagsstræde 7 - Helsingør
Telf. 21 10 18
Daglig varme retter.
Frisksmurt smørrebrød.
Frisklavet ren kaffe fra kl. 6 morgen.
Pensionærer modtages.

„TROPE“

Fugle- og Akvarieforretning.
Nordsjællands største udvalg.
Sudergade 12, Helsingør, tlf. 21 17 54

MOWITZ BLOMSTER



En af naturens mange skønheder
er blomster.
Køb dem i „MOWITZ BLOMSTER“
Bramstræde 4, Helsingør, tlf. 21 01 43

USSERØD DEPOT

v/ Sv. Aage Jespersen
Sabroesvej 16, Helsingør, tlf. 21 21 26
Lige ind ad døren -
direkte fra bryggeri -

Helsingør Mælkeforsyning

Skt. Olaigade 41 - Tlf. 21 01 06
Kun 1. kl.s mejeriprodukter

C. Stürup & Co.'s Eftf.

Aktieselskab
Trælastforretning
Helsingør - Telefon 21 00 49

Haarlev Installationsforretning

Telefon 25
Alle el-reparationer og
installationer udføres

Verner Jørgensen

Tømrermester
Melbyvej - Melby
Udfører arbejder for privatbanerne
Telf. Liseleje 713

Vordingborg

KELLIS FOTO

over for Gåsetårnet
Algade 109 - Vordingborg
Telf. 1246

Salon „FEMINA“

v/ Birgit Grønnegaard
... den moderne salon
for den moderne dame ...
Algade 39, Vordingborg - Tlf. 1865

TÆPPEHUSET

v/ Bent Nielsen
Sadelmagermester
Ombetrækning - Tæpper - Løbere
Algade 131, Vordingborg - Tlf. 1737

G. & F. Dethlefsen

Algade 104, Vordingborg - Tlf. 404
Strømper - trikotage - garn - børnetøj

Forskøn Deres hjem -

lad maleren komme -

Bent Viggo Olsen

Malermester
Orevej 156, Vordingborg - Tlf. 1846
og maleren kommer vinter og sommer

WIENERBAGERIET

Alt i 1. kl.s brød og kager
FROMAGER
... kun de bedste råvarer anvendes
Algade 23 - Vordingborg - Tlf. 177

Slagelse

Spis hvad De vil -
men kød skal der til -
Alt i kød - flæsk - pålæg

KJELD KRONE

Kalundborgvej 25 - Slagelse
Telf. 5 23 38

HANS CHR. NIELSEN

Købmand
Alt i kolonial - konserves - vine
og tobak.
DYBFROST - BRÆNDSEL
Strandvej 1, Slagelse, tlf. 52 01 46

Holbæk

SPAR PENGE ...
Kød - Flæsk - Pålæg - Fjerkræ
til en gros priser.

FABRIKUDSALGET

Labæk 8 - Holbæk - Tlf. 2235

Fiskernes

Fællessalgsforening

Havnen - Holbæk - Tlf. 61 - 361
FISKEHALLEN
Ahlgade 74 - Holbæk - Tlf. 293

H. HAAGENSEN

Blikkenslagermester
Aut. Gas- og Vandmester
Alle installationer udføres
Kalundborgvej 4 - Holbæk - Tlf. 137

HOLBÆK AUTO-LAKERING

v. E. Søgaard Jensen
Oplakering - Maskinpolering -
Voksbehandling.
... vi giver gerne tilbud.
Roedsvej 11 - Holbæk - Tlf. 2490

Kør godt - kør billigt - - kør med UNO-X Benzin

v. Kai Nielsen
Ringstedvej 35 - Holbæk - Tlf. 3570
Autodæk - Autotilbehør

Carl Weinreich AUTOGAARDEN

Holbæk - Tlf. 33

Hillerød

Monopal

Tøj for mandfolk
Slotsgade 43 - Hillerød - tlf. 326

P. NORDSTEN A/S

Landbrugsmaskinfabrik
HILLERØD

HANS TOFTE'S BOGHANDEL

Slotsgade 22 - Hillerød - tlf. 132

September dagbogen

Esbjerg d. 8. sept. Iltoget Esbjerg-Tønder måtte i formid. stoppe ved Jerne bro, hvor to to-årige drenge spadserede hånd i hånd i sporet, hvor toget skulle passere.

Vamdrup d. 9. sept. Den så sorgelig berømte danskbyggede My nr. 1201 var i dag blevet betroet at køre »Nordpilen« fra Århus til Padborg, men mellem Vamdrup og Farris måtte den give op. Toget bakkede tilbage til Vamdrup, hvortil en My-er før et godstog, der holdt i Lunderskov, blev sendt for at køre »Nordpilen« videre. Forsinkelse 45 min.

Durup d. 9. sept. En lastbil ført af en 19-årig chauffør kørte i eftermd. ind foran motortoget fra Skive. Lastbilen blev skubbet til side og drejet en omgang, og var helt slået til vrage. Den unge mand måtte skæres fri fra bilen, og pådrog sig brud på begge ben. Blinklys og klokker var i gang, og nogle skolebørn med cykler var standset op for at lade toget passere, men alligevel kørte han uden om dem.

Tåstrup d. 13. sept. Da S-toget med ank. til Tåstrup kl. 17.40 var under indkørsel på stationen, sprang en 10-årig dreng af for toget var standset. Han slyngedes hen ad perronen, og afgik senere ved døden som følge af indre kvæstelser.

København H d. 15. sept. En ældre jernbanearbejder, der var beskæftiget med at samle papir på perron 2, faldt pludselig på uforklarlig måde ned i spor 4, hvor der i det samme kom et damploko og kørte over ham. Han var dræbt på stedet.

Rødby Færge d. 17. sept. 20 kolonnearbejdere, der var beskæftigede på strækningen udfor Rødby, så pludselig røg slå ud fra taget på en nærliggende gård. De løb til brandstedet, hvor det lykkedes dem at redde sa. 200 svin ud fra de brændende bygninger.

Tvingstrup d. 26. sept. Et godstog fra syd kørte i morges i stå lidt for stationen som følge af våde skinner og nedfaldne blade. Det besluttedes at dele toget, og kørte det ind til Tvingstrup ad tre gange. Efter at første træk var vel anbragt på stationen, kørte My-eren så kraftigt mod det næste træk, at tre vogne afsporede. Der måtte derefter køres på enkelt spor det meste af dagen.

Stenstrup d. 26. sept. En pige på 1½ år var i eftermd. smuttet ud af huset og ind på banen, hvor hun blev påkørt og dræbt af toget fra Odense.

Haderslev d. 28. sept. Toget mod Vojens påkørte i formiddag en personbil på Lille Slagtergade overskæringen. Trods togets ringe fart blev bilen knust til vrage, men føreren af den var ganske uskadt. Togets 8 rejsende viderebefordredes i Taxa-biler.

Vordingborg d. 28. sept. Jernbanearb. Reinholt Petersen, der var vagtmand for nogle arbejdere, der var beskæftiget med reparation af soklen til en lysmast på Masnedsundbroen, blev trukket med af en passerende lastbil og kom under dennes påhængsvogn. Han døde kort efter indlæggelsen på sygehuset. Han blev 61 år.

Fredericia d. 4. oktob. En rangermaskine kørte ved 2-tiden på gulvet ved at påkøre en »hund«, der ikke var fjernet fra sporet.

Lersøen d. 1. oktob. Et rangertræk afsporede i nat, hvorved det ene S-togsspor spærredes. Indtil kl. 8 kørte S-togene i pendulfart på et spor mellem Hellerup og Vanlose.

Esbjerg d. 2. oktob. Som følge af sten i et sporskifte afsporede et Mh ranger-

loko og en godsvogn ved 16-tiden under Frodesgade broen. På det uheldige sted, hvor uheldet indtraf, skete der betydelige forstyrrelser i togenes ind- og udkørsel til stationen.

Valby d. 5. oktob. Kl. 18.35 kørte et S-tog fra Vanlose ind på Valby st, hvor der holdt et endnu ikke afgået S-tog. Da signalet foran stationen var slukket, havde det tog, der holdt på stationen, fået telefonisk tilladelse til indkørsel. Føreren af det næste tog havde ikke bemærket, at signalet var slukket, og kørte ind på stationen uden tilladelse. Da der er stærkt fald fra Laggade station til Valby, var det med betydelig kraft, toget kørte ind i det holdende. 12 af de rejsende i de to tog blev lettere kvæstet eller såret.

Gedser d. 5. oktob. Da færgen »Danmark« på sin morgentur var på vej til Gedser, udbrød der ild i kabysen på færgens vogndæk. Færgens besætning fik hurtigt ilden under kontrol, men hele kabysen blev totalt raseret.



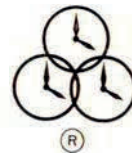
Aktieselskabet

DANSK NORMAL-TID

Grundlagt 1898

Vestergade 10 . København K.

Telf. C. 2150



ELEKTRISKE URE

Fredericia Byes og Omegns
Spare- og Laanekasse

Frederiksborg
Amts
Sparekasse

HE E FAMILIENS PENGEINSTITUT



Nakskov

MATERIALISTEN

Povl E. Pedersen
Nygade 21 – Nakskov – Tlf. 602
Kvalitet til priser, der er mening i!

JACOB Larsen

Søndergade 40 – Nakskov – Tlf. 510
Herre- og drengeekvipering
Stort udvalg i skotøj

BANEGÅRDENS blad- og tobakskiosk

Alle dag-, ugeblade og lommeromaner
– køb Deres tobak her –
det er så nemt – Banegårdskiosken
NAKSKOV STATION

J. C. Christoffersen

Statsaut. revisor
Nørrevold 5, Nakskov. Tlf. 777 og 1677

Johan Skjødt's

Bageri og Konditori
Vejlegade 7 – Nakskov – Tlf. 380
– Konditoriet er altid et besøg værd –

A. Surel & Søn

v. I. Surel Hansen
Gas – Vand – Sanitet – Centralvarme –
Oliefy
Nakskov – Telefoner 1098 og 1349

1. kl. kød til billigste pris

„FABRIKSUDSALGET“

v. Leif Edelbo
Tilegade 11 – Nakskov – Tlf. 1028

HANS RASMUSSEN

Rødbyvej 113 – Nakskov – Tlf. 2175
Kolonial – Vine – Delikatesser
– Min kaffe er bedre –

Fotograf

M. Berthelsen

Nygade 25 – Nakskov – Tlf. 1253
Fotohandel
Portræt-, Børne- og Reklamefoto

Rødby

Der er ingen tvivl –
den fineste kaffe fås hos:
H. W. SELVBETJENING

Rødby Havn
Forretninger, hvor gode varer
er billige, og så får De 3 % rabat
på alle varer!
Drej **90 51 88** og vi bringer

RØDBY BOGHANDEL

v/ Gregers Andersen
Bøger på ratekonto
Specialafd. for FOTO, FYLDEPENNE
Duplikering og lyskopiering
Østergade 29 – Rødby – Tlf. 90 11 72

Tage Madsen

Selvbetjeningskømand
Kolonial – Konserves – Kaffe
Vine og tobak
Skibsproviantering
Havnegade 13 – Rødby Havn
Telf. 90 50 33

Kolonial – Vin – Tobak – Dybfrost

ARNE JEPSEN

Østergade 63–65 – Rødby – Tlf. 90 10 69
– prøv min kaffe ... alle roser den –

Sakskøbing

Oda Jensen

Vi har det store udvalg i
Strikvarer – Trikotage – Baby-udstyr
og så har vi de rigtige strømper
Søndergade 13, Sakskøbing – Tlf. 89 44 33

En af naturens mange skønheder
er blomster

Hyg om Dem selv – sæt levende
blomster på bordet
KØB DEM I

Gartneriet „FLORA“

Nystedvej 3 – Sakskøbing – Tlf. 89 40 26

„BRODERIBODEN“

v. Lilly Hansen
– At brodere er en dejlig hobby –
– Alt i garn og tilbehør føres –
Vestergade 17, Sakskøbing – Tlf. 89 41 55

*Alt i uniformer
skræderi
og målkonfektion*

W. B. Jørgensen

Vestergade 26 – Stubbekøbing
Snit – kvalitet – pasform

Sakskøbing

Vestergades Farvehandel

F. Thomsen
Vestergade 17, Sakskøbing – Tlf. 89 47 37
Farver – Lakker – Tapeter – Linoleum
Stort udvalg i kunstnerartikler

Carl Ibsens Eftf.

v/ J. ZYGMANT

Ure – Optik – Guld – Sølv
Søndergade 5, Sakskøbing – Tlf. 89 41 22

NIEMANN-MØBLER

– møbler i den moderne stil –
Vestergade 13, Sakskøbing – Tlf. 89 45 32

– vor slagter –

Mogens Andersen

Altid 1. kl. kød og flæsk
Hjemmelavet pålæg
Kirkestræde 3, Sakskøbing – Tlf. 89 43 32

STRYHN's kemiske renseri

Søndergade 24, Sakskøbing – Tlf. 89 44 77
– vi leverer hurtigt – kommer overalt –

Fyn

TUKJÆR

Fåborg Radiocentral
RADIO og FJERNSYN
Vestergade 16 – Fåborg – Tlf. 948

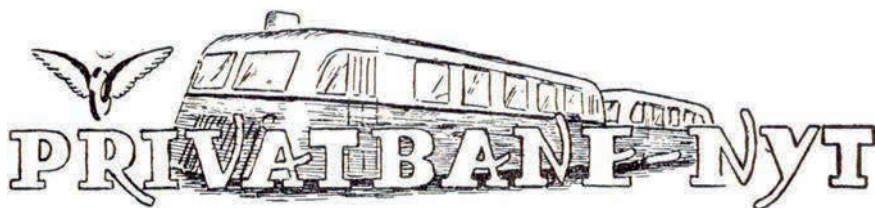
GÅSETORVETS KIOSK

A. C. Henningsen
Østerbrogade 27 – Fåborg – Tlf. 757
– Vi dækker Deres tobaksforbrug –
Alle dagblade – ugeblade – gaveartikler
TIPSTJENESTE

Lædervareforretningen

„JASON“

fører alt i fineste lædervarer og
rejseartikler
 eget og udenlandsk fabrikat
Bestillinger og reparationer udføres
Vestergade 42 – Odense
Telf. 12 36 45



PRIVATBANER NYT

Hellebæk d. 10. sept. En varebil kørte i dag ind på Bossemagergade overskæringen og blev påkørt af skinnebussen. Den kvindelige chauffør fik nogle hudafskrabninger. Iøvrigt kun mindre materielle skader.

Hadsund d. 25. sept. Ved 15.30-tiden påkørte motortoget til Ålborg en lastbil ved gården »Høgholt«. Bilen blev slynget en gang rundt, og selv om føreren af den havde fået nogle slemme knubs, ville han ikke med den modte ambulance.

Hadsund syd d. 28. sept. Godstoget fra Hadsund til Randers påkørte i dag en varebil på overskæringen for Randersvej, kort efter at toget havde passeret Hadsundbroen. Bilen blev slæbt med et langt stykke hen ad banen. De to mand i bilen var sluppet med lettere skrammer.

Gandrup d. 2. oktob. En varebil kørte ved middagstid ind på overskæringen ved Gandrup st. og blev påkørt af godstoget mod Ålborg. Føreren af bilen kvæstedes så alvorligt, at han senere er afgået ved døden. Ved togets hårde opbremsning afsporede motorvognen og to godsvogne.

Middelfart d. 2. oktob. NFJ's tog påkørte i formiddag en traktor på Assensvej overskæringen. En kranvogn blev tilkaldt for at fjerne traktoren, men før man nåede det, kom et rangertræk fra Middelfart havn og påkørte traktoren for anden gang. Kun materiel skade.

Høng d. 2. oktob. En personbil blev i eftermiddag påkørt af skinnebussen på Videbæk-overskæringen ved Høng. Den blev slæbt 150 m hen ad banen. Den kvindelige fører af bilen slap med let-

tere kvæstelser. En lastbil var standset op for det røde blinklys på den anden side af overskæringen, men alligevel kørte damen sin vogn ind foran toget. Der er gode oversigtsforhold ved overskæringen, og hun havde solen i ryggen, så der var ingen af de sædvanlige undskyldninger, der kunne bruges her.

Varde Vest d. 5. oktob. En varebil kolliderede ved 9-tiden med skinnebussen på overskæringen ved Vesterport i Varde. Føreren af bilen pådrog sig kvæstelser i hovedet.

De tre fynske privatbaner. Odense Amtsråd vedtog d. 28. sept. at standse ner med udlobet af nuværende driftsperiode til driften af amtets tre privatbaner d. 31. marts 1966. Stiftsamtmand J. Høirup skyndte sig under debatten om tilskudet at fortælle, at det var rigtignok ikke amtet, der ville springe fra sit tilfald, nej, det var staten med dens manglende lyst til at ændre tilskudspolitik, der højeste stopsignal, hvilket igen betyder, at sognekommunerne har måttet give op. – Det var vel nok fromme ord!

Ørnhøjbanen i likv. Likvidationsudvalget har solgt remisebygningen i Ringkøbing for 8000 kr. Når det vides, at remisen er brandforsikret for 350.000 kr. – *tre hundrede femti tusind kroner* – må man forundret spørge: hvordan kan sådan handling være lovlig? Det er Ringkjøbing Uldspinderi og Tæppefabrik A/S, der har købt remisen, der nu har været ubenyttet i 3 år, men fabriken regner ikke med, at en særlig omfattende istandsættelse skulle være nødvendig.

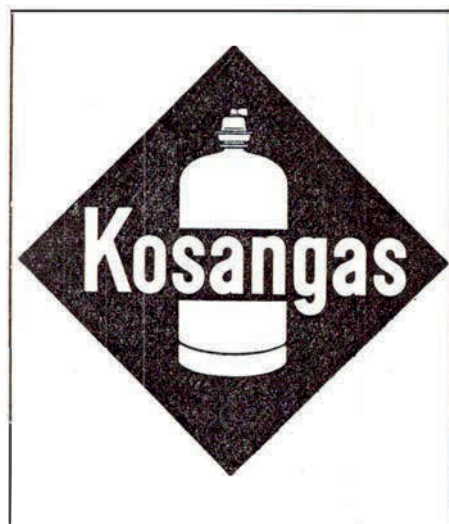
Horsens-Odder har for sidste regnskabsår et underskud på 161.804 kr. mod 178.723 kr. året forud. Antallet af rejsende var faldet med ca. 6000, men indtægten af

rejsende var steget med ca. 5,6 pct. Rutebildriften havde også færre passagerer, men indtægten var steget ca. 2,5 pct. Ruten Horsens-Odder giver et pænt overskud, som desværre næsten sættes til på Alro ruten. Godstransporten var steget med godt 20 pct. Tilslutningsvederlaget til DSB var blevet nedsat med ca. 4700 kr. årligt.

Randers-Hadsund Jb. Her var underskudet 316.468 kr. mod 297.410 kr. i fjor. Antal rejsende er faldet med godt 5000, men som følge af takstforhøjelse er indtægten af personbefordringen steget med 25.339 kr. Godsindtægten var også faldet lidt, men havde givet en merindtægt på 16.894 kr. Banen havde købt en brugt skinnebusmotorvogn, og i fællesskab med to andre baner en svellestoppemaskine.

Ebeltoftbanens årsregnskab viser et underskud på 174.816 kr., hvilket er ca. 44.000 kr. mere end året for. Randers amt er gået med til at garantere banens drift i tre år til april 1968. Antallet af rejsende var steget, men godsmængden var faldet med 47,9 pct., hvilket navnlig skyldes nedgang i stentransporterne fra Balle og Rosmus.

Hornbækbanen havde et underskud på 565.025 kr., hvilket er 100.000 kr. mindre end ifjor. Rutebildriften havde givet et overskud på godt 30.000 kr., medens hele underskudet var på jernbanedriften.



FYENSKE PRIVATBANER

Odense-Kjertemindemartofte - Nordvestfynske Jernbane -
Nordfynske Jernbane
med tilhørende bilruter kører til SKOV og STRAND
TELEFON ODENSE II 87 II - BOGENSE 89

Ib V. Andersen:

LANGELANDBANEN 1911-1962

Historisk skildring af banens tilblivelse, drift etc., udarbejdet med bistand af direktør C. Larsen, Langelandsbanen.

Bogen er rigt illustreret med bl. a. 20 fotos og indeholder endvidere 10 tabeller, planer og kort. Pris: Kr. 24,75.

Tilsendes portofrit ved indbetaling af beløbet til postgirokonto nr. 119696, A/S Ynico, Mynstersvej 12, København V.

Fredericia

EL HUSHJÆLPEN

Køkkenudstyr
Vendersgade 16, Fredericia
Tlf. 2 20 90

Jernbanepersonalet anbefales

Manufakturhandelen

A. L. Christensen, Holbergsvej 39
Manufaktur - trikotage
Tlf. Fredericia 2 31 23

Fredericia Mejeri $\frac{1}{2}$

Telf. *2 14 28

EGON NIELSEN'S

Møbelhus
Fredericia - Tlf. (059) 2 42 42

Skanderborg

Spare- og Laanekassen

for
Skanderborg og Omegn
Telf. 37

GARDIN-HUSET

Mindet 5, Skanderborg.
Tlf. 708.
Måltagning, syning og ophængning.

Mejeriudsalget

Banegårdsvej 6 - Skanderborg - Tlf. 23
Alt i 1. kl. mejeriprodukter
Øl og sodavand - Prima kaffe
Malerfirmaet

SHELL Service Station

Nyhavnsgade 82, Ålborg, tlf. 3 37 13
Benzin - olie - smøring - vask
Quick service

HERMANN KJÆR

Købmand
Hovedgaden 41, Brabrand, tlf. 6 00 33
Stort udvalg i kolonial -
konserves og delikatesser

Horsens

Landbosparekassen i Horsens

Rædersgade 5 - telf 2 12 22
Åben: 9,30-12,30 og 14,00-16,30

Horsens Materialhandel

v. Sv. Aa. Thomsen
Søndergade 32, Horsens, Telf. 2 50 08
Sygeplejeartikler - Kosmetik
Kemikalier
... ha' det lunt - brug kameluld
vi har stort udvalg

Skotøjsmagasinet „BROCK“

Søndergade 40 - Horsens
Telf. 2 59 00
... De er altid godt gående med
SKO fra „BROCK“

POUL STÆRMOSE

Landsretssagfører
Søndergade 15, Horsens, Telf. 2 53 88

HORSENS BANK

Aktieselskab
Søndergade 18-20 - Horsens
Telf. *2 12 00

SVEND ANDERSEN

Søndergade 15, Horsens
Tlf. 2 52 08
Moderne nutidsmøbler

Randers

Forny pas- og kortfoto hos
TOMS FOTO
St. Voldgade 7, Randers, Tlf. 2 34 11
Vi foretager også
selskabsfotografering
Alt i fotoartikler

Nordbyens Record Vaskeri

Mariagervej 37, Randers, tlf. 2 72 76
Hurtig vask - nem vask
Billig vask - tør vask

Landbosparekassen for Ribe og Omegn

Torvet - i byens centrum
Telf. Ribe 40 og 524

Mols

SPAREKASSEN for Grenaa og Omegn

Kontortid: 9-12 og 14-16
Fredag tillige 18,30-19,30
Lørdag kun 9-12
TELF. 2 14 44

Købmand Gissels Eftf.

Østerbrogade 25 - Grenå
Tlf. 2 01 63
1. kl. kolonial - konserves
Prøv vor ekstrafine kaffe

Mejeriprodukter fra ...

GRENAA MÆLKECENTRAL

Grenå

HOKI, Børge Pedersens eftf.

Adelgade 29 - Ebeltoft - Telf. 15
Selvbetjeningsforretning
1. kl.s kolonial, kaffe,
spirituosa og konserves

RØNDE TANDTEKNIK

Hovedgaden 50, Rønne, tlf. 7 10 64
A. Schubert Julsgaard
eksam. tandtekniker

ESSO Service Station

AUTOREPARATION
Rønne - Tlf. Rønne 7 12 60
Benzin - olie - vask - smøring

Esbjerg

TÆPPE-Eksperten

v/ K. Berggren
Jagtvej 53 - Esbjerg
Tlf. (051) 2 45 30

Andreas Christensen

Købmandsforretningen
Strandby Kirkevej 88 - Esbjerg
Telf. 2 89 33

P. N. Petersen

Cykler - Radio - Fjernsyn
Knallert reparationer
VOJENS - TELF. (0 45) 4 11 52

MODEL JERNBANE

Smalsporbane anlæg

Sidste gang gennemgik vi det smalspor-materiel, der i dag findes i handelen, og med hvilket man hurtigt kan anlægge en hyggelig smalsporbane.

Denne gang bringer vi så en sporplan til en komplet smalsporbane, der er anlagt som et kærkomment supplement til en bestående normalsporet HO-modelbane.

Tegningen hertil stammer fra Zeukes smalsporbrochure, og bringes med firmaets tilladelse.

Selve terrænet består nederst af en plan flade, på hvilken man har lagt en overgangsstation. Men overst på tegningen hæver terrænet sig, og her har man så lagt smalsporbanens endestation med diverse omløbs- og depotspor.

Den normalsporede HO-bane er anlagt med enkeltspor, der følger anlægspladens yderkant for at give den størst mulige sporlængde. Indenfor normalsporet har man så lagt smalsporbanen, der umiddelbart efter at have forladt overgangsstationen forsvinder ind i en tunnel. Ved siden af denne, men i en anden tunnel, har man for at udnytte pladsen lagt et overhalings- og krydsningsspor for normalsporet, hvorved man er i stand til uden at inddele banen i blokafsnit uden vanskelighed at køre med op til tre tog.

Dette spor kan naturligvis også bruges til opstillingsspor for vogne, der ikke er i brug.

Efter tunnelen hæver smalsporbanen sig kraftigt, og efter en skarp slyngning føres den ind på et planeret område, hvor endestationen er anlagt mellem skovklædte højder.

Overgangsstationen

Den smalsporede del af overgangsstationen består af et gennemgående hovedspor yderst (1) og et overhalingsspor (2) nærmest hovedbygningen (HB).

Mellem disse to spor er anbragt en o-perron (Ø) med perrontag over tunnelnedgangen. Tunnelen munder ud på smalsporperronen (S) foran hovedbygningen.

Smalsporbanens overhalingsspor er dog også forsynet med perron.

For at opnå de simpleste og samtidig korteste sporforbindelser har man lagt varehus- og læssespor (3), samt rampespor (4) mellem perronerne S og Ø. Dette giver ganske vist de rejsende lidt længere at gå, men dette forhold er almindeligt brugt ved sådanne overgangsstationer på DR, hvorfra forbilledet til stationen er taget.

Spor 5 er stationens rangerhoved.

Rampen tillader overførsel af normalsporede vogne til smalsportransportører. Disse blev udførligt omtalt i sidste nummer.

Smalspor-endestationen

Sporet nærmest hovedbygningen er hovedsporet (1), der bruges til såvel afgang som ankomst.

Spor 2 er omløbs- og depotspor.

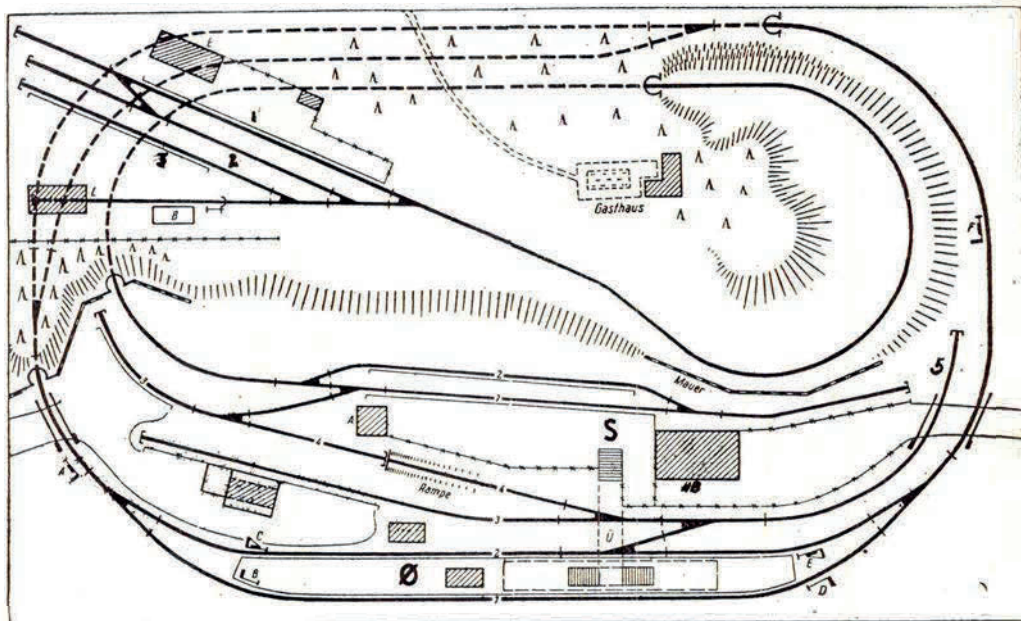
Spor 3 er læssespor, ved hvilket man har anlagt en fast siderampe på grund af banens store transporter af kvæg, får m.v.

Endvidere er stationen forsynet med en simpel lokomotivremise L, og en kulbænk B. Selvfølgelig mangler der heller ikke en vandkran.

Alm. betragtninger

Nu kan man jo indvende, at nævnte anlæg med bjerge og dale jo ligner et udenlandsk anlæg mere end det ligner et dansk. Jo, dette er rigtigt, men da de fleste modelbyggere kun har en begrænset plads til deres rådighed, udnytter man bedre denne beskedne plads ved at lægge spornettet i to etager (eller flere), og så har man jo straks bjerglandskabet som en naturlig ting.

Udnyttet og udbygget på rette måde kan man opnå et særdeles fint anlæg, der både er en fryd for øjet og samtidig giver gode kørselsmuligheder.



Plan over en komplet smalsporbane

JENSEN & ANDERSEN

SMEDEMESTRE

Fiolgade 10 - Helsingør - Telf. 21 06 67

Udfører arbejde for D. S. B.

HELSINGØR SAVVÆRK OG MASKINSNEDKERI

MAX KARLSKOV

Dansk tømmer - Juncker's gulvbrædder - Raftehegn

Helsingør - Gl. Banegårdsvej 4 - Telf. 21 01 88

Herning

Tobaksforretningen

Hj. af Fredensgade og Gasværksvej
Herning - Tlf. 558
Vine - tobakker - ugeblade
FINESTE KAFFE

Køb altid slagtervarer i

„ABC Supermarked“

H. C. Ørstedsvej 31, Herning.
Tlf. 3932

WASCATOR vaskesalon

Skolevej 8, Herning, tlf. 4757
Våd, tør og rullevask
Nyt: 48 timers skjortevaske

Vin- og tobaksforretningen

Bredgade 38, Herning, tlf. 142
Tobakker - cigarer - cerutter
Vine- og spirituosa. Piber

Skive

CITY-SKO

Adelgade 4 - Tlf. 193 - Skive
Herre-, dame- og børneføddøj

Auto-Hallen A/S

Holstebrovej - Skive

Aut.



Forh.

GULF Service Station

Sdr. Boulevard - Skive - Tlf. 2594
Benzin - olie - vask - smøring -
dæk - udstyr. Quick service.
Åben til kl. 23.

En duft af renhed fra

REN vask

Vestergade 30 - Ikast
Tøjet hentes og bringes
Telf. Ikast 5 20 46

Bagermester E. WADT

Østergade 16, Ikast. Tlf. 5 13 68
Byens lækreste brød og kager.
Bestillinger modtages.

Viborg

„PARISERBAGEREN“

Dumpen 9 - Viborg - Tlf. 1162
Alt i brød og kager - til daglig og fest
Kemikaliefri franskbrød

SPIS mere fisk - fisk er sundt

Chr. Smidt-Jensen

Alt i årstidens fisk og fiskekonserves
Ll. Sct. Hansgade 6 - Viborg - Tlf. 1948

N. K. Nielsen

Inventar- og bygningsnedker
Tilbud gives gerne
Gyldenrisvej - Viborg - Tlf. 1615
Privat: Tlf. 2310

VIBORG SMØRREBRØD

Sct. Mikkelsgade 23 - Tlf. 874
„LUCULLUS“
St. Sct. Hansgade 9. Tlf. 3072
Vi leverer smørrebrød til daglig og fest
„LUCULLUS“
leverer flere varme retter daglig

Ejvind Henriksen

Alt i kolonial - vine - tobak -
vaskemidler
Skivevej 36 - Viborg - Tlf. 1945

BRO MAGASINET

Winther Pedersen
Middagshøjvej 22 B - Viborg
Alt i manufaktur - trikotage og småting
Telefon 12

... Skal De ud eller hjem, så

Viborg MINI-TAXI

Telefon 30
Vi kører dag og nat -
til Mini-male priser -

Møbler i 4 etager

Landboernes møbelmagasin

Vestergade 4 - Viborg - Tlf. 1904 - 2088

ESSO Service Station

Borgvold - Viborg - Tlf. 3090
Benzin - olie - vask
Tilbehør og udstyr

Randers

DRONNINGBORG MØBELMONTERING

Fjordvej 5, Randers. Tlf. 2 32 69
Ombetrækning og reparationer af
møbler på eget værksted.
Forhandler af Weston tæpper.

Randers Styretøjs-service

Støberivej . Randers . Tlf. 2 06 72
Styretøj reparereres og justeres.
Hjul afbalanceres.

TATOL

Tjærbyvej 19, Randers - Tlf. 2 34 35
Stort udvalg i
Toilet-, sæbe- og parfumeartikler
Spec. strømper - billigste priser

A/S BAGERMESTRENES RUGBRØDSFABRIK

Tlf. Randers 20368

Jærgades Autoværksted

Jærgade 8, Randers - Tlf. 2 85 58
Alle autoreparationer udføres
på eget værksted

TEMPO

Burschesgade 3, Randers
Telf. 2 32 41
Legetøj til piger og drenge
TEKNO og LEGO
Dukkeklunik

Jernbanepersonalet handler hos

Købmand Blumensaat

Nørrebrogade 12 - Randers
Telefon 2 21 86
Kolonial - ekstrafin kaffe
Tobakker og spirituosa
Teltudstyr udlejes

Hadsundvejens Blomstergartneri

Nordre Kirkegaard
v. Gunnar Knudsen
Hadsundvej 75, Randers, Tlf. 2 51 41
Blomster - Kranse - Dekorationer

Chr. Svendsens etff.

v. Aksel Tonsgaard
Frugt - Grøntsager - Konserves
Dybfrost
Østergade 2 - Randers - tlf. 2 06 66

Tak til læsere

Med disse linier retter vi en tak til alle læsere, der har vist deres interesse for danske smalsporbaner og med fotos m.v. har svaret på vore tidligere efterlysninger.

En særlig tak til Horsens Privatbaner, der har lånt os sporplaner og bygnings-tegninger, til Dansk Jernbane-Klub, der har lånt os gamle leveringskontrakter og driftsberetninger, samt originaltegninger af rullende materiel fra HTB og HBJ, samt formidlet kontakt med Skagensbanen.

I denne forbindelse skal nævnes, at Dansk Jernbane-Klub inden udgangen af 1965 vil have mere end 50 forskellige HO-tegninger af rullende smalspormateriel til salg.

Til svarende har Dansk Model-Jernbane Klub allerede en meget fin fotoserie fra de Bornholmske Jernbaner (DBJ).

Begge klubber har plads til mange flere medlemmer endnu.

Udforskede områder

Selv om Jernbane-Bladet ved venners hjælp har fået en masse at vide om vore gamle smalspor-baner, savner vi stadig opl. om art, antal, litra, byggeår og sted for motor- og vognmateriel fra

De Bornholmske Jernbaner,
Kolding-Egtved Jernbane,

Haderslev Amts Jernbaner,
Åbenrå Amts Jernbaner,
Amtsbannerne på Als.

Også oplysninger om sporplaner ønskes gerne.

Har mon nogen blandt bladets læsere kendskab hertil, eller kender pensionister fra nævnte baner, der må antages at sidde inde med viden.

Endvidere kan også gamle fotografier fortælle en del.

Vi er taknemmelige for selv små og efter Deres mening måske intetsigende oplysninger.

Selv om måske Deres oplysning netop er lige det vi i forvejen ved, fortæller Deres brev alligevel noget, nemlig Deres interesse for bladet.

Derfor, kom bare frit frem.

J. B. Dyrkilde.

Nyt modeltog på Holstebro st.

Holstebro banegård har nu fået et helt nyt modelbanetog mage til det, der findes på Århus H. Det gamle anlæg, der havde kørt i godt tre år, havde i den tid indkørt 13.000 kr., hvoraf de 7000 kr. blev overladt til velgørenhed i Holstebro.

Til ovennævnte vil mange måske indvende, at det er for besværligt at slæbe rundt med en blitz. Men det er nu ikke rigtigt, for man kan f.eks. få en »Metz elektronblitz, der er på størrelse med en pakke cigaretter eller en almindelig blitzholder, som f.eks. »DUO-LUX« eller »ROWI«, der fylder endnu mindre.

Brug altså også blitz i solskin, De vil ikke fortryde det. Jeg har personlig gode erfaringer med det.

Aftenbilleder udendørs med lynlys

Hos fotohandlerne hører man tit beklagelser over, at aftenbilleder taget udendørs med lynlys som lyskilde er blevet alt for mørke og fuldstændig mangler detaljer. Årsagen er ganske enkelt, at man har benyttet de for film eller lynlysudstyr angivne ledetal, uden at tage i betragtning, at omgivelserne er mørkere end i et lyst værelse.

Ved brug af ledetallene til bestemmelse af blændeåbningen må man altid tage hensyn til motivets farvetone og den lysmængde, der reflekteres fra omgivelserne, en regel der forøvrigt gælder både ude og indendørs, men i særlig grad skal følges ved aftenoptagelser på gade, torv eller park.

På samme måde som man ved lynlysoptagelser i et lyst værelse kan nøjes med nærmeste mindre blændeåbning end angivet i ledetalstabellen, må man – blot omvendt – ved mørke motiver, udendørs om natten, benytte nærmeste større blændeåbning.

FOTO hobby

Brug også blitz i solskin

Flertallet som er i besiddelse af en elektronblitz eller en almindelig blitzlampe, benytter som regel kun disse til indendørs optagelser, og det er faktisk synd, når man er i besiddelse af sådan et nyttigt udstyr.

Tænk blot om sommeren ved stranden med sol fra en skyfri himmel: De har sat en film i apparatet, sort-hvid eller farvefilm, og De knipser los med Deres apparat, for det er jo rigtigt fotovejr. Et par dage efter har De Deres fremkaldte billeder tilbage, og selv om de i og for sig er udmærkede, er der alligevel noget der er galt. Ved kritisk vurdering er det gale det, at lillepiggen f.eks. er helt hvid på den ene side af ansigtet, mens den anden side ligger i dyb skygge.

Det er netop dette med skyggerne: For at få et godt billede er skyggerne uundværlige, men for meget og for lidt for-dærver alt. I vinterhalvåret er der som regel for lidt skygger eller kontrast, og om sommeren er der for meget. Har man imidlertid en blitz, er det den letteste sag af verden af klare problemet. Nu ved jeg godt, at mange vil finde det latterligt at bruge blitz i solskin, men prøv at sætte

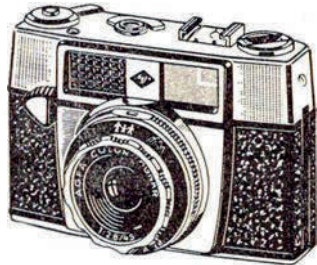
Dem ud over det og tænk på, at De netop med en blitz vil få de helt rigtige billeder.

Fremgangsmåden ved brug af blitz udendørs er lidt anderledes end ved indendørs. For det første forhøjer De ledetallet med omkring 25%, for ikke at blitzlyset skal dominere. Har man f.eks. et ledetal på 32, forhøjes dette til 40. For det andet benytter De Deres lysmåler på sædvanlig måde, men bestemmer tid og blænder med hensyntagen til blitzten. Med en elektronblitz er problemerne færrest, idet selve eksponeringstiderne for dennes vedkommende ingen rolle spiller. Hvis vi tager et eksempel, hvor afstanden til motivet er 5 m, skal man i forhold til elektronblitzens forhøjede ledetal bruge blænde 8. Med belysningsmåleren foretager man nu sin normale måling, men i stedet for at aflæse den mest anvendelige kombination i forhold til motivet, må man nu benytte den lukkertid, der står oven for blænde 8. Har man først sat sig ind i metoden, er det faktisk nemt, og en ting er sikkert: De får meget bedre billeder. Med blitzprærer er fremgangsmåden den samme, men da ledetallet varierer efter lukkertiden, er det svært at give et eksempel.

De Skulle Bruge



KAMERERA OG FILM



DA FÅR

De Smukke Billeder

Aalborg

A/S Norvin & Larsen
ingeniør- og
entreprenørforretning
Udfører arbejder for DSB
Jernbanegade 21 – Aalborg
Telefon 2 85 99

Aalborg Træskofabrik
Ny Kastetvej 38 – Tlf. 3 66 67
Træsko af enhver art en gros
Kun 1. kl. varer. Forlang tilbud

Bendt Andersens efft.
Kastetvej 14 – Ålborg – Tlf. 2 04 14
1. kl.s kød og flæsk
Fineste hjemmelavet pålæg

CARLA Blomster
Sjællandsgade 40 – Ålborg
Telefon 2 97 95
Blomster – Buketter
Dekorationer og krans

Haumann Sko
Reberbanegade 12 B – Ålborg
Telf. 2 31 17
Stort udvalg i dame-, herre- og
børnefodtøj

Slagtermester Hansen
Bogøgade 2 – Ålborg – Tlf. 2 36 57
1. kl.s kød og flæsk
Hjemmelavet pålæg

Kaj Jakobsen
aut. El-installatør
Nørregade 1 - Aalborg - telf. 2 03 36
Alt el-arbejde udføres
Belysninger

... De får lynhurtig en vogn hos ...
Bejsebakkens MINI-CAB
Aalborg – Telefon 2 48 00 – Dag og Nat

Hansen & Schneiders Eftf.
Jernbanegade 10, Ålborg, tlf. 2 50 88
Alt i moderne belysninger ...

K F U M Cafeteria
Jernbanegade 23, Ålborg, tlf. 2 59 26
Varme retter – lækker smørrebrød
frisklavet kaffe – rimelige priser

Aalborg

SHELL Service
Vesterbro 109, Ålborg, tlf. 2 41 70
Benzin – olie – vask – smøring
Quick service

Nørresundby

JØRGEN POULSEN
Købmand
Kolonial – Kaffe – Konserves – Vine
Alt i tobakker – Rengøringsmidler
Vesterbrogade 8 – Nørresundby
Telefon 2 68 39

**Nr. Uttrup Træsko- og
Skotøjsforretning**
Hjørringvej 67 – Nørresundby
Telefon 3 88 47
Dame-, børne- og herrefodtøj
Træsko og støvler
Reparationer udføres

Frederikshavn

EJLER SCHAU
Hj. af Vestergade og Hjørringvej
Frederikshavn – Tlf. 2 27 92
Kvalitetsarbejde til rimelige priser.

A. H.'s Tæppelager
Søndergade 80 – Frederikshavn
Telefon 2 31 50
Stort udvalg i tæpper og løbere
Konto oprettes eller kontantrabat

Børges Kolonial
Søndergade 96 – Frederikshavn
Telefon 2 24 51
Kolonial – Konserves – Kaffe

AUTO-LAK
Erling Jensen
Sæbyvej 46 – Frederikshavn
Telefon 2 30 35

Bagermester NIELSEN
Boensgade 8 – Frederikshavn
Telefon 2 09 23
Frisk og lækkert brød
Bestillinger modtages.

Raundall's Musikhus
Søndergade 22 – Frederikshavn
Telefon (084) 2 19 22
Et hus med musik i ...
Stort udvalg i plader
og musikinstrumenter

Hjørring

Der er god kaffesmag –
vi sælger mere og mere ...
A. Toft Jensen
Bispensgade 35 – Hjørring – Tlf. 519
SKJOLD BURNE VINE

Bageriet SILESIA
Nørregade 4 – Hjørring – Tlf. 690
Altid frisk og lækkert brød
Bestillinger modtages

Købmand Svendsen
Tofttegade 27 – Hjørring – Tlf. 832
1. kl. kolonial – konserves – tobakker
Prøv vor prima kaffe

BANEGAARDENS
Blakd og tobakskiosk
Alle dag- og ugeblade – Lommeromaner
Køb Deres tobak her – det er så nemt
Banegaardskiosken – Hjørring – Tlf. 2116

Gå velklædt – fra ...
A/S Chr. Lauritzen & Co.s Eftf.
Hjørring – Tlf. 27 og 96
ikke dyrere – men bedre ...

**Hjørring
ny Tømmerhandel**
Odinsvej – Telf. 1521 – 1562
Alt i trælast
og bygningsartikler

Års

J. Kjær – P's efft.
Himmerlandsgade 49 – Års
Telefon 2 13 31
Stort udvalg i moderne møbler
Reparation og ompolstring
Konto oprettes

AUTORUDER
monteres ekspres.
ARNE HOLME
Søndergade 3 – Tlf. Hammerum 55

Aktieselskabet
**Privatbanken
for Viborg og Omegn**
Telefon 2600

Amatøren spørger måske så, om han ikke derved kan overeksponere?

Der kan være fare for det, navnlig hvis de eller den person, man ønsker at lynlysfotografere, befinder sig i varieret afstand fra kameraet. De nærmeste personer kan muligvis få for meget lys og de fjerneste få for lidt lys. Netop sådanne fejlplaceringer er som oftest årsagen til amatørens skuffelse over optagelsen.

Hvis man vil undgå »placering« af sine ofre – og det skal man jo helst – må man vælge at tage flere lynlysbilleder af mindre grupper, hvori alle befinder sig i omtrent samme afstand fra lynlyset. Husk iøvrigt, at denne eksponeringsafstand ved lynlys altid er afstanden mellem lyskilde og motiv. Afstanden til kameraet spiller en mindre rolle, hvis ikke netop lynlyset er anbragt på kameraet, for så er det naturligvis kameraafstanden der er gældende.

Des længere lyskilden er borte fra motivet, des mindre lys vil der falde på dette. Denne aftagen af lysstyrken, der er meget brat, er usædvanlig mærkbar ved aftenoptagelser udendørs.

Med lærde ord siger man: Lysstyrken er omvendt proportional med kvadratet på afstanden, hvilket populært vil sige, at hvis man flytter lyskilden fra 1 m til 2 m, går lyslængden på motivet ned ikke til halvdelen men til fjerdedelen. Over tre meters afstand går det ned til niendedelen o.s.v.

En begsort nat udendørs vil denne beregning altså ikke slå til. Husk, at jo større blændeåbning man må benytte, des mindre bliver dybdeskarpheden, og skal man have et billede med skarphed, kan man altså overhovedet ikke fotografere ud i de fjerneste kroge i sådanne mørke tilfælde. Kort sagt, lyset bliver simpelthen opslugt ud i natten.

Ledetallene for de kendteste farvefilm

På kameraer med x-synkronisering indstilles lukkertiden på 1/25 eller 1/30. Blænderen findes da ved, at man dividerer afstanden til motivet med ledetallet. Er motivet mørkt, indstiller man på nærmeste større blændeåbning, og er motivet lyst, indstilles på nærmeste mindre blændeåbning.

På æsker med blitzpærer står angivet

ledetal for de forskellige filmhastigheder. Her er en oversigt over de forskellige farvefilms hastigheder og ledetal ved anvendelse af de almindeligste blitzpærer. Blitzpærerne er: PF1 B eller XM1 B.

Adoxcolor C 18	18 din	ledetal	26
Agfacolor CT 18	18 din	»	26
Ansochrome	16 din	»	20
Ansochrome super	...	21 din	»	40
Ektachrome E-2	16 din	»	20
Ektachrome				
High Speed	23 din	»	52
Ferraniacolor	18 din	»	26
Gevacolor	18 din	»	26
Ilforchrome	16 din	»	20
Kodachrome II	15 din	»	18
Merchrome	18 din	»	26
Perutz Color	18 din	»	26
Telcolor	18 din	»	26

Knud Sidal.

Personalialia

Dalmose

Stationsmester G. M. Nielsen, Avnbol, er efter ans. flyttet til Dalmose, hvor stmst G. V. Nielsen har søgt afsked (67 år).

Bernstorffsvej

Trafikekspedient A. C. E. Jensen, Vigerslev, er udnævnt til stationsmester ved Bernstorffsvej st, hvor stmst G. M. Andersen efter ans. er flyttet til Nordhavn st.

Ebberup

Stationsmester V. G. T. Vilhelmsen, Nærup, er efter ans. flyttet til Ebberup st, hvor stmst A. Fosgerau har søgt afsked (68 år).

Nårup

Trafikekspedient C. C. G. Jensen, Flintholm, er udnævnt til stationsmester i Nårup, hvor stmst V. G. T. Vilhelmsen efter ans. er flyttet til Ebberup.

Hovslund

Trafikekspedient S. A. A. Jakobsen, Vester-Sottrup er udnævnt til stationsmester i Hovslund, hvor stmst C. C. Kjær har søgt afsked på grund af alder (67 år).

Dødsfald

Ekspeditionssekretær J. A. Tork, fh G og S, Solvgade, 79 år.

Stationsmester Fr. Hansen, Nordhavn 1942-55, 79 år.

Togfører C. Lund, fh Kh, 73 år.

Stationsmester F. M. Pedersen, Svaneollen 1942-57, 73 år.

Togfører J. P. Larsen, fh Kh, 72 år.

Lokofører J. J. B. Birkbo, fh Helgoland mdt, 68 år.

Stationsforstander J. P. F. Farbol, Lov 1953-58 og Morkov fra 1958, 64 år.

Trafikkontrollør A. Olesen, Frederiksberg, 63 år.

Fuldmægtig T. Jacobsen, HP Hjørring, 55 år.

BOG-anmeldelser

Forlaget »Fremad«

har udsendt sit efterårsprogram for politisk interesserede og her bydes sandelig på interessante ting. Under redaktion af Børge Schmidt udsendes et nyt værk om Th. Stauning, hvor tyve bidragydere med Peder Tabor i spidsen belyser hans gerning. Blandt bidragerne bemærkes Jens Otto Krag, Jul. Bomholt, Jørgen Jørgensen, C. V. Bramsnæs m.fl. Staunings forhold til fagbevægelsen behandles af Eiler Jensen og Villy Nielsen, og i et særligt afsnit kommer vi mennesket Stauning så nær ind på livet som gorligt ved bidrag af sonnerne Søren og Holger samt Johannes Lehmann og Viggo Nielsen. Et imponerende billedstof og personregister gør værket uundværligt for alle, der vil kende

Skjern og Omegns Sparekasse

Kontortid: 9,30—11,30 og 13,30—16,00 - Lørdag 9,30—11,30

Fredag også 19,00—20,00

TELF. 207 - GIRO 15824

Stiftet 1875

Aktieselskabet

Arbejdernes Landsbank

Filialen i Esbjerg

Aarhus

Kronborgs Farvehandel

Fredensgade 48, Århus.
Tlf. 2 98 33.
Farver - tapeter - rullegardiner.
Gulvbelægning.
Risskov afd., Ndr. Strandvej 15.
Tlf. 7 95 50.

GLORY FOTO

Clemensstræde 7, Århus. Tlf. 2 39 40
Selskabsfoto, pasfoto (ingen ventetid)
Tilkendt sølvmedalje.

Trøjborg Auto-opretning

Steen Billesgade 7, Århus
Tlf. 6 37 50
Spec. Renault & BMW reparation.
Castrol smøring.

Isenkram - Køkkenudstyr - Glas
Porcelæn - Fiskeri - Værktøj og
haveredskaber billigst hos:



G. V. Schive

Bruungsgade 46-48, Århus - tlf. 2 61 99

Korset Specialisten

Dagmar Schultz Petersen

KAWO korsetter

Ryesgade 28 - Telf. Århus 2 40 28

Maja Gammelgaard

BOGHANDEL

Ny Munkegade 4 - Århus
Tlf. (061) 2 17 37

TRAULS

Erichsens efft.

Vestergade 37 - Århus - Tlf. 3 66 44
Farveri og renseri
Grundlagt 1856

Kornhuset

Gl. Munkegade 2 - Århus - Tlf. 2 48 40
Alt i fugle - frø - korn
Stort udvalg i fuglebure
Fredag og lørdag bringes efter bestil.

Jernbanepersonalet går til ...

DAMM

Klostergade 63 . Århus . Tlf. 3 47 06
Frimærker og tilbehør til rimelige
priser
Køb - Salg - Bytte

Arbejder Spare- og Laanekassen for Aarhus og Omegn

Vi handler i

FOX SKO

Reginakrydset, Århus, tlf. 2 94 97

Vi mødes i

E-B-M

og BUKSEKÆLDEREN

Østergade 1 - Århus - tlf. 2 17 77

P. Kokholm

Ejnar Kjærs efft.
Bruunsbro 13, Århus - Tlf. 3 58 49
Manufaktur - kjolestoffer - hvidevarer

LYKKENS LEGETØJ

Åboulevarden 43, Århus - Tlf. 3 06 39
Udvalg i legetøj til piger og drenge
Specialafdeling i dukker og
hobbyartikler

TREPKA KIOSKEN

Trepkagade 10, Århus - Tlf. 2 40 24
Aviser - dag- og ugeblade
Telegrammer og papir

Gå til ...

„PELSSTUEN“

Nr. Allé 45, Århus, tlf. 3 14 04
Pelse - Kåber - Hatte
Reparationer udføres.
Rimelige priser.

Dyp i DYRUPs farver fra

Langenæs Farvehandel

Skanderborgvej 20, Århus, tlf. 4 54 00
Tapeter - Farver - Linoleum
Tæpper

KØBMAND MEJLHOLM

De Mezavej 28, Århus
Tlf. 2 29 75
1. kl. kolonial-konserver
tobakker og spirituosa
Prøv vor ekstrafine kaffe

Schaltz efft.

Brammersgade 2 . Århus . Tlf. 2 41 93
Træsko, træskostøvler og
hjemmefodtøj i stort udvalg
Reparationer udføres

Jens Bundgaard

Holmevej 128 - Højbjerg - tlf. 7 08 01
Kolonial - Konserver - Spirituosa
Tobakker - Ekstrafin kaffe
1 % på alle varer

SHELL Service Station

Rosenvangsallé 218 - Højbjerg
Tlf. 7 27 75
Benzin - olie - vask - smøring
Quick-service

Frederiksbjerg Tæppehus

Frederiks Allé 104 - Århus - Tlf. 3 17 47
Største udvalg i tæpper og løbere

NY VASK

Hj. af Frederiksgade og Fiskergade 1
Århus - Tlf. 2 15 04
Hurtig vask
nem og billig vask

REKORD VASK

Rosenvangsalle 216 - Højbjerg
tlf. 7 10 19
Våd vask - tør vask - rullevask
Færdig skjortevaske
Tøjet hentes og bringes

Aarhus opland

N. C. Andersen

aut gas- og vandmester
Chr. Winthersvej 27 - Åbyhøj
telf. 5 58 04
Oliefyr - centralvarme
vand - gas - sanitet

Brabrand Mælkeforsyning

Erling Sørensen
Telf. 6 00 70
Kun 1. kl. mejeriprodukter

ikke blot Stauning, men hele den periode, hvor han var den drivende kraft i både arbejderbevægelsen og hele samfundet.

Et historisk storværk ud over det sædvanlige tør man kalde »Vort dramatiske Århundrede«, hvor topreporteren Jan Olaf Olsson ikke blot har skrevet en levende samtidshistorie, men også samlet et fantastisk billedmateriale, der næsten sprænger de fire bind, der hver tager sig af ét årti i vort alt for bevægede århundrede. Man oplever hvert årti på den mest intense måde og må gang på gang studse over billedstoffet, der omfatter masser af billeder, man aldrig mindes at have set – og som dokumenterer menneskenes ofte ufattelige dårskab. Trods det billedrige udstyr kan værket erhverves for kun 39,50 kr. pr. bind.

Bertel Dahlgaard ser tilbage

Det radikale Venstres »grand old man« Bertel Dahlgaard har skrevet sine politiske erindringer, »Kamp og Samarbejde«, og det tør siges, at man her kommer nær ind på livet af fyre års liv i det politiske centrum. Med Bertel Dahlgaards bog i ryggen kender man mere til dansk politik end før – ikke mindst burde erindringsværket læses af yngre, der her får en række centrale problemer og deres løsning klart forelagt.

Endnu et biografisk værk skal nævnes, nemlig den ungarske digter George Faludys beretning om et liv på flugt og i kamp. Faludy flygtede fra Horthy-tidens Ungarn, siden for Hitler-hærene og endelig en sidste gang fra det kommunistiske Ungarn, efter at han i måneder havde været indespærret i de »folkedemokratiske« KZ-lejre. »Mine lykkelige Dage i Helvede« er et rystende værk, der fortjener at blive læst af de mange.

Fremads Fokusbøger bringer en række bøger om politiske emner, der i særlig grad kalder på interessen. Fishman og Huttons bog om »Stalin privat« er en chokerende afsløring af en diktator, der ikke undså sig for at anvende noget middel til at fremme sine formål, og Bruno Kalnins »Ruslands Historie og Statsform« giver en tiltrængt orientering om baggrunden for nutidens Rusland og den statsform, hvorunder verdensriget lever i vor tid. Endnu

en bog med Sovjet i hovedrollen er Morrisons »Sovjet og Afrika«, hvor der gives klar besked af en ekspert om, hvorledes Sovjet søger at få indflydelse i det nye Afrika – ofte i hård kamp med Kina, der jo søger at skabe sig positioner i det samme område. Kenyas justitsminister Tom Mboya skildrer i »Afrika frit – og hvad så« de overvældende mange problemer, der rejser sig for hans folk og anviser konstruktive løsninger for Afrikas fremtid. Norman Bentwicks bog om »Genfødt Israel« er en klar og omfattende redegørelse for en ny nation, der tvinges til at leve med gevær ved fod dag og nat – men som endda er et af vor tids mirakler.

Endelig bør nævnes, at E. Schelde Møller har påtaget sig den vanskelige opgave at redegøre for hele »Wamberg-sagen«, således at denne udviklede sag er til at finde ud af for menigmand.

Jo, der er nok at vælge mellem for den politisk interesserede.

Some Classic Trains

1.500 ill., ca. kr. 150,00. Kalmbach Publishing Co., 1027 N. 7th St., Milwaukee 3, Wis., USA.

Atter har dette forlag udgivet en mastodont-bog om jernbaneforhold. Denne gang er det nogle berømte tog, der drejer sig om, vel at mærke interessante amerikanske tog.

Nå, Amerika har nu også haft så mange interessante tog, at det rigeligt kan fylde denne bog. Og hvad er det så for et billedmateriale? Det spænder over alt lige fra togenes gamle dage og til nutiden med koreplans- og annonceudsnit, i det hele taget alt, hvad der gør en bog levende.

World Railways

158 sider, ca. 500 ill. World Distributors Ltd., 36 Great Russell St., London WC1.

Denne bog giver i tekst og billeder et udsnit af verdens jernbaner, og billedmaterialet er et tilfældigt udsnit uden plan, gammelt og nyt mellem hinanden, netop et materiale, der gør en bog charmerende.

Der behandles jernbaneforhold i så forskellige lande som Argentina, Nenguela, Indien, USA og Danmark for blot at nævne nogle enkelte. Harmeligt er det imidlertid for en dansker at se et eksprestog

med en P-maskine på vej tværs over Sjælland blive betegnet som »Et smalsporet damptrukket tog på vej gennem Sjælland«. Og teksten fortsætter for øvrigt ganske pudsigt: »Dette er et persontog, men danske jernbaner transporterer for en stor del landbrugsprodukter i deres godstog«. Så ved vi det.

★

Railways

152 sider, ca. 500 ill., mange i farver. Westbook House, Fulham Broadway, London, ca. kr. 13,50.

Denne bog må betegnes som et side-stykke til »World Railways«, omend den afviger noget i indhold. Bl.a. har denne bog mange dejlige farve-illustrationer, reproduktioner af tegninger og malerier såvel som fotos.

Den går mere på tværs og behandler emner som »Det store lokomotivvæddeløb«, nat-posten, signaler, smalsporede, historien om Casey Jones (den amerikanske ballade) og ikke mindre beromt »The Ballad of John Axon«, den engelske lokofører, der blev vidt berømt for sin indsats (der kostede ham livet) ved ikke at forlade sin maskine ved en ulykke i 1957, en dåd der post mortem gav ham »George Cross«.

★

Locomotives of British Railways

484 sider, ca. 730 ill. Spring Books, Westbook House, Fulham Broadway, London. Ca. kr. 22,00.

Vi har læst mange bøger om engelske loko (englænderne elsker jo deres damåloko (englænderne elsker jo deres damp-ledmateriale angår som denne. Efter at have læst bogen og noje gransket alle billeder sidder man tilbage med den fornemmelse, at nu findes der i hvert fald ikke flere typer loko i hele Great Britain.

JØRGEN KOLD

Fruegade 10 – Roskilde

Tlf. (03) 35 05 31

Autotransport – Al arbejdskørsel udf.

Udfører arbejder for DSB

Esbjerg og Omegns
Sparekasse

Esbjerg

M. H. M.

Sundhedsmadrassen »HELSE«

Hjørring Møbel- og Madrasfabrik

Telf. 3088

Men samtidig – som dansker – har man den fornemmelse, at man har læst nok om engelske loko for de første par dage.

★

Gone with Regret

194 sider, ill., ca. kr. 27,00. The Lambarde Press, 95 Walton Rd., Sidcup, Kent.

Bogens forfatter har den særlige indstilling til jernbanen, som er så særegen for mange jernbancentusiaster. Han elsker først og fremmest sin egen bane, den han kender fra barndommen, og dernæst alle andre baner.

Han har set det som sin opgave at fortælle om nogle af de mange baner i England, der i dag er forsvundet. Han ser på dem med erindringens bedrovede øjne, men giver dog samtidig en historie der er mere interessant end rorstromsk.

The Lynton and Barnstaple Railway

136 sider, ill., ca. kr. 32,00. David & Charles Ltd., 39 Strand, Dawlish, Devon.

Lynton and Barnstaple var måske en af de aller mest elskede af Englands små jernbaner, en bane der fra dens første dag til den sidste havde høje idealer – og holdt dem i hævd. Blot ved et studium af bogens fotomateriale bemærker man, at selv til den sidste driftsdag var materiel, bygninger, ja selv banelinier holdt som et stuegulv bliver støvsuget til week-end'en.

Der er skitse over hver enkelt stations sporareal, og dette alene gør bogen særligt spændende for den, der pusler med modeltog. Sporanlæggene er nemlig ganske enkelte, og man kan med lethed kopiere den bane uden store udgifter. Og fotografier og skitser af alle stationsbygninger gør det ligeledes let at bygge disse.

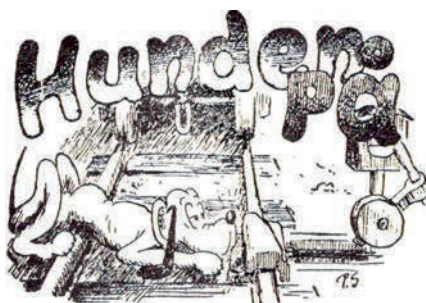
Geschichte Ägyptens

598 sider, 291 ill. (enkelte i farve). Deutsche Buch-Gemeinschaft, Darmstadt.

Nu kan det ikke vare så længe, før Nilens vand dækker en mængde fortidsminder fra Ägypten. Gudskelov vi så har den særdeles righoldige litteratur at ty til plus de ting, der bevares udenfor Nilens vand eller reddes fra det.

Denne bog vil stå som en af de mange, der er kommet til verdens velnok væsentlig inspireret af de sidste års specielle interesse for denne del af menneskets historie (husker De 30'erne? – da var der stor interesse for Ägypten på grund af de mange interessante fund – nu er det nærmest den modsatte begivenhed, der fornyer interessen).

Bogen er dog langtfra noget hastværk. Den er skrevet af een, der interesserer sig for sagen, og den er derfor også blevet et virkeligt læseværdigt værk. jas.



Dyrere natbajere på perron 3 i Fa.

Ølhunden vil for fremtiden glamme for-gæves kl. 2 nat på Fredericia banegårds perron 3.

Natteravnene, der engang kom trækkende med en sød lille bjørn i usynlig snor, vil ikke mere kunne forsyne deres yndlingsdyr med det bryg, der får bjørnen til at vokse.

Stationsforstander M. A. Møller har sat en stopper for natgæsters fortsatte solde-tur på perron 3, der hidtil havde særlig natbevilling for at kunne beværte sene rejsende.

En 19-årig, fugtig mand, der ikke kunne styre bjørnens kræfter, men overfaldt en jernbanefunktionær på en perron, har skabt kritik af forholdet.

Alt for mange restaurationsgæster har været af den opfattelse, at »det søde liv« kunne fortsættes på Fredericia banegård, når byens restaurationer lukkede. Man loste blot billet til Kolding, Vejle eller Middelfart og kunne så legalt få spiritus på perron 3 i Fredericia.

Det lader sig ikke gøre mere. Stationsforstanderen har givet ordre til, at ud-skænkning på perron 3 kræver togbilletter, der gælder til længere afstande end de tre nævnte byer. Den nærmeste by er Horsens, og en togbillet dertil koster 8,70 kr., hvad der er for dyr en »indgangsbillet«, hvis man vil på natrestauration.

Ølhundens tørstige glammen rører ikke stationsforstanderens stenhjerte.

Atter kontakt med experten

Vi traf den finansielle eminence, Duplo-Diplom-Diplomaten, herr Primus Geldmacher, der altid – også her i bladet – har luftet sit optimistiske syn på DSB's økonomi. Hans store og vedvarende morskab findes i det faktum, at det virkelig lykkes for danske politikere at holde befolkningen i den indbildning, at statsbanerne fornemmeligst korer med underskud. – Det er i sandhed latterligt, sagde han, og underbyggede sine ord med at le, både længe og hjerteligt.

Da han imidlertid var færdig dermed, så lo han ikke mere, og vi greb skyndsomt ordet:

- Ellers noget nyt?
- Desværre ikke! – Nej, gamle og triviale sandheder stadigvæk!
- Hvilke?
- For eksempel den enkle, at DSB faktisk har garderhojden, men bare ikke tør gå med den!! – – – Dixi!!

Uhyggen breder sig

– Skuespiller Hulkesen blev dubleret i aftes, – han var ude for et færdselsuheld og blev indlagt på hospitalet!

– Det var dog skrækkeligt, – og man må da håbe, at de kan sætte ham rigtigt sammen igen!

Hensigten retfærdiggør midlet

– Ja, unge mand, – sagde han til sin eventuelle svigerson, – Deres hensigter er sikkert gode nok, – men midlerne, – har De nogen, eller er det mine, der skal i betragtning?

Sikker som amen i kirken

kaldte folketingskandidaten sit partis chancer ved valget, hvorefter modparten sprang op og hånende spurgte: Hvad skulle amen dog dér, – måske endog med det lille barn. Tanken er jo lige så åndsslov som min ærede modkandidat!

Misforståelse

Det er en mærkelig een, vor ny præst. – Han ser vist dårligt. Jeg var inde på hans kontor nu i eftermiddag – og så sagde han to gange: – De behøver ikke at tage Deres hat af, herr Petersen. – Og jeg havde den da på hovedet hele tiden.

Langsomt i kur

– Absolut! sagde lægen. – De må lægge hele deres stærke livsførelse helt om og fremtidig forsage Wein, Weib und Gesang!

– Det lyder hårdt, – nå, men forelobig holder jeg helt op med at synge!

Og så var der ...

politihunden der så sig ulykkeligt omkring, – den var helt øjensynlig i knibe, – for den ville dog nodig krænke selve politivedtægten!

LIND HANSEN
KULTORVET 14 · C. 6288
LEVERANDOR AF CUCHEER
OG BILLED MATERIALE
TIL DE MEST BETYDENDE
DAG- OG UGEBLADE I KO-
BENHAVN OG PROVINSEN

Sønderborg

ELLEN KNUDSEN

Alt i hjemmelavet chokolade
Stort udvalg i gaveæsker
St. Rådhusgade 19 – Sønderborg
Telefon 2 28 30

Allerellie's

Gartner- og blomsterforretning
ALSBO – Sønderborg – Tlf. 2 13 55

Sønderborg Brugsforening

Alsgade – Tlf. 2 43 73
Toften – Tlf. 2 49 32
Torvet – Tlf. 2 11 78

SPISER DE UDE?

Prøv at kigge indenfor!
God mad. Billige priser. Rolige, hyggelige lokaler. Ingen drikkepenge.
KFUM Restauration
Løkken 28, Skanderborg, tlf. 2 29 12

Gør Deres indkøb i „RØNHAVEBODEN“ v/ TH. NIELSEN

Rønhavepl. 5, Sønderborg, tlf. 2 49 22
Stort udvalg i tobaksvarer.
1. kl.s vine – Tingleff kaffe
Chokolade – Konfekturer

Vespa, Danmarks mest solgte scooter AKSEL THOMSEN

Aut. forhandler – Specialværksted
Rådhusstorvet 11 – Sønderborg
Tlf. 2 22 71

Trabant 601 familievognen til kr. 9180

Køb hos det førende handelshus HANS HANSEN & CO. A/S Sønderborg – Tlf. 2 27 72

HELGE SKJERNING

Guldsmed – Gravør
Perlegade 62 – Sønderborg
Telefon 2 35 22
De er velkommen til at se vore gaveartikler i guld – sølv – bestik.
Flere mønstre.
Gravering – Reparationer.

VULKAN
Radio og TV

INDEN M. JACOBSEN SKÆRBÆK TELF. 51151

Radio og fjernsyn
Jernbanegade 4, Skærbæk, tlf. 5 1151

Sønderborg

Blomster JACOBSEN

Perlegade 56 – Sønderborg
Telefon 2 22 61

BP Servicestation

Åbenråvej 1 – Sønderborg
Telefon 2 36 00
Benzin – Olie – Smøring

H. SANDVEJ

Slagtermester
Brogade 17, Sønderborg, tlf. 2 27 19
Vi fører kun 1. kl.s varer.
Spec.: Medisterpølse – Spegepølser

Tønder

Blenners Dampvaskeri

Skibbrogade 2, Tønder, tlf. 2 22 68

BRDR. HANSEN I/S

Ure – Optik – Guld- og sølvvarer
Storegade 23, Tønder
Telefon 2 12 32

Tønder Andels-Slagteri

Udsalget Vestergade 72, Tønder
Telefon 2 17 30

Lange's TAPET OG FARVE

Voksdug - Rullegardiner
Østergade 11 - Tønder - Telf. 2 27 60

GRAASTEN BANK

Aktieselskab
Telefon (046) 5 14 15



SYMASKINER

Strandby plads 3 - Esbjerg - tlf. 2 44 85

Esbjerg

holger alexandersen

MØBLER

Møbler i alle stilarter
Strandbysvinget – Esbjerg
Tlf. 2 70 52 – 2 87 16

HOLD DEM TIL VOLVO —
den holder til DEM

J. ØSTERGAARD VEJVAD

aut. VOLVO forhandler
Samsøgade 2 - Esbjerg - 2 55 55

ESBJERG EKSPORTMARKED

Damekonfektion – Kjoler
Trikotage – Udstyr – Babyudstyr

BUNDDAARD TEXTIL

Strandbygade 4 – Esbjerg

Esbjerg Autoophug

Storegade 111 – Esbjerg – Tlf. 2 08 04
Brugte biler købes og sælges
Stort lager af brugte reservedele

Bevar sundheden – kør på cykel

G. Andersen (Juhl's efft.)

Alt i cykler og tilbehør
Reparationer hurtig og billigt
Strandbygade 17 – Esbjerg – Tlf. 2 17 03

Chr. F. Christensens efft.

PETER M. GUBI
Teglværksgade 42 – Esbjerg – Tlf. 2 00 43
Kolonial – Vin – Delikatesser
Tobak – Tipstjeneste

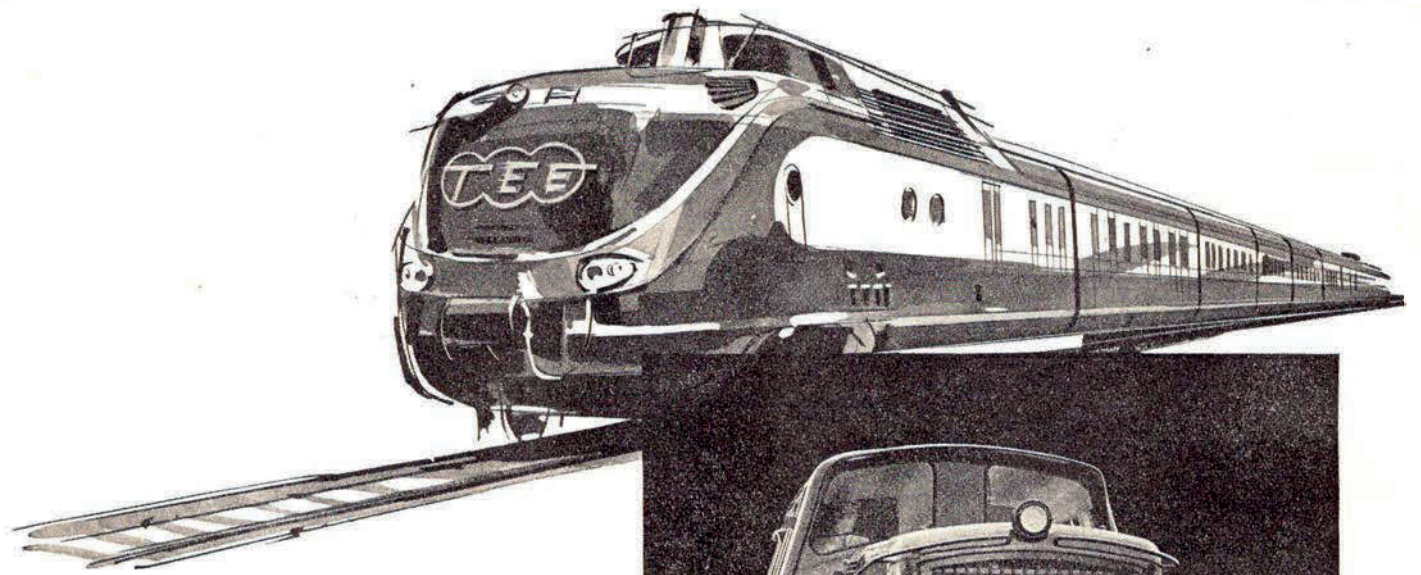
Gør et velfriseret hår til en selvfølge

SALON K I S

Hanna Holm
Skolegade 16 – Esbjerg – Tlf. 2 23 83

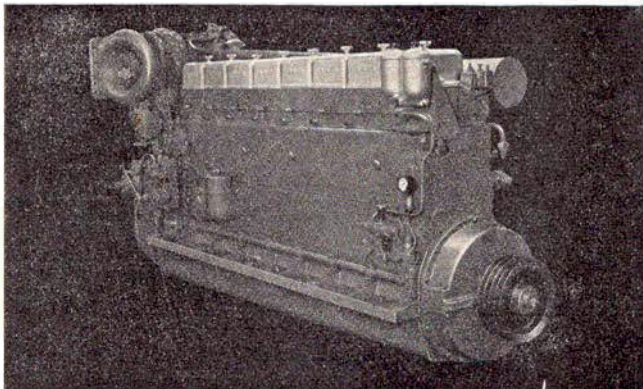
JAMA MARKED

Højtoftevej 1 – Esbjerg – Tlf. 2 68 22



M·A·N

LEVERER



DIESELMOTORER
MOTORTOG
SPECIALVOGNE
TIL
jernbanedrift

MASCHINENFABRIK AUGSBURG - NÜRNBERG AG - WERK AUGSBURG

Repräsentant i Danmark

PROTECHNICO $\frac{1}{2}$

VESTER FARIMAGSGADE 1 - KØBENHAVN V. - TELEFON MINERVA (0154) 2062