

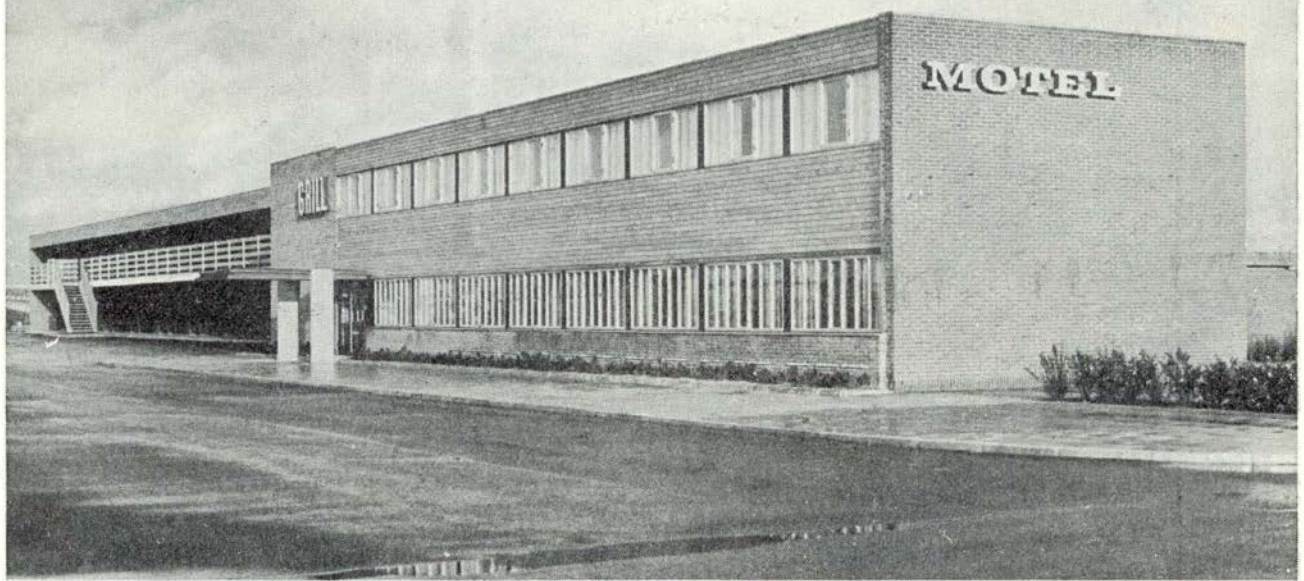
JERNBANE-BLADET



Jul 1965

MOTEL RØDBYHAVN

Arkitekter: Torben Valeur & Henning Jensen



NYBYG CIVILINGENIØR- OG ENTREPRENØRFIRMA



JERNBANE-BLADET

Redaktion:

H. E. Rybro, M. D. F. (ansvarhavende)
Valby Langgade 223 1. tv. - København Valby
Telefon 30 87 71

Ekspedition:

Togfører V. Jonvald - Hvidovrevej 258
Tlf. 78 36 42

Udkommer een gang om måneden.

Abonnement

12 kr. årlig.

Kan bestilles på girokonto 600 82

Jernbane-Bladet - Hvidovre

Medlem af

Dansk Fagpresseforening

og

International Tidsskriftsfederation

Bladet er tilsluttet Dansk Oplagskontrol

Tryk: Bogtrykkeriet »Centrum«

December 1965

Dette nr. indeholder:

| | |
|--|----------|
| Juleaften i bagbremsen | side 319 |
| Månedens emner | » 323 |
| DSB godsvognsfærgen ASA-THOR | » 325 |
| Vi har modtaget | » 329 |
| Månedens foto | » 331 |
| Erindres det | » 331 |
| Sagt og skrevet | » 333 |
| I få linier | » 333 |
| Hold dig i form | » 335 |
| Man blev 60 — og hvad så?... .. | » 337 |
| Erindringer fra Aabenraa Amts Jernbaner | » 340 |
| På udflugt med Skive-Vestsalling Jernbane | » 342 |
| Lidt fra Als-Mommark | » 344 |
| DSB ltr. T nr. 297-299 | » 345 |
| Fra forretningsverdenen | » 349 |
| Til læserne | » 351 |
| Fra dagbogen | » 351 |
| Privatbane nyt | » 353 |
| Model jernbane | » 355 |
| Jernbane-Filateli | » 357 |
| Foto hobby | » 359 |
| Personalialia | » 361 |
| Boganmeldelser | » 361 |
| Juleknas | » 364 |

Forsidebilledet: Tog 56 på vej til Nyborg

Foto: H. G. Christiansen



KRISTIAN KIRKS TELEFONFABRIKER $\frac{1}{2}$
HORSENS AARHUS KØBENHAVN

Jernbanekioskerne

betjener Dem gerne med

Tobak - cigaretter - cigaretter

Film og kuglepenne

Dag- og ugeblade

Rejselektur

Husk også kioskerens store udvalg i

julehæfter

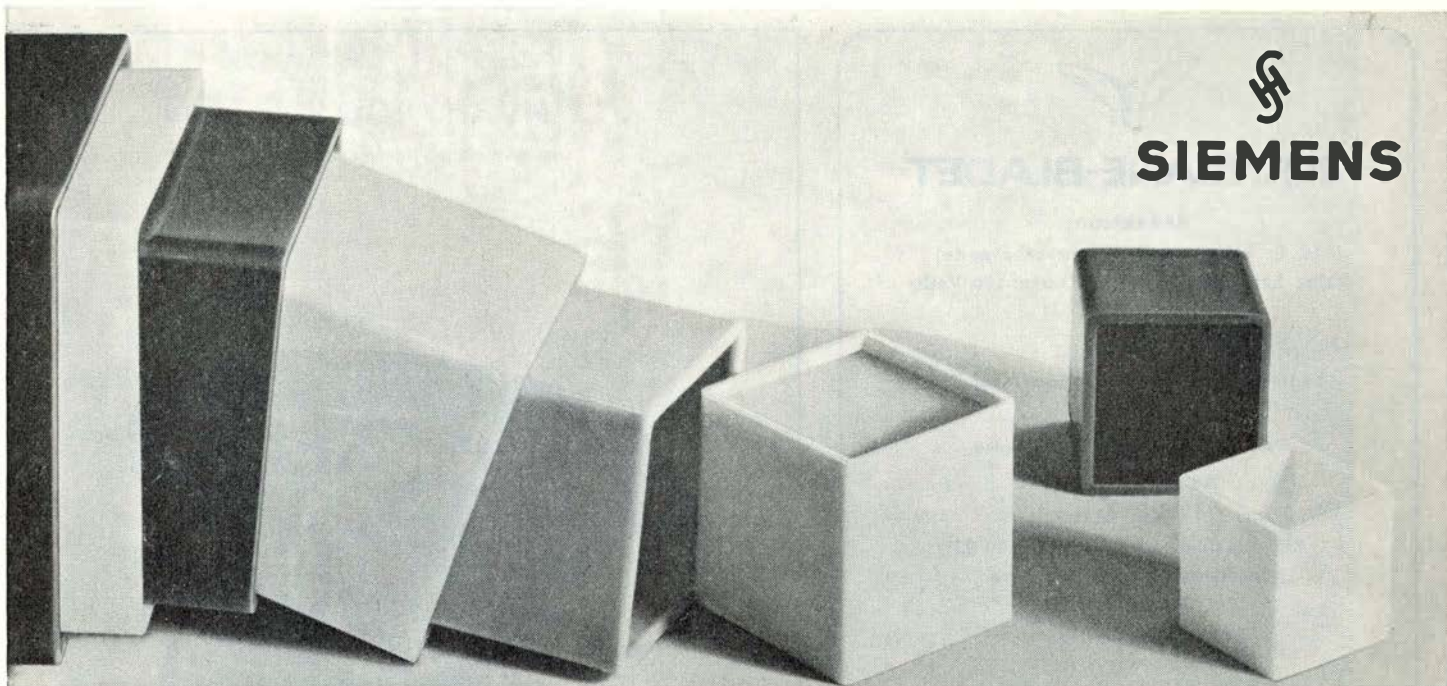
Venlig hilsen

Bladhandler-Forbundet

i Danmark



SIEMENS



Kompakt byggemåde sparer plads

Ved 50 abonnenter kræves der med Siemens telefonanlæg ESK 400 E under en halv kvadratmeter plads.

Kasseteteknik: Enheder side ved side som bøger i en reol.



ESK 400 E betyder rationalisering og fremskridt for industri, handel og jernbaner.



Siemens telefonanlæg ESK 400 E er fleksibelt. Valgfri nummerering af abonnenterne. Abbonentkategori efter ønske. Hurtigkald for bestemte abonnenter.



Tidsløse systemer kan vokse med opgaverne. Siemens telefonanlæg ESK 400 E muliggør ændringer og udvidelser uden forstyrrelser for abonnenterne.



Udvidelser sker ved indskydning og tilslutning af færdige enheder.



ESK-relæet, fremstillet i millioner af eksemplarer, i forbindelse med elektroniske komponenter, er den grundlæggende idé ved det nye Siemens-Crosspointsystem ESK 400 E.



ESK 400 E

Et Siemens-Crosspoint-System



Juleaften i Bagbremsen

HELLIGAFTENENS FRED var ret tidligt begyndt at sænke sig over den store Rangerbanegaard. Hele den sædvanlige Uro hen under Aften var langsomt stilnet af. Kun ude i Periferien fattede nu og da en »Gris« med enkelte af de Hastervogne, der alene var undtaget fra den almindelige Fredlysning, som snart skulle præge det store Terræn.

Paa lang Afstand kunde det høres, at ogsaa Pakhusene havde læsset færdig, for nu smak den ene Vogndør haardere end den anden, medens Skydedørene afgav smaa kokette Hvin, inden de leverede det afgørende store Smæk, der fortalte, at de var i Bund og kunne laases.

Den hylende Bjæffen af Sporthundene paa Bjerget var forstummet, og det vilde maaske have lydt sælsomt stille, hvis ikke netop Byens mange Kirkeklokker kort efter havde fyldt Luften med deres beroligende Klang. Kun nede i Dalen, - hvor der ifølge Sangen skulle ligge en Hytte, der dog her var en Borgestue, - var der endnu Liv, om end kun yderst maadeholdent, idet der blot holdt en Rangermaskine med Dampen svagt hvislende. Den lignede en Hest med Mulepose paa Snuden, der taalmodigt ventede paa sin Besætning, Rangerholdets tre

Mænd samt Rangerføreren, der alle opholdt sig inde i Stuen. De ventede paa 2034, som muligvis bragte Vogne til Flæskehallen, - hvor Afbærerne ligervis taalmodigt gik og kiggede langt efter samme Tog og dermed efter Juleaften.

Joh, Taalmodighed var fornøden, idet bemeldte Slæber havde paa draget sig et kedeligt Handicap, desformelst nogle forsinkede Persontog, som paastodes at have mere travlt og være af en højere Rang.

Mens vi venter på Slæberen

Skønt der var flere Spil Kort indenfor Rækkevidde, blev denne Tidsforkorter slet ikke taget i Betragtning og faldt end ikke nogen i Tankerne.

- Se, saadan en Slæber kunne jo godt tage og skynde sig lidt saadan en Aften! - - Det var yngste Hjælper, en temmelig ny Stationsarbejder, som brød Tavsheden.

- Jahhh! brummede de øvrige godlidende, men uden egentlig Tilslutning, for de vidste jo godt, at

den paagældende Lokofører var i akkurat samme Baad, som de fire her paa Havnegrisen.

- Jamen, hvem siger, at han har Luft på Linien? indskød nu den tørre Rangerfører.

- Næh, - selvfølgelig - netop! - var den almindelige Mening.

- Jeg skal nu ikke ønske nogen Lokofører alt for megen Luft, som I siger, saadan en Aften, for det har jeg oplevet og betalt for i mange, mange Aar! - Denne Bekendelse kom fra Rangerlederen, som ellers var meget fåmælt.

- Naahh, - - ikke det, - saahh? smaalo Tilhørerne, saa det har formentlig lydt komisk.

Muligvis har denne slet tilslørede Mistro animeret ham, Overportør X (hans Navn er tilbageholdt af Red.), for i hvert Fald saa stak han nu sit Hoved frem over Bordet, holdt det hen under Lampen, fjernede lidt af sin kraftige Manke og fremviste nogle saarlignende, meget mørke og slet ikke delikate Pletter paa Hovedbunden:

- Der ser I Følgerne! - - Disse blev studeret med samme intense Interesse, som var det en Naturhistorielærer, der afslørede Naturhemmeligheder.

- Det ser sør'me ikke godt ud! - var den almindelige Anskuelse, der

Restaurant »På Fortovet«

og baren på Østerport station

anbefales

POUL GUDMANN

imidlertid fremkom med et usynligt Spørgsmaalstegn, for hvad angik det den frie Bane.

– Det er en Soriasis (Psoriasis, Red.), som jeg paadrog mig Juleaften for mange Aar siden, da alle ogsaa havde saa travlt, – dog særlig Lokoføreren, – – og det var Braseren!

– Braseren!? – fo'r det ud af den opvaagnende Rangerfører, der nu satte sig helt hen til Klyngen og med baade Beundring og Ærefrygt i Stemmen erklærede: Ham har jeg hørt saa meget om, men han var desværre væk, da jeg kom herover fra Jylland!

Et livsvarigt minde

– Det var mit første Bekendtskab med ham, – fortsatte Overportøren – og jeg traf ham aldrig senere, men tvinges desværre til aldrig at glemme ham! – Helt uimodsigeligt havde han Evner til at presse en Togmaskine, saa den præsterede mere end den vist egentlig magtede, – – den nærmest fløj, men hen ad Skinnerne!

Det var muligvis den spændt lytende Tavshed, der nu fik Taleren til – nærmest ubevidst – at fortsætte og derved at aabenbare, hvad ellers kun et lille Faatal indenfor hans Bekendtskabskreds nogensinde havde erfaret:

– Vi kom med en Slæber paa 15–16 Vogne, mest tomme, fra Kalundborg, og jeg, der var ung Stationsarbejder, havde Bagbremsen, en tom Krogevogn med Taarnbremsen helt bagud. I Holbæk blev vi slaet ud af baade Køreplanen og Julehumøret, først ved en Overhaling og senere en Krydsning, men derefter var der altsaa det, I kalder Luft paa Linien.

Hvor han dog kørte, – Braseren!

Da vi imidlertid slap derfra, var det straks som om en vis Mand havde faaet fat i Skaglerne, – for som han dog kørte. Det gik som Lyn og Torden og sikken en Vals,

jeg fik deroppe; – – det var jo Slingrevognen, og jeg skal love for, at den svarede til Navnet. For ikke at nikke flere Skaller end højst nødvendigt til Væggene, stillede jeg mig midt i Kupeen med Front fremefter og med Knæene stemmede ud til Siderne, ligesom en omvendt Skruetvinge. Derefter forekom det mig at være sjov, og mens jeg smaagrinede over Besværet fik jeg dog stoppet min Shagpipe, men Ild i den var det ikke muligt at faa. Min Lygte var straks væltet og derved gaet ud og ingen Tændstik vilde blive saa længe over Tobakken, at denne fængede, saa jeg maatte stikke Piben ind; joh, det hele morede mig alligevel – – men dog ikke ret længe.

Vipperød havde jeg slet ikke bemærket og Tølløse markeredes kun ved et Par Glimt fra det stærkere Lys. Hvalsø var jeg ogsaa lige ved at overse, da den pludselig blev en Mærkepæl i mit Liv.

Som en Terning i et »Støvleskaft«

Da vi nemlig passerede det yderste Sporskifte mod Lejre, gav det et vældigt Knald, da Vognen – og jeg med den – hoppede i Vejret for straks efter meget ublidt at havne paa »Gulvet«. Himmel og Hav! – Mon et Jordskælv kan være værre? – Krogene inde i Vognen begyndte et djævelsk Orkester paa Jernstængerne og Hjulenes Hoppen over Svellerne slog en hidsig Trommetakt, der vist endog tog til, men stadig uhyggelig rytmisk, som en mægtig Kæp i et stort Hjul. – Og i den snævre Bremserum befandt jeg mig nærmest som en Terning i et Raflebæger, der rystes energisk.

Her kunne jeg ikke blive og det lykkedes mig virkelig at faa aabnet Døren og faa et godt Tag i Løbestængerne udenfor, men dér var der ikke meget bedre – – Jernstogens smalle Trin. – Alle nye Ryk og Rystelser antog jeg skrækslagen for Signalet til min forestaaende Undergang. – – Hvad skulde jeg dog

stille op! – Mine mest energiske Fløjtesignaler naaede næppe en Vognlængde frem, og Farten var saa stor, at det vilde være Selvmord at springe af. Men var det meget bedre at blive paa denne Dødssejler, som jo nok snart vilde ende i Grøften, der maaske var en Afgrund, – – eller vælte, – et frygteligt Pres paa mine Nerver! – Mit Liv hang i alle Tilfælde i en Traad, som her var en smedet Kobling eller en Trækkrog, og hvor længe kunne dette Materiale holde til de forfærdelige Krav, der stilledes. – En spinkel Trøst i disse dystre Udsigter fik jeg dog ved at kunne konstatere, at det kun var bageste Hjulsæt, – det under mig – der var afsporet, og alligevel saa var det, som om enhver ændret Lyd raabte, at – – – nu skete det!

Kulden – i Forbindelse med Farten – gik mig gennem Marv og Ben, saa jeg snart var stivfrossen og kun ved at klamre mig til Jernstigen kunde jeg finde en Smule Læ, men saa havde jeg det kolde Sug efter Toget.

Hvordan jeg har kunnet holde mig fast vil nok for altid blive mig en uløst Gaade, for jeg hoppede og dansede jo som Kærnerne paa et Sold i et Tærskværk; men det har nok været min Redning, at jeg derved fik stadige haarde Knubs, saa jeg ligefrem blev mørbanket og derved holdt i Live, saa jeg ikke drøssede af som en vissen Pind.

Hvad jeg tænkte! – Ja, det var ikke meget, men jeg erindrede dog, at der oppe i Bremsen i min Taske netop laa, hvad jeg trængte til, – – en ordentlig Dram, men den var saa utilnærmelig som havde den været anbragt øverst paa den højeste Mastetop.

At jeg var bange, er det vel ingen Skam at indrømme, men jeg gad dog vide, om Skræk, der ellers faar Folk til at stivne, omvendt ogsaa kan optø en stivfrossen, men maaske var det den store Fortvivelse, der gav mig baade Kræfter og

222



FAKTORER



der bestemmer et dæks økonomi, nemlig: levetid og driftsomkostninger. Continentals Radial-dæk giver højeste levetid og meget lave driftsomkostninger. Dette har man opnået ved en opbygning, der principielt afviger fra de almindelige lastvogns- og busdæk. Takket være denne karkasse-opbygning er radialdækkets rulleulstdannelse betydelig mindre, og valkarbejdet og rullemodstanden væsentlig ringere. Resultatet er: Brændstofbesparelse, forøget hastighed og betydelig længere levetid.



Continental RADIAL

Smidighed nok til at entre ad det smalle Løbebræt forbi Bremskuppet og over til den anden Side, hvor Slutlygten sad bagest. Med den vilde jeg give Signal til Maskinen, hvor man tilsyneladende tænkte paa alt andet end netop Bagtoget og dets Brems. Op af Skorstenen stønnede en Flom af Gnister og kulsort Røg, der lignede en Kæmpes flamme, idet den næsten hele Tiden var belyst fra det hvidglødende Fyr, hvis Dør ikke stod lukket ret mange Sekunder ad Gangen.

Hvordan jeg har kunnet lave det ekvilibristiske Nummer at komme over til den anden Vognside, aner jeg ikke, men over kom jeg, og da jeg endelig stod med den tunge Slutlygte, ja, saa var den – ak – forlængst gaaet ud. – Om nu den dybe Skuffelse har medført en Kraftløshed, saa jeg har tabt Lygten eller jeg i Ærgrelse har kastet den fra mig, skal være usagt, men den faldt midt i Sporet og – hvilket utroligt Held – lige ud for en Ledvogterpost, hvor den ogsaa blev observeret, for et Lygteskær bevægede sig hen til Stedet. Hvor meget Haab man i Fortiden knyttede til den meget berømte Flaskepost, vides jo ikke, men for mig i min ulykkelige Forladthed, var dette her min første Fortrøstning, idet et spinkelt Nødtraa virkelig syntes at være hørt, – endog i yderste Øjeblik, for det var helt umiskendeligt, at baade Farten og dermed Kulden og det forfærdelige Spektakel var taget til.

Nu bagefter kan jeg skam udmærket gennemskue Braserens Taktik, idet hvert Minut havde stor Betydning for hans Væddeløb, hvis Gevinst jo var ikke at blive frosset fast i Roskilde, hvor Trafikken baade fra Vest og Syd netop paa det Tidspunkt var det, han kaldte kriminel.

Hvilket Udtryk ville han mon da have brugt for Bagbremsens fortvivlede Situation, – om han havde kendt den; – ensom paa Randen af

en truende Vulkan, – forladt af, naa ja, i hvert Fald af Mennesker og uden det mindste Haab for selv de nærmeste Minutter.

Det kneb forfærdeligt for mig at holde mig fast, hvilket imidlertid slet ikke mere skete med Hænderne, men med Albuerne om Stigen og jeg skulle netop til at prøve, om jeg ikke kunde stemme mig fast til Trinene med Nakken, – – – da det pludselig skete – – ! (»Hvad for noget?« – busede det uvilkaarligt ud af den spændte unge Lytter.)

Hjulene var hoppet op paa Skinnerne igen. Vi slingrede ganske forfærdeligt, saa det har været i en Kurve. Jeg løftede min sølle fortærskede Krop fra Jernstigen og følte en uendelig Lettelse. – – Hvis der findes en Forbindelsesdør mellem Helvede og Paradis, saa er det den, jeg var gaaet igennem, – – men jeg blev ikke ret længe i den anden Lokalitet, – – for i et vældigt Slag røg vi snart paa Gulvet igen, – men nu til den anden Side og helt ud i Banketten. – Dette maa Braseren imidlertid have mærket, for han fløjtede flere Gange og meget energisk –: »Los Bremsen!«

Denne korte Lysning i en bælgmørk Nat havde dog styrket mig saa meget, at jeg nu inderligt bad til, at alle paa Lejre Station var kuldsforgiftede eller lignende ufarligt, der dog kunne forhindre dem i at sætte Gennemkørsel, – for levende ville jeg aldrig naa helt igennem til Roskilde.

Og jeg blev hørt, for næsten omgaaende satte Maskinen i med en forfærdelig Tuden, Fløjten og Hvæsen, – – desværre vist endog saa infernalsk, at den kunne have vækket kuldsforgiftede. Men nej, Farten tog virkelig af og jeg naaede at fange det hoppende Fodtrin og stod nu parat til at forlade Tærskværket, saa snart der var ringeste Mulighed for at komme derfra med livet i Behold.

Og saa var det maaske endda Farten, jeg er takskyldig, for Lejre

havde jo nok slet ikke ventet os saa snart, og der stod stædigt det velsignede Stopsignal, saa vi holdt til sidst bom stille. Hvilken Fryd atter at fornemme Jordkloden som et stabilt Underlag, uden Skælven, Sitren, Skræk og Rædsel som paa den forfærdelige I-Vogn, hvis Nummer jeg desværre endnu aldrig har faaet fat i, – – heller ikke, hvad den fejlede!

– Og hvad saa? spurgte Braserens Beundrer og Stationsarbejderen i Kor.

– Ja, saa blev vi holdende. Braseren besigtigede Skaden – – – !

– Hvad sagde han? afbrød Føreren meget nyfigent.

– Han sagde bare: Her skal vi ikke holde Juleaften, – efter vort Program! – og til Togføreren: Gaa ind og faa skiftet til et Sidespor, saa kommer jeg med den halvandetbenede, – men hurtigt! – Og det skete altsammen – efter hans Program. – – Skönt Invaliden udviste en tilsyneladende stor Lyst til at lægge sig ned i et Hjertestykke, saa stod den dog snart sporfrit paa Sidesporet – – med Braserens Diagnose: – Trænger til Rekreation! – – Og vi naaede Roskilde, – – næsten rettidigt!

– Ingen Flæskevogn til Hallen! brølede nu en Vognanviser, der kom farende, for han havde ogsaa juletravlt.

Rangerholdet lettede automatisk paa sig, men blev dog siddende. De havde faaet noget Stif til Eftertanke, men manglede et Par Kommentarer, nemlig det rent menneskelige bag Tildragelsen:

– Var det – saadan set – nu ikke naadigt sluppet? – Var der endelig een, der mælede.

– Det var det maaske nok! – Jeg overlevede da – den forfærdelige Vals hen over 14–15.000 Sveller, og først Aaringer efter begyndte dette hersens Skab rigtig at mudre! – – Jouv, jeg slap med en uforglemmelig og livsvarig Julegave, – – over

det meste af Kroppen, som skal smøres og pensles hver evigste Dag og hvert andet Aar faar en Maanedes Kur paa Hospitalet! -- Det blev mig nægtet at glemme den Tur!

- Jahhh! - sagde de allesammen -- men med store Betæneligheder i Tonefaldet.

- Vist saa, - rent menneskeligt har jeg skam ingen Skade taget, -- snarere tværtimod, for det er nok slet ikke saa usundt at prøve et lille

Ophold i Helvede, - selv om mit, heldigvis, kun var paa en halv Snes Minutter!

Men langs med Havnesporene blev Terrænet snart mørkelagt, idet alle Gadelygterne, som den dryssende Sne havde prøvet paa at dæmpe, nu blev helt indhyllet i en tyk Sky af sort Kulrøg fra en Røngermaskine, der skulle køres i Hus - og med Manér, -- à la Braseren.

Dixi.

Månedens emner...

Hvad betyder T.I.R. skilte på lastbiler?

- Det betyder ganske enkelt, at det danske toldvæsen har været med ved lastningen af vognen, og at det står inde for, at den kun rummer, hvad der er angivet i toldpapirerne. Det betyder, at vognene kan køre direkte fra afsender til modtager, uden kontrol af læsset. Ved passage af de respektive grænser sætter de stedlige toldmyndigheder blot en ny plombe på, og så kan vognen fortsætte. Det har meget stor betydning specielt for de danske fødevarertransporter, som kunne blive beskadigede, hvis vognene skulle holde i kø ved grænseovergangene, og der hver gang skulle lukkes op for læsset. For at en vogn skal kunne TIR-godkendes kræves der, at lastkassen eller presenningen over læsset skal kunne plomberes. Og det kan altså de presenninger, der kommer på vore trailere.

Togafsporingen på Roskilde st.

DSB mener nu at have opklaret, hvad der var årsag til afsporingen af Nord-Express 22. marts ved Roskilde, hvor 9 af togets 10 vogne afsporede.

- Det har ganske vist ikke været mu-

ligt, trods omfattende undersøgelser, med fuld sikkerhed at finde årsagen til afsporingen, men et sporskiftedrev, der fastholder sporskiftetungen under togets passage, havde ikke samme høje standard som vognene, sporskiftet og sikringsanlægget har.

Den pågældende type sporskiftedrev har været anvendt i over 30 år og har aldrig medvirket ved lignende uheld.

Sikringsteknikere har kunnet anføre et hændelsesforløb, fremkaldt af en række bionstændigheder, som kan fremkalde formodning om, at det er i sporskiftedrevet, årsagen til uheldet må findes.

- Statsbanerne har som følge af denne antagelse foranlediget, at den pågældende type sporskiftedrev udveksles alle steder, hvor der er tilsvarende forhold som i Roskilde. Samtidig har man besluttet, at ombygge typen, så den får samme standard som alle nye sporskiftedrev.

Når man er kommet til den opfattelse, at årsagen må findes i den nævnte del af sporskiftet, skyldes det, at selve sporskiftet, hvori afsporingen fandt sted, kun har ligget i sporet i 1½ år og næsten ikke er slidt.

Endvidere har undersøgelserne vist, at der ikke er sket forsømmelser fra perso-

nalets side, og at den personvogn, som var forrest, og som utvivlsomt har indledt afsporingen, var i god driftsmæssig stand. Det samme gælder sikringsanlægget. Alt i alt er konklusionen af de indgående undersøgelser, at det må være »drevet«, der har fået den liden tue, som har væltet hele det store tog på nær én vogn.

Oktober-pristallet

steg 1,2 til 113,2. Det er en mindre stigning end ved juli-pristallet (2,2) og ved april-pristallet (1,9), men det er en større stigning end ved oktober-pristallet i fjor (0,9) og ved oktober-pristallet i 1963 (0,5).

Inflationen er således accelereret, selv om prisstigningerne i sensommermånederne som sædvanligt ikke er så store som i første halvdel af året.

Mens kartofler og grønsager var årsag til en stigning på 0,86 i juli-pristallet, var de denne gang årsag til, at pristallet steg 0,45 point mindre, end de øvrige prisstigninger betingede.

Næste pristals-portion udløses ved 114,5. Alene stigningen i boligudgifterne vil formentlig bevirke stigning hertil, så man kan regne det for sikkert, at januar-pristallet udløser en portion. Det må anses for tvivlsomt, om de øvrige prisstigninger tilsammen giver en stigning på 3,0, så der udløses næppe to portioner.

DSB regnskab april-sept. i år

DSB havde i tidsrummet april-september i år et regnskabsmæssigt underskud på 63.811.000 kr. oplyser statsbanerne.

I fjor var underskuddet 39.861.000 kr. i tilsvarende tidsrum.

Driftsoverskuddet var i april-september 1965 på 15.287.000 kr., mens afskrivningen var på 26.760.000 kr. og forrentningen på 52.338.000 kr.

Driftsindtægterne er i forhold til samme periode ifjor steget med 27,2 mill. kr., der overvejende skyldes takstændringen den 1. maj. Driftsudgifterne, der er steget med 44,8 mill. kr., skyldes udelukkende øgede lønudgifter, herunder ATP-bidrag for bl. a. tjenestemænd med tilbagevirkende kraft fra 1. april.

To oaser på Københavns Hovedbanegård



Hovedbanegårdens
Restaurant

KØBENHAVN

TLF. 14 12 32

F. L. Viltoft



Nyt fra hele verden

Journaler
Kulturfilm
Musikfilm
Tegnefilm

— vi har cinemascop

Central 13540

samtale-, signal- og
hustelefonanlæg
i verdensklasse...



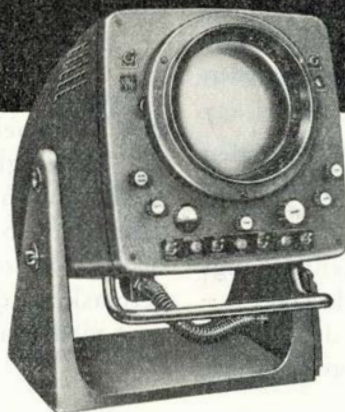
REKVIÉR PROSPEKTER OG
YDERLIGERE OPLYSNINGER
(01) 96 66 00



KIRK ELECTRIC

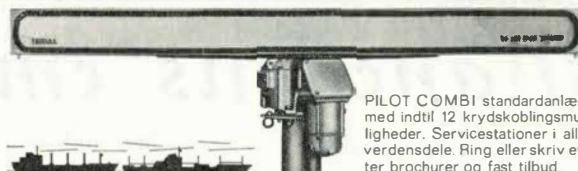
KIRKEBJERG ALLE 86 . GLOSTRUP . (01) 96 66 00
ARHUS C: FREDERIKS ALLE 64 . (061) 314 50

TERMA RADAR PILOT



Et stadigt stigende antal navigatører foretrækker denne radar på grund af dens fremragende billedkvalitet og enkle betjening. En pålidelig, robust radar, der kan leveres til fordelagtige priser i følgende versioner

- 7 kW spidseffekt
1/4 - 12 sømils rækkevidde
- 20 kW spidseffekt
1/2 - 36 sømils rækkevidde
- 20 kW spidseffekt
1/2 - 48 sømils rækkevidde



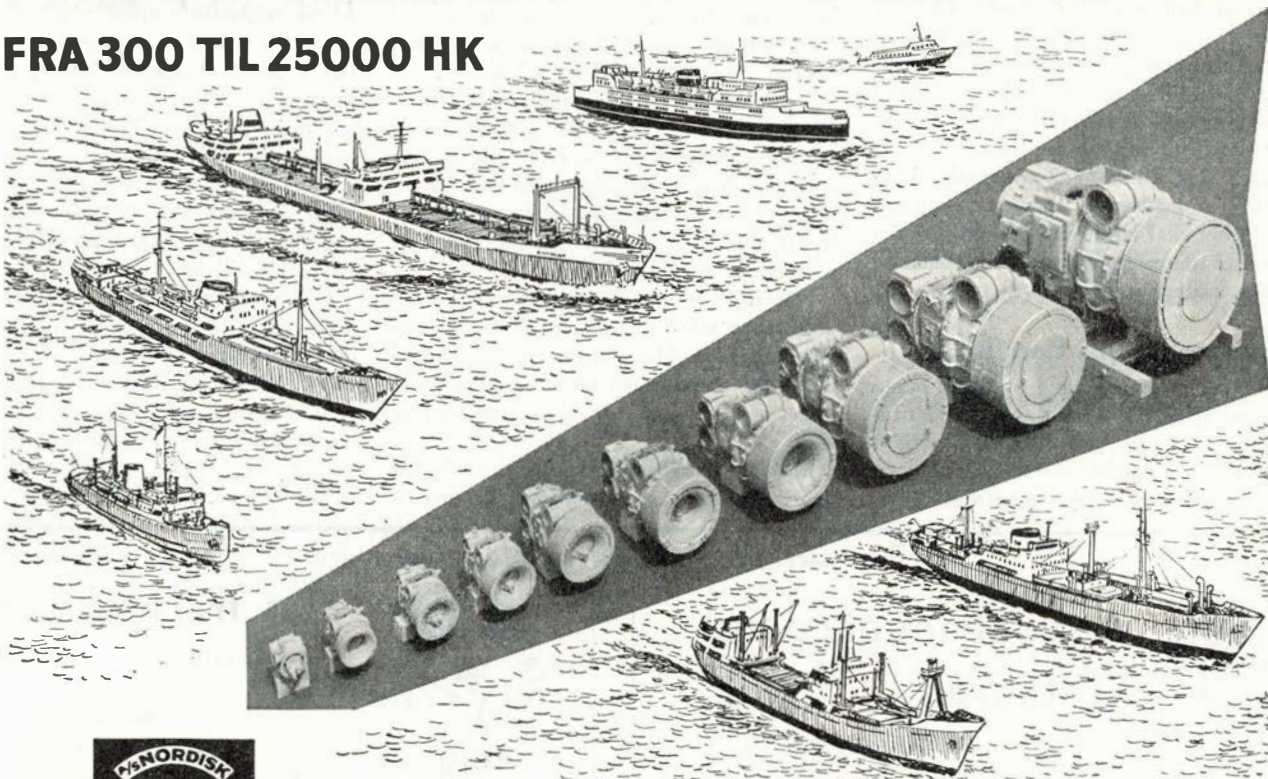
PILOT COMBI standardanlæg med indtil 12 krydskoblingsmuligheder. Servicestationer i alle verdensdele. Ring eller skriv efter brochurer og fast tilbud.



**TERMA
ELEKTRONISK
INDUSTRI A/S**

Salgskontor for Danmark: Sølvgade 9, Kbh. K. B.Yen 406
Fabrik og hovedkontor:
Finlandsgade 12, Aarhus N. tlf 061-69900, telex 4599

TURBOTRYKLADERE FOR ALLE MOTORTYPER FRA 300 TIL 25000 HK



V. FARIMAGSGADE 7 . KØBENHAVN V . TLF.(01) 156210

Sporombygning på Taulov st.

Om et halvt års tid har man fuldført den store ombygning på Taulov station, som har stået på i nogen tid. Ombygningen omfatter, at begge hovedspor fra Fredericia til Kolding skal forsynes med betonsveller, yderligere skal anlægges nyt hovedspor gennem Taulov, nyt overhalings- og krydsningsspor, og videre kan nævnes, at der skal anlægges nye perroner og bygges en gangbro over banen til perronerne, således at der ikke mere skulle være fare for, at de rejsende bliver kørt over af toget.

– Det var planen, at der skulle være bygget en perrontunnel under sporene, men på grund af dårlige jordbundsforhold ville denne blive for kostbar at udføre.

Når ombygningen af Taulov station er fuldført, vil den være en af de mest moderne i landet. Det eneste, man ikke

rører ved, er hovedbygningen, som får lov at stå i sin oprindelige skikkelse. Første led i ombygningen er allerede sket, idet sikringsanlægget er blevet fornyet, så strækningen mellem Fredericia og Kolding har fået automatiske blokanlæg.

Hydrofojlådene til Malmø en succes

Sidste efterår gav finansudvalget tilslutning til køb af to hydrofojlåde til ruten København–Malmø. Denne trafik er blevet en stor succes. For i år vil passagertallet blive på godt 300.000, og i 1966 regner man med at transportere omkring 500.000 med de meget hurtige både.

Foruden de to hydrofojlåde, »Øresund råder over, har man chartret en reservebåd. Kontrakten udløber i november næste år, hvorfor man nu søger om tilslutning til, at den kombinerede dansk-svenske hydrofojlåde udvides med end-

nu et skib. Det koster 4 mill. kr., som skal deles mellem Sverige og Danmark.

Trafikministeren har derfor ansøgt finansudvalget om en bevilling på 2 mill. kr. til anskaffelse af en ny hydrofojlåde, samt næsten en mill. kr. til erhvervelse af A/S Sundfarts rettigheder på sejlads til Malmø.

Køge Bugt S-banen

På et orienteringsmøde om denne bane oplyste trafikministeren, at man er gået i gang med dette anlægsarbejde. På strækningen Dybbølsbro–Vallensbæk er allerede udført en række nødvendige projekteringsarbejder, ligesom der er udført jord- og broarbejder. Vi tilstræber at gennemføre strækningen Dybbølsbro–Hvidovre som første etape, fordi den største befolkningskoncentration findes her. Den resterende strækning til Vallensbæk ventes færdig i løbet af 5–6 år forudsat, at vi får de nødvendige midler.

DSB Godsvognsfærge „ASA-THOR“

En nyskabelse i DSB's færgeflåde



Den 17. december skulle DSB's nye godsvognsfærge »Asa-Thor« være klar til aflevering, nøjagtig et år efter at Nakskov Skibsværft strakte kølen til færgen.

Det betyder dog ikke, at den nye storfærge straks sættes ind i trafikken, dette vil nemlig først ske efter nytår.

Besætningerne skal indøves i sejladsen med færgen, der byder på en hel del nyt automatik, ligesom der naturligvis må en passende tid til at gennemprøve den. – »Asa-Thor« vil blive oplagt ved den nye oplægningshavn i Halskovhavn, som er under bygning, og som der er sat alle sejl til for at få færdig til december.

»Asa-Thor«s faste skibsfører bliver

skibsfører J. E. Petersen, medens skibsmaskinmester J. B. Absalonsen bliver maskinchef. Af den simple årsag, at der ikke er passageraptering ombord, kan DSB ikke arrangere præsentationssejlad, således som skik er, men værftet præsenterede alligevel nybygningen for en række gæster. De fik færgen at se i Halskovhavn, hvor traktementet foregik på Halskov-Perlen.

ASA-THOR's data

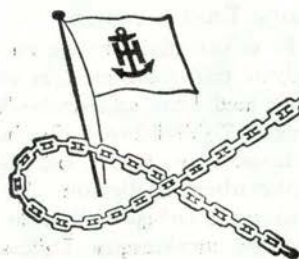
| | |
|----------------------------------|----------|
| Længde overalt | 131,70 m |
| Bredde over fenderliste | 17,70 m |
| Sidehøjde fra køl til vogndæk .. | 7,00 m |
| Fri højde på vogndæk | 4,85 m |

| | |
|-----------------------|-----------|
| Dybgang, lastet | 4,50 m |
| Fart, lastet | 18,5 knob |
| Hovedmaskineri | 10.000 HK |

Gør man sig egentlig noget begreb om den nye færges længde på 131,70 m? Men når det oplyses, at dersom man kunne lægge Københavns rådhusårn og Rundetårn ned på jorden, ville de give en samlet længde på 140 m, så forklarer dette billede bedre, hvor lang færgen er.

Den nye færge er af DSB anslået til at ville koste 25 millioner kroner, men det er naturligvis et beløb, der som alle andre priser i vore dage, er underkastet variationer med stigende tendens. Færgen

forøg sikkerheden
om bord...



M/F „ASA THOR“
er udstyret med

- RAYTHEON radaranlæg
- U. S. NAUGAHYDE betræksmateriale
- STRØMMEN elektrostat

AAGE HEMPEL

SKIBSUDSTYR

Løngangstræde 16 - København K - Telf. MI 6767

— *også til*

Europas største færge:
Statsbanernes nyeste M/F

ASA THOR

har

CALTEX OIL ^{A/s}

leveret

SMØREOLIEN



RADIOANLÆG

til ethvert formål

Leverandør af radioanlæg i
Danske Statsbaners færges



Ingeniørfirmaet

M. P. PEDERSEN

Lille Strandstræde 14 . Kbhvn. K . CE 9513

er hypermoderne, siger Nakskov-værftet og DSB's teknikere, og tåler ikke sammenligning med nogen tidligere jernbanefærge.

Ved licitationen blev der givet særpriser på både maskineriet og selve færgen, og fire tilbud på færgen og otte på maskineriet. Specialtilbudet gik altså alligevel samlet til Nakskov Skibsværft.

Færgen har fire jernbanespor, og sporskifte ombord, idet den skal passe til de eksisterende tre-sporede færgeklapper.

Færgen vil kunne rumme 40 godsvogne, hvilket tilnærmelsesvis svarer til et normalt fuldt godstog.

Færgens maskineri

Som den første DSB-færge udstyres nybygningen med to Ka-Me-Wa skruer med vendbare blade, og får også en tværskibs bovpropel.

Manøvreringen af færgen kan således ske fra komandobroen i enhver henseende, og der bliver rådighed over to hovedmotorer af typen 750/V.B.F./90, der samlet yder 7800 BHK ved 200 omdrejninger og kan give færgen en hastighed af 17,25 knob. Det er en stærk maskine og en stor fart på en jernbanefærge. Færgen udstyres ikke med henblik på isbrydning, men det er givet, at en færge af denne størrelse og konstruktion vil kunne passere betydeligt sværere is end sine forgængere.

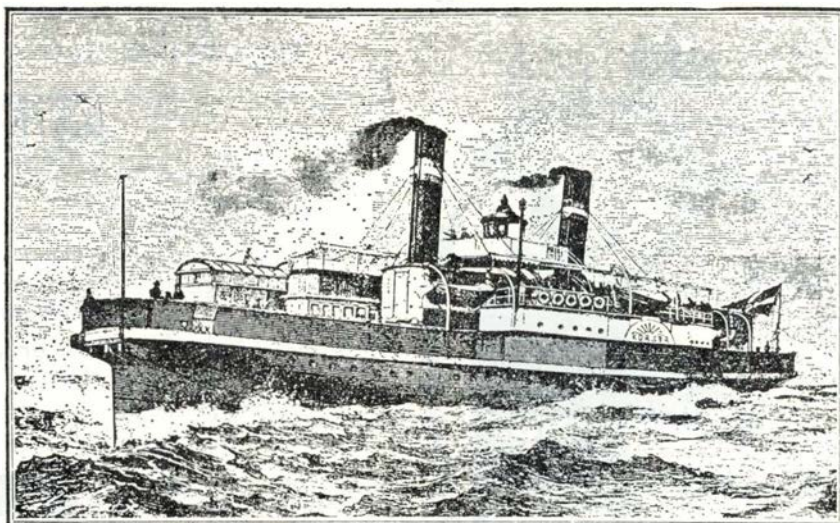
Færgens linjer er som nævnt lavere end de hidtidige færger, og den adskiller sig fra andre jernbanefærger ved at have en lille ekstra kommandobro på en platform agter, hvorfra man også har fuldt manøvreudstyr over færgen. Det betyder meget ved manøvrering ind og ud af havn.

Mange nye færger har i de senere år haft ejendommelige strømlinjede og diminutive skorstenskonstruktioner, men DSB-færgen har en »gængs« skorsten i normal størrelse, der kan ikke siges andet, end at det klæder en DSB-færge. Et sæt moderne twin-skorstene med udstødning gennem »halefinner« ville næppe have været nogen skønhedsåbenbaring på denne nybygning, selvom de måske havde betydet tekniske fordele.

Vogndækket

Færgens vogndæk udnyttes i fuld bredde, og der er ingen køjer i dens sider. Bortset fra en smal opbygning midt i vogndækket, bliver der kun plads til godsvogne ombord. Færgens last skal ombord og fra borde via stævnen, der har rulleporte, som skydes til side. Færgens dæk er firkantet, og det sidste stykke ud til stoppebommene er åbent til fri luft, mens vogndækket er helt overdækket.

Under vandlinjen er færgen noget mere strømlinjet, end man er vant til med fær-



DSB første Storebælts-færge »KORSØR« 1883

SM-LAMPEN



*-første
førende*

DANSKE



M/F »ASA THOR«

Nybygning nr. 174
fra Nakskov Værft

Statsbanernes nyeste færge på Storebælt
er udstyret med samtaleanlæg fra

SINUS

A/S TELE-CENTER

KIRKEBJERG ALLÉ 86 - GLOSTRUP
TLF. (01) 96 18 88



Vi ønsker Dem

en Glædelig Jul

og

et Godt Nytår

KASTRUP-HOLMEGAARD

ger, hvor der er krav om megen plads under hoveddækket, og dette bidrager naturligvis også til den gode fart nybygningen vil kunne skyde. Kun hvor hovedmotorerne står, har færgen fuld bredde under vandet.

Under hoveddækket optages store dele af pladsen til trimtanke, således at færgen altid kan bringes i normalstilling, uanset hvor ulige vægten af godsvogne ombord måtte være fordelt

Sporlængden på denne gigant-gods-færge, som gerne skulle gøre det af med mange af de frygtede »godsvognspukler« ved Storebælt, er 155 meter længere end skinnerne på den største af DSBs tresporede færges.

Mandskabets opholdsrum

For mandskabet ombord vil færgen blive et dejligt tjenestested. Alene det at mandskabsrummene er kommet »over vand« er i sig selv et betydeligt fremskridt, men al aperingen ombord er til lige indrettet således, at besætningen kun kan have grund til tilfredshed.

Kabyssen er placeret forrest, lige under kommandobroen, og officers- og matros-messerne på hver sin side med pragtfuldt udsyn fremad og til siderne. – Samtlige mandskabskamre er placeret i den lange overbygning med vinduer og frit syn ud over vandet, medens toiletter, baderum m. v. er samlet midt i overbygningen med en gang på hver side.

Kaptajnens kahyt er placeret sammen med radiatorummet lige bag kommandobroen i en lille opbygning på skibets overbygning. Udover de allerede nævnte installationer har skibet naturligvis alle moderne tekniske hjælpemidler til navigation m. v., herunder to radare, en på hver sin kommandobro.

Det er meningen, at færgen så vidt muligt skal holde fridag hver søndag, for at være i takt med godsvognslæsningen. Færgen har en besætning på 26 mand.

Der er al grund til at lykønske DSB med nyårhøvelsen, der vil blive et virksomt led i bestræbelserne for at skaffe godsvognsforsendelserne frem så hurtigt som muligt.

Vi har modtaget . .

Røsten i Ry

Ifølge Jyllandsposten er der sat en protestaktion i gang i Ry, hvor beboerne 28 gange i døgnet hører en automatisk damestemme fra stationen: »Gå ikke over sporet. Der kommer et tog.«

Signalvæsenet undersøgte sagen, og har under 8. november 1965 ladet nedenstående indføre i stationens telegrafjournal:

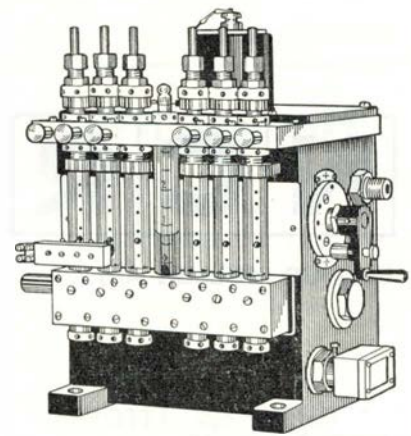
Ak kære lille pige,
du må ikke skrike
op om kommende tog,
så er du ej rigtig klog.
Du må din stemme dæmpe
og tale pænt med lempe.
Vi sender dig en fin sordin,
så stemmen kan blive rar og fin.
Vi håber da, at folk i Ry
vil juble højt i vilden sky!

Gode jernbaneven!

Jeg var meget glad for V. E. Johansens artikel i oktober-nr. om Struer-Langåbanen. – At Struer blev endepunkt for både banen fra Langå og fra Esbjerg, har konsul og hotelejer Schou nok haft nogen indflydelse på, da Schou på såvel daværende som senere tidspunkt var en af Vestjyllands matadorer. Jernbanehistorisk siger man, at det var den daværende jernbanestyrelse, der fandt ud af, at det netop var og skulle være Struer, fordi man på et så afsides liggende sted kunne uddanne og dygtiggøre de den gang unge i administrationen til større stillinger. Her drejede det sig kun om tjeneste og atter tjeneste, for her var intet forlystelsessliv, der kunne virke distraherende på de unge mennesker.

Om det ene eller det andet er rigtigt får stå hen.

Når V.E.J. skriver, at der ingen større uheld har fundet sted omkring Skive, vil jeg gerne bemærke, at jeg endnu ret tydelig husker d. 22 december 1906, da



HANS JENSENS

Fabrik for Tryksmøreapparater
MESSINAVEJ 2 . KØBENHAVN S
Telefon Amager 4486 . 4430



A/S Islebro Tømmerhandel

Islebrovej 47, Brønshøj. Tlf. *94 67 47

Alt i trævarer, vinduer, døre, flagstænger, havemøbler, tørvestrøelse

Petroleum
Brændselsolie



FRISKO IS

til desserten . . .
bestil den hos vore forhandlere

*En glædelig jul og et godt nytår med tak for hjælpsomhed
og godt samarbejde i 1965.*

1/5 JERNBANEREKLAMEN

NCR

EMILIUS MØLLER A/S

NATIONAL Kasseapparater
Bogholderimaskiner Regnemaskiner
EDB ANLÆG OG EDB SERVICE

KØBENHAVN - VIMMELSKAFTET 38 - CE. 1555

| | | |
|----------------|---------------|---------------|
| ODENSE | ARHUS C | AALBORG |
| KONGENSGADE 42 | (061) 2 59 00 | VESTERBRO 82 |
| (09) 12 90 55 | RYESGADE 33 | (08) 12 07 22 |

Charles Larsen

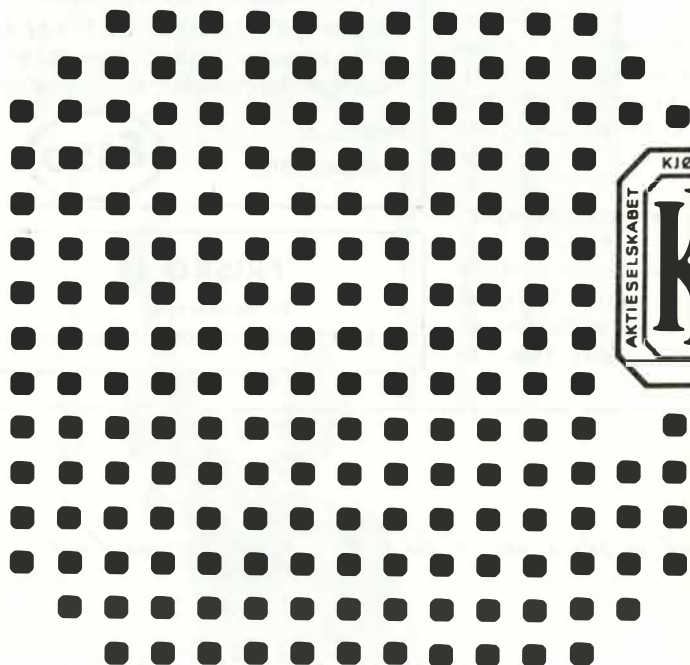
Murermestre - Ingeniører - Entreprenører

GRIBSKOVVEJ 2
Ø.

TLF. 29 46 11

HER ER 200 PUNKTER

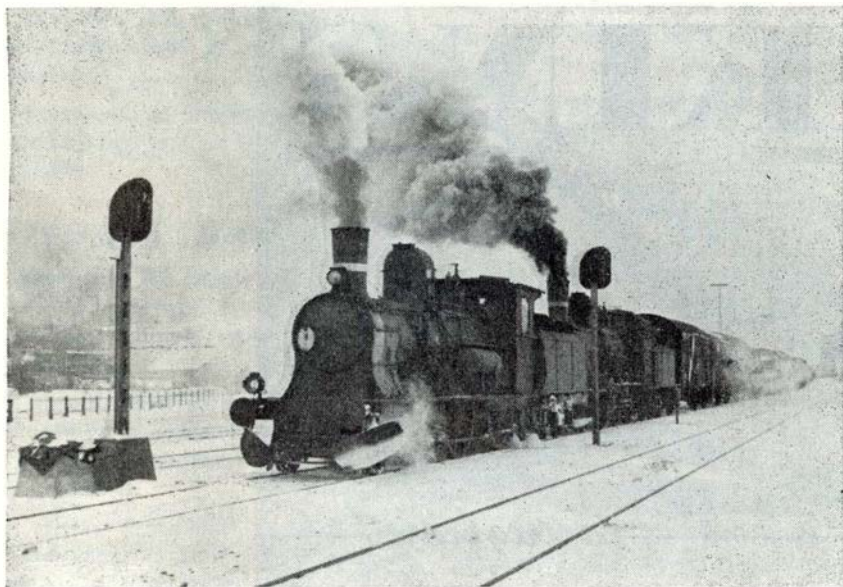
og der er 200 steder i landet hvor der ydes HANDELSBANK-service



**altid
med i
billedet**

HANDELSBANKEN

Månedens foto



C 717 + D 830 fra Kalundborg med 1000 t på krogen

Foto: Sv. Jørgensen

morgentoget fra Struer med forspandsmaskine og 19 vogne kørte mod stoppebommen i Skive, hvorfra toget skulle rebrouser ind på stationen. Skinnerne var den morgen meget fedtede, ligesom vejret var meget usigtbart og intet lys på stoppebommen. Uheldet havde det sorgelige forløb, at lokofører Bonnez blev skoldet ihjel af den udstømmende damp fra maskinen. Lokofyrbøderen faldt med hele tenderens kulbeholdning over sig ned fra maskinen og pådrog sig hårde kvæstelser. Bageste maskine væltede i grøften, men her holdt dampør og vandstandsglas tæt.

Det var en meningsløs ulykke, og det er næsten utroligt, at der ikke på dette

sted skete flere alvorlige ulykker indtil den nye Skive stations åbning.

N. P. Nielsen, Roskilde.

Erindres det...

For 50 år siden .. December 1915 ..

Arbejdet med *Hornbæk-Gillelejebanen* skrider godt fremad. Banens nye loko skal leveres med stålfyrbokse, da kobber ikke kan fremskaffes. De nye loko skal leveres i marts 1916.

★

Underbygningen af hele banestrækning

Ferie- og udflugtssteder

HOTEL EBELTOFT

stedet hvor man spiser godt og billigt

Ren kaffe

Lis Pedersen - Ebeltoft - tlf. (063) 4 10 90

Vi bor og spiser på

HOTEL WESTEND

Randers - Tlf. (064) *2 53 88

Værelser med moderne komfort til moderate priser.

Man bor og spiser godt på -

MISSIONSHOTELLET

Slotsgade 5 - Hillerød

Tlf. (03) 26 01 89 og (03) 26 21 95

Hyggelige selskabslokaler

Afholdshotellét

Fyensgade 26 - Fredericia

Hansigne Hansen

Hyggelige værelser - god mad og kaffe

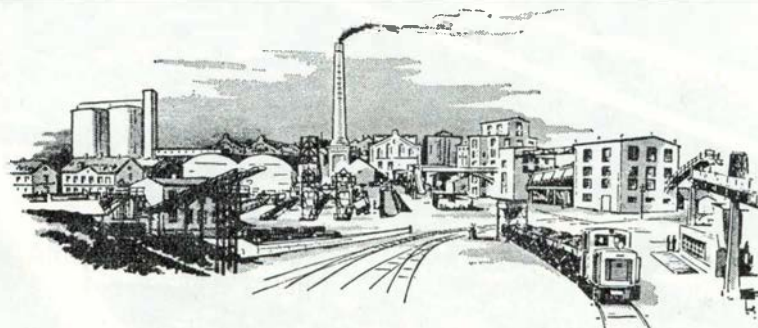
Tlf. (059) 2 01 48

Missionshotellet ANSGAR

Prinsensgade 14-16 - Ålborg

Telefon (08) 13 37 33

God mad - gode værelser



AKTIESELSKABET
DE DANSKE SUKKERFABRIKKER



HØJGAARD & SCHULTZ A/s
RS-JERNBETONSVELLER



gen *Hørve-Værsløv* er overdraget entreprenorfirmaet Flansen for kr. 370.000.

Kystbanen til Køge. - Denne bane spørger atter, nu foreslås den bygget og drevet som privatbane, men så svært bygget, at den kan tage tung trafik. Planen bliver meget kraftigt støttet af byerne langs den eventuelle ny bane.

Store tyverier af morfin fra *ambulance-togene* i Fredericia, hvor 80 kasser er tømt for morfin.

For 25 år siden . . . December 1940 . . .

Statsbanerne har bestilt 300 nye godsvogne - 16 bogievogne moderniseres, samt 6 damploko af litra E. typen og 6 rangerloko litra Q.

En *engelsk spærreballon* standsede d. 6. toggangen ad hovedbanen til Ringkøbing, idet dens svære barduner havde grebet fat i skinnelagemet.

På *Ålborg Privatbaner* skete d. 19. et togsammenstød på Storvorde st. på Hadsundbanen, idet et godstog kørte ind i et på st. holdende persontog, hvorved persontogets loko blev afsporet. I toget befandt sig 40 skolebørn, men ingen kom noget til.

Sagt og skrevet

Skive H

- Som forholdene er nu, er stationen ganske vist ikke for stor, men når Vestallingbanen - og evt. også Nordsallingbanen - nedlægges, har vi mere plads end vi nogensinde får brug for. Havde man kunnet tage disse ting i betragtning, da banegården blev projekteret, kunne mange penge være sparet,

siger stfst. E. C. Clausen, Skive H.

DSB's rejsende

- Rejsende over kortere strækninger er tabt, men jeg tror, at folk, som rejser langvejs, vender tilbage til togene. Den enkeltes transport på vejene er efterhånden forbundet med så stor risiko, at det kræver stor anspændelse at klare sig igennem.,

har stfst. Gunnar Skov, Randers, sagt.

Tommerup-Assens banen

- Nedlæggelse af personbefordringen på Assens-Tommerupbanen vil betyde en besparelse for DSB på 800.000 kr. om året, sagde gdr P. E. N. Skov.

Lyntog »Kongeåen«

- Hvad i alverden skal et navn »Kongeåen« til? Navnet for en uretfærdig grænse fra 1864. Det gør en ondt at læse dette, og lad det aldrig ske, men lad os beholde det - i mine øjne - smukkeste navn »Sønderjyden«.

fh togfører H. A. Hansen, Lyngby.

Om arbejdsglæde

- Det er en fejl, der er begået, at folk fik noget at leve af, men de fik ikke noget at leve for. En anden fejl er, at alt for mange keder sig ved selve deres gerning, og det er meget værre end at kede sig i sin fritid, for det gør ens indsats meningsløs undtagen som et middel til at sikre sig en lønningspose.

Ove Hoff.

I få linier . . .

Personalet på *Tommerup-Assensbanen* har fået besked på at søge andre steder hen, hvilket er ensbetydende med, at banen kun opretholdes som godsbane fra den kommende sommerkøreplan.

DSB har udbudt broarbejdet ved en underføring for Prinsholmvej i *Nykøbing F* i licitation, samt bygning af en ekspeditionsbygning ved *Vangede station*.

Ferie- og udflugtssteder

Hotel Mogenstrup Kro

Restaurant - Selskabslokaler
Haveatrium i skønneste omgivelser.
For kongresser, firmaudflugter eller familiens egne fester.
Selskaber indtil 400 cuverter.
Weekend og pens. Musik i sæsonen.
Idyllisk beliggenhed ved Næstved-Præstø landevej.
Mogenstrup Kro pr. Lov.
Bord- og værelseb. (03) 761 Lov 130

Restaurant

HOTEL VEJLE

vis a vis banegården i Vejle
Borgvold 4 - VEJLE - Tlf. (0581) 151

BAR - MUSIK - DANS

Dagens middag: 3 retter kr. 8,75

MISSIONSHOTELLET

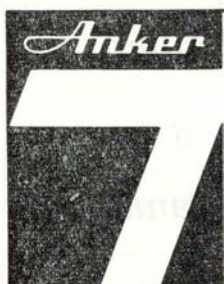
Storegade 9 - Tønder
Tlf. (047) 2 21 08

HOTEL KIKKENBORG

Bramminge - Tlf. (051) 7 31 90

HOTEL SKJERN

K. Orloff Lauridsen
Bredgade 48, SKJERN. Tlf. *39



Systemsikker
databehandling

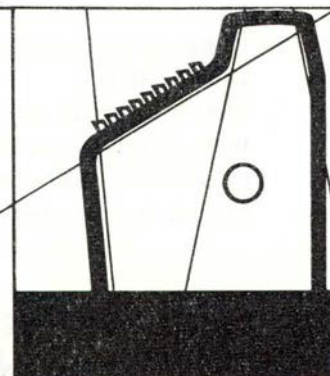
ANKER 7 - raffineret udbygget med moderne pultformet tastatur tilpasset alle detailhandelens krav til et moderne let betjent kasseapparat
ELEGANT - HURTIGT - SYSTEMSIKKERT

1/5 ANKER KASSEAPPARATER
FREDERIKSBERGGADE 28
(foran på strøget)

MI 2677

AABENRAA
6 2377
AARHUS
2 2677

AALBORG
2 2677
ODENSE
12 2677

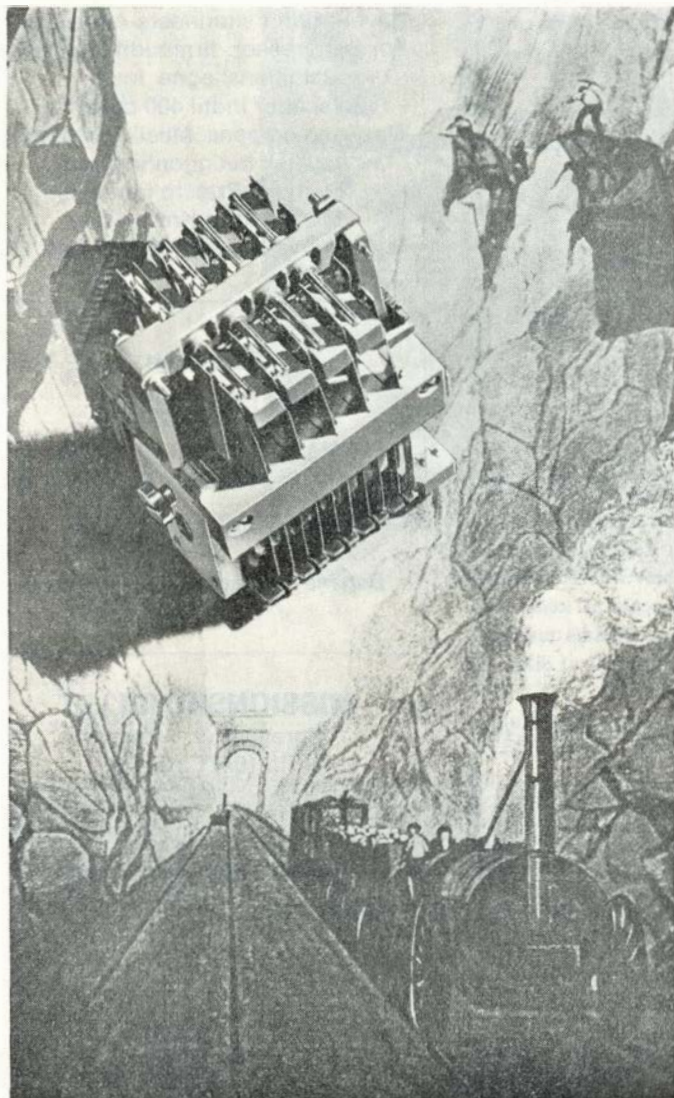


den nye form

Anker 7

HAR DESUDEN ALLE DE KENDTE FORDELE

FORTID — FREMTID



I trit med den ekspansion, der har fundet sted på det jernbanetekniske område, har DSI A/S for sin part fulgt udviklingen op på det sikrings-tekniske felt.

Med et historisk motiv som baggrund præsenteres her relæ type RJ, der er grundelementet i fremtidens sikringsanlæg opbygget efter geografisk skemasystem.

DANSK SIGNAL INDUSTRI A/S

FINSSENSVEJ 78 - KØBENHAVN F - FASAN 6767



BAGAGEVOGN

Lad længde..... 180 cm

Lad bredde..... 70 cm

Lad højde..... 50 cm

GAR-TEK

ROSKILDEVEJ 349 - VALBY - TLF. 70 09 09

Transportvogne til alle formål



Signalanlæg

Uranlæg

Telefonanlæg

L. M. ERICSSON A/S

FINSSENSVEJ 78 FASAN
KØBENHAVN F 0132 6868

I løbet af foråret oprettes nyt rejsebu-reau på *Helsingør station*.

★

Dansk Jernbane Orkester Forbund holder næste års *landsorkesterstævne* i Randers i maj måned, med deltagelse af 14 danske jernbaneorkestre samt et jernbaneorkester fra udlandet.

★

Herlufmagle station nedlægges ved køreplansskiftet i maj næste år.

★

Tyske Forbundsbaner har planer om at bygge en ny dobbeltdekket-færge til Rødby-Puttgarten overfarten til afløsning af færgen »Deutschland«.

★

Blandt 6 ansøgere til ny banegårdsrestauratør i *Svendborg* blev overtejner ved hotel Imperial, Erik Minor, København, antaget.

★

Når fjernstyringen af strækningen Struer-Skive bliver færdig lidt ind i det nye år, nedlægges stationerne *Handbjerg* og *Hvidemose*.

★

Holstebro st. er blevet forsynet med vognbjørn.

★

Der er planer om at gøre den private bane *Mariager-Faarup* til veteranbane, når driften indstilles 31. marts 1966.

★

De to samarbejdende entreprenørfirmaer *Højgaard & Schultz* og *Monberg & Thorsen* afgav det laveste tilbud, 35 mill. kr., på bygningen af en ny godsbanegård i København.

★

DSB vil købe et prøveeksemplar af et nyt diesel-elektrisk loko, som *Nohab* i Sverige har under bygning. Det får 3.000 HK motorer mod My'ernes 2.000 og vil kunne trække selv lange tog med stor fart op ad stejle stigninger ved tilkørslerne til en kommende Storebæltsbro. Ved at bygge broens tilkørsler stejle spares der henved 200 mill. kr.

★

Fra 1. december 1966 skal alle nye biler, motorcykler og knallerter have *støjdæmpende tændingssats*, således at forstyrrel-

ser i modtagning af FM radio og fjernsyn skulle forsvinde.

★

Det nordiske *jernbane-fodboldmesterskab* vandtes i år af Danmark, der ved slutkampen i Helsingfors efter forlænget spilletid besejrede Sverige med 3-2.

Hold dig i form

Bilistens hjerte

Et pludselig ildebefindende, ofte i forbindelse med overbelastning af hjertet – om ikke hjerteslag – er ingen sjælden foreteelse hos bilisten bag rattet af i dag: Død af hjerteslag, sunket sammen bag rattet, inden vognen blev slået til vrag – desværre alt for ofte ved sammenstød med en modkørende vogn. Det er sandsynligt, at bilisten ikke tidligere har haft problemer med hjertet, hvorfor tilfældet kan synes højt usædvanligt – hvad det imidlertid ikke er efter de faktiske forhold.

Grundet talrige undersøgelser ved man i dag, at selv bilister uden skavanker af nogen art under kørslen er udsat for en meget stor psykisk belastning, dels på grund af den koncentrerede opmærksomhed, dels affødt af sindsbevægelser og emotion.

Den heraf følgende større kredsløbsbelastning kan selv hos kredsløbssunde bilister forårsage et misforhold mellem tilførsel af ilt og den iltmængde, der nødvendigvis skal tilføres hjertemusklen. En følge af denne »ernæringsforstyrrelse« kan blive hjerteslag.



Kores
CARBONPAPIR
-det står helt klart

L. C. GLAD & CO. A/S

Første danske fabrik
for mineralske smøreolier

København K.
Grundlagt 1880



AMAGER BILEN

Ring til
50 12 60
- og bliv tilfreds

»De Danske Østersøfærger«s

DSB
Restaurationer
GEDSER RØDBY FÆRGE

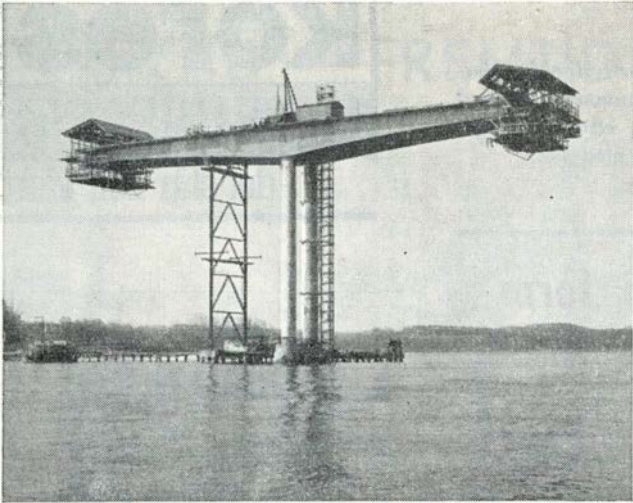
DSB Restauration »Færgetroen«,
Rødby Færge



Banegårdsrestaurasjonen

HILLERØD

TOM VALÈT



SVENDBORGSUNDBROEN UNDER BYGNING FOR
SVENDBORG AMTS VEJVÆSEN EFTER PROJEKT
AF PROFESSOR I. G. HANNEMANN OG
CIVILINGENIØR POUL MØLLER NIELSEN

MONBERG & THORSEN A/S
CIVILINGENIØRER & ENTREPRENØRER
KØBENHAVN

C. F. Riedel & Lindegaard A/S

Maskinfabrik og Jernstøberi
Kingsgade II - København V. - CE. 2648



Centralvarme . Gas . Vand og sanitetsanlæg
Sporskifter . Strålevarme

DANSK SOJAKAGEFABRIK A/S
(A/S DET ØSTASIATISKE INDUSTRI OG PLANTAGE KOMPAGNI)
ISLANDS BRYGGE 24 . KØBENHAVN S



A/S N. P. Nicolajsen

TØMMERHANDEL

Røde Mellemvej 1

Tlf. *50 81 81

Telegram adresse:

Timbers

København S.

Dragerforeningen
Hovedbanegården

besøger alt

Telefon 15 21 62

De lettes for tyngende byrder

når De benytter



Hovedbanegårdens Garderobe

K. W. JØRGENSEN

Man blev 60 - og hvad så?

Samtale med gdr. P. E. N. Skov

Under denne overskrift har »Berlingske Tidende« haft samtaler med kendte mænd, der har passeret de 60 år, og vi synes, at samtalen med gdr. P. E. N. Skov, DSB, giver et særdeles positivt billede af generaldirektørens store menneskelighed og hele være- og handlemåde:

Vi mødtes en eftermiddag i hans arbejdsværelse på 1. sal i Sølvgade 40, engang Sølvgades Kaserne. Der har P. E. N. Skov tilstrækkelig plads, men hans kontor er hverken af størrelse eller af udstyr som mange andre topmænds. Han skar selv ned, da han kom.

Af beskedenhed? Det er ikke sikkert. Forklaringen var snarere, at gav han afkald på en snes kvadratmeter, kunne der skaffes yderligere et værelse.

P. E. N. Skov, nu i sit 62. år, satte sig ved sit bord, der er uden ophobede papirer eller andet, der venter. Han er, som man ved, enten fordi man kender ham, eller fordi man i tidens løb har set mange billeder af ham, af gennemsnitshøjde. Nu adskilligt tyndere end for nogle år siden, ja, rent ud af de slanke. Hans hår er gråt, hans træk levende, man ser på ham, at han følger med i, hvad der sker omkring ham. Af væsen er han venlig uden skulderklapperi. Han siger ikke alt for meget, ikke ad gangen, men svarer uden tøven på spørgsmål, man stiller ham.

Da han havde tændt en pibe, sagde man:

- De ved jo, hvad vi kan tale om.

- Ja, svarede han, det er gået op for mig, og jeg kan begynde med et citat fra Deres avis for nogle år siden. En nøgtern mand på 60 sagde, da en 50-årig spurgte ham, hvilken forskel der er på at være 50 og 60 - at er man blevet 60, så véd man, at der ikke er så længe igen.

Det er der jo ikke, end ikke om det skulle gå sådan, at man blev firs.

Er man - som jeg - blevet 60, og er man tjenestemand, så kan man tælle dagene,

fordi tjenestemænd som bekendt skal gå, når de er 70. Man kan naturligvis også tælle, når man er 50 eller 40, men man gør det ikke. Med tyve eller tredive år tilbage er der masser af tid. Synes man da.

- Mærker De nogen forskel hos Dem selv, efter at De er blevet 60?

- Ikke fra dag til dag. Men efter sit 60. år tænker man tiere på sin alder, end man gjorde tidligere.

Da man var 40 og 50, kunne man arbejde så længe, man havde lyst, næsten da, og sove, når der var lejlighed dertil. Efter at jeg er blevet 60, er min nattesøvn noget af det, jeg værner mest om. Der er jeg så heldig stillet, at jeg sover godt. Heller ikke dette lille og meget personlige område har dog nogen regel uden undtagelse. Skal et eller andet vigtigt spørgsmål løses, ja, så kan sådan løsning, indtil den er gennemført, meget vel holde mig vågen i alt fald en del af natten.

Jeg taler i denne sammenhæng udelukkende som jernbanemand, for det har jeg været i nu 45 år. På en station slutter man sin dag, når vagten er forbi og afløseren kommet. Det gælder store og større som mindre stationer. I administrationen derimod kan en sag forfølge én, selv om man lægger sagen til side, når man går.

- Er afgørelser i person-spørgsmål blandt de værste?

- Nej, ikke blandt de værste. De kan kræve megen omhyggelig overvejelse og en rum tid, men en eller anden gang finder man - sammen med andre - ud af, hvad man synes er det rigtige.

Dyrtidstillægs-spekulationer

Men den dag, man får at vide, at prisetallet er steget så meget, at der skal udbetales yderligere to portioner dyrtidstillæg, kan man ikke lade være at grunde over, på hvilket måde man skal skaffe de 35.000.000 kroner, som det drejer sig om for vort vedkommende.

Jernbane-Bladets særtryk

Danske Jernbanestationer
i muntre tegninger og vers
68 illustrationer - kr. 5,00

*

Erindringer fra GDS og HHGJ
44 sider, 30 illustrationer - kr. 5,00

*

E. A. Lynges
Erindringer fra DSB 1909-1963
48 sider - illustr. - kr. 3,75

Indsend beløbet til postkonto 600 82
JERNBANE-BLADET
Hvidovre

Vel skal vi ikke selv ud at grave penge op eller låne dem. Men - siger man til sig selv: - Det kan ikke gøre regnskabet bedre.

- Har man overvejet takstforhøjelser?

- Vi har jo lige forhøjet vore takster, og kan ikke begynde forfra et halvt år efter. Allerede af konkurrencemæssige grunde kan vi ikke sætte priserne op, hvis vore konkurrenter ikke også gør det. Og det gør de ikke, fordi de ikke har samme udgifter, som vi har.

- Hvad tænker De dér på?

- Jeg kan vist nøjes med et enkelt eksempel. Vi skal holde sporet vedlige, flere tusind kilometer spor, vore konkurrenter på landevejen derimod betaler meget lidt til *vejenes* vedligeholdelse.

- Har tanken på de 35.000.000 kr. holdt Dem vågen?

- Ja. Ind imellem. Spørgsmålet er ganske vist politisk, men det er os i JERNBANEN, der driver forretningen til daglig. Vi kunne spare, hvis vi foretog en begrænsning af personalet ud over den, der følger af en fremadskridende, afpasse-rationalisering. Men at skulle afskedige og for en del pensionere 1200-1500 mand med kortere mellemrum, den tanke er umulig.

Gælder det rejser ... så

VERDENSREJSEBUREAUET

WAGONS-LITS//COOK

VESTERBROGADE 2 - V. - TLF. Mi 2747*

ikke dyrere ... men bedre

Alt i tandteknik

Reparationer . Omstillinger og underføringer

Martinus Schmidt

Mariendalsvej 12c - FA. 880

**Den Lollandske Landbostands
Sparekasse
Maribo afdeling**

Torvet 7 . Maribo

Telefon 53 og 153

Aktieselskabet
Diskonto- og Laanebanken i Maribo
(MARIBO BANK)

Byens og oplandets bank i over 100 år

Aktieselskabet
P. HATTEN & CO.

Nakskov - Maribo

Aktieselskabet
C. A. QVADE & CO.

Maribo - tlf. (03) 885 - 1111



Værktøj for vej- og jernbaneanlæg

- således omfatter vor produktion bl. a. stengrebe og skovle
til såvel stats- som privatbanerne

DANSK STAAL INDUSTRI A/S

af 1933

Kongens Lyngby



KUL - KOKS OLIE - OLIEFYR
TRIA 6666

J. SAABYE & O. LERCHE A/S

ingeniører & entreprenører

TELEFON MINERVA 2550

B & T



Byg SVENSK på DANSK

Forlang brochure over
fritids- og helårshuse

RINGLINGHUS

KALUNDBORG - tlf. *1800

NB Se fritidshusene ved JKL-færgen i Kalundborg

DANSK

LANDTEKNIK

T. DRAGSTRUP

Strandgade 45 - Helsingør

Tlf. 21 45 18



— ogsaa Deres flamme

BRABRAND

Løgstør - Vejen - Odense - Næstved



TELEFON
23 21 48

DET ER SMØR'ET
DER GØR'ET

**Leifs
Konditori**

BAGERMESTER BJARNE RASMUSSEN
STRANDVEJ 356 - ESPERGÆRDE

– Der skal nu nok være dem, der mener, at som chef i en storvirksomhed som DSB har man det dejligt under *alle* forhold.

– Ja, det er der såmænd nok, men det må nu mest være dem, der ikke ved tilstrækkeligt om, hvad man har at gøre. – *Men* – og det skal jeg ikke skjule – jeg har et arbejde, der er interessantere end så mange andres.

Man har også muligheder for at præge den virksomhed, til hvis chef man blev gjort. Dette sagt i bedste forstand. Man skal ikke dominere og ikke herske. Selv har jeg altid prøvet at give betroede medarbejdere et selvstændigt ansvar, dels af hensyn til *deres* tilfredshed, dels til egen aflastning. Man kan *måske* lede en virksomhed på en mere kommanderende facon, det ved vi jo alle, men jeg er fuldstændig sikker på, at man kommer lettere igennem og når meget længere, når man har personalet med sig, end når man har det mod sig.

Før og nu

– Det mente De vel også, før De blev 60.

– Ja, selvfølgelig. Men i sine yngre år havde man noget nemmere ved at fare op og var tiere sikker på, at man *selv* havde ret. Skal jeg nu bekende, De sidder jo og frister, kan jeg såmænd gerne tilstå, at jeg i mine yngre år havde ord for en vis hid-sighed.

– Det kunne andre være nogenlunde ligeglad med, så længe De stod på *avances*-stignens nederste eller nedre trin.

– Nåh, ja. Engang for længe siden var jeg ansat i TRAFIKKONTORET her i Generaldirektoratet. En dag, da vi havde haft et møde, sluttede trafikchef N. C. D. Johnsen mødet med at sige: – Jeg takker alle, der har været med. Det var et fredeligt møde, bortset fra, at Skov sad og råbte op.

– Det var rart, at De fortalte også den historie. Råber De ikke op nu?

– Det kan vel ske. Men efter at man er blevet 60, tæller man tiere til 10, og lader være.

– Hvorfor gør man det?

– Det gør man vel af flere grunde. En af dem er nok, at man bliver roligere med alderen. En anden, at ens bredere erfaring skænker én en videre horisont. Det kan endelig være, at man ikke råber op, fordi *det*, man før råbte op om, nu står for én som et ringe eller ringere spørgsmål.

Lidt om personalet

Lidt om personalet

– Det er vel for resten blevet sværere at råbe højt nu, end det var for 25 år siden.

– Ja, det er det, det kan ikke være no-

gen hemmelighed. Der kan for eksempel være en pige i et kontor, der siger til sin chef eller en anden overordnet, at er han tilfreds med hendes arbejde, så kan hun gå med det samme.

Her hos mig har siddet ingeniører, der truede med at tage deres afsked, hvis vi ikke ville som de.

– Hvad ville de?

– Måske have højere løn, måske andet arbejde.

– Hvad svarede så *De*?

– Jeg kunne jo ikke svare andet, end at *ville* de gå, så *måtte* de gå.

– Gik de så?

– Nej, ikke som regel. Man fik gerne snakket dem tilfreds. Men lad mig her sige, at sådant var undtagelser, og at vi har haft mange flere glimrende unge mennesker end det modsatte. Mange flere. Men om dem hører offentligheden jo sjældnere.

I vort *togpersonale* f. eks. lægger man mærke til og skriver i aviserne om de ganske få, der træder ved siden af og glemmer de 99,9 pct. eller endnu flere, der gør deres arbejde, som de skal – ikke mindst i forholdet til vore kunder.

Nu skal De høre: For 45 år siden, da jeg begyndte i jernbanen og var på forskellige stationer, var FORVALTEREN, som vi kaldte stationsforstanderen, en mægtig mand, som folk i byen tog hatten af for. Det modsatte kunne – med undtagelser – overhovedet ikke tænkes. *Nu er det omvendt*. Det skal det også være, og jeg er glad for at kunne sige, at navnlig *vore unge* holder af forskellen på tonen før og nu.

Alder og sygdom

– En del af dem, der er blevet 60, møder sygdom.

– Ja, det kommer man jo ikke udenom. Vi mennesker slides. Selv har jeg været så heldig, at indtil dette øjeblik har sygdom ikke tyngt mig, nej, hvad sygdom angår har jeg været af de begunstigede, og jeg er notorisk af dem, der ikke ulejlig læggerne. Men det kan forandres fra dag til dag, fra time til time, det ved enhver af os.

Omvendt bør man sætte pris på et godt helbred og regne det for en gave, som man er glad for.

– Hvilke tanker gør De Dem om livets afslutning? Det må De i denne sammenhæng kunne svare på.

– Når man har set så og så mange, der gik med en sygdom i år efter år, før de døde, må man – efter min mening – regnes for heldig, hvis man falder om under sit arbejde. Men alt dette skal man nu ikke gå og gruble over. Jeg foregøbler mig ikke, at jeg bliver gammel, for det er jo sådan, at langt fra alle når pensionsalderen. På

den anden side vil jeg gerne blive gammel – forudsat at jeg bevarer min forstand. Alvorligere tilfælde af forkalkning kan være en ulykke.

Under overskriften »Har fire af fem familier uorden i privatøkonomien?« skriver redaktør Ove Sundberg i »Berlingske Tidende« bl.a., at flere og flere virksomheder i disse år går over til at udbetale lønningerne på den måde, at de overføres til en konto i et pengeinstitut. Det gælder også de offentlige institutioner. Kommunerne anvender normalt denne fremgangsmåde. Det er tanken, at inden for et kort åremål skal ikke blot alle statstjenestemandslønninger, men også tjenestemandspensionerne og lønninger til funktionærer og arbejdere i staten overføres til pengeinstitutterne. Banker og sparekasser regner med en forøgelse på henved 500.000 nye konti.

Ove Sundberg mener, at vi er på vej mod et system, hvor det bliver småt med rede penge, idet det er højst sandsynligt, at brugen af checks og kontokort vil være så udbredt om få år, at rede penge er det unormale.

Vi, der har lønningskonto, har vel allerede gjort den erfaring, at det i mange tilfælde er en fordel, at man kan ordne sine betalinger ved at sende en check. Men selv om udviklingen således allerede er i fuld gang, så vil det nok være praktisk indtil videre også at have et mindre beløb i kontanter til disposition.

Iøvrigt er det jo ikke noget nyt, at DSB-medarbejdere har lønningskonti. Den første aftale blev truffet for nogle år siden og pr. 1/1 1964 blev ordningen udvidet til at omfatte udbetaling af månedsløn til tjenestemænd, aspiranter og andet personale, der aflønnes over Generaldirektoratets lønningskonto.

Oprindeligt kunne en DSB-medarbejder ikke selv bestemme, hvor han ville oprette sin lønningskonto; i aftalen var det fastlagt, hvilket pengeinstitut, der skulle benyttes. Fra og med 1/1 1964 kan lønningskonti oprettes, hvor medarbejderen ønsker det, sådan at enhver kan benytte den bank eller sparekasse, hvor han eller hun nu engang føler sig bedst hjemme. Det kan man nu også, selv om man har sin lønningskonto i et andet pengeinstitut – man skriver blot en check hver måned på lønningsbeløbet og sætter det ind, der hvor man vil have sine penge stående – det er altså intet problem.

Alligevel kommer banker og sparekasser – også Handelsbankens afdeling i ankomsthallen på Hovedbanegården – stadig ud for DSB-medarbejdere, der tror, at de er »stavnsbundne« til et enkelt pengeinstitut – og så har DSB endda Frihedsstøtten stående lige uden for døren!

Erindringer fra Åbenrå Amts Jernbaner

ved stationsmester Hakon Hansen, Bonderup

Da banerne åbnede i 1899, var det under navnet: »Kleinbahn des Kreises Apenrade«. Af forståelig årsag var jeg jo ikke selv tilstede dengang, derimod har jeg kort efter genforeningen i 1920 daglig i tre år haft tjeneste sammen med en dengang ca. femoghalvtreds årig assistent, der ikke blot havde været med fra banernes start, men endog havde været med til at anlægge banerne. Han var en rar og saglig mand, der på vore vagter sammen fortalte mig meget om tiden ved banerne i den tyske tid. En del af det jeg husker, skal jeg her lade min hjemmelsmand genfortælle i resumé:

Da jeg efter afsluttet læretid havde valset rundt i Tyskland, som skik var, kom jeg tilbage til Aabenraa, hvor jeg er fra. Da skulle man netop til at anlægge Aabenraa-Graasten banen. Jeg søgte derfor ind til anlæget, og da jeg er faglært murer, blev jeg straks antaget til at udføre murerarbejdet ved de forskellige vandløb, hvor banen skulle over. Ved et ganske særligt tilfælde kom jeg næsten straks veldig på hat med ledelsen. Løgumklosterbanen, der allerede var vedtaget, var man så småt begyndt at udstikke.

Den vrede gårdejer

En dag spurgte anlægsingeniøren mig, om jeg kendte en nærmere angivet gårdejer et stykke uden for Aabenraa, hvilket jeg tilfældigvis gjorde. Han fortalte så, at han havde været ude hos den pågældende og gjort ham bekendt med, at man ville tage et stykke af hans mark. Herover var manden bleven aldeles rasende og til ingeniørens forsikring om, at han da ville få erstatning, havde han svaret, at han ikke trængte til noget, og han var blevet så desperat, at ingeniøren besluttede at liste af med uforrettet sag. Ingeniøren spurgte mig derfor, om jeg kunne tænke mig at tage derud og prøve, om jeg muligvis bedre kunne komme på talefod med manden.

Jeg var ikke særlig begejstret derfor, men gik dog ind på forslaget, og efter at jeg havde lavet en lille slagplan, tog jeg derud, men så snart manden hørte mit ærinde, var han øjeblikkelig i fyr og flamme, hvad jeg dog også var forberedt på. Den eneste mulighed for at komme på talefod med manden, var derfor at give ham medhold.!! Da jeg således fik ham

lidt formildet, begyndte jeg i passende vendinger at rose hans landbrug, og beklagede, at banen ville komme til at gå over et hjørne af hans mark, men lod dog forsigtig skinne igennem, at man jo var fuldt ud klar over, at han var en velstillet mand, for hvem det jo egentlig ikke betød noget, og han ville endog kunne få stor fordel af banen. Pludselig slog han fuldstændig om, slog sig for brystet og erklærede flot, at hvis jeg øjeblikkelig ville give to punche, kunne vi få jorden gratis, men den ingeniør skulle ikke komme og tage noget fra ham.

Det siger sig selv, at jeg var hurtig til at tage ham med hen på kroen. For en ordens skyld havde jeg medbragt papir og blækstift, og medens vi nød vore punsche, nedskrev jeg løftet om hans gave, som han villigt underskrev, for – som jeg sagde at have noget at vise – den ingeniør.

Næste dag var det med en vis stolthed jeg afleverede papiret til ingeniøren, samtidig med at jeg fortalte ham hele historien, som vi begge morede os gevaldigt over.

Nogle dage senere modtog jeg fra firmaet en fin takkeskrivelse ledsaget af ti mark (den gang vel ca. en halv ugeløn) til dækning af udgifterne til kaffepunschene.



Assistent Heinrich Klein (fortælleren) og pakhusportør Jørgen Christensen, Aabenraa.

Rejselivet på banerne

Da vi var så vidt, at vi kunne begynde at køre, kom jeg til at køre som »togfører« for grustogene. Efter banernes åbning blev jeg ansat som togfører.

Der fulgte nu nogle gemtlylige år, hvor vi hurtigt lærte at kende de rejsende, og disse kendte os, og da der var udskænkning, selv på de mindste stationer, kom punschene let til at spille en stor rolle i den daglige tilværelse.

For banepersonalet var det dog ikke nogen bekostning, da mange rejsende nærmest satte en ære i at traktere. De allerfleste af os var dog mådeholdne.

En Knivsbjergfest

Engang gik det dog galt, Anders (lad os kalde ham således), der nu går her som ekstramand, var tidligere ansat som togfører, har jeg reddet mange gange, men engang til Knivsbjerg fest tog punschene dog helt magten fra ham. Han løb med en stor sten efter trafikinspektøren rundt om pakhuset i Knivsbjerg og råbte: »Kom her, din lange laban, så skal jeg knuse alle knoglerne i dig.« Da det samtidig var afgang for mit tog, var det denne gang ikke muligt for mig at redde ham.

En »træt« lokofører

Engang, efter at vi havde haft et længere ophold i Løgumkloster og om aftenen skulle til Aabenraa, var det lokoføreren, der var bleven »træt« og da toget var gået istå midt på linien flere gange, og fyrbøderen var en ung reserve, der ikke turde sige noget til lokoføreren, og som også havde tilstrækkeligt arbejde med at holde dampen oppe, fik vi lokoføreren hen at ligge i rejsegodsvognen, hvorefter jeg på hver station, efter at have fløjtet afgang, sprang op i toget, og ned på den anden side og op på maskinen og kørte så selv. Et par timer senere, da vi nærmede os Aabenraa, fik vi lokoføreren stablet på benene på maskinen igen.

Nytårsaften på Alslev Kro

En nytårsaften vi holdt i Alslev Kro, kom kromanden ud og spurgte, om vi ikke ville ind. – Hans kone bagte æbleskiver, og der var musik og dans. – Vi havde kun een rejsende i toget og han var fuld, men ham lovede kromanden at tage sig af,

uden at det skulle koste noget. Vi gik alle med på spøgen, og efter at fyrbøderne havde bakket fyr og jeg selv havde meldt toget tilbage!!! (Løgumkloster var ubetjent til aftentoget), morede vi os, til vi hen på morgenstunden kørte til Løgumkloster for at fremføre morgentoget til Aabenraa.

At holde en lille halv time, når der var bal på stationen, var ikke ualmindeligt, og hvis vi, hvad sjældent skete, hørte fra ledelsen, havde vi kun holdt for at samle damp!!!

Juleaften

Juleaften var lidt mere alvorlig præget, da kom der ofte nonner til toget og afleverede et lille pyntet juletræ til os, som vi fik med til endestationen.

Til tider forrettede jeg afløsningstjeneste på kontoret, hvilket resulterede i, at jeg efter ni år som togfører udnævntes til assistent, og da genforeningen kom, og jeg fik tilbudet, besluttede jeg at blive, hvor jeg var og blev således dansk trafikassistent.

Såvidt min hjemmelsmand.

En dansk-hader

En anden, også ældre, assistent fortalte mig, at han i sine unge år havde været medhjælper og tolk hos en tysk hestehandler, og havde været med på Hjallesrup marked. Senere blev han telefonarbejder i Flensborg og kom til baneanlægget som telefonteknikker og blev senere togfører og derefter assistent, men det var dog stadig ham, der skulle ud og ordne telefonen, når de andre ikke kunne. Han var en ganske flink mand, men holdt fanatisk på det tyske. Jeg morede mig ofte over, at når han fik en blyant, skrivepen, viskelæder eller andet af dansk fabrikat, så sad han og kejtede med det og erklærede, at det var noget ubrugeligt skidt. Jeg husker tydelig det stadige omkvæd: »Nej, hos tyskerne får vi gode blyanter o.s.v.«

Den berusede handelsmand

Når jeg tog imod det sidste aftentog, lagde jeg mærke til, at der ofte kom en lille mand med sort kasket, på ryggen bar han et sort skab af størrelse omtrent som en alm. ølkasse, og i højre hånd havde han en tyk stok. Når han var fuld, skældte han ud og lavede et gevaldigt postyr, svingede kæppen i luften og med den venstre hånd, der foruden tommelfingeren kun havde pegefingern, der var stiv, truede han os alle. Han gik rundt og solgte knapper, bændler, tråd m.m. Han havde en aftale med personalet, at når han sad på en station og var »besoffen«, skulle

man, hvis det var sidste tog for dagen til Aabenraa, tage ham med, uanset hvor meget han protesterede. På Stubbæk st., hvor han ofte sad, kom stationskromanden ud i døren og sagde »Neumann«, hvorefter togføreren gik hen til maskinen og gentog »signalet«, den ene af lokopersonalet fulgte så med togføreren ind i »ventesalen«, hvorefter den rejsende blev »hjulpeset« ud i toget. Næste morgen, når han rejste ud igen, hilste han gemytlig og var den flinke mand. Personalet fortalte mig, at skaden på hånden havde han pådraget sig ved at falde ned på sporet.

En fh. tysk officer

Vi havde også en anden morsom mand, som jeg dog aldrig så rejse med toget, derimod gik han ofte tværs over rangerpladsen. En dag gjorde stationsforstanderen ham opmærksom på, at her måtte han ikke gå, det var banernes territorium, hvortil han svarede, at det var skam ikke rigtigt, og med en flot gebærde erklærede han, at hele området her var hans! Af det sønderjydske personale fik vi så at vide, at hans store tanker stammede fra hans fortid som tysk officer. Men han var blevet stadig mere og mere forsumpet og var afskediget flere år før krigen.

Messingbilletangen

En dag bemærkede jeg, at en togfører havde en flot messingbilletang, medens det øvrige personale havde nogle halvrustne jernbilletænger. Jeg spurgte ham så om årsagen, og fik at vide, at der i krigen blev afleveringspligt for messing, men

han havde besluttet, at hans billettang skulle ikke laves til en granat, i stedet gravede han den ned i sin have og erklærede, at han havde tabt den.

Sprogforviklinger

Sprogforveksling kom man givetvis også ud for. En dag kom en kontorist fra revisionen med en rettelse, hvor der stod: »1 el græskar«, hvilket han mente var forkert beregnet, han troede, det drejede sig om en trillebør! – Græs-ka-.

Pakhusportøren spurgte mig en dag, om ikke det hed »mus« på dansk og »møs« i flertal. Driftsbestyreren havde nemlig spurgt ham om der var mus på pakhuset, hvortil han havde svaret: »Nej møs«, så kunne han da bedre forstå, hvorfor driftsbestyreren havde sagt: »Det hedder nu mus alligevel.«

En gang måtte jeg selv lære »sprog«. En mand kom ved billetsalget og forlangte en billet til sig selv og sin bedstemor, jeg lagde to billetter ud, men den ene skubbede han ind til mig igen og erklærede, at den kunne hans bedstemor da ikke køre på! Da jeg var noget uforstående, bad han mig komme ud på perronen og hilse på hende, hvilket jeg så gjorde, men det var en – kontrabas!!

Knivsbjergfesterne

Banernes store årlige begivenhed var Knivsbjergfesten. I den danske tid var den dog ikke nær, hvad den var i tysk tid, da den nærmest varede to dage. Folk strømmede til fra hele Nordtyskland, togene kørte næsten uafbrudt, og der kørte Klein-



Stubbæk station.

bahn-personale i statsbanetogene og solgte billetter.

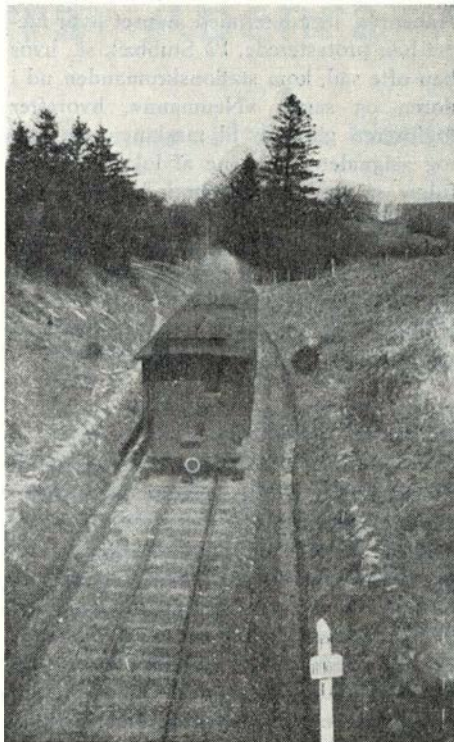
Billetsalget for Nørreport holdeplads var ellers på den daværende Frosts Gæstgivergaard. En dag så jeg statuen af Bismarck ligge på pakhuset, det egentlige monument blev bortsprængt i sidste krig.

Primitive signaler

Trods banernes meget primitive driftsform var man dog ikke helt blottet for signaler. Ved nogle vejoverskæringer havde man signalpæle med angivelsrne P.L. = polten, lauten (fløjt, ring). Ved Nørreport holdeplads krydsede amtsbanen statsbanernes havnespor i en diamantkrydsning, og her havde man et signalanlæg, der dog nærmest måtte betragtes som henhørende under statsbanerne. Det virkede således, at normalstillingen var »Kør« eller rettere intet signal (skivens kant) for amtsbanen, og »Stop« (vingesignal) for statsbanen. Når krydsningsstedet skulle passeres af DSB, måtte rangerpersonalet sætte signalet på »Kør« for havnetoget, hvorved samtidig en vandret liggende rød skive med hvid rand vippede op og viste »Stop« for amtsbanen.

Elevløn og tysk inflation

For en trafikelev var månedslønnen dengang et hundrede fem og fyre kroner, et beløb man omtrent kunne klare sig på, da



P. L. Signalet. Slutsignalet på buffen

priserne jo var tilsvarende, og da kronen dengang var i stigende værdi, holdt jeg denne løn i hele elevtiden.

Vi havde dernede også den fordel, at der ikke var så langt over på den anden side af grænsen, hvor inflationen udviklede sig så fantastisk, at prisstigningerne

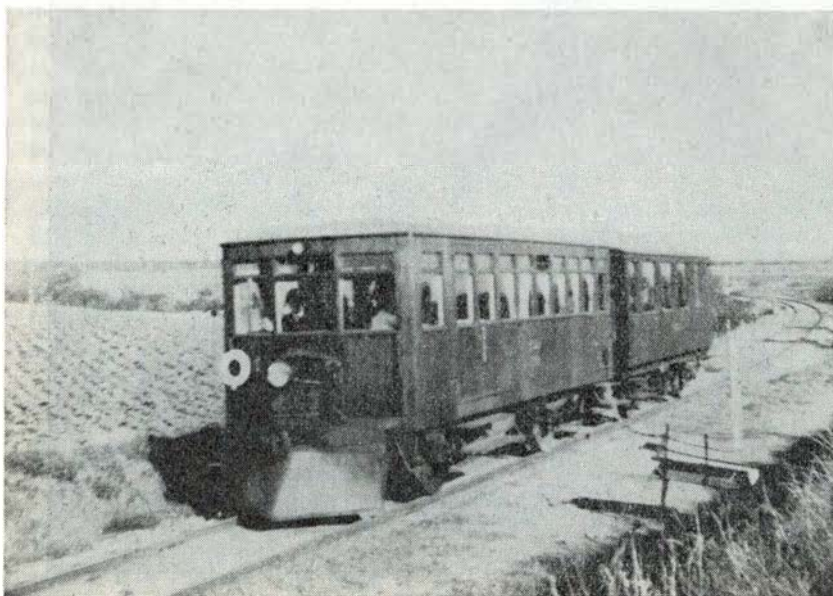
slet ikke kunne følge med. F.eks. vekslede jeg engang een krone i mark og havde så penge nok til en hel aften. En anden gang rejste sig en tur til Berlin i otte dage for tredive kroner, der i disse dage var tre tusinde mark. Senere løb det hele som bekendt fuldstændig løbsk, således at jeg uden at eje noget videre blev mange milliardær (og er det forresten stadig) og da det jo er ægte tyske mark, er det kun kedeligt, at årstallet på dem er 1923.

Selv om man ikke tog over grænsen, kunne man alligevel have fordel af tyskerens inflation. Til Graasten kom der daglig en lille damper fra Flensborg, hvor der var servering om bord, hvor jeg engang tilbragte en hyggelig eftermiddag, og det hele kostede tre og firs øre. Senere blev der forbud for servering, så længe damperen lå i dansk havn, men var der ikke råd til at more sig selv, kunne man more sig over andre. Jeg husker således engang, jeg mødte til tjeneste en aften, og da jeg gik forbi banegårdsrestaurationsen, hørte jeg restauratøren sige: »Hier gibt es nur ein Mann« (frit oversat, nu skal jeg nok fortælle jer, hvem der råder her). Han var en flink mand, men gæsterne var blevet så lystige, at det var gået ud over ruderne, så han måtte feje glasskår sammen.

Trist at banerne måtte lukke, der var en egen stemning over det hele, og jeg havde muligvis lagt min livsgerning der, hvis der havde været mulighed derfor.

På udflugt med Skive-Vestsalling Jernbane

Tekst og foto: Ulf Save



SVJ M1 og B1 ved Betryk trb.

Søndag d. 10. oktober var vi ca. 25 mennesker, der mødte på Skive H station for at deltage i DJK's Nordjyllands afd. udflugt med Vestsallingbanen. Toget bestod af SVJ M 1 og B 1. Det var fint vejr, men da toget til Glyngøre skulle afgå først, blev vi noget forsinket. Medens vi ventede, fik vi vore billetter samt en liste over planlagte foto-stop, ligesom vi fik tid til at se lidt nærmere på den hypermoderne Skive H station.

Så blev det vor tur til afgang. Efter at vi var drejet af fra Glyngørebanen, fik vi lejlighed til at se lidt nærmere på M 1 indvendig. Håndbremsen var af betydeligt format, man bemærker »gaspinden« og uret mellem et frontvindue og et sidevindue. Både M 1 og B 1 er monteret med fhv. rutebilsæder, men som er som alt SVJ's materiel velholdt. Der var mange gode fotostop uden de sædvanlige »gå væk-råb«!

Balling st. var den eneste station, der var betjent. Her krydsede vi tog 28 og ved besøg på kontoret sikrede vi os nogle fragtbreve med stempler, til erindring når banen nu om kort tid standser.

Vi passerede flere morsomme trinbrætter, nogle uden læskud, men alle banens stationsbygninger er særdeles smukke og vældig godt indrettede. Efter en skøn tur gennem de kønne landskaber, som banen gennemløber, nåede vi banens hovedstation Spøttrup st.

Spøttrup station

Her var der meget at se på for en jernbaneentusiast. Da tilbagerejsen skulle foretages med skinnebus, blev B 1 rangeret ind på et sidespor. Banens loko nr. 1 blev derefter trukket ud i lagens lys til fotografiering. Også dieselloko nr. 5 blev kørt frem. I remisen befandt sig endnu M 2, der lige havde gennemgået en større reparation.

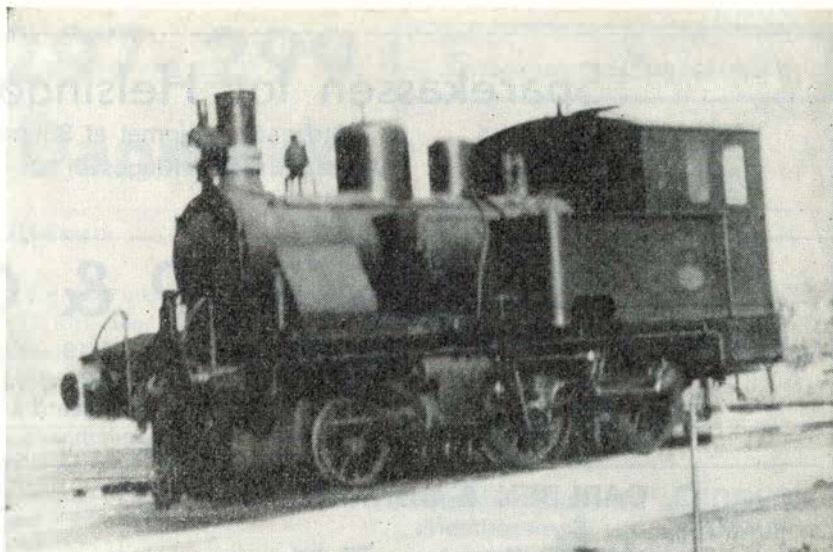
Så var det afgangstid til Skive, og på tilbageturen fortalte banens eneste togfører os lidt om banen. M 1 havde for ikke så længe siden fået ny motor, men dens trækraft var dog stadig minimal – tre godsvogne. M 2 kørte også fint, så efter ma-

teriellelsens tilstand var der intet der tydede på, at vi befandt os på en bane, der skulle ophøre driften.

På en mellemstation oplevede vi den rigtige privatbanehygge, da en mor med to mindre børn steg på toget, og det vare-

de ikke længe før børnene var igang med at lege med togførerens nøgler, fløjte o.s.v.

Det anbefales alle at tage en tur med denne hyggelige og interessante bane for den lykkes.
Ulf Save.



SVI Loko nr. 1

Lidt fra Als-Mommark station

Atter er et ældre og interessant billede dukket op, men desværre er de historiske holdepunkter denne gang lidt mere vage end godt er, men alligevel. Måske er en af bladets læsere i stand til at supplere, evt. korrigere. Billedmæssigt set er vi i Mommark og på 4-strengt spor.

Traktoren – benzol-traktor – var i sin tid leveret til eller udlånt til A/S Mommark Færge af SFJ. Omkring 1930, hvor der fra Als var store sukkerroetransporter til Fyn (Assens Sukkerfabrik), var traktoren i fuldt sving.

På de tider kørte nemlig amtsbanerne i ret stor udstrækning og hovedsagelig om natten roesærtog til Mommark. Disse særtog kørtes fra alle 3 strækninger, altså både fra Sønderborg, fra Nordborg og fra Skovby.

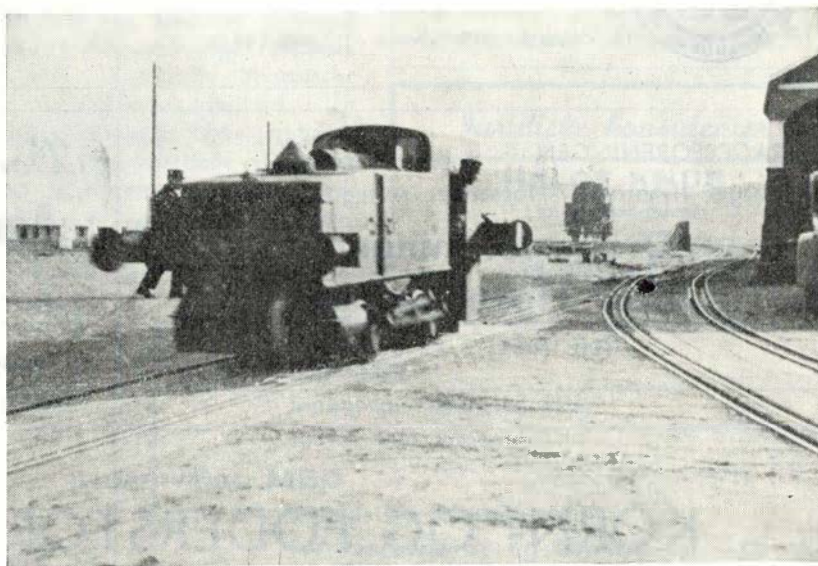
Relativt hurtigt ophørte transporterne grundet for store transportudgifter, der fremkom dels på grund af de samlede store køreafstande, dels på grund af udgift til omlæsning fra smalspormateriel til normalspormateriel i Mommark, hvor der var etableret særligt krananlæg til bl.a. denne omlæsning.

Supplerende kan oplyses, at tankvognen i baggrunden formentlig er en Alfred Ol-

sen & Co.-vogn, og, så vidt det kan ses, er den anbragt på transportør med befordring til Sønderborg for øje, der var på det tidspunkt ofte 1 à 2 tankvogne til befordring daglig.

Så mangler der kun at konstatere, at de helt eksakte oplysninger mangler vedr.

benzoltraktoren. Er det den benzoltraktor med mekanisk overføring, der officielt er anskaffet i 1926, eller er det det motorloko, der (Dybbølposten 10/8 1923) i 1923 »ankom til amtsbanerne med anvendelse i Mommark for øje?« Eller er det noget helt tredje?



Benzoltraktor nr. ? på Mommark station

Sparekassen for Helsingør og Omegn

Stengade – hjørnet af Stjernegade
Vestre afdeling – Kingosvej 52 Helsingør

AISTRUP & Co. A/s

Metalfolieindustri

Dag Hammarskjölds Allé 19 – København Ø

Emballageindustri

Tria *3150
Fabrik: Kvistgaard

O. CARLSEN & SØNNER

Karosserifabrik
Torpenvej 175 – Humlebæk – Tlf. 491
Nybygning samt opretning af busser og
specialkarrosserier

LARS LARSEN
Hillerød Autolager
Telf. 26 01 91

Vagn Bech Petersen

Værktøj - Slibematerialer
Skovgårdsgade 2
Århus C – telf. 3 61 10



Alex Christensen

statsaut. el-installatør

Alting i el-ting

Torvet 9

Hillerød

Telefon *4041

VIGGO ØSTERGAARD

Aktieselskab
AARHUS

DET DANSKE TRÆLASTKOMPAGNI

Aktieselskab
AARHUS



Hovedbanegårdens Restaurant

Århus C

Direktør: Rich. Pedersen - Tlf. (061) 2 02 26



Det er ikke alle, der ved

— at gode forbindelser med hurtige tog
i Grindsted eller Troldehede, gør rejsen
mellem Kolding og Brande, Silkeborg,
Randers, Herning, Viborg, Holstebro og

flere jyske stationer billigst og hurtigst over

TROLDHEDEBANEN

DRAGERFORENINGEN

besørger flytninger - forsender rejsegods

Dragerforeningen Aarhus Hovedbanegård

Telf. (061) 2 12 53

Bord - dæk dig

Aarhus Diner Transportable

serverer i Deres hjem

Bridgeanretning kr. 8,50 — Selskabsmiddag fra kr. 13,50
. . . en oplevelse for øje og gane

Helgenæsgade 1 - Aarhus C - tlf. (061) 2 10 47

Aktieselskabet

KORN- OG FODERSTOF KOMPAGNIET

DSB litra T nr. 297-299 3 prøjserloko i Danmark.

Af Jens Gadmar, Hillerød

Når man som mangeårig damploko-entusiast benytter en frisk og dejlig efterårsdag til at spadserer en tur ud til den store lokokirkegård bag den gamle remise på Skanderborg station, møder man her et betagende syn og bliver straks grebet af den underlige fornemmelse, som det nu engang er at befinde sig blandt historiske elementer, der for blot få år siden udfyldte et virkeligt behov. Omgivet af løvtræer og lavere buskads holder her det ene eksemplar efter det andet af statsbanernes berømte damploko-typer hensat og glemt efter at have været livsnerven i den jyske jernbanetrafik gennem adskillige år. Selvom stedet kun ligger få meter fra banelinien, hersker der alligevel en dyb stilhed her, men den brydes dog en gang i mellem af vindens susen i de afmonterede jernskrog og af larmen fra forbipasserende tog.

Således kan det vel næppe undgås, at denne stemning kalder mange lyse minder frem fra forskellige togrejser med disse maskiner. Går man en tur ned langs de enkelte rækker, glædes man det ene øjeblik efter det andet over gensynet med kendte litratyper, ja, sågar de afblegede numre nikker man genkendende til. Der holder en P-er, bagved en R-maskine, så følger en E-er, og vender man sig om, står der et par H-maskiner på et andet spor. Længere nede standser man pludselig op, for man står nu ved siden af et lokomotiv, som det vel nok er de færreste af os, der husker fra den daglige drift, nemlig en T-maskine.

Fremmedartet og mærkelig ser den ud, og derfor skynder man sig straks at undersøge indskriften i tenderens akselkasser, hvorved det hurtigt konstateres, at her er tale om et lokomotiv af udenlandsk oprindelse. Det er udført på en anden måde end den, vi er vant til ved DSB, men samtidig lægger det heller ikke skjul på

sit ophav, for dets udsende er meget karakteristisk for den udformning, som prægede prøjserisk lokobygning i begyndelsen af dette århundrede. Men, hvorledes går det nu til, at man bag maskindepotet i Skanderborg kan finde et tysk damploko med den danske indregistrering litra T, og hvilken historie knytter sig til disse maskiner?

For at klarlægge dette forhold vil vi nu skruer stedet og tiden tilbage til »Den Kongelige Prøjseriske Jernbaneforvaltning«, anno 1906. Ligesom ved alle de øvrige europæiske jernbaner var man her gået over til en mere udbredt anvendelse af tunge bogievogne i eksprestogene, og det blev derfor nødvendigt, at anskaffe større og stærkere lokomotiv, da man ikke alene på denne måde øgede togvægten, men samtidig ønskede at fremføre togene med større hastighed. For at imødekomme dette behov tegnede den tyske maskiningeniør Garbe nu sit udkast til et moderne 2-C O koblet eksprestoglokomotiv med påkrævede kapacitet. Forslaget blev straks godkendt, og kort efter afgav forvaltningen ordre til midt-tyske fabrikker om levering af de første eksemplarer, hvorom det bestemtes, at de skulle have betegnelsen: P 8. Det viste sig hurtigt, at man i litra P 8 ikke alene havde fået et fortrinligt eksprestoglokomotiv, men tillige en yderst alsidig standardtype, og i de følgende år øgedes deres antal i stadig stigende tempo, så at man i 1920 havde ialt 2500 nye maskiner af denne type kørende i det nordøstlige Tyskland.

I 1920 blev »Königliche Preussische Eisenbahn Verwaltung« som led i en større sammenlægning af tyske jernbaner lagt ind under den statsejede »Deutsche Reichsbahn«, og ovennævnte lokomotiv overgik således til en nye ejer, hvor de omlitretes til Baureihe 38 med numrene: 0001-2500. Ejerskiftet var imidlertid ikke

Ferie- og udflugtssteder

AFHOLDHOTELLET

Ester Lindskov Hansen
Brotorvet 2 . Holstebro
Tlf. (074) 2 04 18
Altid et besøg værd -

STRUER AFHOLDHOTEL

Vestergade 16 . Struer
Tlf. (078) 5 05 14
Et 1. kl.s madsted

Missionshotellet „KROGEN“

Skibstedvej 4, Hasseris, Ålborg
Gode og hyggelige værelser
til rimelig pris.
Kun 1 km fra Vesterbro, fri parkering.
Tlf. (08) 12 17 05

MISSIONSHOTELLET

Nygade 12 - HOLBÆK
Tlf. (03) 4 35 - 2400
Stedet, hvor man spiser
og sover godt.

Vi ønsker Dem -
glædelig jul og godt nytår
KLUB-HOTEL
KORSØR - Tlf. (03) 57 04 00

Skoler og kurser

Aarhusegnens Husholdningsskole

Risskov st. - tlf. Århus 7 84 46
5 mdr. kursus fra maj og novbr.
3 mdr. kursus fra maj og august
Moderne skole - smukt beliggende

Juridiske konsulenter

HELGE KNUB

Landsretssagfører
Søndergade 10-12 - Århus C.
Tlf. (061) 3 01 00

Til foreningsfester og møder

SERAPIONSORDENS SELSKABSLOKALER

v/ Harry Nielsen

Smukke nyrestaurerede lokaler

1. classes betjening

Jomfru Anegade 3 - ÅLBORG - Tlf. (08) 13 20 80

GÆLDER DET

lønkonto - sparelån eller
spar i skat konto

TAL MED

Spare- og Laanekassen
for Horsens By og Omegn

Kolding



skal De spise –
godt og hurtigt . . . så

Banegårdsrestaurationen

KOLDING (v/ Jørn Klug)
Tlf. (055) 2 32 32

Et 1. kl. madsted – Ekstragod kaffe

SALON *Ritz*

v/ fru G. LARSEN

Agtrupvej 131, KOLDING. Tlf. 2 39 70
1. kl. individuel moderne hårpleje

ASTRID RUBY KUNST

Låsbygade 54 – Kolding
Tlf. (055) 2 70 15

Krylstal – glas – tin – keramik m. m.
Spec.: hvidt porcelæn. Eget brænderi

Vi anbefaler . . .

PENSION KOLSTER

Fredericiagade 32 – KOLDING
Tlf. 2 61 17

1. kl. sund og veltillavet mad

SV. E. CLEMMENSEN

Erik Glippingvej 1 – KOLDING
Tlf. 2 69 20

1. kl. kolonial – konserves –
ekstrafin kaffe

Vine – spirituosa – tobaksvarer

BYENS SMØRREBRØD

Hollændervej 3 – KOLDING
Tlf. 2 20 85

1. kl. smørrebrød til rimelige priser
leveres overalt i by og omegn.
Åbent til kl. 24. Tirsdag lukket.

Fa. Just Christensen v/

ERIK VIVE

Seest Bakke 37 – KOLDING
Tlf. 2 45 33

Lys – Kraft – Varme
Aut. el-installatør

WINKEL *Jensen*

v/ H. Løgstrup Jensen

Østergade 11, KOLDING. Tlf. 2 12 08
. . . med det store udvalg i **trikotage**

ensbetydende med, at de pågældende loko gled ud af produktionen. Tvært imod adopterede DR maskinen i næsten uforandret skikkelse, og anskaffelserne fortsattes herefter til 1924, hvor man havde nået et antal af 3770 eksemplarer. Hermed var verdensrekorden for en bestemt lokotypes mangfoldiggørelse, og Baureihe 38 holdt i de følgende år denne stilling, indtil den 2. verdenskrig kom og stillede så store krav til de tyske rigsbaner, at man nærmest panikagtigt lod typerne 50 og 52 bygge i endnu større antal.

Efter tyskernes besættelse af Danmark i 1940 begyndte Deutsche Reichbahn's Baureihe 38, 41, 50 og 57 at blive mere og mere almindelige på danske strækninger, og da man lidt efter lidt måtte indstille de fleste biltransporter, voksede jernbanernes godstrafik så meget, at statsbanernes 2. distrikt til sidst så sig nødsaget til at leje et mindre antal af disse tyske loko. Maskinerne blev passet og vedligeholdt i flænge med vore egne, men efterhånden som de forfaldt til revision, skulle de tilbage til Tyskland. I krigens sidste år kunne besættelsesmagten ikke mere nøjes med det forhåndenværende materiel, og til de vigtigste tog hentede man derfor både loko og personale hjemmefra, hvad der for 4 af disse maskiners vedkommende skulle få sin betydning den 5. maj 1945.

Den dag henstod nemlig Baureihe 38 nr. 2126, 2625 og 2877 samt Baureihe 57 nr. 2718 på jyske maskindepoter. Naturligvis ønskede DSB at erhverve disse maskiner hurtigst muligt, ikke alene fordi de i de forløbne år havde vist sig at være udmærkede loko, men navnlig fordi de ville egne sig glimrende som supplement i vor egen lokopark, hvor en udpræget mangel på maskiner med denne kapacitet efterhånden gjorde sig stærkt gældende. Forhandlinger blev indledt med de allierede styrker, og i 1947 bestemtes det så, at DSB kunne beholde de 4 maskiner mod et passende vederlag. De indgik nu til centralværkstedet i København for at gennemgå en grundig reparation, og i sommeren 1948 rullede da Baureihe 38. 2625 ud af værkstedet i den danske skikkelse, litra T nr. 299. Året efter fulgte Baureihe 38.2126 og 38.2877 som henholdsvis nr. 298 og 297, medens den sidste maskine udrangeredes efter at være blevet afmonteret for alle løse dele, der kunne tjene de 3 første som reservedelslager. Dette muliggjordes, fordi de 2 tyske maskintyper lignede hinanden på mange punkter. Men på denne måde fremkom da også en helt ny maskintype herhjemme med følgende tekniske data: Længde : 18,592 m. Drivhjulsdiameter 1730 mm. Cylinderdiam. 2×575 mm. Slag

630 mm. Heusinger- styring. Kedeltryk: 12 atm. Rist: 2,62 m². Hedeflade: 146,0 m². Overheder: 58,0 m². Tjensfærdig vægt: (74,6 + 49,4) t. Adhæsionsvægt: 51,0 t. Kul: 5,0 t. Vand: 21,5 m³. Max. hastighed: 100 km/t.

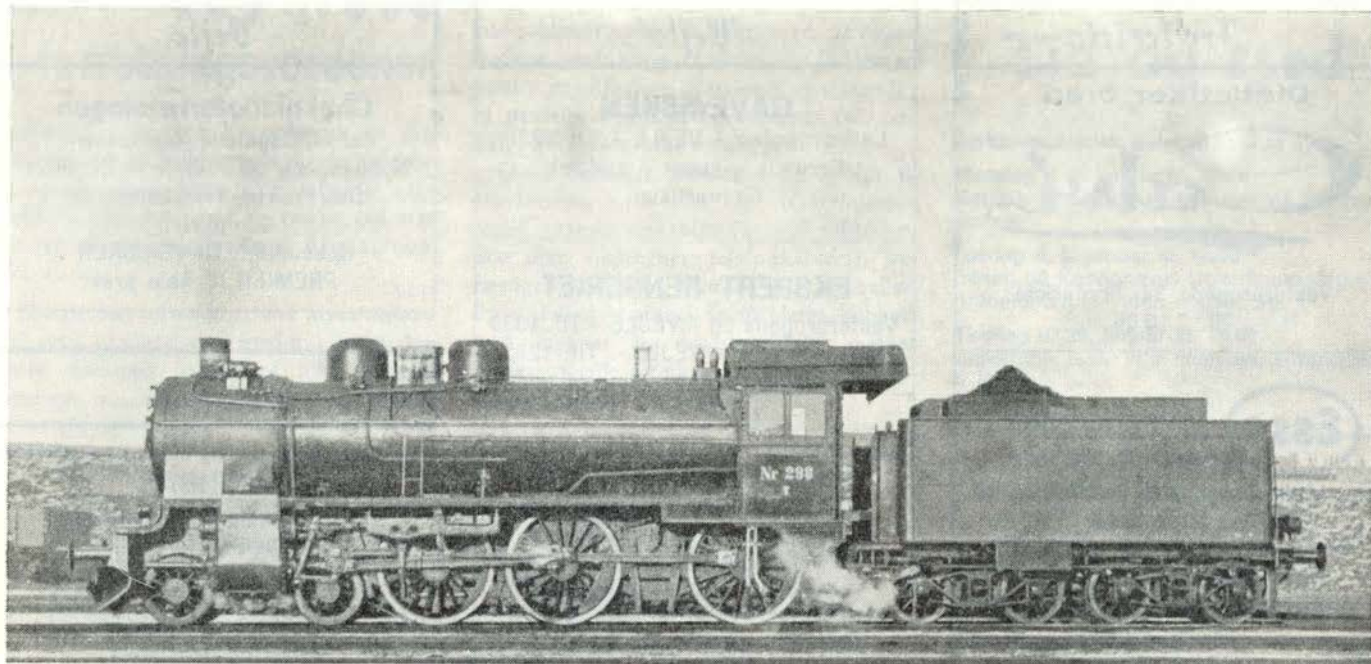
Med en rimelig margin vil man af ovenstående data hurtigt bemærke, at de i det store og hele svarer ganske pænt til den 2-cylindrede R-maskines dimensioner, og det er derfor ikke utænkeligt, at det netop er fra de prøjsiske statsbaners litra P 8 den tyske lokofabrik A. Borsig i Berlin har hentet inspiration, da firmaet i 1912 foretog en mere nøjagtig konstruktion af litra R, baseret på midlertidige udkast fra DSB.

Ja, dette var et sidespring, men ligheden blev nu alligevel påfaldende da også T-maskinerne fik brede, danske røgplader, en foranstaltning, som man dog afmonterede få år efter. Derimod bibeholdt maskinerne ved DSB de oprindelige »skyklapper« over førerhusets frontvinduer, og det placerede dem straks i nogen afstand af vore egne loko, idet dette arrangement aldrig for havde fundet anvendelse ved DSB.

Med hensyn til byggested og -år for litra T nr. 297–299 ligger det noget spredt, idet de ved revision hos DB fik byttet både kedler, understel og tendere om, og disse dele bærer derfor alle forskellige fabriktionsindici. Som hovedtræk kan det således fastslås, at nr. 297 er bygget af firmaerne: Stettiner Maschinenbau A.G., Linke-Hoffmann og Schwartzkopff i årene 1918–1921, at nr. 298 er fabrikeret af: F. Schichau, Hanomag og Schwartzkopff i tiden 1913–1918, og at nr. 299 har sin oprindelse fra Humbolt-Werke og Schwartzkopff i årene 1919–1922.

I 1949 blev de 3 T-maskiner overført til 2. distrikt, hvor de stationeredes med hjemsted i Frederikshavn. Herfra kørte de med forbløffende alsidighed næsten alle former for tog, som fandtes i Vendsyssel, og deres geografiske virkefelt forblev på denne måde ret begrænset; thi det skete kun sjældent, at en T-maskine fik lov at fortsætte fra Ålborg med godstog til Århus. Under disse ture viste det sig alligevel, at litra T var en særdeles vellykket anskaffelse. Den kunne for det første indsættes som reserveloko i alle R-maskinernes løb, og for det andet tålte den meget store overbelastninger. Selvom den maksimale togvægt bagpå krogen kun måtte udgøre 800 tons, når maskinen fremførte tog på vandret bane, trak den alligevel ved flere lejligheder et 900-tons godstog over Limfjordsbroen.

Da de nye motorloko for alvor begyndte at gøre sig gældende i midten af 1950-erne, var litra T en af de første store damploko typer, der blev ofret på ratio-

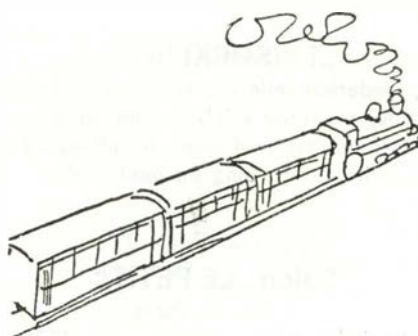


DSB ltr. T nr. 298

naliseringsalter. Med standardisering for øje gjaldt det nemlig først og fremmest om at bortskaffe de typer, hvortil det ville være mindre økonomisk at opretholde et specielt reservedelslager, og i så henseende var litra T med sine fåtalige repræsentanter derfor selvskrevet. Nr. 297 blev udrangeret i 1956, men da selve kedlen fortsat var i allerfineste stand, kunne det derfor ikke betale sig at op-hugge maskinen lige med det samme, og den blev derfor ombygget til oliefyret togforvarmingskedel af centralværkstedet i København. Siden da er den blevet brugt til opvarmning af personvogns-stammer ved Belvedere. Nr. 298 faldt i 1959 og solgtes umiddelbart efter til op-hug i Horsens. Officielt er kun nr. 299 tilbage i driftsmateriellet, men den har nu stået afmonteret på lokokirkegården i Skanderborg lige siden, den i 1961 for-faldt til revision, og det er således højst tvivlsomt, om den får lov at eksistere ret meget længere.

Selvom man allerede har strøget litra T i »tjenestekøreplanens indledende be-mærkninger«, og typens sidste eksemplar

kun afventer udrangeringsordre på en jysk lokokirkegård, synes jeg dog, at det endnu vil være relevant, at knytte en sidste kommentar til disse maskiners fremkomst ved DSB. Som tidligere nævnt, blev disse loko købt af de allierede styrker i 1947, og det er denne handel man måske kan sætte en pegefinger på. Var det ikke lidt forkert, at DSB måtte betale for at få lov at beholde 3 af besættelses-magtens damploko, når disse maskiner kunne være givet som en yderst velfor-tjent erstatning for 5 års krigsskader og dertil hørende tab?





Skønhed, som De ikke aner,
findes langs
☆ *private baner*

KUNSTIGE TÆNDER

**inger
Hansens
TANDTEKNIK**

SØNDERBROGADE 14
TELF. VEJLE 5665

Åben 9-17. lørdag 9-12

| Støt BONUSTANKEN | Brug BONUSBANKEN |
|---|----------------------------|
| Bankbog 12 mdr. opsigelse .. 9 % | |
| Checkkonto..... 3 % | |
| Foruden rente fordeles halvdelen af bankens nettooverskud som BONUS blandt indskyderne. Giro 5010 – Telf. HERNING (071 1) 1144 | |



Rejs

til DEN DANSKE RIVIERA
og de dejlige badestrande —

med
Helsingør-Hornbæk-Gilleleje-Banens tog og busser

Fredericia

Diabetiker brød



Vesterbrogade 34, Fredericia
Tlf. 2 10 06



Servicecenter

v/ A. C. Godballe

Vesterbrogade 6, Fredericia
Telefon 2 04 02
Minutvask – Smøring – Olieskift
Stort udvalg i auto-tilbehør
Vi er specialister i POLERING

... altid hos SPETZLER

Urmager – Guldsmed – Optiker
Telefon 2 02 80 – Fredericia



Damernes specialforretning
Gothersgade 23, Fredericia
Telefon 2 28 33

Kør altid ind til –

MOBIL SERVICE

v/ A. Dahl Rasmussen
Egeskovvej 119 – Fredericia
Telf. 2 47 14

Benzin – olie – vask – smøring
Stort udvalg i auto-tilbehør

Vi handler hos –

BUHL'S TOBAK

Danmarksgade 39 – Fredericia
Telefon 2 29 39

Tobak – vine – spirituosa –
rygeartikler

Vi har altid en pibe, der passer Dem!

SOFT ICE

Vesterbrogade 31 – Fredericia
Telefon 2 26 63
Pølser – Hot-dogs – Bøf-sandwich
Sodavand m. m.
Bestillinger på SLOT's IS modtages

Salon „LIKA“

v/ Ingelise Frederiksen
Jyllandsgade 71 – Fredericia
Telefon 2 03 41
1. kl. moderne og nobel hårpleje
Individuel behandling

Vejle

GAVEÆSKEN

Latinergården – VEJLE – Tlf. 1237
Keramik – kunst – stoftryk
Gaveartikler

EKSPERT RENSERIET

Vesterbrogade 20 – VEJLE – Tlf. 1339
Nørrevang 23 – VEJLE – Tlf. 1292
1. kl. skånsom behandling af tøjet

Hans Jørgen's Kolonial

Vardevej 50 - Vejle - Tlf. 2085
1. kl. kolonial – konserves
vine og tobaksvarer
Prøv vor ekstrafine kaffe.

Vi kører til ...

MOBIL SERVICE

Mekaniker Stramdahl Pedersen
Boulevarden, Vejle. Tlf. 6895.
Benzin – olie – vask – smøring
1. kl. reparationer udføres

A/S Vejle Mælkekompani

Vedelsgade 85 – Vejle
Tlf. 335 og 336

Mejeriudsalget

Grønnegade 6 – VEJLE – Telf. 136
1. kl. mejeriprodukter
Æg – konserves – ost

„FRISØRKLINIK“

Fredericiagade 22, VEJLE, tlf. 5143
Ny moderne klinik for hårterapi.
Behandling mod skæl, håraffald og
irritation. Ring og bestil tid.

Vore damer går til –

Salon „LE PETIT“

v/ Kirsten Duus
Grejsdalsvej 5 – VEJLE – Tlf. 4335
Alt indenfor moderne hårpleje udføres
Diplom ved
Danmarksmesterskabet 1965

BAGERGÅRDEN

v/ Verner Nielsen
Petersholmsallé 19 – Vejle – Tlf. 7063
1. kl. lækker brød og kager
Bestillinger modtages

Vejle

Chokoladeforretningen

v/ M. Bøgelund Rasmussen
Nyboesgade 34 – Vejle – Tlf. 6021
Stort udvalg i chokolade og
konfekturer
Specialitet: GAVEÆSKER
PREMIER IS hele året

Horsens

Skal vi hygge og more os – så
ZANZIBAR

v/ Greta og Emil Poulsen
Havnen 9, Horsens
Tlf. 2 51 46 og 2 72 56
Vi serverer en fin platte
Lækkert smørrebrød
Musik og dans 20-2.

Nordbyens Autoværksted

v/ Mogens Hansen
Stefansgade 49, Horsens, tlf. 2 79 12
1. kl. reparation og opretning
af alle vogntyper.
Olie og smøring.

Sølvgades Kiosk

v/ Willy Stidsen
Sølvgade 1 – Horsens – Tlf. 2 57 52
Aviser – dag- og ugeblade
Telegrammer og skriveartikler

Banegårdsrestaurationsen

HORSENS

v/ fru E. Petersen
Et godt sted at spise!
Tlf. (066) 2 52 13

SKOUSEN

EL-HUSHOLDNINGSMASKINER

Smedegade 57 – HORSENS
Telefon 2 26 58

BENDIXEN'S EFTF.

v/ H. J. Bladt
Mæketorvet 6 – HORSENS
Tlf. 2 19 77
Kolonial, konserves, vine og tobakker
Alt i årstidens frugt og grønt.
SKJOLD BURNE vine

Vi anbefaler ...

Guldsmed A. K. Andersen

Smedegade 23, HORSENS. Tlf. 2 76 71
Alt i brocher i guld og sølv
og bestik. Spec. Ravsmykker

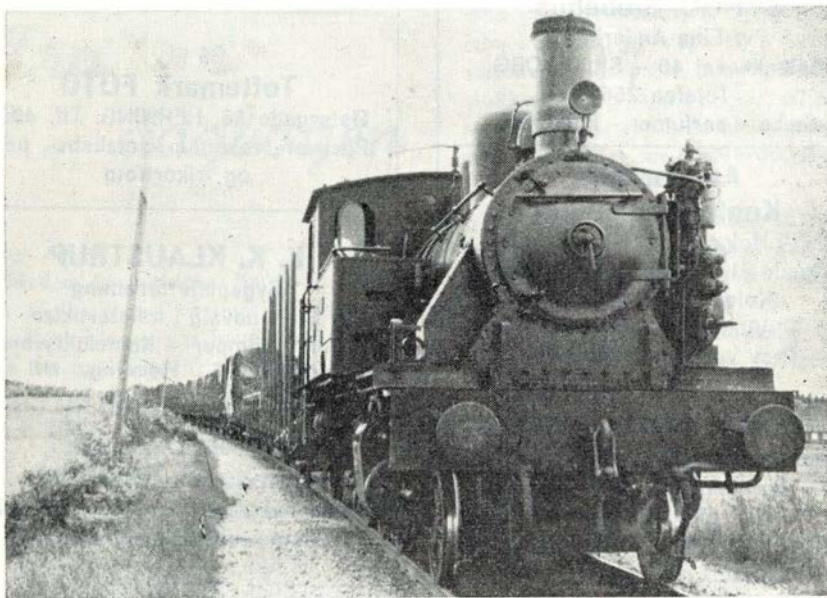
Fra forretningsverdenen

Atlas Copco A/S har udsendt en plakat, »Værd at vide om trykluftværktøj«, til ophængning, hvor der arbejdes med trykluft. Plakaten giver en række råd med hensyn til vedligeholdelse og pasning samt sikkerhed.

Philips har udsendt et nyt armaturkatalog med prisliste, der træder i kraft den 25/10. Samtidig annulleres alle tidligere armatur- og materielprislister fra firmaet.

A/S Nordiske Kabel- og Trådfabriker har udsendt et nyt katalog over virksomhedens produktion af elektriske ledninger, kabler, og tilbehør. Kataloget er udsendt i et praktisk ringbind og omfatter ialt otte dele, hvoraf de seks foreligger.

Disse omfatter ledninger og kabler til stærkstrøm, jordkabler og luftledningsmateriel, svagstrømskabler (hvortil fabrikken dog ikke medregner telefonkabler!), befæstigelsesmateriel, tromle- og trådtavler. En afdeling omfattende uisolerede kobbertråd, magnet- og modstandstråd angives senere at ville fremkomme, ligesom en revideret prisliste er bebudet.



Varde-Nr. Nebel Jb. lok nr. 9

Ej blot til lyst

Her er det ikke til ære for diverse foto-grafer, der poseres, her er det V N J loko nr. 9, der er hentet frem fra stalden på Varde Vest, fordi det var driftsmæssigt nødvendigt.

Nærmere var det ved tog 51 den 23/6 1965, et tog der ved ankomsten til Nr. Nebel havde ca. 30 vogne på vel 300 tons på krogen.

Tro nu ikke, at det var et enestående tilfælde, nej, der må jævnlig indsættes damp, og dette udover alle de gange, hvor M 11

suppleret af D S B MX-loko (eller omvendt!) klarer de store transporter til/fra Oxbøl og Nymindegab.

Transporternes art og formål hindrer nærmere angivelse af disses størrelse og hyppighed, men det kan dog rent maskinelt nævnes, at MX-loko har »frit lejde« helt til Nymindegab, samt at disse loko på den relativt stærke stigning (12,5‰) fra Varde Statsbane til Varde Vest, hvor mindste radius er 300 meter, må belastes med 800 tons, når der sandes samt køres op uden standsning. Z

Tid og sted

Jerbanehistorisk Selskab D M J

Mandag d. 3. januar kl. 19.30

Køreplanskørsel i klublokalet på Nørrebro station.

Lørdag d. 8. januar kl. 14.00

Besøg på Københavns Hovedbanegård. Anmeldelse forinden nødvendig.

Tirsdag d. 25. januar kl. 19.00

Besøg på B & W's museum, Strandgade 4, K.

72 10 03

BERNHARDT's radiodirigerede vogne

kører dag og nat

5 - 7 - 14 personer

Farimagsgade 9 - NÆSTVED

Banegårdens

Blad- og Tobakskiosk

NÆSTVED - Telefon 72 02 11

Alle dag- og ugeblade

Køb tobaksforbruget her -
det er så nemt.



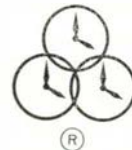
Aktieselskabet

DANSK NORMAL-TID

Grundlagt 1898

Vestergade 10 . København K.

Telf. C. 2150



ELEKTRISKE URE

OLAF L. KONGSTED & CO.

Hauserplads 32

København K. - Telf. Minerva 3247

Brønderslev Tæppelager

Algade 11A . Brønderslev . tlf. 2 12 33

Stort udvalg i tæpper og løbere

Konto oprettes gerne

Horsens

BERTELSEN's BLOMSTER

Kongensgade 12, HORSSENS.
Tlf. 2 62 72

Blomster – buketter – kranser
og dekorationer

GRANN's TOBAK

Smedegade 70, Horsens. Tlf. 2 71 30

Cigarer – cigaretter – tobakker
Vine og spirituosa
TIPSTJENESTE

Mælketorvets KIOSK

Smedegade 3, Horsens – Tlf. 2 39 08

Aviser – dag- og ugeblade
Stort udvalg i lommeromaner
Telegrammer

Landbosparekassen i Horsens

Rædersgade 5 – Telf. 2 12 22

Åben 9–12.30 og 14–16

Fredag tillige 18–19.30. Lørdag lukket

Horsens

Kravlegårdsudlejning

Lokesallé 9, Horsens – Tlf. 2 18 65

Legeborde – gælærestole – kravle-
gårde i net og træ m. m.

Udlejes og bringes overalt

Frugtforretningen

v/ D. Rasmussen

Fabrikvej 27, Horsens – Tlf. 2 30 01

Alt i årstidens frugt og grønt
Blomster og dekorationer

Vi anbefaler ...

ØRTING PLANTESKOLE

v/ Anker R. Jensen

Tlf. Ørting 20 (065–4 09 55)

Harry Andersen's Fiskehandel

Nygade 1 – ODDER – Tlf. 4 12 17

Alt i årstidens fiskesorter
og altid friske varer

ESSO Service Station

TVINGSTRUP – Tlf. 135

Benzin – olie – vask – smøring

1. kl. service.

Reparation af alle vogntyper.

Silkeborg

Vi anbefaler et besøg i
Banegårdsrestaurationsen
Silkeborg. Tlf. 717

Spare- og Laanekassen for Silkeborg og Omegn

Tlf. 416 – 417 og 410. Postgiro 7863

Mandag–fredag kl. 9.30–12.30 og 14–16

Fredag tillige kl. 18–19.30

Lørdag lukket

SCHOU Sæbehus

v/ Elna Andersen

Solbakkevej 46 – SILKEBORG

Telefon 2568

Sæbe – parfumer – isenkram

Aagaardens

Kontantforretning

Holger Fritz Nielsen

Ågade 21, SILKEBORG. Tlf. 360

Kolonial – Konserves

Vine og tobaksvarer

Prøv vor ekstrafine kaffe

FINN's AUTO BODY

Nørrevænget 22, Silkeborg – Tlf. 3578

Opretning og reparation

af alle vogntyper

1. kl. arbejde – Rimelige priser

Electron-Service

v/ Johs. P. Jørgensen

Danmarksgade 14, Silkeborg, tlf. 4410

1. kl. reparation af RADIO – TV m. m.

Forhandling af nye og brugte
apparater



Service

v/ Erhard Jensen

VIRKLUND – Telefon 4774

Benzin – olie – vask – smøring

Quick service – Autotilbehør

AUTORUDER

monteres ekspres

Busreparationer udføres

ARNE HOLME

Søndergade 3 - tlf. Hammerum 55

Herning

Else's Porcelænsbrænderi

Vi har alt, hvad De skal bruge
til porcelænsmalning

Hvid porcelæn – Rekvisitter.

Mindegade 12 - Herning

Telefon 5105

BIRGIT SIKJÆR

TANDTEKNIKER

Tingvej 39, HERNING. Tlf. 4826

Åben: kl. 13–17.30

Lørdag og aften efter aftale

Gå til ...

Toftemark FOTO

Østergade 36, HERNING. Tlf. 4365

Portræt-, reklame-, selskabs-, pas-
og frikortfoto

E. K. KLAUSTRUP

Sygeplejeforretning

Stort udvalg i toiletartikler

Gummistrømper – Kameluldsvarer

Bethaniagade 5, Herning, tlf. 4210

Vi anbefaler et besøg i

Kjolehuset BELINDA

Bryggergården – Herning – Tlf. 947

Elegante kjoler til ethvert brug

MINI RADIO

Vestergade 17 – Herning – Tlf. 5717

RADIO – TV – Stereoanlæg

Fabriksanlæg

Stort udvalg i de kendte mærker
og så – er vi nemme at handle med!

BRILLER ...

J. Hannibal

Skolegade 3 – Herning – Tlf. 4743

Synsprøver udføres

Gerne efter aftale

TANDTEKNIK

Kirstine Jensen

Storegade 2, BJERRINGBRO

Tlf. 8 12 47

Såvel nyt som reparationer.

Schmidt Hansen

Hovedgaden – Rønne – tlf. 7 10 25

Manufaktur og lingeri

Dame- og herrekonfektion

Til læserne

Hermed afslutter vi bladets 21. årgang. Selv om alle udgifter, her som andre steder, er i stærk stigen, bliver abonnementsprisen for 1966 uændret 12 kr. for hele året.

Tak til de mange, der har ydet Deres bidrag til at gøre bladet så alsidigt som muligt.

Fra

dagbogen

Ringsted d. 26. oktober. En 42-årig dame fra Holbæk, var kommet i forkert tog fra Roskilde og var havnet i Ringsted, løb her over sporene og blev påkørt og dræbt af lyntog »Vesterhavet« ved 22,30-tiden.

Horsens d. 27. oktober. Da et rangertræk på ni vogne ved 7-tiden blev rangeret til havnen, blev det ikke bemærket, at et sporskifte var stillet ind til Ægeksportens sidespor, hvor der henstod en vogn, der blev skubbet gennem en mur og endte ude på gaden.

He d. 1. novbr. Da et godstog ved middagstid skulle optage en læsset godsvogn på He stations sidespor, brød sporet sammen under togets My-loko, der afsporede. Der opstod en del forsinkelser i toggangen indtil maskinen atter kom på spor.

Næstved d. 9. novbr. Ved 7,30-tiden blev der skiftet under en motorvogn, da den under rangering passerede et sporskifte så den kørte på to spor. Et tog

fra Køge kunne af den årsag ikke køre til perron, så de rejsen måtte gå til den anden ende af perronen, hvor et andet tog befordrede dem videre syd på.

Albertslund d. 10. november. Da et persontog fra Holbæk i eftermiddag passerede i nærheden af Albertslund knustes en rude i toget enten som følge af skud eller stenkast. En rejsende fik en del glassplinter i sin ene hånd, og måtte efter ankomsten til Kh køres på skadestue.

Vejle d. 10. novbr. Da lyntog »Gudenåen« ved middagstid passerede Munkebjerg opdagedes det, at der var ild i en af banemotorerne. Man forsøgte at slukke med toget ildslukkere, men først da man kom ind på Vejle st, hvor brandvæsenet holdt parat, blev ilden hurtigt slukket. Toget kunne dog ikke fortsætte, men de rejsende blev optaget og viderebefordret med »Nordpilen«.

12.-26. novbr. var der stærkt snefald og fygning over hele Lolland-Falster og Bornholm, der skabte store trafikvanskeligheder på baner og veje. Stubbeøbingbanen og Bornholmske Baner havde indstillet trafikken i flere dage.

Holstebro d. 20. novbr. En beruset fører af en varebil, hvori befandt sig fem unge mennesker, kørte ved 23-tiden mod den sænkede bom ved Nørreport overskæringen. Da lyntoget var passeret kørte bilen videre som om intet var sket, men nogle øjenvidner til uheldet havde noteret sig bilens nummer.

Thisted d. 22. novbr. En bil, der ikke kunne bremse som følge af glat føre, kørte i dag mod toget på Kystvej-overskæringen. Der skete kun mindre materiel skade på tog og bil.

Hornslet d. 27. novbr. En lastbil ført af en 25-årig mand kørte i formiddag mod toget fra Grenå på en overskæring i nærheden af Hornslet. Han pådrog sig så alvorlige kvæstelser, at han døde kort efter indlæggelsen på hospitalet.

Grenaa

ROALDTSEN

Lillegade 4 – Grenå – Tlf. 2 22 38
Ventetøj – Babyudstyr
Børnbeklædning
Nederdele og strikvarer

Jørgen Schmidt

Snedkermester
Kannikegade 16, Grenå – Tlf. *2 12 66
Møbler og ligkister

Vi benytter . . .

GRENÅ MINI CAB

v/ Ib Kejser
Fuglevænget 44 – Grenå
Tlf. 2 22 25

Fuglsang Bygningsartikler

v/ TOMMY MØLLER
Fabriksvej, GRENÅ. Tlf. 2 22 82
Alt i bygningsartikler
Udlejning af DÆKKO presenninger

Skanderborg

POLY - RENS

Adelgade 99 - Skanderborg - tlf. 2 07 63
Effektiv og hurtig rensning
til rimelige priser

Adelgades Mælkeudsalg

v/ Aase Christensen
Adelgade 95 – SKANDERBORG
Tlf. 2 01 97
1. kl. mejeriprodukter
Brød og kager



Alle ønskes en god jul

Redaktionen



NIA FOTO

v/ Henning Nielsen – BJERRINGBRO
Tlf. (076) 8 13 37

Aftryk og forstørrelser

til meget fordelagtige priser. 7×10 forstørrelser kun 53 øre.
Kontaktkopier efter 6×9: 40 øre pr. stk.
Forlang prisliste over farve og sort-hvid!
Garanti for omhyggeligt udført arbejde

Det går som en leg – når De lejer hos

børneudstyrs udlejning

Vi udlejer LUXUS NET – PUSLEBORD – KRAVLEGÅRD – STOBO legeborde-stol – AUTOSTOL – TØRRESTATIV – GÅLærestol – LUXUSLIFT – KLAPVOGNE m. m.
Ring venligst til ÅLBORG (08) 13 12 21. Rughaven 9, ÅLBORG.
Prisliste sendes omgående.

Aalborg

„TROPEFISKEN“

v/ E. Holm
Danmarksgade 80, Aalborg
Telefon 13 01 06

Fugle – fisk – rekvisitter – bure og frø
– en forretning med liv i

Fynsk Frugt Lager

Langelandsgade 8 – Aalborg
Telefon 13 21 45

Alt i årstidens frugt, grønt og blomster
Nordjyllands bedste kartofler
til billigste dagspris. Leveres overalt

KAFFE-LAGERET

v/ M. Sørensen
Fredericiagade 34 – Aalborg
Telefon 13 79 53
Kvalitets-kaffe til billige priser
Vi bringer over hele byen

Randers

Frederiksbjerg Kødforsyning

v/ Gunnar Mann
Bøsbrovej 7, RANDERS. Tlf. 2 98 41
1. kl. kød og flæsk. Hjemmel. pålæg

Gå til . . .

WASCATOR

Vester Altanvej 3 – Randers
Nem vask – Ren vask – Hurtig vask
Billig vask
Telf. 3 02 20

Slagterforretningen

v/ John Lindegaard
Danmarksgade 6 – RANDERS
Telefon 2 01 73
1. kl. kød og flæsk
Fineste hjemmelavet pålæg

MUSIKCENTRUM

v/ H. Måhl
Vestergade 43, Randers. Tlf. 2 81 18
Stort udvalg i alle slags
musikinstrumenter

Kolonialforretningen

v/ Harry Søndergaard
Udbyhøjvej 79 – Randers
Tlf. 2 27 00
1. kl. kolonial – konserves – vine –
spirituosa – tobaksvarer
Prøv vor ekstrafine kaffe

Skive

SKIVE OG OMEGNS ANDELSVASKERI

Brårupgade 16 – Skive
Tlf. Skive 13

VICTOR's Knallert-Service

Østergade 25, SKIVE. Tlf. 1879
1. kl. værksted for alle mærker
Nye og brugte knallerter

MEJERIUDSALGET

R. Brøner
Brårupvej 66, SKIVE. Tlf. 997
1 .kl. mejeriprodukter – brød og kager
Bestilling på is modtages
Varer bringes kl. 6.45–7.15 og 13–14

RÅDHUSCAFEEN

Østergade 11 – SKIVE – Tlf. 111
Stedet, hvor man spiser godt
Bowlingbaner

HØJGLANS AUTOLAK

Bent Hansen
Brårupgade 26, SKIVE. Tlf. 591
Grundig behandling af alt
indenfor autolakering

Vi anbefaler . . .

NEM VASK

v/ A. Damgaard
Søndergade 17, SKIVE. Tlf. 1353
En duft af renhed

TOPP's Konditori

Torvegade 4 . Skive . tlf. 143
Frisklavet kaffe . lækker brød
Selskabslokaler til alle formål

Støvring

Støvring Auto-Lak

v/ Erling Jensen
Viborgvej 10 – Støvring
Tlf. (08) 37 12 01
Med vort helt moderne udstyr og
ved brug af de bedste materialer
kan vi give Dem den bedste betjening!

HAGELUND MØBLER

Viborgvej 50 (hovedvej A 13)
STØVRING – Tlf. (08) 37 13 81
Kvalitetsmøbler til rimelige priser

Viborg

Toftegårdens Kolonial

Ringvej 10 – VIBORG – Tlf. 2527
Kolonial – konserves – kaffe
Tobakker – vine – spirituosa
Varerne bringes

MODESTRIK

Mathæusgade 90 – Viborg – Tlf. 298
Værn Dem mod vinterkulden –
Vær godt klædt på i MODESTRIK

LA BOUTIQUE

Mathiasgade 33 – Viborg – Tlf. 706
Stort udvalg i toilet- og parfume-
artikler

„BROEN“

v/ N. Jørgensen
Middagshøjvej 22, Viborg – Tlf. 2949
Alt i årstidens frugt og grønt
Blomster – buketter – dekorationer

BAGERIET

v/ Villy Sørensen
Mogensgade 26, Viborg – Tlf. 287
1. kl. lækker brød og kager
Bestillinger modtages gerne

ERIK UHRENHOLT

Tandlæge
tandlæge Orla Kristrup's efft.
Bredgade 11 – Herning – Tlf. 3280
Konsultation kl. 9–17, lørdag 9–12

Herning

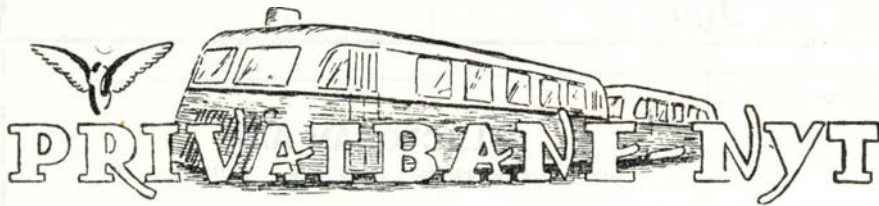
Traktor- & Maskinforretning
Rønnebærvej – Herning
Tlf. (071) 2888 – 2843

Lanboernes Møbelmagasin

Vestergade 4, Viborg, tlf. 1904 – 2088
MØBLER i 4 etager

Tal penge med

**Spare- og Laanekassen
for Hobro og Omegn**



PRIVATBANER-NYT

Abybro d. 8. novbr. En 30-årig mekaniker her fra byen kørte ved 13-tiden ind på Søndergade-overskæringen og blev påkørt af skinnebussen til Ålborg. Bilen blev ramt i siden og slynget mod en telefonmast, hvorved bilens fører faldt ud af bilen og var dræbt på stedet. Skinnebussen afsporede, men hverken togets eneste passager eller togpersonalet kom noget til.

Sakskøbing d. 18. novbr. Da en tankbil med påhængsvogn i aften skulle passere Våbensted-overskæringen, standsede denne først så nær sporet, at motortoget strejfede denne da det kørte forbi. En større katastrofe blev undgået.

Skægkær d. 25. novbr. En varebil kørte ved 10-tiden uden om en lastbil, der var standset op for blinklyset, og blev påkørt af skinnebussen til Silkeborg. Bilen blev fuldstændig knust og dens fører kvæstedes hårdt.

Kjellerup d. 27. novbr. Den 7. august skete der på Iller overskæringen et sammenstød mellem skinnebussen og en lastbil. Bilens fører idømtes en bøde på 400 kr. og fortabelse af kørekortet i 6 måneder. Banen havde krævet en erstatning på 70.012 kr. for skaden på skinnebussen, men forsikringen på bilen var kun på højst 60.000 kr., hvilket beløb banen blev tilkendt af retten. Endvidere dømtes chaufføren til at betale sagens omkostninger med 1000 kr.

Frederiksværk d. 29. novbr. En 20-årig motorcyklist fik venstre arme revet af, da han ved 19-tiden blev påkørt af

motortoget på overskæringen i K. A. Larsensgade i Frederiksværk.

Skagensbanen

Banens underskud beløb sig i år til 344.072 kr., en lille stigning på ca. 5.000 kr. mod i fjor. Banens trafik har trods den fortsatte stigning i den private motorisering holdt sig uændret. Banen har for nylig modtaget de sidste skinner til færdiggørelse af sporfornyelsen.

Kjellerupbanen

Som omtalt i sidste nr. var det fabrikant Johs. Mikkelsen-fabrikken »Hjerm« i Kjellerup, der sikrede banens drift til 1968 ved at tilskyde et beløb på 35.000 kr. til underskudsdekning om året.

Fabrikken eksporterer hønsereeder til hele Europa og sender årligt mellem 2 og 300 læsede vogne fra Kjellerup st.

Ålborg Privatbaner

Fjerritslev-Ns-Frederikshavn-banen har et underskud på 2.002.802 kr. mod ÷ 1.742.309 kr. Der har været en stigning i antal rejsende på 10.500. Banen har et personale på 94 mand, en nedgang på 3.

Ålborg-Hadsundbanen har et underskud på 737.438 mod 743.834 året før. Her har også været stigning i antalrejsende, og personalet er uændret 37.

Ålborg-Hvalpsundbanen har haft en bedring i regnskabet, idet underskuddet er på 821.996 kr. mod 843.457 kr. forrige år.

Amagerbanen

havde sidste år et underskud på 818.016 kr. mod 1.009.786 kr. i fjor.

Viby Fuglehandel

Brorsonsvej 8 – Viby J – Tlf. 4 55 67
Fugle – Bure – Fiskegrej – Sandorme
Husk vor automat med grej og sandorme

W. Meinertz Olesen

Aut. installatør
Bredgade 10 – Ringkøbing
Tlf. 531 og 501

Sæt
pengene
i banken
og betal
med check

... tal med

**Aarhus
Privatbank**

Mac 
Baren



Ligeså uundværlig
JERNBANEN er
for TRAFIKEN



er STATSANSTALTEN
for LIVSFORSIKRING

Fyn

– En af naturens skønheder er blomster
køb dem i

„BLOMSTERBODEN

v. K. Frederiksen
Dronningensgade 6 B – Odense – Telf. 11 27 27

MERCEDES-BENZ AUTO UNION D K W

Bohnstedt-Petersen

Odense A/S
Vesterbro 44 – Telf. 11 50 04
Værksteder: Grønlykkevej 8

Sæt kulør på tilværelsen – køb Deres farver i

SEJRS FARVEHANDEL

Dronningensgade 14 – Odense – Telf. 12 08 84

Andelsselskabet

ODENSE EKSPORTSLAGTERI

Vaskeriet „VÆNGE“

v. K. Møllebæk
Baggersgade 4 – Nyborg – Telf. 592
Våd vask – Husholdningsvask

LACTOSAN A/S

Havnegade 33–35 . ODENSE . Telf. 11 17 32

– en bog er altid en kærkommen gave

SOPHIE SØRENSENS BOGHANDEL

v. Jens Pedersen
Kongensgade 63 – ODENSE – Telf. 12 33 63

Forlang CARNA

SALATER og FISKEKONSERVES
hos Deres handlende

RUTEBILSTATIONENS

chokolade- og tobakskiosk

HOVEDBANENS

chokolade-kiosk
ODENSE – v. Børge Jensen

E. A. MEJDAL

Kolonial – Konserves – Vine – Tobak
Ekstrafin kaffe
Wilsonsvej 1 – Nyborg – Telf. 605

Flere og flere går over til –

REKORD VASK

Korsgade 20 – NYBORG – Tlf. 1100
for her leveres tøjet blændende rent!

Kongegades Tobaksforretning

v. Gunnar Henriksen
Alle mærker i tobaksvarer
stort pibeudvalg
1. kl.s vine og spirituosa føres
Kongegade 31 – Nyborg – Tlf. 435

OTTERUP TRÆSKOFABRIK

v/ fru G. Hansen
Telefon Otterup 107

TÆPPEEKSPERTEN

Lundevej 23, Svendborg, tlf. 21 26 01
... stedet for køb af tæpper
Glædelig jul og godt nytår!

Gælder det URE eller BRILLER –

Ejnar Sørensen

Baneplassen, Svendborg, tlf. 21 05 31
... her er vi fagfolk!

– gå godt, gå sundt –
gå i træsko fra ...

Fa. NIELS LANGE

Møllergade 51 – Svendborg
Telf. 21 27 32

Einar Niensens eftf.

Leif Jensen
Fiskehuset nr. 1 – Fiskerihavnen
NYBORG – Tlf. 853
Fisk en gros – en detail

LANGES UR-IMPORT

- et sikkert blik

MED LANGES OPTIK

- det er klart

**KORSGADE 13
NYBORG TLF. (31) 12 09**

MODEL JERNBANE

Egger-Bahn

I de senere år er det blevet moderne med stadig mindre sporvidder. Den mindste sporvidde på markedet i dag er 9 mm, med tilhørende materiel i størrelsesforholdet 1:160.

Men man kan også regne på en anden måde. Går man ud fra en model i størrelsesforholdet 1:87 (HO), svarer sporvidden 9 mm til en almindelig tipvognsbane. Og det er denne tankegang firmaet EGGER-BAHN har benyttet sig af.

Med EGGER-BAHN kan man bringe fornyelse i sit HO-anlæg, idet man hermed kan opnå et interessant indslag.

Firmaet startede med en entreprenørbane, bestående af et skinnesortiment, et to-akslet diesel-loko, samt de nydeligste tipvogne.

Efter kort tids forløb fremstillede man også et to-akslet damploko. Dette er vist i naturlig HO-størrelse sammen med to tipvogne på illustrationen. Trods loko'ets ikke helt korrekte udseende fik EGGER-BAHN straks mange tilhængere.

Nye loko

I firmaets katalog for 1965/66 er vist mange nye ting, der fortæller at EGGER-BAHN nu er vokset ud af børneskoene. Nye ting, der bevirker, at man nu med EGGER-BAHN kan opbygge baner, der giver samme muligheder som baner med større sporvidder.

Blandt nyhederne kan nævnes 5 loko. Det oprindelige grønne entreprenør-loko har fået en aluminiumsfarvet tvillingbror. Endvidere har man fremstillet et lettere køretøj, nærmest i form af en motortrolje. Denne maskine er beregnet til inspektionskørsel og til fremførelse af mandskabsvogne og vogne med forsyninger. Rød bundramme og sort overbygning.

Den tredje loko-nyhed er et elektrisk loko med pantograf. Grøn overdel med rød bundramme. Da dette loko har et ret fremmedartet udseende efter danske for-

hold, bliver efterspørgselen efter denne maskine sikkert ikke stor.

Det fjerde nye loko er en dampmaskine af samme størrelse som den afbildede, men er betydeligt mere velproportioneret. Dels med mere naturtro skorsten, dels med ændret damploko, kedel, vinduer m.v.

Det femte nye loko er vel nok den maskine, der blandt kendere vil vække størst opmærksomhed. Dette loko er af tramtypen, altså den samme type som vi kender fra vore gamle meter-sporede amtsbaner i Åbenrå og Haderslev-Tønder amter (AaAj og HAJ).

Forbilledet for EGGER-BAHN's model kørte i sin tid på den 75 cm-sporede strækning Mannheim-Weinheim.

Dette loko kan med få ændringer gå for at være en model af et gammelt dansk amtsbane-loko. Forsyner man det med længere aksler, til 12 mm sporvidde, passer det fortræffeligt sammen med ZEUKES smalspormateriel og til de smalspor-vogne, som Jernbane-Bladet tidligere har bragt tegninger til.

Til det romantisk udseende tram-loko har EGGER-BAHN en tilsvarende personvogn.

Vogne

EGGER-BAHN's HO-materiel er delt i to klasser, hvoraf den ene omfatter køretøjer til rene entreprenørbaner, altså tipvognsbaner, baner til stenbrud og skovbrug m.v. Den anden klasse omfatter materiel kopieret efter virkelige, smalsporede jernbaner med 75 cm's sporvidde.

Til førstnævnte kategori hører følgende tipvogne, forskellige blokvogne m.v. incl. vogn med vrideskammel til transport af langtømmer og skinner. Fælles for alle disse vogne er, at man har brugt understellet af tipvognen som basis.

Til sidstnævnte kategori har man en to-akslet personvogn med åbne endeperroner og en tilsvarende pakvogn. Begge vogne fås i brun og grøn udførelse. I samme far-

GARDIN
Nørregade 10
Nyborg Tlf. 2288
-vi tar mål
-vi syr
-vi hænger op
højret

Rødkjærbro Trælasthandel

v/ Egon Pedersen
 Tlf. Rødkjærbsro nr. 4
 Trælast- og bygningsartikler
 Morsø støbegods

Skal det være FOTO - så

KATRINE HØJ

Nørregade 13, Rødkjærbsro. Tlf. 74

Alt i fototeknisk udstyr
 Nyt moderne atelier



Fredericia Byes og Omegns
 Spare- og Laanekasse

Vi klarer ethvert
GARDIN problem
 . . . også Deres

Gratis måltagning og demonstration
 tilbud uden forbindende

Jernbanegade 16 - Viborg
 Telf. 5005

rOhrberg
 gardiner

Sønderborg

A. V. THIESEN
Isolationsforretning
Mal med Wimadox og Kamatex
Middelkobbøl 34 - SØNDERBORG - Telf. (044) 2 48 31

SØNDERBORG KAFFERISTERI
Math. Lorenzen
Kastaniealle 17 - SØNDERBORG - Telf. 2 38 51

Horsens

FARVE — TAPET

Søndergade 43 - HORSSENS - Tlf. 2 66 43

STRØG-MAGASINET
Søndergade 41 - HORSSENS - Tlf. (066) 2 61 90
Kjoler - Nederdele - Bluser - Strikvarer - Strømper

Fredericia

FREDERICIA AUTOLAKERERI A/S
1. kl.s autclakering og maskinpolering
voksbehandling — Tilbud gives gerne
Kaltoftevej - Fredericia - telf. 2 05 44

FREDERICIA DAGBLAD
- eneste dagblad, der trykkes i Fredericia
Telf. (059) 2 26 00

KVALITET FOR KENDERE

Christoffersens Viro-Injekt

V/ CORT TRAP - GRUNDLAGT 1881

VENDERSGADE 37 - FREDERICIA
TLF. 2 06 44



AKTIESELSKABET

HJØRRING DISKONTOBANK



Ringsted

**SPAREKASSEN
FOR RINGSTED OG OMEGN**

H. THORSTED HANSEN
Blikkenslagermester
Vand- Gas - Varme - Sanitet-
Udfører arbejder for DSB
Korsevænget 4 - RINGSTED - Tlf. 1322

**ANDELS-OSTERIET SJÆLLAND
RINGSTED**

Korsør

JØRGEN NAYBERG
Guld- og sølvsmed
Alle mønstre i spisebestik
Nygade 4 - KORSØR - Tlf. 57 01 82

Nykøbing Falster



NYKØBING F DEPOT
K. B. Hansen

BP rustbeskyttende fyringsolie
BP Petroleum
Vestensborg alle 25 - Nykøbing F. - Telefon 85 03 63

ARNE AA. RYDE
eksam. ejendomsmægler
Tværgade 15 - NYKØBING F. - Telf. 85 21 72
Villaer og ejendomme anvises til køb og salg

Cykelforretningen VULKAN
Otto Petersen
Cykler - Knallerter - Tilbehør og 1. kl. service
Nygade 9 - NYKØBING F. - Telf. 85 13 06



Lyngby-Nærum Jernbane

Skinnebusdrift hvert 20. minut

Buslinie 172 - Lyngby—Ørholm

Buslinie 180 - Jægersborg—Gl. Holte

Tlf. (01) 87 07 08

Hillerød Privatbaner



GRIBSKOVBANEN

Hillerød—
Frederiksvæk—
Hundested Jernbane

Tlf. (03) *26 01 23

ver forekommer en åben og en lukket godsvogn.

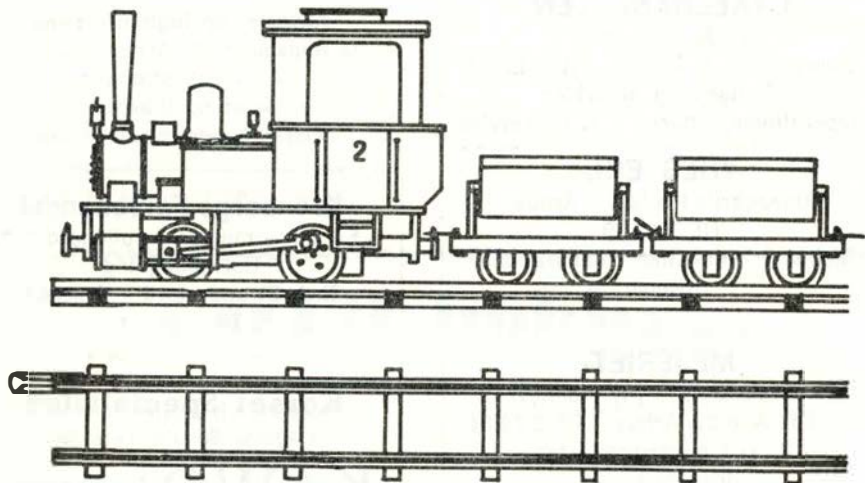
Samtlige to-akslede smalsporvogne er 74 mm over pufferne. Den tidligere omtalte vogn til tram-loko'et er fire-akslet og måler 112 mm over pufferne.

Kataloget nævner endvidere diverse tog-sæt og skinnedele, samt en drejeskive og en delvis åben remise.

Med EGGER-BAHN har man på et minimum af plads mulighed for opbygning

af interessante baneanlæg og kørsel med karakteristiske tog. Blot må man ikke tage ved lære af de i kataloget viste illustrationer, der viser nogle slemt sammenrodede tog, der er sammensatte af både tipvognsmateriel og smalspormateriel, og intet er mere jernbanemæssigt forkert. EGGER-BAHN's udvalg af materiel er imidlertid så stort, at man kan vælge det ud, man har brug for, og se bort fra resten.

J. B. Dyrkilde.



Egger-Bahn model

Jernbane- FILATELI

Artiklen om jernbanefilатели i vort oktobernummer har vakt interesse over hele landet, og indtil nu har ca. 20 af bladets læsere reageret på vor opfordring til at slutte op om en forening af banemærkesamlere.

Som supplement til nævnte artikel kan vi oplyse, at den nye forening er en kendsgerning fra 1/1 1966 under navnet »Banefilatelisten«.

Foreningens hovedopgave bliver at skaffe materiale frem til medlemmerne. Dette sker i form af regelmæssig tilsendelse af udvalghæfter (mindst 4 gange om året). Disse kan dels stamme fra medlemmerne, dels fra foreningen, og dels fra frimærkehandlere.

Foreningen påtager sig salg af medlemmernes overtallige mærker ved cirkulation af udvalghæfter. Sådanne kan købes i enhver boglade for ca. 40-80 øre pr. stk. alt efter størrelse. Opsætning af mærkerne sker med hængsel. Man sigter efter en fast enhedspris på privatbanemærker og en la-

vere pris på DSB-mærker. F.eks. 25 hhv. 10 øre. Noget endeligt dog ikke fastlagt.

Medlemmerne har naturligvis lov til at beregne sig højere pris for sjældne mærker. Usolgte mærker går tilbage til ejermænd.

Foreningen beregner sig 10% af salgs-summen til porto, embl. m.v.

Foreningen blander sig ikke i privat bytning medlemmerne imellem. Omkring april måned 1966 udsender foreningen sin første medlemsfortegnelse. Heri anføres, hvem der har byttemateriale. De af medlemmerne, der er interesseret i bytning, kan da sætte sig i forbindelse med hinanden.

Mærker til bytning behøver ikke at være opsat i udvalghæfter, såfremt bytningen sker mærke for mærke.

Mange af foreningens medlemmer er nybegyndere og er foreløbig kun interesseret i køb.

Meddelelser til medlemmer vil jævnlig fremkomme her i Jernbane-Bladet, samt cirkulere med udvalghæfterne. Hastesager tilsendes dog direkte pr. post.

Foreningen ser gerne medlemmerne tegne nye medlemmer. Jo flere vi er, desto større opgaver kan vi løse.

Enhver kan blive medlem ved blot at indsende årskontingentet, 12 kr., til foreningens kasserer (se nedenfor). Det ind-

sendte kontingent dækker kalenderåret 1966, og girokuponen betragtes som medlemskort.

Da mange har frabedt sig tillidsposter, og da man ikke ønsker overadministration

SKABENDE HOBBY

— en af de bedste fritidsbeskæftigelser der findes.

Stort udvalg i materialer, vejledninger, modelark og værktøj til næsten alle former for skabende hobby.

116 siders katalog 2.85

Panduro HOBBY

Butiksadresser:

Nr. Voldgade 29 - Vesterbros Torv 51
Chr. IX. gade 2 - Amagerbrogade 29

Postadresse: Nørrelundvej 10, Herlev

Hobbyhuset

Jørn Strack
Legetøj og sport
Kordilgade 2 - Kalundborg - Tlf. 430

PØLSEBAREN

Charlottenlund stationsplads

HSV

transformere
til alle
typer modeltog

HSV

transformere
til miniracere

HSV...

et kvalitetsprodukt

Aarhus

HELGE PAULSEN



Aut. El-installatør
Harald Jensens Plads 1A
Århus - Tlf. 3 04 15

TRØJBORG ISENKRAM A/S

Tordenskjoldsgade 57 - ÅRHUS
Telefon 6 80 05
Køkkenudstyr - glas - porcelæn
Værktøj til husholdning og hobby

TRAULS

Erichsens eftf.
Vestergade 37 - Århus - Tlf. 3 66 44
Farveri og renseri
Grundlagt 1856

Arbejder Spare- og
Laanekassen
for Aarhus og Omegn

Kornhuset

Gl. Munkegade 2 - Århus - Tlf. 2 48 40
Alt i fugle - frø og korn
Stort udvalg i fuglebure
Fredag og lørdag bringes efter bestil.

200 BARNEVOGNE

klapvogne, dukkevogne, nye og brugte
- sælges og byttes. Rabat ved kontant
eller på konto. Selvbetjening og god
parkering.

THORUP

Grenåvej 186, RISSKOV. Tlf. 7 88 86

W M Autoservice

W. Mikkelsen
Helsingforsgade 3-5, Århus N
Telefon 6 62 72
1. kl. autoværksted
Speciale: VW og ROVER

SALON „ANJA“

v. Anita Johansen
Chr. Wærumsgade 4, Århus.
Tlf. 3 21 86
1. kl. moderne hårpleje -
individuel behandling

Kør ind til MOBIL SELV-X

Skanderborgvej 100 - Århus
Telefon 44 74 09
Alle tiders og alle årstiders
BENZIN og MOTOROLIER
Stort udvalg i autotilbehør

Nørgaard's Boghandel

v. Roar Madsen
Banegårds Plads 16 - Århus
Tlf. 2 60 36
Bøger - papir - kontorartikler

Jernbanepersonalet anbefales

CYKELHANDELEN

v. Jens Skipper
Sonnegade 1, Århus - Tlf. 2 22 97
Forhandling af cykler
Reparationer udføres - 1. kl. service

YDES Eftf.

Banegårds Plads 5 - Århus
Tlf. 2 10 39
Blomster - buketter - dekorationer
Kranse

Vi handler i ...

MEJERIET

Sv. Skov Nielsen (ny indehaver)
Stadion Allé 33, Århus - Tlf. 2 76 54
1. kl.s mejeriprodukter
Brød og kager

MEDEA Fodklinik

Banegårdsgade 1 - Århus
Tlf. 3 12 55

Vin- og Tobaksforretning

Tamperdalsvej 1 - Århus V
Tlf. 6 44 46
Tobakker - Cigarer - Piber
Vine og spirituosa - Ekstrafin kaffe

Kolonialforretningen

Hedemannsgade 20, Århus. Tlf. 2 39 35
Kolonial - Konserves - Kaffe
Vine - Spirituosa
3 % på alle varer

N B Autoservice



Speciale:
Garageanlægget Ingerslevs Plads
ÅRHUS C - Tlf. 3 24 02
1. kl. autoreparationer udføres

Jernbanepersonalet anbefales

Østbanegårdens Restauration

God mad og kaffe
Tlf. ÅRHUS (061) 2 71 79

Aarhus Bedemands- og Begravelsesforretning

H. J. Madsen
Ring til 2 28 66
(også søn- og helligdage form.)
Jægergårdsgade 17-19, Århus

TRØJBORG

Akvarie- og fugleforretning
Otto Rudsgade 46, Århus, tlf. 6 87 62
Alt i fiskestænger,
liner og tilbehør
Friske sandorme hver dag

Kronborgs Farvehandel

Farver - tapeter - rullegardiner
Gulvbelægning
Nrd. Strandvej 15 - Risskov
Tlf. 7 95 50

Korset Specialisten

Dagmar Schultz Petersen

KAWO korsetter

Ryesgade 28 - Telf. Århus 2 40 28

„GOURMAND“

v. KOK - H. C. Sand Nielsen
Sdr. Ringgade 3, Århus. Tlf. 4 78 60
Smørrebrød - varme retter
Diner transportable
Ring venligst og lad os tale om det

TOBAKSFORRETNINGEN

v. J. R. Madsen
Vesterbro Torv, Århus, tlf. 2 42 56
Stort udvalg i cigarer - tobakker -
rygeartikler - vine og spirituosa

P. Bærentsen

Guldsmedegade 21, Århus, tlf. 2 72 50
Byens specialforretning
i kurvevarer

NY VASK

Hurtig vask - nem vask - billig vask
Silkeborgvej 235 - ÅBYHØJ
Telefon 5 63 22

Følg Gulf Strømmen til

GULF SERVICE

v/ J. Rasmussen
Silkeborgvej 304, Åbyhøj, tlf. 5 85 99
Benzin - olieskift - smøring
Stor veludstyret selv-vaskeplads
Alt i auto-udstyr til rimelige priser

og kontoriuseri, styres foreningen af et (hårdt arbejdende!) forretningsudvalg på to medlemmer. Disse er for tiden kontorfunktionær C. O. Jensen, Kastanievej 13, Nykøbing Fl. og otas J. B. Dyrkilde, Dr. Margrethesvej 24 c, Ringsted, Giro 79241.

Førstnævnte står for alt vedrørende udvalghæfter.

Sidstnævnte varetager foreningens øvrige korrespondance (indmeldelse, kontingent, medlemsfortegnelse m.v.).

Vel mødt i »Banefilatelisten«.

J. B. Dyrkilde.

Efterlysning

De af læserne, der har et eksemplar liggende af Reinhold Jensen: Danmarks Jernbanefrimærker 1865-1947 (katalog), og som kan tænke sig at afhænde samme, be-

des sætte sig i forbindelse med »Banefilatelisten«, hvis medlemmer i høj grad savner kataloger. Tillæg til kataloget kan vi dog selv skaffe.

Forstanderen for Billet- og blanketforvaltningen har sendt os følgende:

En lille berigtigelse

til Jb-BI nr. 10, side 285, spalte 1. Statsbanefrimærker af det nuværende udseende og den nuværende størrelse blev taget i brug 1/2 1960, og de er beskrevet i »Vingehjulet« af 10. september 1959.

Det er kun frimærker i ark, der trykkes af post- og telegrafvæsenet. Frimærker i ruller trykkes hos privat firma.

Matthiesen.

FOTO hobby

Farvefotografering i de mørke timer

De har velsagtens hørt, at det frarådes at tage farvebilleder i tiden to timer før solnedgang og efter solopgang.

I mange tilfælde er det et godt råd, der vil skåne familien for at komme til at ligne kogte krebs. Men den varme rød-orange farve ved en solopgang eller solnedgang kan til mange motiver udnyttes med stor virkning. Bygninger, vand og bjerge ser pragtfulde ud, når de ligger badet i solnedgangens strålende lys.

Husk, at formålet med farvefotografering er ikke blot at gengive tingene nøjagtig, som de ser ud i normalt dagslys, men at fremstille et tiltalende billede. Mange maleriske og tiltalende billeder er taget på den »forkerte« tid og med det »forkerte« lys, men de er smukke at se på, fordi de forener farver og mønstre, så der skabes et behageligt indtryk på projektor-skærmen.

Atmosfæriske forhold

Røgfuld luft er en af civilisationens ubehagelige sider, men det kan give farvefotografen mulighed for at tage nogle helt usædvanlige billeder. Billeder af de forskellige former for atmosfærisk påvirkning, omfatter støv, tåge, damp og røg, og dem kan man få en pragtfuld virkning ud af. Gode muligheder for den slags billeder er til stede ved nybygninger, miner, fabrikker og møller. Store vandmængder giver ofte anledning til dannelse af rullende tågebanker eller dis. Alle sådanne ændringer i luften omkring os kan få vor daglige verden til at syne fremmed og forskellig

. . . ja, endog eksotisk, hvis det gøres rigtigt.

Skab fornyelser i Deres billeder!

Tag billedet fra en lav synsvinkel og lad himlen være Deres baggrund, eller brug en stor blænderåbning for at få en generende baggrund til at stå uskarpt.

Der er gode billeder overalt omkring Dem. Se efter det usædvanlige. Hold øjnene åbne for det morsomme, utraditionelle farver, nat-scenerier og situationer, hvor der sker noget, mønstre m.m. for at sætte krydderi og skabe fornyelse til Deres lysbilledsamling.

NB.: Næste gang bliver det om billeder taget om natten.

Nogle tips om gode billeder

Anbring personer i Deres billede!

Ved at anbringe nogle personer i forgrunden af et smukt motiv vil interessen øges, perspektivet forbedres, og en bedre balance opnås, noget der vil få tilskuerne til at føle, at de er del af sceneriet, men gør det så enkelt som muligt!

Billeder, der viser et morsomt motiv, har som regel en ganske enkelt idé, der ikke kompliceres af ekstra detaljer. Det kan gøres ved at tage nærbilleder, eller ved at vælge en enkelt og rolig baggrund.

Pas på belyningskontrasten!

Tunge, mørke skygger ødelægger mange farvelysbilleder. Nedsæt belyningskontrasten ved at bruge reflektorer, blitz-hjælpelys eller ved at fotografere på disede dage. Billeder, hvor lyset f.eks. kommer bag fra en person man skal fotografere,

kan man »friske« op ved hjælp af en blitz-pære forfra.

Tænk, før De fotograferer!

Overvej hvad De ønsker billedet skal fortælle. Tag flere billeder af motivet fra forskellige synsvinkler. Anvend buegange, bladhæng eller træstammer til indramning af billedet.

Pas på baggrunden!

Fovirrede eller urolige baggrunde kan helt ødelægge et ellers perfekt billede. Gør det til en vane at se bag ved personen eller genstanden, før De trykker på udløseren.



Den eneste, den bedste og mest vidunderlige SHERRY med tre stjerner



ELM IVERSEN

Flensborggade 11
Telefon Eva 8082 - 8201

De Skulle Brug



KAMERERA OG FILM



DA FÅR

De Smukke Billeder

Frederikshavn

Børges Kolonial

Søndergade 96 – Frederikshavn
Telefon 2 24 51
Kolonial – Konserves – Kaffe

MEJERIUDSALGET

Gl. Torv 11 – FREDERIKSHAVN
Kun 1. kl. mejeriprodukter
æg og konserves

Købmand JUHL JENSEN

Boensgade 16 – FREDERIKSHAVN
Telefon 2 08 61
1. kl. kolonial – konserves – kaffe
Tobakker – vine – spirituosa



ESSO Servicecenter

Jørgen Henningsen
Rimmens Alle – FREDERIKSHAVN
Tlf. (084) 2 32 20 – Åbent: 7–22



SYMASKINER

Frode H. Sørensen
Søndergade 66 – FREDERIKSHAVN
Telefon 2 24 48
1. kl.s service

Vore damer anbefales ...

Salon AASE

v/ Aase Ørvad
O. J. Steinckesvej 14
FREDERIKSHAVN
Moderne frisurer er vort speciale.
Ring og bestil tid: tlf. 2 38 25

DAMESALONEN

v. Bodil Nielsen
Hans Egedesvej 7 (Grønlands-
kvarteret) – Frederikshavn
Tlf. 2 36 45
1. kl. elegant og moderne hårpleje
Nobel og høflig betjening

H. C.s KIOSK

v/ Egon Christensen
Asylgade 27 – Frederikshavn
Telefon 2 16 59
Aviser – dag- og ugeblade

Frederikshavn

FREDERIKSHAVNS BANK

Stiftet 1891
– Byens og egnens bank –

Scooter Service

Asylgade 31 – Frederikshavn
Telefon 2 31 75
Køb – salg – bytte
1. kl. reparationsværksted for
scooter og knallerter

Købmand Kokborgs efft.

Elmevej 43, Frederikshavn, tlf. 2 07 75
1. kl. kolonial og konserves
Ekstrafin kaffe
Vine og tobakker

Ejler Schou

Møbelpolstrer
Hj. af Vestergade og Hjørringvej
Frederikshavn – Tlf. 2 27 92
Alt i møbler – kvalitetsarbejde
til rimelige priser

Slagterforretningen

v/ Knud Andersen
Emilievej 13, Frederikshavn
Telefon 2 04 72
Kød – flæsk – hjemmelavet pålæg
Kvalitet i top – pris i bund

Kjolesalonen

v/ Helga Leth
Danmarksgade 51 – Frederikshavn
Telefon 2 34 96
Syning af alle slags kjoler
til hverdag og til fest
Åbent kl. 9–12 og 13.–16.30
aldrig om lørdagen

Nørresundby

BØGH KLITGÅRD

Exam. Tandtekniker
Østergade 32 – NØRRESUNDBY
Telefon 16 07 62

Nørresundby

Sejlmagerværksted

Bakkelygade 4 – Telf. 16 01 32
Alt i sejl, markiser, telte,
presenninger samt splejsearbejde
Reparationer udføres

Hjørring

Fa. Jenny Jensen

Skolegade 7 – Hjørring – Tlf. 538
Træsko – træskostøvler – træfodtøj
Reparationer udføres

TEX / DUN

v/ Erik Christensen
Stokbrogade 3, Hjørring, tlf. 105
Det hele store udvalg i
gardiner og sengeudstyr

Spar kræfter og sved – benyt

REKORD VASK

Skolegade 21, HJØRRING. Tlf. 2135
Vasker – tørrer – ruller
Tøjet hentes og bringes

Brødudsalget

v/ Grethe Christiansen
Vendelbogade 2, Hjørring, tlf. 2573
Lækkert brød og kager
Stort udvalg i chokolade og
konfekturer
Bestilling på is modtages

BOB's RENSERI

Østergade 33, Hjørring. Tlf. 2140
Kvalitets-konkurrence og kilo-rens
Vi presser, mens De venter
Indlevering af vasketøj til ASTA-VASK

Brønderslev

RADIOHUSET

Jernbanegade 1 – BRØNDERSLEV
Telefon 2 09 00
Stort udvalg i de førende mærker
indenfor RADIO og TV

Modesalon ELEGANCE

v/ Rosa Nielsen
Nygade 2, BRØNDERSLEV. Tlf. 20441
Altid sidste nyheder i
HATTE og HUER

DAMS efft.

Bredgade 36 – Brønderslev
Tlf. 2 01 15
Lædervarer – Kufferter – Tasker
Stort udvalg i legetøj

STENVAD kager

— det store navn i SMÅkager

I november nr. kunne man læse om: Fejl ved det negative billede. Denne gang bliver det så:

Fejl ved det positive billede

1. *Billedet er for lyst:*
Underbelyst. Underfremkaldt. Fremkalderen er for kold.
2. *Billedet er fladt og kraftløst:*
Papiret for blødt. Fremkalderen udslidt. Billedet overbelyst og underfremkaldt. Uegnet fremkalder, brug en universalfremkalder.
3. *Billedet for mørkt:*
Overbelyst. Overfremkaldt. Fremkalderen for varm, bør ikke stige over 20° C.
4. *Billedet for hårdt med mørke skygger og kridtet lys:*
Papiret for hårdt. Billedet underbelyst og overfremkaldt, evt. i for varm fremkalder.
5. *Billedet er gråsløret:*
Mørkekammerlyset for stærkt eller for tæt ved fremkalderskålen (mindst 1 m fra). Papiret sløret ved at ligge utildækket i mørkekammeret. Fremkalderen for varm eller fremkaldelsen trukket for længe ud. Papiret for dårligt opbevaret.
6. *Billedet gulslører eller får gule skjolder:*
Dårlig fiksering. Udslidt fikservand. Fikserbadet ikke surt nok. Afskylning mellem fremkalder og fiksering utilstrækkelig. Anvend stoppebad . . . 2 % iseddikesyre.
7. *Billedet er misfarvet:*
For varm fremkalder. Overfremkaldt, brug stoppebad. Fremkalderen forurenset af fikservædske.
8. *Hvide pletter på billedet:*
Urenheder i negativet. Smuds og støv på glasset i kopieringskassen eller forstørrelsesapparatet. Luftbobler på papiret under fremkaldelsen, papiret skal stadig bevæges.
9. *Sorte streger på billedet, som ikke skyldes negativet:*
Friktionsstriber. Papiret er ridset ved indlægning i klappammen, eller ridset af en negl eller hjørnet af et andet stykke papir, saks m.m.
10. *Højglansbilleder har ringformede og skællignende mærker:*
For hurtig tørring. Billedet taget for tidligt af pladen.
11. *Højglansbilledet har matte pletter:*
Ujævn glitning. Luftblærer mellem papir og højglansplade. Uren plade. Rengøres med sulfo, sprit e.l. Må ikke ridses. I vanskelige tilfælde, f.eks. hvis hinden er overhærdet ved særlig lang opbevaring i høj temperatur, anbefales et forbad med krystalglans.

Knud Sidal.

Personalia

Ry station

Overtrafikassistent E. Bülow, Sorø, er udnævnt til stationsforstander ved Ry st., hvor stfst. A. J. Sørensen har søgt afsked på grund af alder (67 år).

Pjedsted

Stationsmester E. B. Sørensen, Glamsbjerg, er efter ans. flyttet til Pjedsted, hvor stfst. R. F. Kivsmose har søgt afsked på grund af alder (70 år).

Langgade

Stationsmester K. G. Nørgaard, Rindsholm, er efter ans. flyttet til Langgade, hvor stfst. A. K. Pedersen har søgt afsked på grund af alder (69 år).

Silkeborg

Trafikkontrollør F. M. Larsen, Silkeborg, er udnævnt til stationsforstander samme sted, hvor stfst. P. Gørgens har søgt afsked på grund af alder (69 år).

Glyngøre

Trafikkontrollør P. E. Andersen, Korsør, er udnævnt til stationsforstander ved Glyngøre st, hvor stfst. E. J. Jørgensen har søgt afsked på grund af alder (67 år).

Rødekro

Overtrafikassistent V. J. Højlund, Sønderborg, er udnævnt til stationsforstander ved Rødekro st, hvor stfst. G. E. Bagge har søgt afsked på grund af alder (67 år).

Fredensborg

Trafikkontrollør A. Laursen, Vanløse, er udnævnt til stationsforstander ved Fredensborg st, hvor stfst. P. Højbjerg har søgt afsked på grund af alder (67 år).

Dødsfald

Portør H. P. Jensen, fh Ejby, 92 år

Overportør S. A. S. Møller, fh Kh, 88 år

Trafikekspedient H. C. Johansen, fh Sommersted, 88 år

Stationsforstander V. Larsen, Kvistgård 1931-50, 85 år

Banearbejder M. Mikkelsen, fh Lunderskov, 77 år

Rangermester N. P. Oluf Nielsen, fh Kh, 83 år

Banenæstformand J. A. Grarup, fh Taulov, 82 år

Baneformand O. Olesen, fh Århus Havn, 77 år

Remisearbejder R. E. Clausen, fh mdt Enghave, 75 år

Rangermester O. M. Thestesen, fh Kbhvn. Gb, 73 år

Rangermester M. Terkelsen, fh Nørrebro, 71 år

Stationsforstander N. P. Poulsen, Humlebæk, 1953-63, 71 år

Overportør A. C. Toft, fh Kh, 70 år

Overportør G. H. H. Røner, fh Kbhvn.Gb, 70 år

Stationsforstander V. E. Eriksen, Holte fra 1955, 68 år

Overportør T. M. Jensen, Fredericia, 66 år

Trafikkontrollør K. W. Nielsen, L J, Nakskov, 52 år.

SKRÆDDERFIRMA

A. Sørensen

ÅRHUS 1/5

ALT I HERRE- OG
DAMESKRÆDERI

MÅLKONFEKTION I FINESTE UDFØRELSE
PROVINSENS STØRSTE UNIFORMSSKRÆDERI
Konto oprettes gerne

BOG-anmeldelser

Forlaget »Fremad«

FREMAD gør nye bøger billigere

Fremad viser nyt initiativ ved at genembryde prismuren for helt nye romaner, idet man udsender seks af dem i så store oplag, at prisen reduceres til under halvdelen af, hvad sådanne bøger ellers ville koste. Med »Fremads gyldne Bibliotek« beviser Fremad, at man fortsat er forrest, når det gælder om at sikre læserne gode bøger til usandsynligt lave priser. Gå til boghandleren og se disse seks nyheder, der også fås smukt indbundet til små priser.

Mellem de 6 nyheder bemærker man sig især den jugoslaviske forfatter Igor Sentjurc's »En Strøm som ej standser« og James Clavell's »Rottekongen« - begge romaner, hvis handling går læseren til marv og ben. Et nyt internationalt topnavn er Gavin Lyall, hvis »Himlens Vrangside« er noget af det mest spændende, man har læst. Også Robert F. Mirvish's roman om en russisk drengs sortbørs-trafik ved Murmansk under krigen, »Den sidste Kapitalist« vil fastholde læseren til sidste linie.

Tre nye romaner af danske forfattere står på programmet: Henning Ipsens store »Orinoco« om en ung mands udviklingshistorie, Knud Riisgårds debutroman »Skrot« om et miljø, hvor man lever livet

Aalborg

A/S Norvin & Larsen
ingeniør- og
entreprenørforretning
Udfører arbejder for DSB
Jernbanegade 21 - Aalborg
Telefon 12 85 99

Aalborg Træskofabrik
Vesterbro 88⁴ - telf. 13 66 67
Træsko af enhver art en gros
Kun 1. kl. varer. Forlang tilbud

Moccahjørnet
Urbansgade 29 - Ålborg - Tlf. 13 54 84
Kaffe - The - Konfekturer - Cacao
Rabat på kaffe og the

Paul E. Andersen
Fynsgade 26 - Ålborg - Tlf. 12 79 50
1. kl. kolonial - Konserves
Kaffe - Tobakker - Spirituosa

DANA sport

ved H. Albertsen
Danmarksgade 13
Aalborg . Telefon 12 91 45

Shell Service-station
Mylius Erichsensvej 78, Ålborg
Telefon 16 10 75
Benzin - olie - vask - smøring
Hjulafbalancering - tændrør
Quick service

FLOWERS
v/ E. Simonsen
Østerbro 56 - ÅLBORG - Tlf. 12 74 03
Blomster - Buketter - Dekorationer -
kranse. - Søndag åben kl. 9-11

Gå altid til fagmanden ...
WITTRUP
Hadsundvej 15, Ålborg. Tlf. 13 70 06
Reparationer - ompolstring -
omforandring.
Udvalg i tæpper - Konto oprettes.

Mejeriudsalget
Hadsundvej 5, Aalborg, tlf. 13 34 37
1. kl.s mejeriprodukter
Mælk - brød - æg

Simonsens Frisørsalon
v/ Bjarne Simonsen
Søndergade 17, Aalborg, tlf. 13 32 30
Herre- og damefrisørsalon
1. kl. individuel behandling

Kolonialforretningen
v/ K. E. Kristensen
Christiansgade 58 - Aalborg
Telefon 12 04 25
Alt i kolonial - konserves - vine -
spirituosa - tobaksvarer
Prøv vor ekstrafine kaffe

FARVELADEN
Grønlandstov 22 A - Aalborg
Telefon 13 34 66
Farver - lakker - dørmåtter -
linoleum - vinyl - rullegardiner og
voksdug
Stort udvalg i tapeter
Gode parkeringsmuligheder!

Midtbyens Auto-Service
Finn H. Nielsen
Sct. Hansgade 9 - Aalborg
Tlf. 13 18 96 - Priv. tlf. 16 06 19
1. kl. reparationsværksted for alle
mærker vogne

SPECIALFORRETNINGEN
Hjørringvej 34, Aalborg, tlf. 13 17 16
Grøn pose: pragtfuld JAVA
kr. 5,48 ¼ kg
Guld pose: Fin Columbia
kr. 4,88 ¼ kg
Hvid pose: Økonomiblanding
7,48 ½ kg
Twilling luxus the i alle sorter
Varerne bringes overalt i by og opland

KAJ JACOBSEN
Aut. el-installatør
Nørregade 1, Ålborg, tlf. 12 03 36
Alt el-arbejde udføres
Belysninger

Ålborg Autorude Service
Olav M. Larsen
Østergård Nr. Tranders Aalborg
Alt i autoruder - Tlf. 13 93 20

KRING BLOMSTER
Thistedvej 85, Aalborg. Tlf. 16 18 66
Stort udvalg i friske blomster,
buketter og dekorationer

Parfumeri MADAME
Aase Priess
Jens Bangsgade 7 - ÅLBORG
Telefon 12 11 52
Førende indenfor parfumeri og
kosmetikartikler

TOBAKSFORRETNINGEN
v/ G. Steffensen
Læsøgade 8, ÅLBORG. Tlf. 13 02 73
Stort udvalg i cigarer og tobakker.
Vine - spirituosa - rygeartikler

CALTEX-SERVICE
v/ Svend Luther
Frederikstadvej 12 - ALBORG
Telefon 12 43 99
Benzin - olie - vask - smøring
1. kl. service

IRMA's Konfekturer
Dannebrogsgade 27 - ÅLBORG
Telefon 16 14 85
Stort udvalg i chokolade og
konfekturer.
Spec. gaveæsker til alle lejligheder.

Fod- og ansigtspleje
AGNES MORSINGAR
Hadsundvej 27, ÅLBORG. Tlf. 13 98 83
Statsaut. sygeplejerske
Examineret fodspecialist

Damefrisørsalonen
BIRTHE OHRT
Boulevarden 33, Aalborg, tlf. 12 40 69
Moderne hårpleje
Sidste nye frisurer

L. Christensens Eftf.
v/ Ellen Thorbjørnsen
Nørregade 1, ÅLBORG. Tlf. 12 20 18
Stort udvalg i træsko - gummifodtøj
og hjemmesko. - Spec. ARBEJDSKØ

Kolonialforretningen
v/ P. Pedersen
Louisegade 10, Aalborg. Tlf. 13 42 15
1. kl. kolonial - konserves -
vine og tobaksvarer

Vin- og Tobaksforretning
v/ E. Andersen
Kayrødsgade 14 - ÅLBORG
Telefon 12 32 91
Det rigtige sted at handle!

uden at kende ansvarets krav til den enkelte og endelig *Hilmar Wulff*s spændende beretning om livet på Danmarks eneste flod, »*Framdragerne på Gudenåen*« – en ægte Wulff-bog, der vil glæde alle hans læsere.

Endelig en bog om Jean Jaurés

Mellem Fremads kolossale stabel på 80 nyheder bemærker man med særlig glæde den første store biografi på dansk om *Jean Jaurés*, fredsforkæmperen, der myrdedes af tenen før 1. verdenskrigs udbrud. Det samme gælder den store bog om Hitlers angreb på Sovjetunionen i 1941, *Paul Carell's »Operation Barbarossa*«, hvor felttoget skildres til vendepunktet i Stalingrad – en rystende bog, der viser hvorfor Hitler led samme skæbne som Napoleon: »*Kong Vinter*« er uovervindelig!

Danmarks største skuespillerinde *Bodil Ipsen*, sættes et smukt minde i en statelig bog med et væld af illustrationer og bidrag af mange kendte kunstnere – det bliver årets gavebog for alle venner af fru Thalia.

Anders Enevig udsender en bog om »*Tatere og Rejsende*«, der nok skal finde mange læsere ligesom hans to foregående bøger om mennesker, der er kommet lidt uden for den alfarvej, de fleste af os vandrer på.

Igen en ny serie af Fremads succesrige rejsebogs-serie med fire bind i efteråret, og to til foråret, heraf to danske nyheder, *Palle Johnsen »Nord for Zambezi«* og *Sten Kjærulff Nielsens »Bøj dig for Shiva*«. Stadig til rekordlave priser trods det smukke udstyr med de mange billeder.

En lang række nye billedværker – en af Fremads mange specialiteter – indledes med en stor flot bog om »*Månen og Planeterne*«, hvor *Lupplau Janssen* står for teksten, og hvor et fantastisk billedmateriale letter sløret for hvad der venter os ude i rummet. »*Kemiens vidunderlige Verden*« er fyldt med anvisninger på spændende eksperimenter og »*Fremads Akvariehåndbog*« vil blive en succes blandt de mange, der interesserer sig for guldfisk o.s.v. Prisen for bogen – 12,75 – er lige så beskednen som de små væsener, den handler om!

Kunstmaleri, der er til at forstå

Som et apropos til den voldsomme kunstdebat i foråret kommer et billedværk »*Se og forstå Kunst*«, der med et væld af billeder i farver hjælper ukyndige til at forstå, hvor kunstnerne vil hen med deres arbejde. En nyttig bog såvist som det er godt, at mange får mere viden om netop disse felter.

Når hertil lægges, at Fremads børnebogsprogram i år omfatter ikke mindre end 30 nyheder med guldbøger, pudsigbøger og panoramabøger for de mindste og spændende børnebøger, rigt illustrerede, for de læsemodne børn, vil man forstå, at Fremad lever op til sit forpligtende navn også i dette efterår.

SPEKTRUM

Jørgen Rytter har noget på hjerte og er en så rig kunstnerisk begavelse, at han formår at betjene sig af flere medier for at få udtrykt det, som det er ham magtpåliggende at meddele sin omverden. Undertiden finder han afløb for sin kunstneriske

skaben i maleriet, undertiden i prosaen, såvel den seriøse som den humoristiske, og som sin nyeste udtryksform har han valgt det modernistiske urimede digt, beskædet fremført som *prosadigte* i en elegant lille bog, hvis layout han også selv er mester for.

»*Ellipse*«, som denne uprætentiøse, men smukke lille digtsamling hedder, giver os meget af både alvorsmanden og humoristen *Jørgen Rytter*. Digtet »*Stepdansen*« er helt kafka'sk i sin maniske uhygge, og »*Pont Saint Esprit*« giver indirekte en isende følelse af krigens gru og meningsløshed. Men den dybe og drilske *Jørgen Rytter* kan også finde på at skrive: »*Bag den bageste/gik jeg/og bag mig/gik der endnu et par stykker/der så vidt jeg kunne forstå/bildte sig ind at gå forrest/så/antagelig/befandt der sig/bag dem igen/en hel del/der måske også/gik forrest.*«

Jørgen Rytters verden er i dette mikrokosmos, som »*Ellipse*« er, lige så vidtspændende som hans tidligere forfatterskab. Debutbogen »*Høst tidløs*« viste en digters suveræne forhold til sit sujet, afklaretheden, der følger efter lidelsen; den modne mands skildring af ynglingens oplevelser i kz-lejr fandt her præcise og fuldgyldige sproglige og kompositoriske udtryk. En helt anden, næsten pjanket *Jørgen Rytter* møder man i »*Violinspillerens søn*«, der er lige så lys, som »*Høst tidløs*« er mørk. Den er simpelthen en ode til den elementære livsglæde, den lykkelige kærlighed og den gode vilje mellem mennesker.

Det sprælske i *Jørgen Rytters* talent kommer i »*Ellipse*« frem for alt til udtryk i hans leg med sit værktøj, ordene, og han er heri tro mod modernismen, som den er defineret af *Torben Brostrøm*: »*Modernismen er en krisebevidst holdning, der indbefatter et kritisk, skeptisk forhold til selve digtningens materiale, sproget.*«
Pris kr. 16.50.

Efterårets muntreste bog

Et af denne verdens elskeligste mennesker, forfatteren og zoologen *Gerald Durrell*, elsker alle dyr og alle mennesker, selv sin familie.

Derfor får både dyrene og familien en stor plads i hans bog »*Min familie og andre dyr*«, der skildrer en femårig, paradisisk tilværelse på Korfu så fornøjeligt, så frydefuldt og så muntert, at den næsten er lige så opkvikkende som en ferie på Korfu. Den er fræk og uskyldig og derfor den ideelle gavebog til ethvert familiemedlem – herunder naturligvis også en selv – samt til alle vildsvinejægere, droskechauffører, ejendomsmæglere, solbadende, hundeejere, amatorskuespillere, bådebyggere, skadeopdrættede, mesterbrydere, forelskede, tolde og guldfiskefangere. Læs den – der står noget om Dem selv i den, og garanteret også en hel del om Deres familie.

For en sikkerheds skyld inleder *Gerald Durrell* med en forsvarstale:

»Dette er historien om fem år, som min familie og jeg tilbragte på den græske ø Korfu. Jeg havde oprindelig tænkt mig at skrive en blid, længselsfuld beretning om øens naturhistorie, men allerede på de første sider begik jeg en alvorlig fejltagelse, da jeg indførte min familie i bogen. Da de først var kommet på papiret, satte de sig godt til rette og begyndte at indbyde forskellige venner til at dele kapitlerne med sig.

Som forklaring på lidt af deres ejendommelige måde at være på mener jeg imidlertid, at jeg bør nævne, at vi alle var ret unge, da vi var på Korfu. Vi har aldrig været helt sikre på min mors alder af den simple grund, at hun ikke rigtig kan huske, hvornår hun er født.

Det er tvivlsomt, om denne bog kunne være skrevet uden følgende menneskers begejstrede hjælp. Jeg nævner det, for at man kan skyde skylden på rette vedkommende: *Dr. Theodore Stephanides* forsynede mig med et antal rædsomme vittigheder. Min familie forsynede mig uafvidende med en bunke materiale. Min kone viste mig den venlighed at le larmende, da hun læste manuskriptet (kun for bagefter at fortælle mig, at det var min stavemåde, hun havde moret sig over). Min sekretær *Sophie* er ansvarlig for indsætningen af kommaer.

Jeg vil gerne ganske særligt hylde min mor, som jeg har tilegnet denne bog. Som min bror *Larry* så rigtigt påpeger, kan vi være stolte af den opdragelse, vi har givet hende; hun gør os ære.

Til slut vil jeg gerne understrege, at alle anekdoterne om øen og dens beboere er absolut sandfærdige. At bo på Korfu var noget i retning af at spille med i en festlig, løssluppen komisk opera.

Dette er en bog, som forlæggeren, konsulenten, oversætteren, omslagstegneren, bogtrykkeren, maskinsætteren, korrekturlæseren og bogbinderen har moret sig over. Ja, som man vil se af ovenstående, har selv forfatteren moret sig. Så vi vover at tro, at også læseren vil tage den til sit hjerte.

304 sider, pris kr. 34.50 – ib. kr. 46.50.

The Focke Wulf 190

360 fotos. *Harleyford Publications Ltd., Letchworth, Hertfordshire. Ca. kr. 65,00.*

Vi husker alle de berømte Focke-Wulf maskiner fra krigens dage, men er der mon ret mange, der er klar over, at maskinens konstruktør *Kurt Tank* i mange år før krigen var toneangivende i flydesign, og i dag er lige så aktiv, blot i Sydamerika. Dette og meget andet bliver fortalt i denne bog, omend en meget stor del af den selvfølgelig er viet 2. Verdenskrig.

Electronic Systems

256 sider, ill. *Howard W. Sams & Co., Inc., Indianapolis, New York.*

I denne bog om elektroner finder vi en oversigt over de fleste af de områder, hvor elektronikkens har vundet indpas i dag, det være sig i de såkaldte elektronhjerners, det være sig i elektronstyrede produktionsapparater o. s. v.

Bogen er på en gang causerende og saglig og bliver derfor et interessant tillæg til den viden (eller mangel på samme), vi måtte have. Jas.



JULEK-NAS

Brevkassen

Sp.: Kan redaktionen ikke lære Globus-fabrikkerne at betjene det lokale publikum lidt bedre. Da vi ikke går fodtur hverken i Sibirien eller Indonesien, men i Nordsjælland, ville jeg til julen forære mine drenge – og dermed også mig selv – en Globus over sidstnævnte lokalitet, men om forladelse den fandtes ikke. Det er dårligt, synes Deres ærbødige

C. C. Hansen Bringstrup,
globetrotter.

Sv.: Ulempen skyldes – oplyser fabrikkerne – at man endnu ikke har rumfart til og fra Nordsjælland, og derudover frarådes det indstændigt alle overfladetrottere at orientere sig efter en globus, da disse jo er meget glatte og ofte for stejle.
Red.

Lille mand, – hvad nu?

– Tak for julegaven Peter, du er den bedste mand, jeg véd!

– Jeg er lidt desorienteret, – sig mig lige, af hvor mange?

Pædagogisk juleråd

Lad være at gabe – – med åben mund!

Stakkels offerlam!

– Min mand er jo altid ude på rejser og er næsten kun hjemme de 14 dage hver jul og nytår!

– Tænk – det må dog være forfærdeligt for Dem!

– Ja, men det regner jeg nu ikke, for de 14 dage går såmænd hurtigt, da vi altid har mange gæster i jule- og nytårsdagene!

Men udenfor LO

I julen skal alle være bord- og jetonarbejdere.

I samme båd

– Skal I med til byrådets nytårsfest?

– Nej, min mand har desværre tjeneste!

– Nå, ja, vi er forøvrigt heller ikke inviteret!

Dejlige Øresund! – Også nytårsaften

– Jasåhh! sagde svenskeren, hvis brilleglas også var beduggede, – altså herran ar

danska – – och jag som hittintill har trot ni var bokbinder!

Den velfærd, – den velfærd!

Han fik opsigelse for lejligheden allerede første nytårsdag. – Blandt andet var alle lofterne i stuerne ødelagt ... af champagnepropper!

Hun var fra Ebberød

– Og så skulle du se den allerkæreste hat, jeg har købt for kun 200 kr.!

– Du ruinerer mig, som du smider med pengene til ingen nytte!

– Bare rolig, jeg har ikke brugt en skilling ... for jeg er klogere ... jeg lod den gå på kontoen!

Vor skatteservice

Ikke pornografi eller næsten forbudt

(I hvert fald bør kun robuste naturer beskæftige sig med dette deprimerende stof – på denne side nytår).

Der er desværre efterhånden ved at gå mol i den gamle påstand, at julens hygge skal strækkes lige til påske. For det man kalder velfærdsstat, der ellers lover os tryghed og velvære, tillader at uhyggen begynder at brede sig allerede i januar. – Hvor er vi dog henne?

Men vi må se at affinde os bedst muligt, og har De på mandtalslisten under køn skrevet Dem for et stort M, ja, så er tiden inde til at leve op til denne forpligtelse. Begynd det nye år med at træne Deres Tarzan-instinkter, så De nogenlunde oprejst kan komme over det dæmoniske bump i brevkassen midt i måneden. De véd jo udmærket, hvad det drejer sig om, men samler det alligevel op og bliver derved impliceret.

Da de allerfleste dog endnu har lidt julestemning i kroppen, så kan man godt væmmes ved enhver form for angiveri. Tidspunktet er således meget dårligt valgt, og vi støtter derfor det gamle forslag om at flytte nærgående ransagelses-processer hen til fastelavnen, denne narre- og gækketid, hvor man ikke tager så tungt på noget, at man forløfter sig. Tværtimod, man maskerer sig og giver sig ud for noget andet, for det er jo maskeradesæsonen. – Nå, forslaget er imidlertid desværre endnu ikke vedtaget, så vi må se at komme igennem det på bedste måde, og dertil vil vi gerne hjælpe Dem – lidt.

Man skal selvfølgelig ikke straks opgive det hele, – men tænke sig om i de 14 dage, der er levnet til dette vigtige. – Selv om der i den medfølgende belæring stadig og stærkt indprentes, at man skal opføre og opføre i een uendelighed, så skal man dog vogte sig for at opføre sig som et fæ, hvortil der ganske vist heller ikke findes nogen speciel rubrik, formentlig fordi det fremgår af alle de øvrige, hvorfor der da heller ikke forlanges nogen særlig dokumentation, (men jævnfør i øvrigt den senere skattebillet).

Sluttes i næste nr.



Sjælland

CARLS's Flytteforretning

Store og små flytninger besørges
overalt med lukkede flyttebiler
Tlf. (03) 21 25 84

Mariendal – Kongevej 145 – Helsingør

Slagtermester

Chr. Kjær Nielsen

Kød – Flæsk – Charcutteri – Fjerkræ
Eget pølsemejeri og røgeri
Stengade 32, Helsingør – Tlf. 21 02 91

Jernbanehotellets Restaurant

– lige overfor stationen
i Hillerød

TOFTES BOGHANDEL

Slotsgade 22 – Hillerød
Telf. *26 01 32

C. Nordlundes Bogtrykkeri

Osvald Terkelsen
Slotsgade 3 – Hillerød
Telf. 26 01 75

Bellevue Installationsforr.

A. Wiisbye
Strandvej 59 P – Klampenborg
Tlf. Bellevue 414 og 413
Alting i El-ting
Udfører arbejder for DSB

Juulsgaard Breum

Malermester
Frødingsalle 35 – Søborg – Tlf. 1544
Udfører arbejde for DSB

SKOVLUNDE BOLIGHUS

Byvejen 36 – SKOVLUNDE
Tlf. 94 98 10
BOLIGHUSET med det helt store
udvalg.
Lev. til Forbrugsforeningen for
Embeds- og Bestillingsmænd

SPAR PENGE ...

Kød – Flæsk – Pålæg – Fjerkræ
FABRIKUDSALGET
Labæk 8 – Holbæk – Tlf. 2235
til en gros priser.

Korsør

Sparekassen for Korsør og Omegn

Telefon (03) *51 17 77
og

Halskov Sparekasse

JYTTES's SALON

v/ Jytte Poulsen
Mathiesensvej 13 – Korsør
Tlf. 57 05 28
Alt indenfor moderne hårpleje

Tårnborvejens Cykelforretning

v/ Kofoed Nielsen
Cykler – knallerter – transistorer
Alle reparationer udføres
Tårnborvej 8 – Korsør
Tlf. 57 01 92

Lieberkind's **URE - OPTIK**

Caspar Brands Plads – Korsør
Tlf. 57 02 51
Halskovvej 11 – Tlf. 57 03 83



Service Station

v. L Hansen
Benzin – Olie – Vask – Smøring
Autogummi
Tårnborvej 78 Korsør . tlf. 57 20 06

Vordingborg

Morten Christensen

Algade 63 – Vordingborg – Tlf. *417
Isenkram – Glas – Porcelæn
Stort udvalg i gaver

Sparekassen for Vordingborg Præstø og Omegn

Tlf. Vordingborg *25

Kr. Mikkelsen

Isenkramforretning
Algade 81 – Vordingborg
Tlf. 114 og 1621

Haarlev Installationsforretning

Telefon 25
Alle el-reparationer og
installationer udføres

Lolland-Falster

Dagbladet

NY DAG

– overalt på Lolland-Falster

BEKLÆDNINGSMAGASINET

H. P. Olsen
Østergade 14 – Maribo – Tlf. 102

Jernbanerestauranten Maribo

G. Henriksen – Telefon 86

De kommer ikke udenom LOLLANDS TIDENDE

hvor man ser – hvad det sker ...

Det største udvalg i Trælast og bygningsmaterialer

finder De hos:

Maribo Trælasthandel A/S
Telf. Maribo 109

Saxkjøbing Tømmerhandel
Telf. Saksjøbing 89 42 36

Vestlollands Trælasthandel
Telf. Nakskov 1857

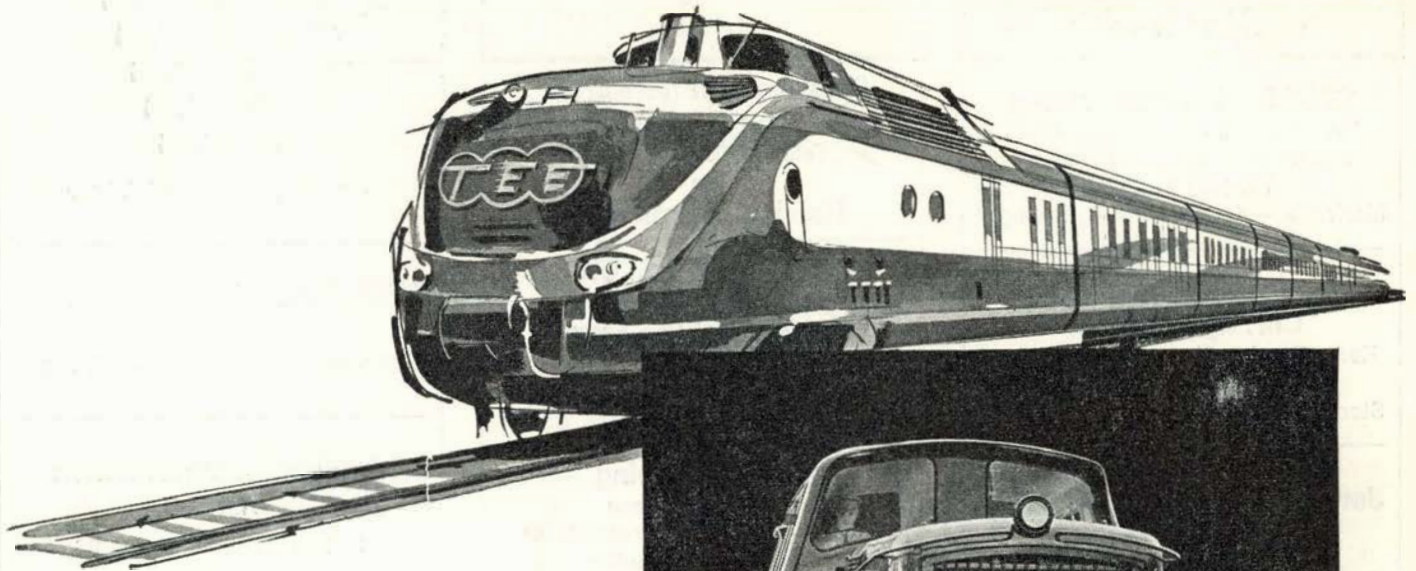


Julegaven til mor –
Vi demonstrerer den gerne.
Symaskinen, der altid er parat!
SYMASKINHUSET
Nygade 3, Nykøbing F. Tlf. 85-01 59

Georg Christensen

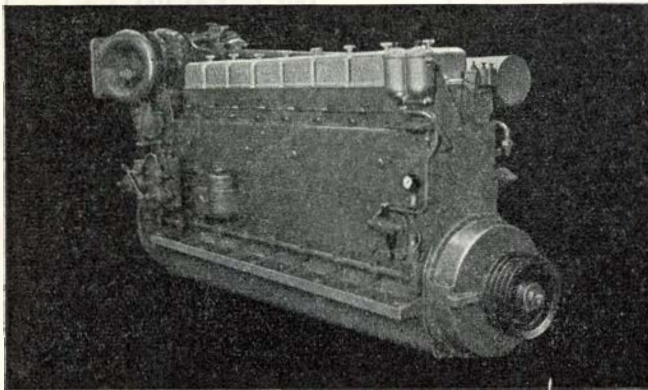
Smedemester - Aut. gas- og vandmester
Centralvarme – Oliefyrt
Vand – Sanitet
Grøntorvet 8 – Nykøbing F.
Tlf. 85 03 39

MR SKOMAGERMESTER
KNUD E NIELSEN
SKIPPER CLEMENTS GADE 3
65 ALBORG



M·A·N

LEVERER



DIESELMOTORER
MOTORTOG
SPECIALVOGNE

TIL

jernbanedrift

MASCHINENFABRIK AUGSBURG - NÜRNBERG AG - WERK AUGSBURG

Repræsentant i Danmark

PROTECHNICO ½

VESTER FARIMAGSGADE 1 - KØBENHAVN V. - TELEFON MINERVA (0154) 2062