

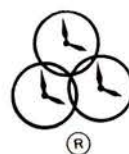
Jernbane-Bladet



1944 - 18. april - 1969



I takt med tiden



Dansk Normal-tid ^{A/S}

VESTERGADE 10
1456 KØBENHAVN K
TELF. 12 21 50



26. ÅRGANG

4

APRIL 1969



Solari datavision



Tidsskrift for Stats- og Privatbanepersonalet



hurtig kontakt

H308

telefonen med i bilen

Spildtid,
forgæves kørsel,
ændrede ordrer,
unødvendig ventetid,
forkerte leverancer,
- spild, spild,
spild - af penge...

Opnå hurtig kontakt,
spar tid,
tænk lønsomt - tag
telefonen med i bilen.



Storno

RADIOTELEFONER

København Odense Aalborg Viborg Århus Kolding
(0127) AS 6800 (09) 13 88 09 (08) 16 14 33 (076 1) 3778 (06) 15 43 22 (055) 2 55 84



Svellestampning med COBRA

1000 COBRA-svellestampere leveret til Deutsches Bundesbahn siden 1960. Desuden bruges omkring 2000 COBRA'er af private entreprenører, idet Deutsches Bundesbahn kun udfører 30% af vedligeholdelsesarbejdet selv.

KØBENHAVN - ÅRHUS

Atlas Copco



THRIGE-TITAN A/S



Jernbane-Bladet

Ekspedition:
Togfører V. Jonvald - Hvidovrevej 258
2650 Hvidovre
Telefon (01) 78 36 42

Redaktion:
H. E. Rybro (ansvarshavende)
Valby Langgade 223, 1. tv.
2500 Valby
Telefon (01) 30 87 71

Abonnement
16,50 kr. (inkl. moms) årlig
12 numre

Kan bestilles på girokonto 600 82
Jernbane-Bladet - 2650 Hvidovre

Medlem af
Dansk Fagpresseforening
og
International Tidsskriftsfederation

Bladet er tilsluttet Dansk Oplagskontrol

Tryk: Herfølge Bogtrykkeri, Herfølge

APRIL 1969

Dette nummer indeholder

Jernbane-Bladet 25 år	95
Remise med gennemkørsel	99
I anledning af	101
Kantate til jubilæumsdagen	106
Rybro's 25 års jubilæum som redaktør	106
Brevkassen	108
Erindres det	108
Farvel til Thisted-Fjerritslev Jernbane	110
Hold dig i form	112
Danske stationer	113
Tid og sted	113
Sprogveskeligheder på Øresundsådene ...	115
Intermezzo	117
Dansk El-bane	117
I få linier	121
Fra dagbogen	121
Privatbanenyt	123
Fotohobby	125
Fra klubberne	127
Filateli-nyt	127
Personalia	127
Bagsiden	128
Jubilæumsstemning	129

I næste nummer bl. a. Åbenrå Amtsbaner



KRISTIAN KIRKS TELEFONFABRIKER A/S
Horsens Aarhus København

Med en

Sinus hilsen

ønsker

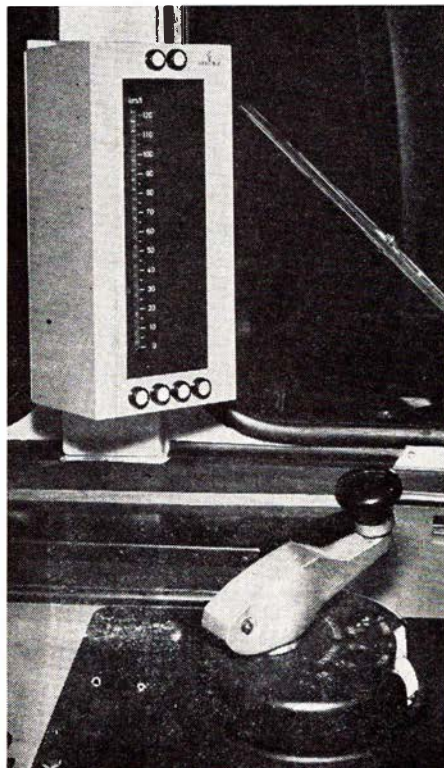
Tele-Center

til lykke

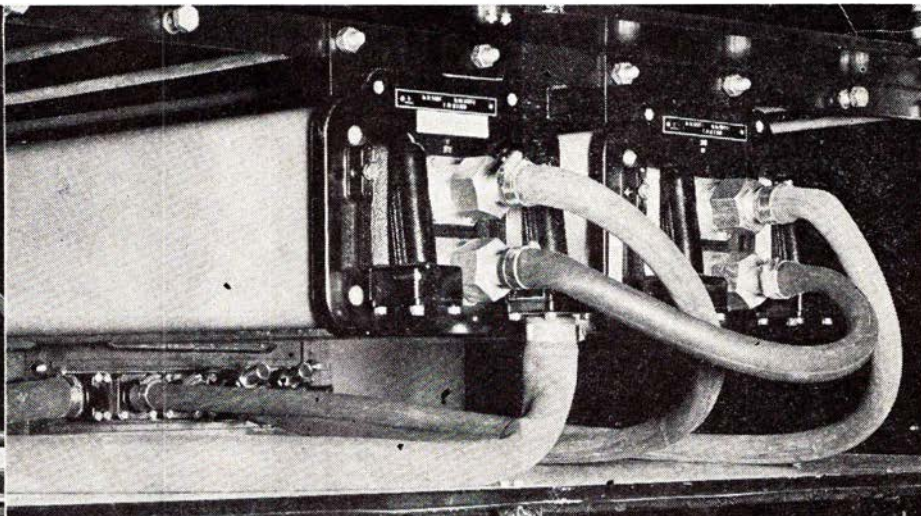
Hastigheds Kontrol og Togstop - HKT-anlæg i S-banetrafikken



SIEMENS



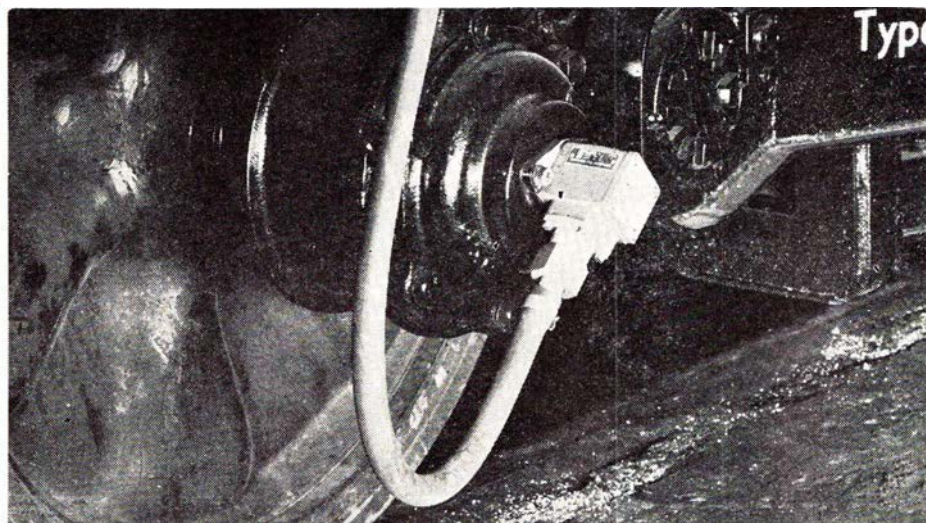
Førerrummet med det elektroniske speedometer i øjenhøjde. Håndtaget med den sorte knap indeholder den såkaldte dødmanskontakt.



Stabiliseret strømforsyning og styreenhed for elektronisk speedometer.

I de kommende år vil S-banetrafikken blive stærkt udvidet. Nye strækninger bliver bygget, og toggangen bliver hyppigere. Menneskelige fejl vil kunne få meget alvorlige konsekvenser.

Statsbanerne foretager allerede nu forsøg med HKT-anlæg for at sikre fremtidens passagerer. Når HKT-anlæg er indbygget i S-togene, vil føreren kunne følge de anvisninger, han modtager direkte i førerrummet, ikke som tidligere signaler udenfor. Anlægget meddeler ham med hvilken hastighed, han skal køre, og hvornår han skal standse. Følges anvisningerne ikke, standses toget automatisk. Anlægget kan automatisk betjene togets fløjte og frigive dørene.



Tacogenerator, der konstaterer togets hastighed.

DANSK SIEMENS AKTIESELSKAB

BLEGDAMSVEJ 124

2100 KØBENHAVN Ø.

TELEFON (01 76) TRIA 6464

TELEX 2313

Jernbane-Bladet 25 år

1944 - april - 1969

25 år — det første beskedne jubilæum, der på mangfoldige områder fejres. Traditionen tro vil også Jernbane-Bladet benytte denne lejlighed til først og fremmest at takke de mange, der på hvert sit område har medvirket, at bladet er nået frem til denne dag.

Bladets start

Der var flere grunde til bladets start, men det der fik afgørende betydning i første omgang, var en bogtrykkers klager over manglende arbejde og kundekreds. Gennem ca. 10 år havde jeg været redaktør af et beskedent lille blad: Københavns Jernbane-Orkestrets medlemsblad, der i det væsentlige var en publikation, der omtalte orkestrets og foreningens virksomhed. Nævnte bogtrykker klagede sidt i 1943 sin nød, og foreslog udgivelsen af en jernbane årbog, en lommebog eller ligemeget hvad det blev, blot det blev noget han kunne trykke.

Al den tid jeg siden 1914 havde været beskæftiget ved DSB, havde jeg været en interesseret læser af Dansk Jernbaneblad med undertitlen: Uge Fagblad for den danske Jernbanetat, når jeg på stationerne kunne snige mig til at læse dette blad. Bladet var i avis-format på fire sider og udkom hver onsdag aften. Da det besluttedes at DSB fra oktober 1943 skulle udgive »Vingehjulet« med Dansk Jernbaneblads redaktør, trafikkontrollør A. Ohmeyer, som redaktør, blev det besluttet samtidigt at ophøre med udgivelsen af Dansk

Jernbaneblad, der onsdag den 29. september 1943 sluttede i sin 52. årgang med blad nr. 2372. Efter hvad det senere forlød, var det ligeså meget på grund af bladets økonomi, da udgiverne havde pådraget sig en større gæld til deres bogtrykker. Derefter foreslog jeg den interesse-rede bogtrykker at forsøge med at udgive et månedssblad i Dansk Jernbaneblads ånd — et blad uafhængigt af organisationer og foreninger.

Hvad skal bladet hedde?

har altid været en stående replik når noget nyt fødes, så også her måtte der tænkes på navnet. Da statsbanerne havde købt Dansk Jernbaneblad ville det ikke være hverken fair eller lovligt at benytte dette navn.

Ældre jernbanemænd kan muligvis endnu erindre, at der i årene 1903—1909 udkom et ugeblad Jernbane-Bladet, der blev udgivet og redigeret af daværende trafikassistent Vilh. Ohlsson, samtidig viceformand i Jernbaneforeningen. Samme Ohlsson havde i året 1900 pådraget sig en tvangsforflyttelse til Sparkær for sin politiske virksomhed.

Dette blad udkom hver søndag morgen, det var jo i de go'e gamle dage,

hvor butikkerne foruden at have haft åbent til kl. 12 lørdag nat tillige havde åbent søndag morgen til kl. 9. Hvor utroligt det end lyder i dag, blev der den gang også udført en postombæring søndag formiddag!

Jernbaneorganisationerne var på samme tid ikke så fast sammen-tømrede som nu. Der var flere separatistiske småforeninger fra forskellige kategorier, der endnu ikke var tilsluttede hovedorganisationerne. Vilh. Ohlsson benyttede derfor Jernbane-Bladet, hvori han kraftigt opfordrede til samling i hovedorganisationerne, ja, Ohlsson havde vist allerhelst set alle jernbanemænd samlet i én stor organisation.

Det var således i organisationernes brydningstid, at det første Jernbane-Blad oplevede sine første årgange, så bladet førte ofte nogle drabelige pennefejder med Dansk Jernbaneblad, de store jernbaneorganisationers medlemsblade og de separatistiske blade, hvoraf der var flere.

Alle tiders billigste bladstart

I marts 1944 foreslog jeg så bogtrykkeren, at vi udsendte et blad med navnet Jernbane-Bladet som en fortsættelse af Dansk Jernbaneblad, hvortil jeg så påtog mig at finde det fornødne stof. Hverken bogtrykkeren eller jeg ejede 5 øre ud over det daglige behov, og på daværende tidspunkt var papir en mangelvare, der var stærkt rationeret, så papir til at trykke bladet på måtte købes

Restaurant »På fortovet«
og baren på Østerport station
anbefales
POUL GUDMANN

til sortbørspriser. Det gik så som sædvanlig. Når der er en, der kender en kan alt som regel lade sig gøre. Første nummer af det nye Jernbane-Blad var færdigtrykt og blev udsendt den 18. april 1944, og bladet er derefter udkommet hver måned med undtagelse af oktober 1944, hvor man hverken havde papir eller annoncer. Mere menneskeligt bemærkelsesværdigt er det, at jeg har været i stand til at kunne forestå redaktionen af samtlige udkomne numre af bladet i de forløbne 25 år.

Jernbane-Bladet dengang

I bladets præsentationsartikel nævnes de foran omtalte tidligere udkomne jernbaneblade og videre skrives der:

»40 år er forløbet siden da. Det er imidlertid en helt anden tid vi gennemlever i dag, og tiden og læserne kræver noget helt andet og mere af et blad end som dengang. Vi lover imidlertid, at der skal blive gjort alt for at skabe et både alsidigt og læseværdigt jernbaneblad, og for at dette skal lykkes, ser vi derfor gerne, at mange penne på lokale områder vil være behjælpelig med, at nå dette mål.

Hvad er et blad uden billeder? Som en sommer uden sol! Derfor opfordres amatørfotografer til at indsende egnede fotos, og såvel tekst som billeder honoreres. Når hvert nummer slutter med rubrikken »Jernbane-Humør« er der også sørget for den underholdende side af bladet.

Skulle der imidlertid være andre ønsker fra læserkredsen, hører vi meget gerne herom, og da sædvanligvis intet er fuldkomment fra starten, men normalt udbygges og forbedres lidt efter lidt — ja, hvorfor skulle Jernbane-Bladet danne en undtagelse herfra.

Red.«

Hvordan er det så gået?

Vi startede med et 12-sidet nummer, og sidetallet har aldrig været mindre. Som omtalt var det i sidste halvdel af anden verdenskrig bladet blev startet, og det blev sværere og sværere at skaffe alt, hvad der skulle til for at fremstille et blad. Foruden som nævnt papir tillige trykfarve, zink til klicheer og meget andet. Annoncer var det ikke let at tegne: Vi har ikke noget at sælge (så godt som alt var rationeret), så hvorfor skal vi avertere? Og sådan var der så meget. Men et af redaktørens motto: *Besværligheder er til for at overvindes*, sejrede også her.

Medarbejdernes parade

Det har hele tiden været os en stor glæde, at alle, der har været med til at skabe bladets standard af i dag, selv har meldt sig som medarbejdere. Husker bl. a. en dag, hvor lokofører *P. Stättler*, Kalundborg, der dengang kørte rangermaskine i Lersøen, kom op i posten på Flintholm, og spurgte om jeg kunne bruge nogle morsomme tegninger fra jernbanelivet. Det kunne jeg godt, for de var både originale og morsomme. Ved samme lejlighed spurgte jeg P. S. om han kunne tænke sig at lave en tegneserie: *Danske stationer i munter streg*. Det kunne han godt, og spurgte sig selv: Hvorfor har man ikke selv fundet på det? Serien blev en stor succes, men da vi havde bragt 68 tegninger i serien, mente P. S. ikke han kunne finde flere emner. Et stykke tid fortsattes derefter med månedens aktuelle. Helsidetegningerne i jule-numrene var også af fint karat. Jo, vi har meget at takke P. S. for, ikke et blik at have for og evne til at forevige de smarte unge piger, det er næsten ikke til at holde ud at tænke på, hvad det kunne være blevet til i dag med vore dages lårkorte!

»Onkel Christian« = *Chr. Hougaard*, Århus, var blandt de første,

der drog landet rundt og skrev beretninger om baner, stationer, havne m. m.

I 5. årgang 1948 var bladet vokset til 24 sider pr. nummer, og her starter togfører *Harald Rasmussen*, Kh, serien *Månedens interview*, der i mange år bragte interessante omtaler af enkeltpersoner. Vi har siden Haralds død savnet en, der kunne tænke sig at besøge passende emner til seriens fortsættelse.

Næsten samtidig havde vi, og bladets læsere den store glæde at gøre nu afdøde lokofører *L. H. Dybdahls* bekendtskab. Det var med stor alsidighed han bidrog til at højne bladets standard. I rubrikken *Kværlanten spørger*, måske lidt spidst, men altid sobert, den rammende og vittige serie *Silhouetter*, hvori samtlige kategorier af jernbanemænd blev »klædt af«, men den største succes blev dog serien »*Karoline*«, hvor vi alle fik lov at kikke ind ad egne vinduer. Med denne serie gjorde han bladet til hele familiens blad. Engang jeg fortalte ham om den store interesse, der var for »*Karoline*«, sagde han til mig:

— Du tror da vel ikke, at det er hjemme hos os, vi har det sådan? Så det var altså ingen nøgleroman! I lang tid skrev han under mærket AROS bladets lederartikel. Jo, han var en skattet medarbejder, som vi pludselig med vemod måtte tage afsked med fra årgang 1962 og siden har følt savnet af.

Jernbaneentusiasten *Ib V. Andersen*, der i sin pure ungdom startede her med at skrive om banejubilæer og nedlagte baner, uden på daværende tidspunkt at vide, hvor omfangsrigt dette emne skulle blive med årene. Fra 1959 overtager *S. A. G.*, »18« eller hvad han end ikke hedder, stoffet med vandring efter nedlagte baner, roebaner og meget andet, hvormed der, ved de mange tegninger med stræknings- og stationsplaner, er skabt et historisk arkiv til brug for kommende tiders jernbaneforskere. I denne

Hög effekt – Hög hastighet



Det första av 10 NOHAB-GM dieselelektriska 3300 HP lokomotiv för Danmark med GM's nya överladdade 16-cyl. dieselmotor, växlat för 143 km/h.

**Kan levereras med
GM's 20 - cyl. motor
på 3900 HP och växlas
till maximum 180 km/h.**

I TJÄNST:

**Mera än 1200 USA-lok
med 3300 HP motor.**

**Mera än 700 USA-lok
med 3900 HP motor.**

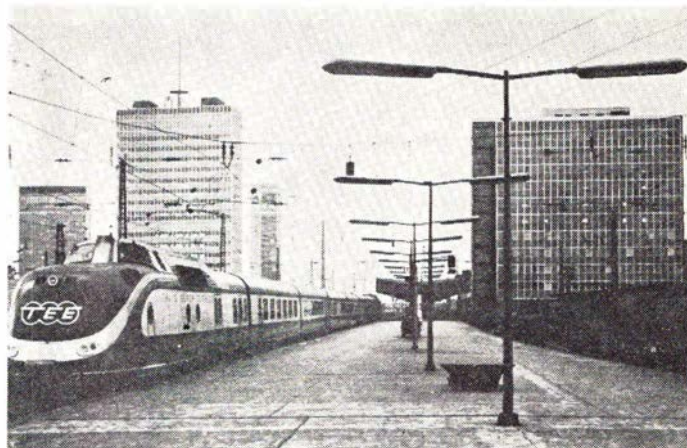
NOHAB

TROLLHÄTTAN SVERIGE
Tel. 0520/18000 Telegr. NOHAB Telex 5284

Deres rejse til Tyskland EN TOGREJSE

HVORFOR?

- ★ **HURTIGT** togene kører med hastigheder indtil 200 km/t.
- ★ **SIKKERT** statistikken viser, at banerne nu som før er det mest sikre transportmiddel.
- ★ **BEKVEMT** i vore vogne er kun 6 pladser i hver kupé. Desuden sidegang, vaskerum etc.



DE KAN TAGE BILEN MED I TOGET

Nye og bedre biltogsforbindelser samt nedsættelse af bilfragter.

Eksempel:

Når 5 personer rejser med banen, er prisen for en bil i mellemstørrelse tur/retur Hamburg-München kun 180 kr. Strækningen er på ca. 1600 km.

Oplysning, billetter og bestilling hos Deres rejsebureau

DEUTSCHE BUNDESBAHN

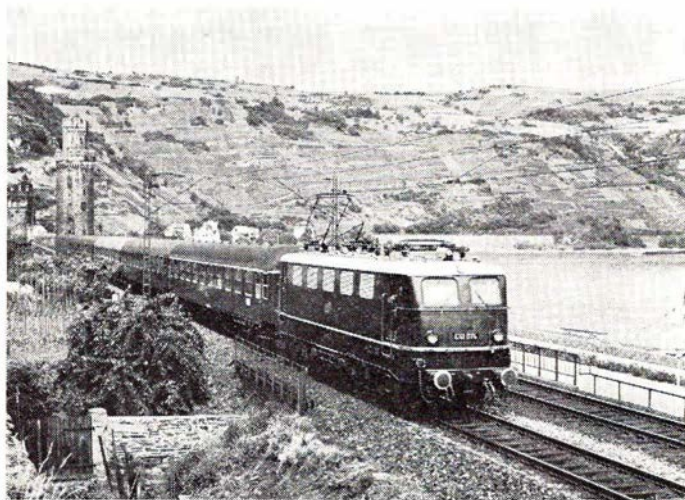
Generalvertretung für Dänemark und Norwegen



VESTER FARIMAGSGADE 1/472

1606 København V.

Telefon (01) 14 01 44



ENGLISH ELECTRIC

leverer til
De Danske Stats-
baners nye røde
S-tog.



SOPHUS BERENDSEN AS

AMALIEGADE 10 · KØBENHAVN K · TLF. (01) 14 85 00

Månedens foto

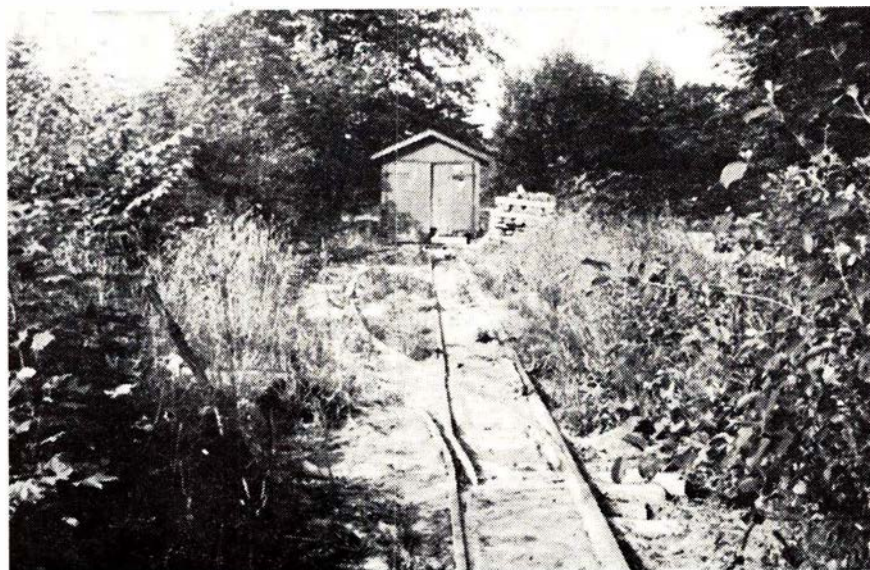
forbindelse må lokofører *Sv. Jørgensen*, Helsingør, også nævnes bl. a. for artiklerne om sin barndomsbane »Syfynske«, men ikke mindst for hans store hobby, veteranbaner, som han var den første, der slog til lyd for herhjemme efter at have studeret smalsporbaner i Sverige og Norge.

Specialmedarbejderne overtrafikassistent *J. B. Dyrkilde*, Ringsted, der på fortræffelig måde i snart mange år har behandlet modelbanestoffet, og togfører *Knud Sidal*, Kh, der har sørget for stoffet til det populære fotostof, skal også nævnes her.

Verner Johansen, der først i trediveerne var begyndt som lokofyrbøderaspirant ved DSB, blev som så mange ikke fast ansatte afskediget kort efter antagelsen, på grund af den hastigt voksende biltrafik. Han gik derefter i tjeneste ved politiet, men bevarede stadig sin store interesse for jernbanevæsen. Foruden læseværdige artikler har Johansen gennem mange år leveret stoffet til rubrikken *Erindres det*.

Den fødte jernbaneentusiast, hans far var stationsmester, »jas« = *Hans Jørgen Pedersen* har også i mange år leveret en del af stoffet til *Nyt fra udenlandske baner*, *Boghjørnet* m. m.

Foruden de mange, der lejlighedsvis har bidraget med nyheder og artikler til bladet — ingen være glemt — når vi til vor humørspreder *E. K. DIXI* og hvad han ellers kalder sig for. Han startede rubrikken *Fra vor telegramhal*, der senere afløstes af *Hunden på* for senest at ende på



Remise med gennemkørsel

Her er det nutid, var i hvert fald i det sene efterår 1967. Stedet er Tokkekøb Hegn, hvor en 600 mm transportbane gemmer sig i skoven. Gemmer sig så godt, at vel de færreste aner dens forløb.

I brug var den ca. 1.000 m lange »bane«, fragtende ler fra grav til tipperampe nord for vejen til Hørsholm

(øst for A5), hvor banens højeste punkt fandtes. Der var derfra fald helt til graven, der ligger bag remisen, der igen er beliggende ca. 800 m fra læsserampen.

Selv om uvedkommende færdsel ikke er tilladt, kan De nok alligevel få et kig, dersom det har interesse.

Bagsiden og derved følge tidens mode på bladvæsen. Foruden de små vitser, får vi ind mellem historiske facts fra *Kh* og *Gb*.

Som det fremgår af ovenstående liste, er det ikke så få, der gennem årene har ydet deres bidrag til at skabe bladet som det er i dag.

Fremtiden

I første omgang fortsættes på vanlig måde. Men med vore ca. 20 faste

rubrikker er det som med en avis, man læser ikke denne fra begyndelsen til ende, men læser det, der har ens interesse. Ligeså hos os. Da der ikke mere findes komplette årgange til salg fra før 1960, vil det måske være en idé at gentage nogle af de ældste »Karoline« historier?

Hermed tak til alle for al venlig interesse gennem de første 25 år. Tak for godt medarbejderskab.

Rybro.

To oaser på Københavns Hovedbanegård



Hovedbanegårdens
Restaurant

KØBENHAVN

TLF. 14 12 32

F. L. Viltoft



Nyt fra hele verden

Journaler
Kulturfilm
Musikfilm
Farcer
Tegnefilm

— vi har cinemascope

11 35 40



**kun hos BP
kan De vælge
mellem
8 BENZINER**



transformere
TIL
SIGNALANLÆG

FORLANG KATALOG

H & K LÜBCKE
AKTIESELSKAB
JERNBANE ALLE 43 · KØBENHAVN/VANLØSE
Tlf. (01) 74 33 22

12

forøg sikkerheden
om bord...



AAGE HEMPEL

SKIBSUDSTYR

Raytheon radaranlæg
Raytheon ekkolod
Plath log
Plath gyrokompas
Plath selvstyreanlæg
U. S. Naugahyde betækningsmateriale
Strømmen propeller
Strømmen elektrostål

Løngangstræde 16 · 1468 København K · Tlf. 12 67 67



I anledning af . . .

I anledning af 25-års jubilæet har vi anmodet læsere af bladet, om at deltage i en enquête, og vi bringer nedenstående de modtagne venlige indlæg og bringer samtidig vor bedste tak for udvist interesse fra deltagernes side.

Kontorchef O. E. Rude,
1. personalkontor

I en tid med bladnød og bladdød, hvor desuagtet stadig nye fagblade opstår — vel at mærke blade, som på forhånd har økonomien og en vis tvangsindlagt læserkreds sikret — er det virkelig velgørende at se, at Jernbane-Bladet har formået at holde skansen i 25 år og endda er »still going strong«.

Men det er absolut fortjent. Et hav af oplysninger, som det er vanskeligt at skaffe sig på anden måde, serveret på en frisk, men tillige tiltalende objektiv måde, bevirker, at jeg altid giver mig i lag med læsningen af bladet med den største glæde.

Hjertelig til lykke.

Overingeniør Wessel Hansen,
signalvæsenet

Jernbane-Bladet har bedt mig om en udtalelse i anledning af bladets 25 års jubilæum. Først vil jeg benytte lejligheden til at lykønske bladets stifter, hr. stationsmester Rybro, og takke ham for hans initiativ til bladets start, samt udtrykke min beundring for hans og medarbejderens store udholdenhed.

Som gammel jernbanemand må jeg desværre erkende, at vort jernbanevæsen her i Danmark er meget lille, og at jernbanen i dag ikke har den samfundsbetydning, vi jernbanemænd kunne ønske. Om jernbanerne som sådan har udspillet sin rol-

le, er der vel nok delte meninger om, men givet er det, at det ikke er nogen let opgave at få Danmarks betydeligste jernbaneforetagende — DSB — til at blive det, jernbanemænd gennem mange år — ikke mindst de sidste 25 år — har arbejdet for. Generaldirektør P. E. N. Skovs artikel i »Vingehjulet« nr. 3 af 10. februar 1969 giver bl. a. en række eksempler på DSBs dårlige

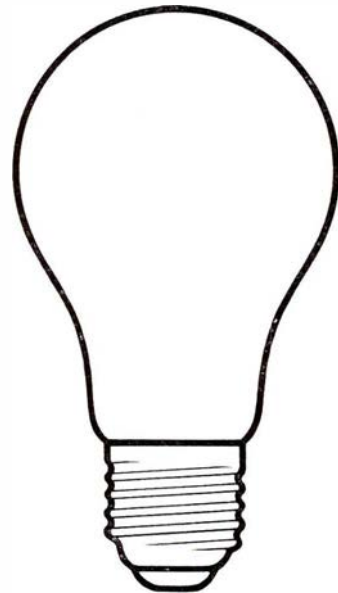
arbejdsvilkår i forhold til de konkurrerende transportforetagender. På den anden side kan vore kunder måske have lov til at udtrykke en — desværre for ofte — berettiget misfornøjelse med os jernbanemænd, fordi vi vel i nogen grad er for selvoptagne, dvs. for stærkt søger at løse interne opgaver, og af og til lader os optage af indre eller foreningsmæssige »stridigheder«. Desværre skyldes alt det selvoptagne og de interne »stridigheder« direkte eller indirekte *penge*, hvad enten det siges, eller man besmykker sig med at angive andre formål.



*For 400 år siden
brügte man ifølge Olans
Magnus's beskrivelse
fyrrerinde til belysning.*

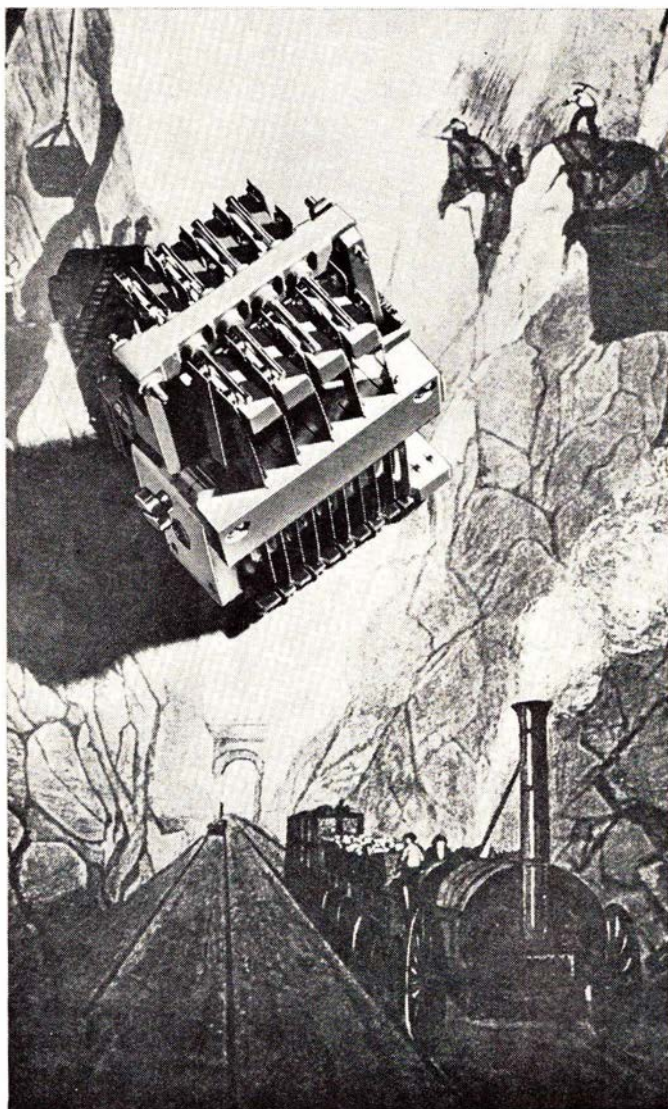
NU bruger man

**SM
LAMPEN**



SØREN MADSEN □ KØBENHAVN □ ÅRHUS □ ODENSE

Fortid - Fremtid



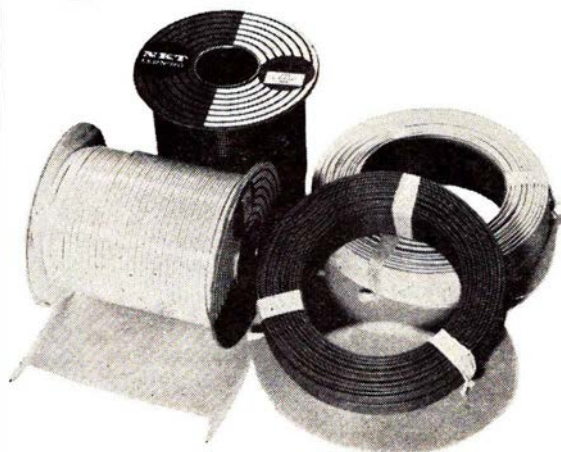
I trit med den ekspansion, der har fundet sted på det jernbanetekniske område, har DSI A/S for sin part fulgt udviklingen op på det sikringstekniske felt.

Med et historisk motiv som baggrund præsenteres her relæ type RJ, der er grundelementet i fremtidens sikringsanlæg opbygget efter geografisk skemasystem.

DANSK SIGNAL INDUSTRI A/S

Stamholmen 175
Avedøre Holme - 2650 Hvidovre
Telefon * 49 03 33

NKKT
LEDNINGER
OG KABLER



**Enhver Esso-mand
har en skummel
bagtanke
med god service**

**- han vil gerne se
Dem igen ...**



Ja, ovenstående sigter naturligvis mod en klar og i og for sig logisk målsætning: *Sammenhold samt eksternt og internt samarbejde på alle jernbaneprægede felter.*

Selv om det kan synes at være en mærkelig lejlighed — et 25 års jubilæum — og selv om jeg synes, at Jernbane-Bladet til dato har udfyldt et »tomrum« samt, at bladet har været til glæde og nytte, må jeg ønske, at bladet nu på en eller anden måde bliver sammensmeltet med det »væld« af i og for sig for »indadvendte« blade, der er knyttet til jernbanernes interesseområde. Vi ved alle, at det er meget dyrt at administrere og udgive et blad med lødigt stof. Men vi ved også, at gensidig orientering af medansattes forhold — arbejdsmæssigt — humant og lovmæssigt — kun kan (bør) bevirke forståelse for hinandens arbejdsområde.

At det kræver mod og beslutsomhed, ja endog overbærenhed til en hel eller delvis sammensmeltning af jernbaneorienterede blade er selvklaart, men det er altså min — måske naive — mening, at en sammensmeltning burde ske nu.

Direktør Krusenstjerna-Hafstrøm, Hillerød Privatbaner

Samtidig med Jernbane-Bladets jubilæum reduceres antallet af privatbaner yderligere, men de tilbageblevne baner sidder ikke med hænderne i skødet, tværtimod. Der investeres betydeligt i moderniseringer, og driften søges tilpasset de ændrede muligheder på transportområdet.

Selv om hver privatbane ligesom har sin egen sjæl, er der nogle fællestræk, der gør sig gældende: De rejsende har fået øjnene op for, at det at køre i egen bil ikke altid er den fordelagtigste transportform, navnlig hvis bilen skal parkeres i de større byer, eller kørslen er over længere strækning på overfyldte veje, hvor man i stedet kan sidde i

toget og slappe af eller evt. få udført en del af sit arbejde. Jernbanerne må her satse på komfortabelt materiel og en hyppig toggang, der delvis borteliminerer tidsfaktoren.

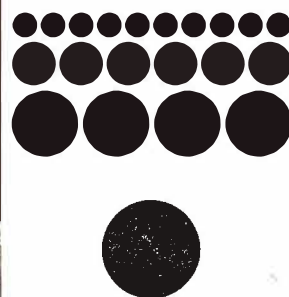
På godstransportens område er vilkårene hårdere, men her har banerne bl. a. den fordel, at jernbanevogne kan tømmes og læsses inden for normal arbejdstid, mens lastbilerne tit og ofte kommer til kunden på ubejlige tidspunkter. Banernes chancer ligger i hurtig, præcis transport til de rigtige priser. Den nye transportform — container — regnes at blive en gevinst for jernbanerne som helhed; hvordan dette vil virke specielt for privatbanerne er for tidligt at bedømme, men chancerne er der, ikke mindst efter, at

man er begyndt at interessere sig for, at de tunge lastbiler selv skal betale merudgiften til hygning af veje for stort akseltryk.

Privatbanerne har i de senere år væsentlig investeret i nyt materiel til de rejsende. Odsherredsbanen har fået dejlige personvogne, der kan gå til København. I 1965 fik Lollandsbanen, Gribskovbanen og Frederiksværkbanen Y-tog, eller »Lynetter«, i 1968 fulgte Skagensbanen, Hjørringbanen, Aarhus-Odderbanen samt Lyngby-Nærum banen efter, og i 1970 er det Hornbækbanens tur, samtidig med, at også Gribskovbanen og Frederiksværkbanen får flere af de populære persontog, der overalt er blevet vel modtaget af publikum.

Kommunikation og kontrol...

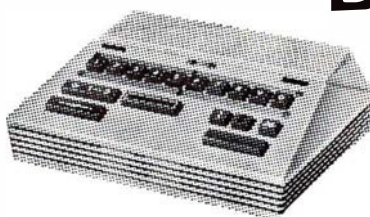
Svagstrømsteknikkens mest fremtidsprægede konstruktioner er taget i anvendelse i vore hjælpemidler for effektiv organisation.



DIRIVOX

samtaleanlæg
med elektronisk
talestyring

- direkte navneopkald uden at huske numre
- demonstreres gerne HOS DEM



Vort vareprogram er så vidtspændende, at De altid vil få objektiv rådgivning om, hvilke hjælpemidler, der er af reel værdi for DEM.

L.M. ERICSSON A/S FINSENSVEJ 78 KØBENHAVN F. (01) 34 68 68

Ferie- og udflugtssteder

Stedet, hvor rejsende mødes ...



Kystvejen - Århus - Tlf. (06) 12 23 00
Hyggelige, nymonterede værelser
til rimelige priser

Lad udflugten gå til ...

Restaurant »Skovbakken«

Odder - Telefon (06) 540618

... et 1. kl.s madsted

Vi dækker op indtil 200 kuverter

Elly og Erling Jensen

1. kl.s spisested -

til populære priser ...

Restaurant »MULEPOSEN«

Nørremarken (ved Rideskolen) - Vejle

- er ikke kun for ryttere -

Selskaber indtil 60 couv. modtages

Ny leder: K. P. Nørgaard - Tlf. 828679

Hotellet i skønne
og rolige omgivelser ...

HOTEL TRE EGE

Brabrand - Tlf. Århus (06) 26 10 00

Spis på ...

CAFETTE

Østergade 28 - Silkeborg - Tlf. 82 20 49

FRISKLAVET SMØRREBRØD

DAGENS MIDDAG

eller en lækker GRILL-KYLLING

samt en god kop KOLBEKAFTE

CORNER Cafeteria

Kaserneboulevarden 35 - Århus

Veltillavede varme retter

samt lækkert smørrebrød og kaffe

til rimelige priser

TELEFON 12 42 45

Åbent fra kl. 7-23 . Søndag lukket

Man spiser godt på ...

RESA Cafeteria

Østergade 33 - Hjørring

Tlf. 1961

Spis på ...

KFUMs CAFETERIA

Gothersgade 30 - Fredericia

Tlf. 92 04 66

God daglig middag

samt lækkert smørrebrød og kaffe

At der virkelig er tale om en succes, synes bl. a. oplysningerne fra Aarhus-Odderbanen at bekræfte, idet der her har været en stigning på ca. 22 pct. i rejseantallet! Med mindre pengemæssig indsats er det lykkedes Høng-Tølløse banen at erstatte de ældre danske skinnebusser med nyere svenske, også en væsentlig forbedring for det rejsende publikum.

Også på områder, der ikke vender direkte ud til publikum, moderniseres privatbanerne. Lollandsbanen, Skagensbanen, Hjørringbanen har fået nyt spor, og Odsherredsbanen, Østsjællandbanen, Frederiksværkbanen har på delstrækninger fået andre skinner. Radioforbindelse mellem togleder og lokofører, der — samtidig med en simpel form for fjernstyring af mellemstationer — blev indført på Frederiksværkbanen i 1963 og viste sig hensigtsmæssig for privatbanernes begrænsede, lukkede områder, er senere indført på Gribskoubanen og Lyngby-Nærum banen, og projekteres indført på Gribskovbanen og Lyngby-Nærum Hjørringbanen, ligesom Lollandsbanen får radio udover det indførte fjernstyringsanlæg, der er magen til DSBs nyeste for enkeltsporede baner.

Som følge af sin opbygning og sit tunge, dyre materiel har jernbaner en vis træghed i at tilpasse sig nye driftsformer, men sigtet må hele tiden være større indtægter og/eller færre udgifter, som bekendt udgør lønudgiften ca. 70 pct. af de samlede udgifter. Det er en glæde for os, at moderniseringerne ikke blot har betydet udgiftsbesparelser, men også indtægtsforøgelser, det er et godt tegn.

Fremtiden for privatbanerne, ja, den må jo følge udviklingen. Forstår vi at udnytte mulighederne, skal det nok gå for de fleste af de nuværende baner. Kommunesammenlægningerne vil så afgjort være en fordel for os, dels fordi de større kommuner må regnes at virke til-

trækkende for bl. a. industri, dels vil privatbanerne blive bedømt efter større linier. Det er jo navnlig fjernereleggende, mindre kommuner, der i dag — forståeligt nok — diskuterer privatbanernes eksistensberettigelse.

For at skabe de bedste trafikforbindelser indenfor et område har en privatbane for nylig — for amts og kommuners regning — fået overdraget administrationen af et rutebilnet, der til dels ligger udenfor banens naturlige interesseområde. Denne udvikling på rutebilområdet er ny, men tendensen til, at det offentlige må sikre befolkningen rimelige befordringsmuligheder til arbejdsplads, skoler m. v., kan give privatbanerne nye muligheder og en ny bedømmelse.

Mit jubilæumsønske til Jernbane-Bladet er, at bladet også i de kommende 25 år må kunne bringe mange gode nyheder i rubrikken »Privatbanenyt«.

Overportør Erling Johansen, København H.

Når mennesker holder jubilæum er det almindelig kendt, at man samler venner og bekendte til en lille eller stor sammenkomst, hvor man under festligheden holder tale for jubilaren, giver en karakteristik af vedkommende, som man har kendt ham gennem årene.

Mon ikke man kan sammenligne et blad med mennesker?

Jer er ikke inviteret til jubilæumsfest hos det rare Jernbane-Blad den 18. april 1969, men må det være mig tilladt som abonnent gennem 15 år at holde en lille tale for jubilaren, give en kritik af bladet, som jeg igennem årene har opfattet det, på godt og ondt.

For at starte med det sidste først, så har jeg aldrig oplevet, at du var ond, i lederne har du jo nok kunnet længe ud både til højre og venstre, sam-

fund, administration og organisation har ofte fået et lille hyp med på vejen; men da du hverken er et organisationsblad eller politisk blad, så syntes jeg, at du har en meget moderat og fin måde at sige tingene på. Der er mange gode ting at sige om dig, men da det sikkert er flere som vil hylde dig, må taletiden begrænses, så jeg skal nøjes med at fremhæve nogle af de mange ting ved dig, som jeg syntes har været gode.

Interviews ved Harald, Karoline og hendes mand, vandring langs nedlagte baner, Rybros erindringer ikke at forglemme, og en oplysning jeg gennem mange år savnede, fik jeg her.

I ejendommen, hvor vi bor flyttede for nogle år siden en lidt særpræget familie ind, jeg talte ofte med manden, som fortalte, at han var pensioneret stationsbetjent fra Nørrebro, andre fortalte, at han derude blev kaldt for »maleren«! Ofte tænkte jeg på, hvordan han havde fået det tilnavn. Svaret kom i Rybros erindringer længe efter at »maleren« var død. Det var den stakels mand, der ved at tage en bremse ude på Nø faldt ned i en vogn fyldt med malerbøtter!

Der kunne siges meget endnu om din positive og altomspændende måde at være på, en måde der gør, at din popularitet er stor, også uden for jernbanekredse. Hjemme hos os

venter hele familien hver måned spændt på, hvad du har at fortælle os.

For at være på toppen, gælder det for mennesker som for blade, at man hele tiden må forny sig, det mener jeg, du altid har haft evnen til, du har kørt på mange forskellige spor, og skulle du komme til at bevæge dig ind på rutebilruter, gør det ikke noget.

Der er sikkert mange af dine venner og læsere over det ganske land, der sammen med mig den 18. april sender dig og medarbejderne ved bladet en venlig tanke, med tak for mange hyggelige timer, og med ønsket om flere venner samt god fremgang i tiden fremover.

Til lykke!

Lokofører K. Hansen, Århus

Som abonnent på Jernbane-Bladet gennem en lang årrække kan jeg sige, at bladet tilfredsstiller en interesseret jernbanemands behov for orientering på en saglig og fornøjelig måde. Jeg må fastslå at vore organisationsblade ikke kan undværes. Det er jo gennem disse blades spalter, vi bliver holdt à jour med hensyn til bevægelserne på arbejdsmarkedet — med lønforhandlinger — og med en række faglige problemer. Men jeg må samtidig fastslå at Jernbane-Bladet heller ikke kan undværes, bl. a. er det det eneste af de fagblade jeg modtager, som min kone læser. Stoffet i bladet er alsi-

Ferie- og udflugtssteder

RESTAURANT
SUNDKROEN
og Banegårdsrestaurationen
HELSINGØR
— med udsigt over Øresund

PENSION KILDEGAARD

Tisvildeleje

— stedet hvor man kommer igen

Hos Jytte og Erik Steffensen

Tlf. (03) 307 Tisvilde 153

MISSIONSHOTELLET

Slotsgade 5 — Hillerød

Telefon (03) 26 01 89 og (03) 26 21 95

Hyggelige selskabslokaler

Juridiske konsulenter

HELGE KNUB

Landsretssagfører

Søndergade 10-12 — Århus C

Tlf. (06) 13 01 00

SKRÆDDERFIRMA



ÅRHUS ¼

ALT I HERRE- OG
DAMESKRÆDERI

MÅLKONFEKTION I FINESTE UDFØRELSE
PROVINSENS STØRSTE UNIFORMSKRÆDERI
Konto oprettes gerne

Almex billetmaskiner

Ditz Schweitzer ¼

Store Kongensgade 59

1264 København K.

Telefon (01) 15 00 57

digt og informativt i et dejligt læseligt sprog. Det historiske stof har min store interesse sammen med privathaneartiklerne, idet jeg selv stammer fra en privathanefamilie gennem flere generationer.

Med håbet om at bladet også i fremtiden må følge den redaktionelle linie, der har præget det de første 25 år, ønsker jeg Jernbane-Bladet hjertelig til lykke med jubilæet.

En af bladets mange private abonnenter,

ingeniør V. Rasmussen, Sønderborg

Det er en hotelejer i Ålborg jeg kan takke for mit første kendskab til Jernbane-Bladet. Blandt forskellige dag- og ugeblade på avishylden, stødte jeg på Jernbane-Bladet, der blev tilsendt hotellet fordi dette havde en annonce deri.

Jernbanedrift har altid haft min store interesse, så jeg fordybte mig i Jernbane-Bladets spalter, og noterede mig oplysningen om, at der kunne tegnes abonnement på bladet. Som tekniker modtager jeg en del blade, der må studeres af fagmæssige hensyn, og jeg må indrømme, at en del af disse blades skrivende medarbejdere virkelig kan sælge deres »stof« i kraft af en letflydende stil. Men samtidig må det også bemærkes, at hovedparten af det redaktionelle stof i disse blade virker udmærket som sovepiller! Anderledes er det med Jernbane-Bladet! Fra den første aften i Ålborg og til i dag, har jeg med stor glæde og interesse læst de afvekslende artikler i bladets spalter og fået aktuelle eller historiske oplysninger gennem »petit«-nyhederne.

Det er mit indtryk, at den idealisme, der præger bladets medarbejdere, også kan spores hos personalet ved jernbaneetaten. Begge dele er uundværligt for vort store nationale transportforetagende. Jeg håber dette må fortsætte fremover, så der skabes yderligere good-will for bærerne i Danmark.

Jeg ønsker Jernbane-Bladet til lykke med de 25 år, og glæder mig til mange fortsatte hyggestunder i bladets selskab.

Kantate til jubilæumsdagen

Frit efter Erik Bøgh

(Egen melodi)

*Ved du en forhærdet sjæl,
med parykken i allonger?
men hvis livslyst er reel:
avertissenoncer!*

*Een man kan dyppe i fjer og i tjære,
bogtryksværte, ja, hvad det skal være,
uden det virker på bladets kulør,
— som vi så det ofte før —
sådan er vor redaktør!*

*Redaktøren, frem for alt,
med sit ansvar for os alle,
lad ham svovle med gevalt
— og også nikke skalle!
Han gi'r publikum en rigtig tryksejsten,
piner fiolen og oppisker gejsten,
i hans kroniker med næb og klør,
han er den fødte kronikør,
— sådan er vor redaktør!*

*Ved du een, hvis hoved kan
syv slags vrøvl på een gang rumme?
een hvis ørehinder man
bruge kan som tromme?
— Måske knap vågnet om mor'nen til dåden,
for man slår katten af tonden på tråden,
ringer og kimer — og hvor de dog spør' —
men de får svar — og uden suflør,
Rybro er jo vor redaktør!*

Dixi.

H. E. Rybros 25 års jubilæum som redaktør

I et land med mange forenings- og fagblade må et blads redaktionelle linie være af en særlig karat for, at bladet skal kunne klare sig i konkurrence med andre blades redaktionelle indhold! Når man samtidig

tænker på, at der udsendes ca. 10—15 forskellige publikationer indenfor jernbaneetaten — fra statsbarnernes eget blad »Vingehjulet« — over de forskellige organisationsblade — til de mere eller mindre

perifære tidsskrifter, der udsendes i tilknytning til etaten og dens personale. Når man tænker på dette, vil man forstå, at et 25-års bladjubilæum under disse omstændigheder er en virkelig mærkedag. Til ovenstående kommer der desuden det forhold, der hedder økonomi — et forhold der har stor betydning — men ikke berører den redaktionelle linie i egentlig forstand, hvorfor vi lader dette emne hvile til bedre tider. Kun skal det slås fast, at uden vore interesserede abonnenter, og uden de forretningsfolk, der annoncerer i vort blad, kunne bladet lukke porten omgående.

Det siges, at et blads sjæl bor i redaktørens blækhud, hvilket på jævnt dansk vel kan tydes derhen, at det er redaktøren det hele hviler på. I Jernbane-Bladets tilfælde er dette 100 pct. sikkert. Det er redaktøren, daværende trafikekspedient, senere stationsmester, nuværende pensionerede stationsmester H. E. Rybro,



H. E. Rybro

der i alle 25 år har kunnet skrive og samle et stof, der i hele perioden har kunnet holde den stadig stigende læserkreds interesse fangen. Ingen skal påstå, at dette job har været let. Fra start til for få år siden passede Rybro sin tjeneste ved statsbanerne og styrede samtidig Jernbane-Bladets redaktion, samt det udviklede abonnement- og annoncerregnskab. Under disse forhold, der næsten hele tiden kunne karakteriseres med gloserne »tid-

nød« og »arbejdspres« har Rybro formået at holde bladets redaktionelle indhold på et niveau, der har aftunget respekt hos redaktørkolleger og glæde hos læserne.

Hvad der har glædet redaktøren (og læserne) gennem årene, er det faktum, at talrige ansatte ved såvel stats- som privatbanerne samt adskillige af vor tids jernbanecentusister gennem deres artikler, kortere eller længere indlæg, har ydet meget væsentlige bidrag til bladets redaktionelle standard.

Når vi derfor nu ønsker redaktøren til lykke med jubilæet, og siger tak for den forbilledlige måde han gennem de 25 år har redigeret Jernbane-Bladet på, lader vi også en tak gå videre til alle interesserede læsere og medarbejdere ved bladet, der gennem de mange år har været medvirkende til at gøre bladet til et læseværdigt blad.

V. Jonvald.

35

MINUTTER

Flyvebådene

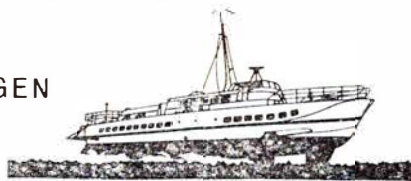
KØBENHAVN-MALMØ

70

KM/T

T H E H Y D R O F O I L S

COPENHAGEN



MALMØ

F L Y V E B Å D E N E

.. *Atletisk elegance*

styrke, smidighed..

Fart, komfort, sikkerhed, service er flyvebådernes fornemste kendetegn, og bådens magelige flystole gør overfarten til en afslappende oplevelse. Drinks, tobak og chokolade til »Øresunds-priser«.
Pladsreservation: Telf. (01) BY 8088

Man har det rart på

ØRESUNDSBÅDENE

Brevkassen

Mysteriet ved Hyllerslevbroen på VNJ

HGC skrev i sin beretning i martsnummeret om Kolding Lokomotivklubs tur på Varde-Nr. Nebel Jernbane, at han havde fundet noget mystisk under en bro i nærheden af Hyllerslev og spurgte om nogen kunne give en forklaring på dette.

Vi satte os i forbindelse med den altid beredvillige overbanemester J. K. Jensen, Varde, der skriver:

Angående broen ved Hyllerslev kan det jo nok se lidt mystisk ud, men forklaringen er den, at der har været en vandingskanal ved siden af bækken, kaldet »Mariebæk«, ca. 1½ km fra banen, hvor der var en vandmølle, der hed »Grydevad Mølle«. Her var der lavet en dæmning, hvormed man opstemte vandet, der dannede en ret stor kunstig sø. Vandet fra søen blev brugt af møllen og derefter ledet over i kanalen, hvorfra det igen blev brugt til overrisling af nogle arealer. Efter hvad der oplyses har hverken vandmøllen eller kanalen været brugt siden ca. 1932.

De gamle brofundamenter, der skrives om, må uden tvivl have været et stemværk.

Vi takker obmst. Jensen for oplysningerne.

Red.

Et grimt spøgelse manet under mulde

Stopper man et øjeblik med den mærkepæl, som bladet nu passerer, og lader tanken glide lidt tilbage, vil man mindes om, at det var Jernbane-Bladet, der i sin tid brød isen for at få afskaffet den makabre, næsten skeletraslende, præfiks, der hæftedes til pensionisternes stillingsbetegnelse: »forhenværende« (fhv.), skønt de pågældende dog stadig er her og gerne vil have lov til at »være her« – uden nogen diskriminerende tvivl.

Bladet lagde for ved at skrive vedkommendes sidste stilling, der jo dækker uddannelse og anden status, men tilføjede et »fh.« foran tjenestested o.l. (Alt dette gælder selvsagt ikke mere eller mindre kortvarige hverv og tillidsposter indenfor politik og organisation, hvor gengangeri forøvrigt er uhyggeligt almindeligt.)

Dermed blev de afdankede bragt på lige fod med andre samfundsborgere

som direktører, advokater, officerer o.m.m.fl. (se avisernes fødselsdagsnotitser), der kan være trådt af for umiddelige tider siden, men alligevel undgår status som spøgelse.

Stor ære – og taknemlighed – tilkommer her DSB og vor sygekasse m. fl. institutioner, der hurtigt fulgte ideen op – men dagspressen fortsætter hårdnakket sin nedvurdering. »Tidligere« – tdl. – ville dog være noget mildere, hvis bladene endelig vil fortsætte med at være folkeregister.

Dixi.

Ekkelund, Vanløse, skriver:

Kære Jernbane-Blad

Ved maskindepot Kbhvn. Gb., henstår to snepløve nr. 102 og 103. Er de monterede på tendere fra loko?

Svar: I 1957 påbegyndte DSB en fornyelse af sneplovmaterialet. Hjul og rammer fra D 884 og 886 fik påmonteret vognkasser fra de gamle åbne skovvogne litra Ce. De blev til sneplov nr. 98 og 99, hvoraf den ene blev stationeret i Ålborg og den anden i Næstved. 4-5 år senere blev de fireakslede tendere fra bl. a. P, R og H maskinerne nr. 905, 911, 937 og 963 ombygget til snepløve nr. 100-109. Nr. 109 holder ved mdt. Gb.

Sp. 2: Hvad er det for et mærkeligt tog, der holder på sporene langs Eng-havevej?

Svar: Det er et skinneslibetog hjemmeførende i Schweiz, og udlejet til skinneslibning i Danmark, Norge og Sverige. Når maskinerne arbejder opstår der et ildhav, der navnlig om natten har foranlediget, at brandvæsenet blev tilkaldt.

Fabriksinspektør Guldbæk Christensen, Esbjerg

Kære hr. Rybro!

Først føler jeg trang til at sige Dem tak for de mange velskrevne artikler, som Jernbane-Bladet indeholder, og som jeg med stor interesse læser, selv om min kontakt med banerne begrænser sig til det tilsynsmæssige – officielt – men min alsidige hobby, som hedder modelbane, har også på anden måde bragt mig i ret nær forbindelse med jernbanerne. Det kan vel derfor næppe undre, at jeg i årenes løb har benyttet enhver lejlighed til at bruge mit fotografiapparat, således at mit arkiv efterhånden rummer henvend 4.000 billeder fra såvel de private baner som fra DSB, ligesom også udlandsture har givet mange jernbanebilleder.

Fra arkivet har jeg pillet en enkelt ting ud, osm jeg tog med i forstørrelsesarbejdet sammen med 250 billeder fra et par »nedlægningssture« med Aalborg Privatbaner forleden. Det er ganske vist et ældre billede, men der er en vis privatbaneatmosfære over det.



Hvo'en var det nu det var?
Odder station

For 50 år siden . . . april 1919

Statsbanernes mangel på godsvogne er særlig følelig i denne tid, man regner med at mangle ca. 1.300 vogne pr. dag.

På grund af en alvorlig *kulmangel* har samtlige amtsbaner i Sønderjylland måttet indstille kørslen på søndage, onsdage og fredage indtil videre. Det oplyses videre, at banernes loko er i så ringe stand, på grund af dårlige reparationsforhold, at de snart ikke kan fremføre togene.

I Strib hersker der så stor *boligmangel*, at 24 jernbanefamilier må henvises til at søge en bolig i Fredericia.

Varde-Grindsted Jernbane åbnes og påbegynder regelmæssig drift den 13.

Jernbane-Bladet

1. årgang nr. 1 – april 1944

Den 4. Natten mellem den 3. og 4. april opstod der brand på et større stykke af Lillebæltsbroens svel-

lebelægning forårsaget af et tysk lokos defekte askekasse. Toggangen over broen indstilles, og de rejsende må passere broen til fods.

Den 5. Som følge af branden på Lillebæltsbroen har 5-6.000 rejsende måttet overnatte i tog på Nyborg station.

Den 6. Togtrafikken over Lillebælt genoptages i et spor. Indtil da har ca. 21.000 rejsende måttet passere broen til fods.

Den 10. Nogle berusede fodboldspillere fra Vårst blev i dag nægtet adgang til toget på Hadsund station, hvorefter de overfaldt togføreren.

Den 21. På Ørsø station satte den stærke storm en godsvogn, der hestod på sidespor, i drift, hvorved den løb ind i siden på en togstamme.

Den 28. En lastbil blev i dag totalt knust, da den blev påkørt af Amagerbanens motortog på Grønnevang overskæringen ved Dragør.

DSB har reguleret priserne på landets ca. 100 jernbanerestauranter, hvor bl. a. øl blev nedsat fra 96 øre til 91 øre!

Slangerupbanens oplands beboere er ved at miste tålmodigheden, og har anmodet banens ledelse om at tage banens køreplan op til en fornuftig revision.

Kalvehavebanen har vedtaget at lade banens opklodsede rutebiler ombygges til jernbanedrift.

Fugleflugtslinien vil betyde en kolossal besparelse i rejsetiden, idet ruten skal befares af lyntog med hastighed 160 km/t.

Frederiksværkbanen har købt Jernbanehotellet i Hillerød for 127.500 kr.

Øresundsbroen fra Amager til Malmø er nu kasseret i DSBs trafikale planer!

Bornholmske Jernbaner får for tiden fem ældre kupévogne ombygget til bivogne til motorvognene.

Varde-Grindsted Jernbane udbetalte ved banens 25-års jubilæum som en slags gratiale til personalet de beløb, som de i årene 1939-40 havde indbetalt til underskudsdækning!

Rejsende anmodes om ikke at tage til Korsør, dersom de ikke har sikret sig færebillet til turen over bæltet, da færgerne kun medtager 800 rejsende på hver tur.

Efter færgerne »Sjælland«s totale brand indførte tyskerne kropsvisitation ved Storebæltsoverfarten. Da skuespillerinden Liva Weel en dag skulle med en færge fra Nyborg var hun meget skuffet over, at der ikke var kropsvisitation af damer, i hvilken anledning hun med sin mest kælnestemme sagde til en lille visitator: *Herregud, vil I ikke jeres eget bedste?*



- også Deres flamme

BRABRAND

Telefon (06) 26 04 00

Løgstør - Vejen - Odense - Næstved

København

Preben Jørgensen & Søn

Skræddermestre

Jernbanegade 6 - København V

Telefon 12 47 07

UNIFORMER - HABITTER

H. F. Aagaard A/S

Lindegårdsvej 52 . Charlottenlund

Oliefyr - Kul og koks

Tlf. Ordrup 2430

Jernbanekioskerne

betjener Dem gerne med

Tobak - cigarer - cigaretter

Film og kuglepenne

Dag- og ugeblade

Rejselekture

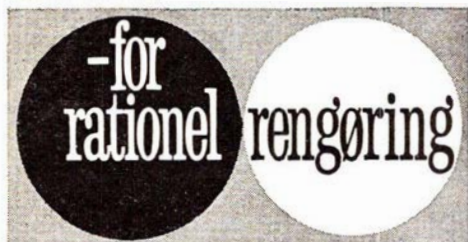
Til konfirmationerne

anbefales kioskerens store udvalg i telegrammer fra de førende kunstforlag.

Venlig hilsen

Bladhandler-Forbundet

i Danmark



Afdelinger overalt i landet, der udarbejder tilbud uden forbindelse.

DSB benytter DET DANSKE RENGØRINGS SELSKAB A/S overalt i landet til rengøring og vedligeholdelse af waggoner, stationer, administrative områder m. m.



DET DANSKE RENGØRINGS SELSKAB A/S

„SVANEGARDEN“

Hovedkontor: Kollegievej 6 Charlottenlund

Farvel til Thisted-Fjerritslev jernbane

18. november 1904 — 31. marts 1969

De dødsdømte baners Odysse går mod sin sidste fase, afskeden med TFJ. Den har i sandhed også været lang nok, Odysen.

I 1968 5 + 1 bane, i 1969 atter 5, det er stærkt begrænset, hvorlænge vi banemæssigt i et land som Danmark kan holde til disse åreladninger. Eller rettere sagt, nu må bunden være nær, kun få private linier er tilbage. Men hvorfor være blåøjet, der vil nok følge statsbanelinier efter, det bliver en let opgave banepersonalet fremtidig stilles overfor, når det drejer sig om at lære stationer!

Her og nu er det TFJ, det sidste led i den nordenfjords 2-leds baneforbindelse 55 år blev banen, altså faldet i sin manddomsalder, det har mange private strækninger ikke engang opnået.

Historie

Denne starter på en måde derved, at der i lov af 8. maj 1894 blev givet hjemmel til anlæg af banen. Egnen var dog for fattig, befolkningen ikke moden nok til den store opgave, og planerne blev lagt i arkivet. Atter taget frem da staten, måske anerkendende landsdelens svage økonomi, ved lov af 16. marts 1896 gav tilsagn om et tilskud på 75 pct. af anlægskapitalen. Det stemte overens med det, som egnen mente at kunne magte, og eneretsbevilling blev udstedt den 12. juli 1901.

Dette var realiteterne, men forud, langt forud, herfor var der gået mange banetanker, hvoraf de første konkrete kan tidsfæstes til 1882. Det vakte ganske vist ikke idel glæde, at Fjerritslev den 19. marts 1897 fik sin østbane, det kunne jo kun – som det hed – » – skade Thisted, at denne *rovbane* blev anlagt,« der sporedes bitterhed over at bo i en fattig landsdel, thi »nok beder artige børn aldrig om noget, men artige børn få vel heller aldrig noget.«

Nå, banen fik de, de gode beboere, og det blev tilmed en bane hvorom det hed, at det blev den til dato forholdsvist hurtigst byggede bane. Der var kuriøst nok i dag allerede i 1900 tale om at føre banen op mod Hanstholm fyr, hvilket dog blev kendetegnet som uformuftigt.

Der var, det siger sig selv, tovtværkeri om banens retning, og bl. a. meldte Nordmors sig med krav om, at banen blev ført så nær Fæggesund som muligt. Det var forinden Mors havde egne banelanlæg.

Omsider – den 13. juni 1901 – begyndte udstikning i marken, men om ikke Hanstholm så meldte sig med et soloprojekt til bane – Thisted–Hanstholm–Østerild – hvilken plan realiseret ville forlænge hele baneanlægget med 1¼ mil. Den fattige kommune – den anvendte selv ordet – ville gerne yde til dette formål 75 kr. pr. tønde hartkorn. Men hverken planen eller den fattige enkes skærv skæppede nok, den allerede vedtagne og påbegyndte udstikning fortsatte.

Under- og overbygning blev udbudt i licitation 1. september 1902, og 27. september udliciteret til Brøchner Larsen & Krogh. Oktober 1902 begyndte jordkørsel fra begge ender og snart derefter også skinnelægning. Bygningerne var tegnede af arkitekt Venck.

En lille for os kuriøs episode må nævnes, nemlig at 80 mand den 22. januar 1901 nedlagde arbejdet på grund af lønkrav. Flere dage varede denne strejke til trods for tilbud om at forhøje time-lønnen fra 28 til 29 øre, efter 1. april endda til hele 30 øre, tænk hvad det be-

tød – 7 pct. Og inden vi forlader fortiden også den oplysning, at dør til 30 annoncerede stillinger ved banen indkom 321 ansøgninger!

Rullende materiel

Vulcan i Maribo leverede 6 personvogne, 2 post- og personvogne, 2 pakvogne, 8 lukkede og 12 åbne godsvogne. Alt for 120.000 kr.

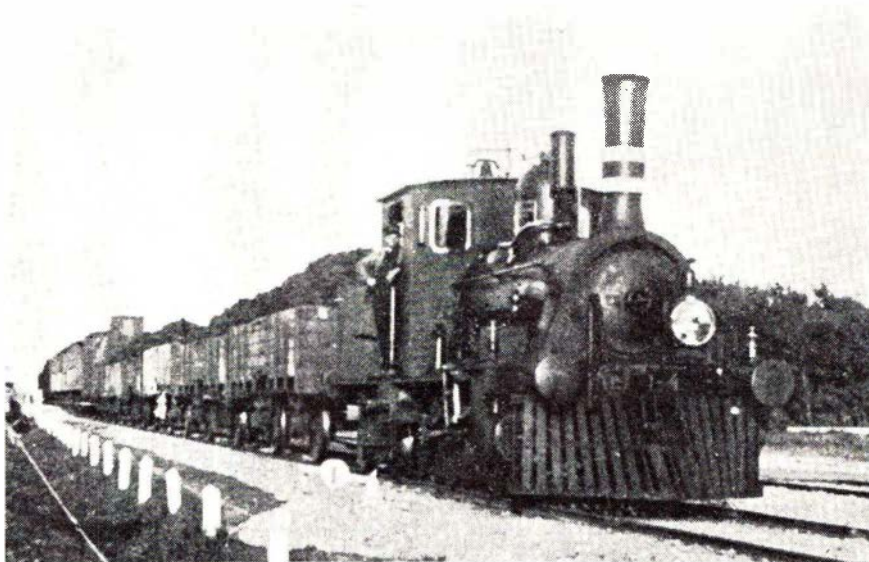
DSB leverede loko, at forstå på den måde, at indsættelse af større maskiner på Thybanen medførte, at denne banes små P-maskiner blev overkomplette. Fire af disse købte TFJ.

Selv om det var DSBs aflagte maskiner, så skrev i hvert fald den lokale presse med stolthed lysende mellem linierne, at personvognene i udstyr og udførelse stod betydeligt over de vogne, som DSB anvendte syd for Thisted.

Materiellet er senere i DSBs fortegnelser katalogiseret således:

Pr. 1. februar 1919:

- B 1–4 med 16/16 pladser
- C 1–2 med 40 pladser
- C 3–4 med 40 pladser
- C 5–6 med 50 pladser
- D 1–2 post og 24 pladser
- E 1–2 og Q 1–2 rejsegods
- H 1–2 lukkede vogne, alle 10 t



P-maskine med noget på krogen

- Q 1-6 og Q 11-23
- K 1-4 højsidet åben, 10 t
- P 1-5 lavsided åben, 10 t
- PL 11-15, åbne, tømmer, 10 t

Pr. 1. april 1925:

Uændret

Pr. 1. juli 1931:

Q 13 mangler, i øvrigt uændret.

Banens drift

At krigene har præget driften er naturligt, og at især sidste krig har præget skyldes i meget stor udstrækning den præferencestilling Hanstholmhjørnet havde i Festung Europa. Meget af det jern, cement og andet, der er fragtet til den adresse er direkte synligt endnu i 1969.

Køreplanen

Om de små P-maskiner har vi hørt foran, men om den øvrige trækraft ikke, derfor som køreplansindledning lidt herom.

P-maskinerne var bygget i Esslingen i 1883 som nr. 2.003-2.006, det var P nr. 103, 104, 105 og 120, og de ophuggedes i

årene 1915, 1923, 1923 hhv. 1928. Damploko nr. 5-8 var alle bygget hos Henschel og leveret i 1916, 1916, 1919 og 1921. Ophugningsårstallene for disse maskiner var som følger: 1954, 1935, 1965 og 1964. Alle fire var 1C1T maskiner.

Motordelen:

- M 1 Triangel, 38 pl., 1928
- M 2 Triangel, 38 pl., 1928
- ML 3 Frichs loko, 1936, 275 hk
- ML 4 Frichs loko, 1953, 375 hk
- HV DL 100 til TFJ i 1962

Skinnebusserne:

- SM 4 og 5 samt 6 (HJJ 111)
- SP 10 og 11 samt 12 (HJJ 321)
- SB 20

Da de to DFA motorvogne blev leveret den 15. maj 1928 blev der indført delvis motordrift, og det i 1936-37 leverede dieselloko øgede yderligere motorandelen. Næsten 100 pct. motoriseret var driften efter at skinnebusserne tilkom, og vi er så der, hvor nogle køreplansuddrag kan sige lidt facts.

Pr. 1. maj 1915:

Tre togpar i tiden 6.30-21.55. Køretid ca. 140 min. Alle tre togpar havde forbindelse til øst i Fjerritslev, og overgangstiden var 10-20 minutter.

Pr. 1. oktober 1925:

Stadig tre togpar i tiden 6.25-21.35. Køretid uændret. Billetpris enkelt Thisted-Fjerritslev 2,20 hhv. 3,80 for 3. resp. 2. klasse.

Pr. 15. maj 1935:

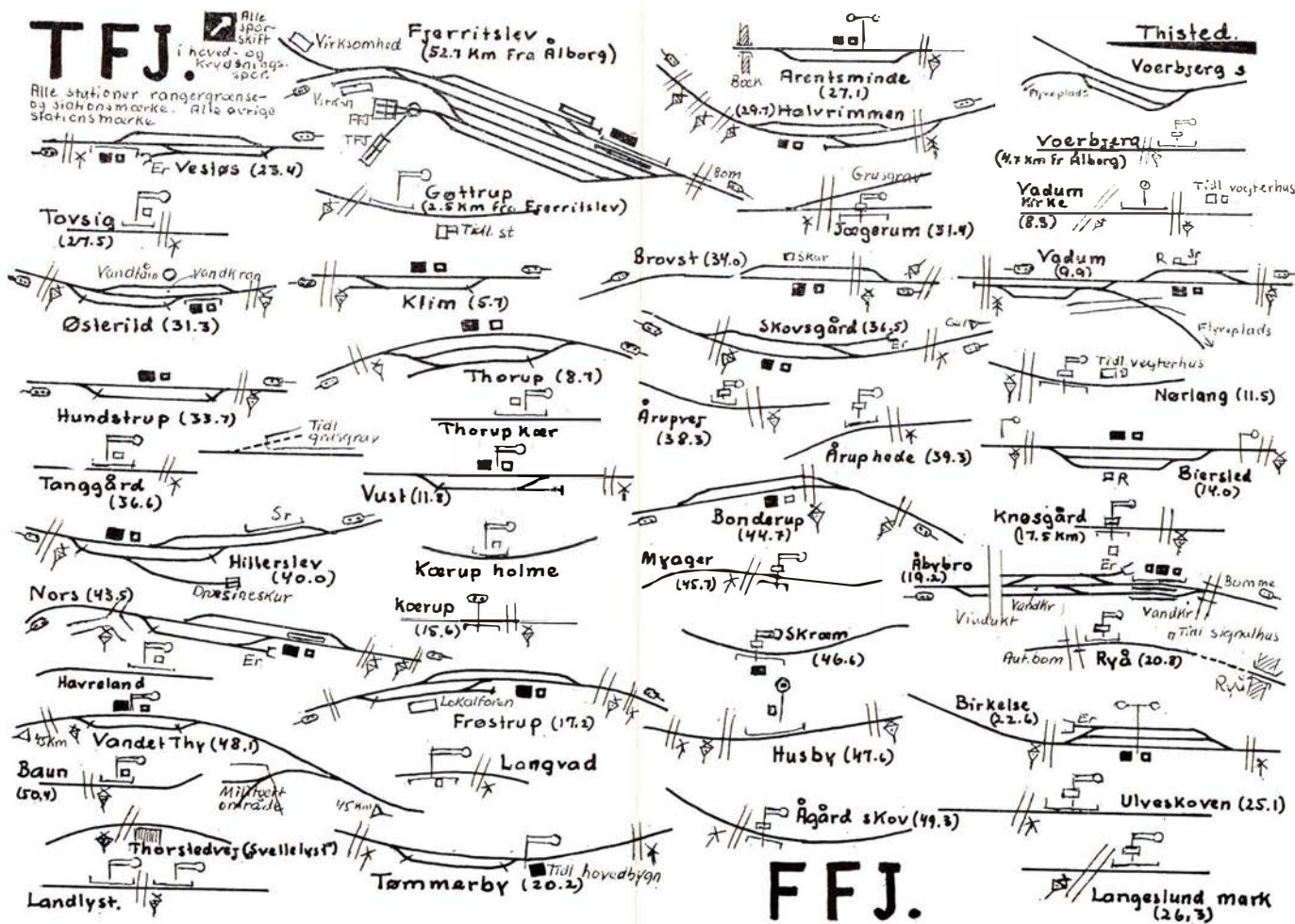
Seks togpar, deraf de fire motor, køretid 100-140 min. Nu udstrakt til timerne mellem 6.00 og 23.55. Der var allerede da gennemkørende lørdagsmotortog, men afgangstiden lå sent, Thisted afgang 17.00, Fjerritslev 19.02-19.03, Ålborg ank 20.19. Stoppede i Fjerritslev, Brovst, Åbybro og Nørresundby.

Pr. 12. juli 1945:

Kun tog tirsdag, torsdag og lørdag. Thisted afgang kl. 6.15, 12.30 (M) og 16.50. Den anden vej afgang Fjerritslev 6.20 (M), 10.55 (efter behov) og 21.20.

Pr. 22. maj 1955:

Syv tog mod vest og otte mod øst, i tiden 6.00-0.25. Køretiden nu 75-120 mi-



Stationsplaner Thisted-Fjerritslev Jernbane

Stationsplaner Nr. Sundby-Fjerritslev

Hold dig i form

Idrætslæge Ove Bøje fortæller herom:

– Hvad ved vi om disse skader? Ikke nær så meget som vi gerne ville vide. Lad mig vise en lille demonstration om en diskusprolaps.

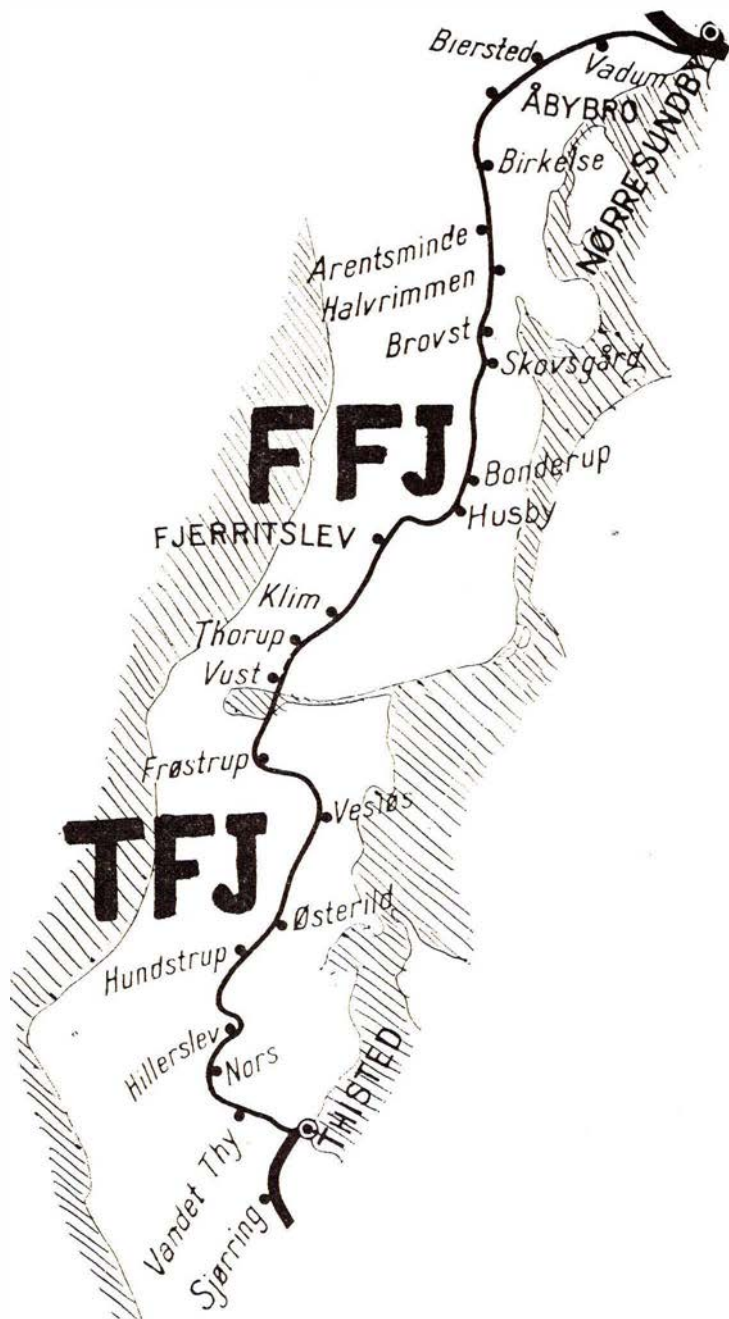
I hånden holder jeg to tørre kiks med et modbydeligt tykt lag smør!

Kiksene er to hvirvler i rygsøjlen. Leger vi. Smørret er de bruskskiver, der ligger imellem. De holdes på plads af en fibrøs kapsel. Nu trykker jeg kiksene sammen. Hvad sker der så? Smørret – bruskindevævet – presses ud, hvis fiber-kapslen brister. Og se her. Nu rammer det udpresede smør de sytråde, jeg har lagt på den øverste kiks. De sytråde er nervetråde. Det gør ondt, når de nerver rammes. Det giver smerter eller måske lammelser. Det er en diskusprolaps. Er det klart! – eller er det overpopulariseret?

Hvordan denne skade opstår ved vi som sagt ikke meget om. Kun noget. Man siger, det kan være »overbelastning« – forkert belastning – forkerte bevægelser eller voldsomme vridninger. Men det er jo vitterligt, at der er titusindvis af andre, der kan foretage de dobbelte belastninger og vridninger uden at der sker det mindste.

Fordi vi ikke ved en kæft kalder vi det for »degeneration«. Uden at definere dette begreb, siger vi, at degeneration kommer naturligt med alderen.

»Kom i form – for din egen skyld«.



Strækingsplan Thisted–Fjerritslev–Nørre Sundby

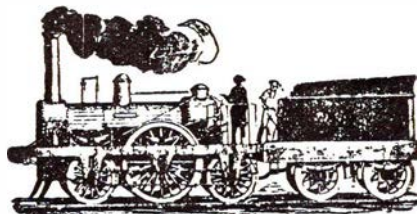
nutter. Lørdagsiltogene havde nu afgang fra Thisted 15.00 og fra Ålborg 15.05. Køretid for disse tog (hele vejen) 110 resp. 116 minutter.

Køreplanen i dag kan De selv udfinde.

Afslutning

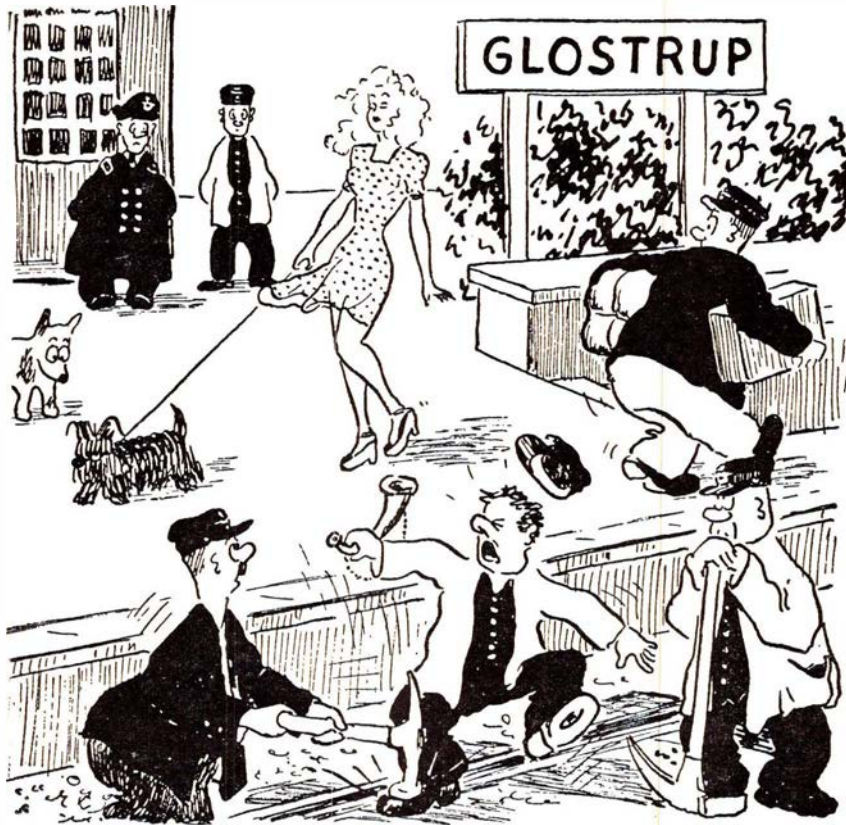
Fremtiden er desværre ikke nogen brugbar indholdsfortegnelse, det er sket med fremtiden, likvidationen står for døren. For den dør, der var bagdøren til Vendsyssel.

Var bagdøren!



Danske Stationer

Tid og sted



Jernbanemuseet

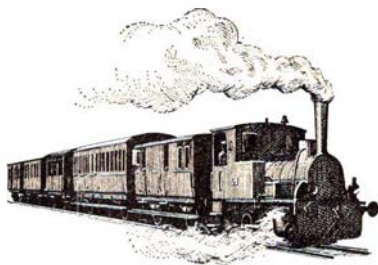
Sølvgade 40, København, er tilgængeligt gratis hver onsdag kl. 12-16 i månederne april-oktober.

Danmarks Tekniske Museum

Ndr. Strandvej 23, Helsingør, åbent alle dage kl. 10-17.

Jernbaneorkester stævne

holdes i Nyborg i dagene 16.-19. maj med deltagelse af Zalsburg jernbaneorkester, 60 musici, samt danske jernbaneorkestre fra Nyborg, Korsør, Helsingør og København.



Kolding

BP-hjørnet

ved Hans Richard Jensen

Fredericiagade 42 - Kolding

Benzin - Olie - Vask - Smøring

samt stort udvalg i autotilbehør

Quick-service udføres - Tlf. 52 62 45



Storebæltsoverfartens Restaurationer
og

Restaurant **»Halsskov-Perlen«**

Werner Schwartzlose

Færgegården: Telf. Korsør (03) 57 06 19
efter kl. 17: 57 10 35

Halsskov-Perlen: Telf. Korsør (03) 57 10 35

»De Danske Østersøfærger«

DSB

Restaurationer

GEDSER

RØDBY FÆRGE

DSB Restauration **»Færgeskroen«**,
Rødby Færges

Struer

Forkort rejsen med en lommeroman fra ...

ØSTERGADES KIOSK

ved Jørgen Jensen
Østergade 33 - Struer - Tlf. 85 05 05
Aviser - uge- og månedsblade
Aut. tipsforhandler

VEEDOL Servicestation

ved mekaniker Erik Christensen
Søndergade 31-33 . Struer . Tlf. 85 14 60
benzin - olie - vask - autoudstyr
quick-service samt småreparationer
udføres
Spec.: Hjulafbalancering og autotest
på moderne apparatur

Følg GULF-strømmen til ...

GULF Sercivestation

ved mekaniker Tom V. Koustrup
Hj. af Søndergade-P. Bangsvej - Struer
smøring - vask - polering - undervogns-
behandling - Quick service udføres
Tlf. 85 16 72

ASGER NIELSEN

L. Søndergaards efft.
URE - OPTIK
Østergade 8 . Struer . Tlf. 85 02 70



ved I. Bødtkjær Hansen
Største udvalg indenfor legetøj
samt modeljernbane og hobbyartikler

Købmand EJNAR LARSEN

Østergade 52 - Struer - Telefon 85 01 71
Kolonial - Konserves - Vine - Spirituosa
samt tobaksvarer

Stedet for moderne hårpleje

SALON »KIS«

Søndergade 30 . Struer . Tlf. 85 01 77
Alt i sidste nye frisurer
1. kl.s behandling udføres

SYÆSKEN

ved E. Jensen
Kirkegade . Struer . Tlf. 85 18 42
Alt i broderi og håndarbejde

VESTERGADES KIOSK

ved Grete og Bent Nielsen
Vestergade 35 . Struer . Tlf. 85 04 09
Aviser - uge- og månedsblade
samt stort udvalg i papirartikler

Holstebro

Vi mødes, og spiser på ...

BANEGÅRDSRESTAURANTEN HOLSTEBRO

... et godt madsted
(ny vært: E. Munch)

Specialforretningen
med det store udvalg ...

P. E. Børnetøj

Sønderlandsgade 7 - Holstebro
Tlf. 42 48 35
Byens billigste børnetøj

Vesterbros Bageri

ved Flemming Peter
Vesterbrogade 19 - Holstebro
Tlf. 42 00 45
Spec.:

Herregårdsboller og Vesterhavstænger
Søndagsåbning fra kl. 6 til 16

Restaurant FLAMINGO

Østergade 16 - Holstebro
Tlf. 42 01 90
Krostue - Bowling - Musik - Dansant
Stedet, hvor man spiser godt

F. W. SPINDLER

Struervej 69 . Holstebro . Tlf. 42 23 54
Førende mærker i piber og rygeartikler

Ringkøbing

FEDDERSENs BLIKKENSLAGERFORRETNING

Vester Strandgade 18
UDFØRER ARBEJDE FOR DSB
Tlf. Ringkøbing (07) 32 01 73

Skjern

ANDELSMEJERIET SKJERN

1. kl.s mejeriprodukter
Skjern - Tlf. (07) 35 00 30

Varde

Vi handler i ...

ISMEJERIET

ved Lis Thomsen
Jernbanegade 4 . Varde . Tlf. 22 13 16
1. kl.s mejeriprodukter
Lækkert brød og kager
Øl og sodavand

Esbjerg

Esbjerg og Omegns Sparekasse

Esbjerg

MON CHERI

Torvegade 27 - Esbjerg - Tlf. 2 19 52
Stort udvalg i
CHOKOLADE - KONFEKTURE - IS
Specialitet: Gaveæsker

Er vægten for stor?
Lider De af filipenser?
Har De problemer
med Deres fødder?
- besøg

Lilly's Fod- og Skønhedsklinik Helseinstitut

Strandbygade 25 - Esbjerg - Tlf. 2 72 34

ISMEJERIET

Englandsgade 15 - Esbjerg - Tlf. 2 14 40
De bedste mejeriprodukter
øl og sodavand
samt lækkert brød og kager



Sprogvanskelighed på Øresundsbådene

Hun var så nydelig, ladylike og ulastelig, damen over for mig i restauranten på Øresundsbåden. Hun havde sine to mindreårige børn med, en dreng og en pige, og allesammen talte de med tydelig finsk-svensk accent. Nå, hun kunne jo tænke sig en øl til sin rejsemad. Hvem kan ikke det på Svenskebåden – til de priser? Det bestilte hun da, og det fik hun prompte serveret – en rigtig guldøl – »en dansk øl«, sagde hun, og hvem vil benægte, at guldøl er dansk øl! Men hendes børn – de ville skam også gerne have en øl – »fast bara en vanlig øl« – skyndte hun sig at tilføje.

– »Beklager, frue!« Tjeneren stejlede og var mildest talt forarget. – »Det forbyder loven, frue! – Man skal være 18 år først og tør bag ørene.« Fruen rødmede forundret, forsøgte at forklare sig, men måtte med et hjælpeløst og flovt sideblik til mig fortælle sine børn, at de intet kunne få at drikke her på båden, eftersom de ikke drak »linnonad«.

Pigen ville så svømme hjem. Hun var så »hemsk« tørstig. Det var for dårligt, at man ikke kunne få slukket sin tørst i andet end »mjölk«, bare fordi man ikke var 18 år. Drengen undrede sig ikke mindre, men resignerede på mand-

folkefacon, »fik vel ta' en Cola«, skønt det tydeligt fremgik af hans minespil, at han langt fra var begejstret for Cola til sin sildemad.

Jeg var begyndt at blive interesseret, og der gik pludselig et lys op for mig. Var der ikke noget om, at svenskerne ikke var så forvænt med godt øl hjemme? – og da den svenske dame så mere og mere fornærmet ud, dristede jeg mig til at forklare, at hun da sikkert kunne få en »lys alkoholfri pilsner« til sine børn. Tjeneren havde blot misforstået hende og troet, at hun mente noget andet. Hun var dybt taknemmelig. »Det er så klart det! Inte vil jag, att dom ska' få dricka öl med procenter – eller sprut – inte alls det!« Jeg påtog mig at fungere som tolk. Tjeneren var nu lutter smil og sagde »tak för hjälpen, lille dame« til mig. Ungerne fik deres afholdsøl, og deres mamma så tankefuld ud. Lidt senere bestilte hun sig endnu en »dansk øl«. Nu var alting lutter idyl. Fruen var efterhånden blevet mere oplivet og meddelsom. Jo, hun stammede fra Finland – men som der var varmt! – i restauranten altså. – Jeg nænnede ikke at fortælle hende, at det stærke eksportøl, hun sad og drak så energisk af, jo heller ikke bidrog til at gøre temperaturen svalere. Nu havde hun jo betalt for den, og hvorfor skulle tjeneren dog drikke hendes øl bagefter? Men hvis hun havde bestilt sig nr. 3 øl af »samme sort«, havde jeg jo nok grebet ind og måttet forklare sagen nærmere. For da hun rejste sig for at gå ud i kiosken og købe cigaretter, sagde hun til mig, der til hendes store forundring havde tændt mig en cerut til min kaffe: »Inte skulle jag kunna röcka cigarer, som dom danske damerna brukar. Jag

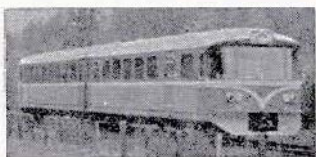
Lyngby

SPAREKASSEN
FOR LYNGBY OG OMEGN
BIKUBEN

Hovedgaden 11 – 2800 Lyngby

– en lønkonto gi'r mange fordele

Hillerød Privatbaner



GRIBSKOVBANEN

Hillerød–

Frederiksværk–
Hundested Jernbane

TELEFON (03) *2601 23



Banegårdsrestaurationsen

LYNGBY

O. H. Pfeiffer

Århus



Servicenter

ved «la Tour» - Randersvej 139 - Århus
Telefon 16 31 01

Benzin - Olieskift - Vask - Smøring
samt stort udvalg i autoudstyr

Vi handler i...

STUDSGADES BAGERI

ved Svend Aage Sørensen
Studsgade 3 - Århus - Tlf. 12 10 95

1. kls lækkert brød og kager
Prev vor fødselsdagskringle

Forkort rejsen med en lommeroman
fra...

Bruunsbro Kiosken

ved P. Pedersen
Bruunsbro 7 - Århus - Tlf. 12 13 22
Aut. tipstorhandler

Stedet for moderne hårpleje - så...

ULLA Salonen

ved Tove Christiansen
Silkeborgvej 144 - Århus - Tlf. 15 84 57
Alt i sidste nye frisurer samt hårtoppe

Vi handler i...

BOKA OST

ved Preben Jensen
Grønnegade 41 - Århus - Tlf. 13 56 74
Altid 1. kls vellagrede oste,
til konkurrencedygtige priser

Vi handler i...

» E K K O «

Vin- og Tobaksforretning

ved M. Christensen og G. Laursen
Tamperevej 1 - Århus - Tlf. 16 44 46
Stort udvalg i tobakker - cigaretter - piber
Vine og spirituosa - Ekstrafin kaffe

MEJERIUDSALGET

v/ B. SKYTTE

Mejlgade 93 - Århus - Tlf. 13 53 21
Alt i 1. kls mejeriprodukter samt lækkert
brød, kager, el og sodavand

HJØRNE-KIOSKEN

v/ Poul Schmidt

Hj. Munkegade/Samsøgade - Århus
Aviser - uge- og månedsblade - tele-
grammer samt tobaksvarer og konfektur
Tlf. 13 00 75

Tal først med...

Arbejder Spare- og Lånekassen for Aarhus og Omegn

7 kontorer i Århus-området

Tobaksforretningen

ved N. Wenstrup
Skovvejen 48 - Århus - Tlf. 13 22 13
Alt i tobak - vine - spirituosa
Stort udvalg i rygeartikler

Vi mødes i

E-B-M

og BUKSEKÆLDEREN
Østergade 1 - Århus - Tlf. 12 17 77

Give gaver - gå til...

GULDSMED FRANK HJORTH

Stadion Allé 30 - Århus - Tlf. 12 87 91
Model- og reparationsarbejde udføres
efter ønske til rimelige priser
Åbningstider: Man.-torsdag kl. 13-17.30
fredag kl. 13-20 og lørdag kl. 9-12

Vi handler i...

ALLÉ-KIOSKEN

ved Chr. Wulff
Frederiksalldé 138 - Århus - Tlf. 12 72 25
Aviser, uge- og månedsblade samt
telegrammer og papirartikler

Vi handler hos

købmand Børge Arendtsen

Strandvejen 30 A - Århus - Tlf. 12 47 40
1. kls kolonial - konserver - vine
SPIRITUOSA samt TOBAKSVARER

AL-GULV AARHUS A/S

Thorvaldsensgade 32 - Tlf. 13 12 78
anbefales med alt indenfor moderne
gulvbelægning:

Linoleum - vinyl - tæpper

kork- parketgulve m.m.

Overslag og tilbud gives uden forb.

MEJERIUDSALGET

ved Ejner Olsen

Sølystgade 8 - Århus - Tlf. 12 73 23
1. kls mejeriprodukter
brød og kager samt øl og sodavand

ÅRHUS NORDRE KAROSSERI- OG KØLERVÆRKSTED

ved Torben Lindberg Mortensen
Elstedvej - Terp pr. Lystrup
Tlf. 19 61 11 nr. 113

Autoopretning - Køllerreparationer
samt mekanisk arbejde - Spec. VW

Vi handler i...

MEJERIUDSALGET

ved A. J. Nielsen
Jerichausgade 3 - Århus - Tlf. 13 47 24
Alt i 1. kls mejeriprodukter
samt øl og sodavand

Tandlæge

NIELS BAUMBACH

Park Allé 9 - Århus - Telf. 12 32 20
Konsultation efter aftale

Stedet for moderne hårpleje...

SKOVVEJENS DAMEFRISØR

ved Elsebeth Sørensen
Skovvejen 42 - Århus - Telf. 12 87 64
1. kls individuel behandling udføres

scan-el

Åboulevarden 43 - Århus - Telf. 12 23 62

Alt i moderne el-udstyr som:

SHAVERE . HØJFJELDSSOLE .
EL-CURLERE . TØRREHJELME .
VARI-METÆPPER . MASSAGEPUDER .
KØKKENMASKINER . STRYGEJERN .
EL-URE

Service på shavere fra morgen til aften

TOBAKSFORRETNINGEN

Skovvejen 3 - Århus - Telf. 13 39 21
Stort udvalg i cigaretter - tobakker - vine -
spirituosa samt rygeartikler

SÆKKEFABRIKKEN HELLMUND'S EFTF.

ved K. Simonsen
Studsgade 16-18 - Århus - Telf. 12 81 10

har ju bara nu fått en enkelt cigarett, och jag känner mig redan ganska svimmig.»

Jeg nænnede stadigvæk ikke at berøve damen hendes illusioner og henviser til virkningen af de to gode bajere, hun just havde indtaget. Der er tidspunkter, hvor det er klogest at spille naiv. Men da hun kom vaklende tilbage med høktisk røde kinder og stadig talte om det jättegoda danska öl, som de skulle huske at fortælle pappa om, forsøgte jeg spagfærdigt at forklare, at der skam også var flere slags dansk öl med varierende »procenter«.

Så løb hun rundt i det. – Ja, så det! sagde hun og virrede uforstående med hovedet. – Jeg var sur på mig selv. Hvad vedkom det dog også mig? Jeg ynder ellers ikke at være nævenyttig på andres bekostning. Det var bare det med de pæne, velopdragne børn, og så det, at hun virkede så ladylike...

Hele episoden fik mig til at spekulere på, hvor store misforståelser sprogvan-skeligheder og misfortolkninger kan blive anledning til, hvis uheldet er ude. En enkelt lille fejl, en nuance, i et dialekt, en betoning kan måske en dag på internationalt plan udløse en frygtet storkonflikt imellem to lande. Translatørerne i FN er sig forhåbentlig deres ansvar bevidst.

Intermezzo

Hævet forlovelse

- Tag det ikke så tungt, gamle ven – du glemmer hende hurtigt.
- Ak nej – dertil har jeg købt alt for mange ting på afbetaling til hende.

Slår knude på urkæden

- Når jeg ser dig igen må jeg ikke glemme at huske, om du så kan huske det sjove, du har glemt!

Alt for damerne

- Hvad mener du om alle kvindebevægelserne?
- Ih, absolut kun det allerbedste – hvis de bare vil holde dem indenfor balletten!

Langsommeligt afregning

- Hæsblæsende kom han ind i lotterikollektionen og ville have en seddel.
- Halv eller kvart?
- Tjah — en kvart giver kun 2.500 af de 10.000 – jeg må have en halv – hvornår trækkes der?
- Næste lørdag!
- Ikke før! Så har det slet ingen interesse, jeg skal bruge pengene på torsdag!

Livet er tragisk – lad os le!

Man bliver stadig vidne til at store virksomheder for at opretholde eksistensen smeltes sammen med andre i såkaldt Fusion, f. eks. skibsværfter,

Thrige og Titan o. m. m. fl. – mindst én om ugen.

Men mon de er rigtig kloge – disse industrifolk – al den stund at vore udvalgte vise mænd på tinge ligefrem spidsfindigt vil vise en vej og gøre det stik modsatte, nemlig at opdele landets største transportforretning i små »brug« med selvstændigt regnskab, hvormed naturligt følger en ansvarlig »direktør« med samt bestyrende administration. – Sådant kaldes formentlig antifusion eller konfusion.

De private er dog latterlige – lad os græde!

Brande

Brillen er fra...

STENSGAARD

ure – briller – guld – sølv

Storegade 15 – Brande – Tlf. 18 08 76

Dansk El-bane

Cementfabrikken Rørdal

Lad os med det samme løfte sløret og røbe, at vi befinder os på areal tilhørende cementfabrikken Rørdal, beliggende i Nr. Tranders sogn øst for Ålborg. Lad det med det samme også være sagt, at det er et areal – eller arealer – der overalt er beskiltet med færdselsforbud hhv. forbud mod uvedkommendes adgang. At det er en farlig arbejdsplads, en af den slags, hvor stålhjelm er obligatorisk.

Så er også det rigoristiske, det snærende, nævnt, og resten er faktisk såre interessant – forresten også såre ukendt, og hertil er vel nok forannævnte restriktioner hovedårsagen.

Fra IV udgave af Trap Danmark (1924) disse facts:

»Cementfabrikken Rørdal stiftet 1889, virksomheden i brug 1891 og da med en produktion på ca. 120.000 tønder ce-

ment pr. år. På 30 år nås en tidobling af produktionen (og den er siden da yderligere steget).«

Staget så meget, at et dagblad i maj måned 1964 beskriver en udvidelse, der alene vil give en produktionsforøgelse på 1.000 tons pr. døgn.

Atter med kilde i Trap citeres: »Materialerne befordres på skinneveje med elektriske lokomotiver.«

Der var allerede fra åbningen i 1891 spor på fabrikkens område, og det synes at have været spor af 500 mm sporvidde. Denne sporvidde findes også i dag, den gennemløber området – langt mere end det fremgår af hosstående

STENVAD kager

— det store navn i SMÅ kager

damm
radio

ALBERTSLUND
64 70 88
Service: 647952

Alt i tandteknik

Reparationer . Omstillinger og underføringer

Martinus Schmidt

Mariendalsvej 12c - FA. 880

Århus

Tandlæge
V. Nellemann Posch
Hvidkløvervej 12 – Århus
ved universitetet
Tlf. 16 23 14
Konsultation efter aftale

KØD, FLÆSK OG PÅLÆG

så ...
SLAGTERFORRETNINGEN
Bissensgade 1 – Århus – Tlf. 12 80 20
1. kl.s kvaliteter
– til den rigtige pris

Vi handler i

MEJERIUDSALGET
ved Henning Sørensen
Marstrandsgade 3 - Århus - Tlf. 12 47 81
Alt i 1. kl.s mejeriprodukter
Brød - Øl - Sodavand

»FAVORITEN«

Nørregade 37 – Århus – Tlf. 12 74 25
God daglig madpakke
samt lækkert smørrebrød
Selskabsmørrebrød leveres på bestilling
Husk automaten om aftenen

»LADY« KONFEKTURE

Jyllands Allé 10 – Århus – Tlf. 14 16 33
stort udvalg i KONFEKTURE samt
fine HJEMMELAVEDE CHOKOLADER
og STÆNGER
Spec.: Gaveæsker i alle prislag

Stedet for moderne hårpleje – så ...

Salon »PETIT«
ved Tonny Schmith Nielsen
Aldersrøvej 46 – Århus – Tlf. 16 99 80
1. kl.s individuel behandling

Spar besværet – lad vaske hos ...

PURITY VASK
Dalgas Avenue 17 – Århus – Tlf. 12 75 82
Våd vask – tør vask og rulle vask
Vi henter og bringer gerne



Servicestation

v. Karl O. Andersen

Ostbanen - Århus - Tlf. 12 87 86
Benzin - olie - smøring
Autotilbehør - 1. kl. service

Vi handler i ...

MEJERIUDSALGET
ved Sv. Bak Svendsen
Lundbygsgade 13 – Århus – Tlf. 12 83 36
1. kl.s mejeriprodukter
samt lækkert brød og kager

CHARLOTTEHØJ KONFEKTURE

Hammershusvej 49 – Århus – Tlf. 16 43 49
Chokolade – Konfekturer
samt lækkert brød og kager
Best. på Rønbjerg flødeis modtages
Åbent kl. 11–20.30 . søndag kl. 7–15.30

Vi kører til ...

ELMEGADES AUTO
v/ John Pedersen
Elmegade 8 – Århus – Telefon 16 70 86
1. kl.s autoreparationer udføres på alle
vognmærker

TOBAKSFORRETNINGEN

v/ Hans Henrik Hansen
Annagade 41 – Århus – Telefon 12 91 72
Stort udvalg i cigarer, tobakker, vine og
spirituosa samt rygeartikler

Vi handler i

MEJERIUDSALGET
ved P. E. Nielsen (ny indehaver)
Ørumsgade 14 - Århus - Tlf. 14 36 19
Alt i mejeriprodukter - Øl og vand

»SOFT ICE«

ved E. Fredlev Madsen
Ing. Plads 1 B – Århus – Tlf. 12 82 25
Stort udvalg i
CHOKOLADE – KONFEKTURE
samt GAVEÆSKER
Prøv vor lækre soft-ice

Stedet for moderne hårpleje – så

Salon »LIS«
ved Lis Kristensen
Ndr. Strandvej 95 – Risskov
Tlf. 17 85 50
Alt indenfor sidste nye frisurer ...

JOHN DAMM'S AUTOLAKERING

Arresøvej 12 – Risskov – Tlf. 17 83 66
Privat 89 16 53
Reparation og ovlakering udføres
Tilbud og overslag gives uden forb.

Århus og omegn

Stedet for moderne hårpleje – så

Salon »Bica«
Rosenvangs Alle 174 - Højbjerg
Telefon 27 05 39
Gode parkeringsmuligheder
Spec.: Formskæring - Hårtoppe

MØNTVASK – så ...

VASKECENTRUM
Silkeborgvej 235 (ved Torvet) – Åbyhøj
Åbent 24 timer alle ugens 7 dage
De kan vaske, tørre, rulle og stryge

MORSØ AUTOLAKERING OG OPRETNING

Vibyvej 92 - Åbyhøj - Tlf. 15 58 59
Rustarbejde - nye paneler - polering
voks - heloplakering - Reparation af lak
Rimelige priser - Tilbud gives uden forb.
Denne annonce giver 10 pct. rabat

Brabrand

... vi kører ind til

BRABRAND SHELL SERVICE
v/ P. Diederichsen
Silkeborgvej 691 – Telefon 26 06 90
Benzin, olie vask, smøring samt
1. kl.s autoreparationer udføres

Viby J.

Velkommen hos ...

TEXACO Service
ved Severin Mikkelsen
Ormslevvej 40 – Viby – Tlf. 14 70 75
benzin og autodiesel – Marfax smøring
Olie samt stort udvalg i autoudstyr
Quick-service udføres
Husk vore selvvaskepladser

Vi handler hos ...

KØBMANDEN
ved S. Gissel
Monradsvej 16 a – Viby – Tlf. 14 13 68
1. kl.s kolonial – konserves – vine –
spirituosa samt tobaksvarer
Ekstrafin kaffe

skitse – og den strækker sig i form af »fri-bane-spor« flere kilometer mod øst, jfr. ligeledes skitsen.

Området gennemløbes endvidere og i lige så infiltrerende grad af spor med sporvidde 785 mm. Dette sporsystem har i sin tid også været forlænget helt til fyldpladsen i øst, men ender nu ved slemmeværket ca. 800 m øst for selve fabrikken. Læg i øvrigt mærke til det store antal vogndrejeskiver, der findes her, alle på 500 mm sporet. Det er også denne sporvidde, 785 mm altså, der går i graven om man så må sige, altså bringer kalk/lørgravens produkter til fabrikken.

Der findes på det store område et utal af sporskæringer og andre spor-kuriosa. Der findes 3-strengt spor 785/500 og do. 785/1435 mm, men derimod ikke samtlige tre sporvidder samlet under ét. Det bør også tilføjes, at der under anden verdenskrig eksisterede et meget mere omfattende 785 mm spornet, end det der kan aflæses af skitsen, idet de enorme tørvelagerpladser i udstrakt grad var besporede.

Normalsporet til flyvepladsen grenede i øvrigt fra sporet på Rørdals område og fortsatte som værnemagtsspor mod ø-sø. Rent periferisk skal også nævnes, at de ålborgensiske cementfabrikker i årene 1917–22 samt fra 1940 havde i drift en tørvebane med 700 mm sporvidde fra Tylstrup station til Store Vildmose. Disse baner er forlængst borte, men endnu ligger i Lille Vildmose en stor del af de under anden verdenskrig etablerede ca. 77 km spor (også 700 mm) til tørvetransport, endnu arbejder cementfabrikkernes tørvebrug med tørvefremstilling der.

Under fællesnævneren Portland Cement A/S kan vi finde oplysning om anskaffelse i årene 1907–29 af ikke mindre end 10 stk. Krauss-damploko, alle med sporvidde 785 mm, men det må formentlig kun for ganske enkeltes vedkommende være Rørdal, der blev arbejdspladsen. Alle disse maskiner var af 0-4-0T type.

Og så det, der var den egentlige årsag til dettes fremkomst, el-banen. Den-

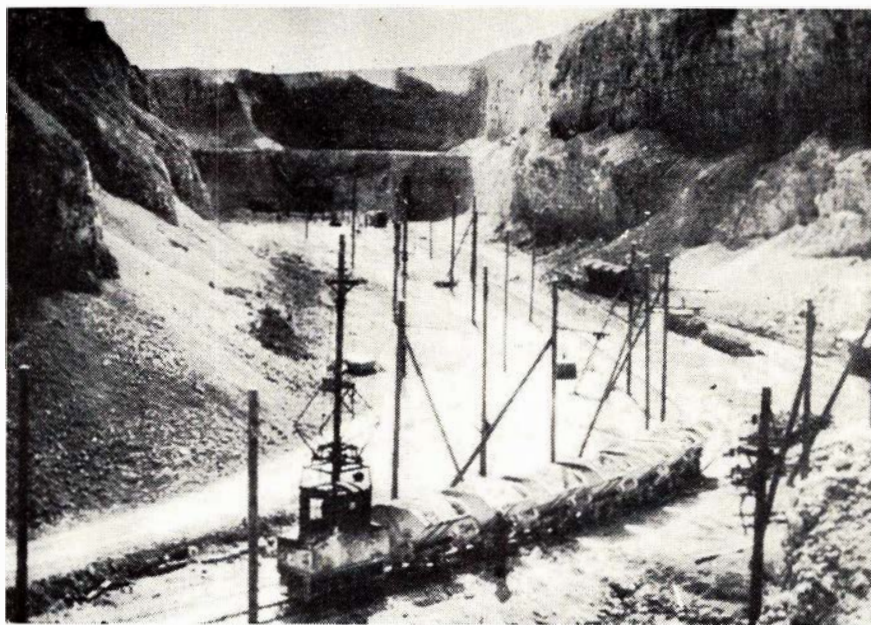
ne starter, og her er skitsen nogenlunde fuldstændig, inde på fabriksområdet og deler sig straks syd herfor i to – et regulært dobbeltspor, der også på fri bane benyttes som sådant – for atter efter ca. 800 meters forløb at forenes i et enkeltspor, der fortsætter ind i graven.

Skitsen viser i hvilken udstrækning der er elektrisk drift, og var end ikke elkraften aktiv den dag da Jernbane-Bladets medarbejder aflagde besøg, så var sporet i høj grad i brug, men med dieseltraktion. Dog, el-maskinerne var under opsmøring, der syntes foreståen-

de anvendelse for disse, idet gravdybden i nær fremtid forventes at ville medføre, at denne driftsform ville være transportbåndet overlegent i perioder.

Vel er foranstående ikke fyldestgørende, i hvert fald slet ikke i henseende til tekniske detaljer, men måske denne mangel kan udlignes senere, og under alle omstændigheder er det opnået, at el-banens eksistens er fastslået og til en vis grad bekendtgjort. Måske kører den mange år endnu, hvem ved?

18.



Eldrift i graven ved Rørdal 1946

Ingen brug for køreplan

Mens vi her i Danmark kan have en fornemmelse af, at jernbanerne befinder sig i en afviklingsperiode, er forholdet et helt andet i Holland, hvor toget stadig er den populæreste form for transport, og hvor jernbanerne i årene efter krigen er gennemgået en

blomstringstid, der har gjort dem til noget enestående i verden.

Holland er et af de tættest befolkede lande i verden. På et område som tre fjerdedele af Danmark lever 12 millioner mennesker. Dette forhold har bevirket, at jernbanenettet er blevet tæt.



**RANDERS
DIESEL ELEKTRO I/S**

Industribyen – Hvidemøllevej;
Tlf. 43 17 30



Aut. LUCAS – C. A. V. – GIRLING SERVICE STATION

Elektrisk udstyr – Dieselinindsprøjtningssystemer
Batterier – Bremses – Bremsforstærkere

**Benyt
Hads-Ning Herreders Jernbaners tog og rutebiler**

Århus–Odder–Hov
Århus–Odder–Gylling–Alrø
Århus–Norsminde–Odder
Horsens–Odder

TURISTKØRSEL ARRANGERES

Telefon (06) 54 00 44

Aalborg

MEJERIUDSALGET

v/ Erik Ø. Larsen
Boulevarden 44 – Ålborg – Tlf. 12 53 97
Alt i 1. kl.s mejeriprodukter – ØI – Vand
samt lækkert brød og kager
Bestilling på DESSERT-IS modtages

ESSO SERVICENTER

v/ Ole Øvergaard
Sønderbro 24 – Tlf. 13 40 23 – Ålborg
Benzin – Olie – Autodiesel – Smøring
Vask – Batteriservice m.m.

... gå til fagfolk, som følger moden
FRISØREN – VESTERBRO 45
v/ Henning Toftild
Ålborg – Tlf. 13 13 26
2 gange vestjydsk mester

Vi handler hos

DAM NIELSEN

Bageren i Korsgade 28
Ålborg - Tlf. 12 02 95
1. kl.s lækkert brød og kager
Åben søndag

J. A. Petersen

Tandlæge
Hasserisvej 234 – Tlf. 13 13 77
Hasseris Bymidte
Konsultation 9-16 – lørdag efter aftale

Gælder det FARVE, LAKKER,
TAPET – så gå til...

GUGVEJ FARVEHANDEL

ved Orla Westergreen
Gugvej 91 – Ålborg – Tlf. 13 76 11
Alt indenfor moderne gulvbelægning

CALTEX service garageanlæg

ved Steen Madsen
Kollektivhuset – Ålborg – Tlf. 12 45 15
Benzin – Olie – Vask – Smøring
samt stort udvalg i autoudstyr
Quick-service udføres

MEJERIUDSALGET

v/ K. Thomsen
St. Blichersgade 12 – Ålborg
Tlf. 12 54 87
Alt i 1. kl.s mejeriprodukter
ØI og vand samt brød og kager

Alt indenfor moderne hårpleje...
Salon »LA-LOUVELLE«
ved Kirsten Haustorp
Teglværksallé 15 – Ålborg – Tlf. 12 90 85
Vort speciale: hårtoppe

Vi træffes kl. 9-16
undtagen lørdag

PAHLMAN HAFSTRØM TANDEKNIK

Algade 11 . Ålborg . Telf. 13 23 02

Vi kører til...



servicestation

ved Willy Sondrup
Færø Plads . Ålborg . Telf. 13 65 35
Benzin – olie – vask – smøring
samt Quick-service og småreparationer

Vi handler i...

MEJERIUDSALGET

ved Arne Thomsen
Grønnegade 14 . Ålborg . Telf. 13 35 57
Alt i 1. kl.s mejeriprodukter
samt kolonialvarer

A/S NORVIN & LARSEN

Ingeniør- og
Entreprenørfirma
– udfører arbejder for DSB
Guldbæk – Godthåb Jylland



Hj. af Jernbanegade og Vingårdsgade
Telefon 123456

Nørresundby

Forkort rejsen med en lommeroman
fra...

Vestbyens Kiosk

ved H. Andersen
Vestergade 67 - Nr. Sundby - Tlf. 12 97 41
Dag-, uge- og månedsblade
samt telegrammer og papirartikler

Nørresundby

SHELL service

ved Carl Jensen
Thistedvej 119 – Nørresundby
Tlf. 17 20 07
benzin – olie – vask – smøring
samt stort udvalg i autotilbehør
Vort speciale er dækservice

Vi handler i...

Bakkekiosken

ved Mogens Eriksen
Forbindelsesvejen 115 – Nørresundby
aviser – uge- og månedsblade
samt telegrammer og papirartikler
Tlf. 17 26 88

Frederikshavn

»HJEMMEPRYD«

ved A. og S. Nielsen
Danmarksgade 34 – Frederikshavn
Tlf. 42 10 59
Alt i montering udføres –
Forhandling af Rosenstands broderier

Hirtshals

HIRTSHALS KARROSSERI OG AUTOLAKERING

ved H. Jensen
Peder Rimmensgade 22 – Tlf. 94 18 46
Alle reparationer udføres
Tilbud og overslag gives

Thisted

EL-FIRMAET

BJERRE CHRISTENSEN

ved H. M. Mortensen
Brogade 2 – Thisted – Tlf. 2533 . 2534

GARDIN EKSPERTEN

ved Erik Scharling
Storegade 15 – Thisted – Tlf. (07 91) 327
Stedet, hvor man køber gardiner...

**Gør Deres indkøb hos
vore annoncører**

Under anden verdenskrig blev størstedelen af materiellet ødelagt. Den tyske værnemagt havde beslagnet det meste og meget blev ødelagt under de heftige bombardementer. Det blev nødvendigt at købe nyt, og derfor findes ingen gamle vogne og loko. Man har ikke som her haft problemer med gammelt materiel, der for længe siden skulle være udskiftet, men som i mangel af bevilgninger har måttet fortsætte at fungere.

De hollandske jernbaner, Niederländische Eisenbahn, er derfor meget moderne. En omfattende elektrificering har gjort, at det nu er muligt at rejse landet igennem på kryds og tværs med elektriske tog, der stille glider gennem landskabet, uden at genere omgivelserne med røg og larm.

For hollænderen er en tur med toget da også noget, der ganske anderledes glider ind i dagliglivet end i noget andet land. Har man en morgen stået på en hollandsk banegård og set det myldrende menneskehav fra og til toget, forstår man, hvilken betydning toggangen har i dette land.

Det er i Holland meget almindeligt, at man arbejder i en anden by, end den man bor i. Hollænderne er stærkt lokalpatriotiske og flytter nødtigt fra hjemegnen. De forholdsvis korte afstande uden besværlige færgeoverfarter gør, at en togrejse ikke betragtes som andet end en sporvognstur eller en tur med S-banen.

Stimulerende for denne rejseaktivitet er dog først og fremmest tre forhold: Punktligheden, den billige pris og den enorme trafiktæthed. Forhold der vel nok har den allerstørste betydning for den rejsende.

De hollandske jernbaner er utrolig præcise. Forsinkelser kendes så at sige ikke. Den højtbesungne præcision hos de franske jernbaner kan ikke nær stå mål med den, man finder som togpasager i Holland. Man kan stille sit ur efter togene, og der er mange ud over landet, der gør det, og det må jo siges at være en stor betryggelse altid at vide, at man er fremme i rette tid. Det gælder ikke mindst de mange hollændere hver dag på vej fra og til et arbejdssted måske 100 km borte.

Præcision er en behagelig ting, men gør jo, at ingen kan regne med, at toget jo nok er forsinket, hvis man er sent på færde. I Holland tager man det dog med sindsro, om et tog skulle smutte fra én. Der kommer snart et andet, for trafiktætheden er noget nær det fantastiske.

I Holland kan man roligt lade køreplanen blive hjemme. Ligesom S-banen går togene her efter faste minuttal. I mange områder, især i landets vestlige del kører togene tre gange i timen i alle retninger. Fra Amsterdam til Dordrecht, en strækning på 100 km, kører toget tre gange i timen. Denne trafiktæthed, der svarer til den københavnske S-banes, udbygges mere og mere.

I resten af landet er man heller ikke dårligt stillet. På størstedelen af de hollandske stationer kan man to gange i timen få forbindelse i enhver retning. I de lidt tyndere befolkede områder er der forbindelse til enhver station i landet en gang i timen. Mere end en time kan man således ikke blive udsat for at vente på en hollandsk station.

Det er betydeligt, at det hollandske jernbanesystem er ved at tage karakter af en eneste stor bybane. Som pariseren tager sin Metro for at nå frem til et andet kvarter i verdensbyen, tager hollænderen sin Eisenbahn for i løbet af ganske kort tid at kunne nå en anden kant af landet.

På trods af alle disse fordele, der udnyttes af så at sige hele befolkningen, også bilisterne, der i toget slapper af, er billetpriserne yderst rimelige, og for 75 kroner kan man om sommeren få et ottedages kort, gældende til hele landet. Mange turister benytter sig af det, men de hollandske jernbaner er først og fremmest hollænderens daglige transportmiddel.

Chris Parø.

I få linier

På grund af pladmangel til udvidelser skal centralværkstedet i *Århus* flyttes. Værkstedet optager tillige meget dyr jord i byens centrum.

B & T

Betonarbejdet på den nye *Lillebæltsbro* blev afsluttet i december måned. Derefter er monteringen af de to 37 t tunge kabler til brotårnet på Jyllands-siden påbegyndt og snart færdigt, hvorefter monteringen af lignende kabler påbegyndes på Fynstårnet.

I hvert døgn må 15 rejsende i *S-togene* betale 25 kr. i bøde, fordi de ikke er i besiddelse af stemplet billet eller kort.

Fra 1. juni nedlægges *Kisserup* og *Skimmede* trinbrætter på Kalundborgbanen.

Da dampkedlen på Andelsslakteriet i *Slagelse* fornylig sprængtes, rekvirerede man et loko fra DSB, der sendte en S-maskine. Den kunne imidlertid ikke producere tilstrækkelig med damp, hvorfor der yderligere blev sendt en E-maskine, og den kunne sådan set godt klare det alene, men nu bruger man begge maskinerne.

Gadbjerg station er fra 15. marts nedsat til trinbræt med sidespor. Postekspeditionen bestyres privat og er underlagt Jelling postkontor.

De store arbejder med flytning af *Holbæk* station påbegyndes efter påske. Arbejdet ventes at koste 45 mill. kr. og skal udføres over en fem års periode.

DSB har tilbudt tyske forbundsbaner at låne tegningen til færgeren »Danmark« gratis, dersom de vil lade deres nye færge bygge på værftet i Helsingør.

Krydsningsfondens lager af overskæringssignaler er flyttet fra Brenderup til Varde.

Fra dagbogen

Herlev den 2. marts. En tom MO-vogn afsporede ved 11-tiden i en kurve foran stationen, hvorved S-togtrafikken mellem Herlev og Skovlunde, hvor der endnu kun er enkelt spor, blev afbrudt i fem timer.

Nørreport den 6. marts. Et S-tog til Klampenborg gjorde kl. 5.30 strejke da det nåede Nørreport. Et efterfølgende S-tog skubbede derefter den syge stamme til Hellerup, hvor den blev indrangeret på et sidespor.

Fredericia

TANDLÆGE
P. Nymann Jensen
Gothersgade 20 B-2 - Fredericia
Tlf. 92 56 53

VEEDOL service
ved Helge Søgård Jensen
Vejlevej - Fredericia - Tlf. 92 46 70
benzin - olie - vask - smøring
dækservice - spec. undervognsbehandling
Åbent fra kl. 6.45-22.00

Voldens Møbellager
v/ Sv. Aa. Nielsen
Prinsensgade 2, Fredericia, tlf. 92 10 89
Kvalitetsmøbler til rimelige priser
Stort udvalg i gulvtæpper
Vi sælger gerne på konto
1. kl. ompolstring udføres

Ind til
THYLGÅRD
stedet for godt HERRE- OG DRENGETØJ
Gothersgade 17 - Fredericia
Tlf. 92 00 45 - 92 06 45

LUCULLUS SMØRREBRØD
Vesterbrogade 24 - Fredericia
Lækkert smørrebrød
Selskabssmørrebrød - Anretninger
Vi bringer overalt - Tlf. 92 25 64

Vor leverandør er
TV HUSET
Vasegården - Fredericia - Tlf. 92 44 68
Stort udvalg i de førende mærker indenfor
RADIO - TV - BÄNDOPTAGERE samt
HARDE HVIDEVARER

De ringer - vi bringer ...
Randalsparkens Slagterforretning
ved Fanny og Bendt Jakobsen
Devantiersvej . Fredericia . Telf. 92 30 79
1. kl.s kød og flæsk
samt hjemmelavet pålæg og salater
Prøv vor fine medister

Sydjyllands største udvalg i
KJOLE- OG DRAGTSTOFFER - RESTER
STILMØNSTRE
STOFMAGASINET
Vesterbrogade 46 . Fredericia
Telefon 92 12 53

Vi handler i
JUULs BAGERI
Havepladsvej 156 - Fredericia
1. kl.s lækkert brød og kager
Spec.: FØDSELSDAGSKRINGLE
Tlf. 2 07 55

Malerfirmaet
P. JENSEN & SØN
Norgesgade 14 - Fredericia
Tlf. 2 46 26
Udfører arbejde for DSB

Vejle

VEEDOL service
ved Arne Vindbjerg Petersen
Kolding Landevej 62 - Vejle
Tlf. 82 75 78
benzin - olie - vask - smøring - autoudstyr
Spec.: Undervognsbehandling
samt alt i reparationer

Lad vaske i ...
REKORD VASK
ved Robert Dalsgaard
Havnegade 9 - Vejle - Tlf. 82 19 10
Våd vask - Tør vask - Rullevask

Vi handler hos ...
SLAGTER MAGAARDs EFTF.
ved Leif Jørgensen
Søndergade 27 - Vejle - Tlf. 82 27 00
Altid **1. kl.s kød, flæsk samt hjemmelavet**
pålæg

MEJERIUDSALGET
A. Rygaard Jensen
Ørstedsgade 25 . Vejle . Telf. 82 22 91
Alt i 1. kl.s mejeriprodukter
samt lækkert brød og kager
Chokolade og konfektur

GULF Service
ved John Bak
Kolding Landev. 21 - Vejle - Tlf. 82 16 70
Benzin - Olie - Vask - Smøring
Autoudstyr - Quick-service
med de nyeste apparaturer

BETTY OLESSENS FODKLINIK
Vissingsgade 1 - Vejle - Tlf. 82 26 88
Anbefales med alt indenfor
MODERNE FODPLEJE

Horsens

SALON VIVI
Smedegade 85 - Horsens - Tlf. 62 40 39
Lad os pleje og passe DERES hår, hvis
Deres hår ikke passer Dem

ind til ...
ESSO Servicenter
ved P. Stengaard
Bjerrevej 99 - Dagnæs - Tlf. 62 85 51
Benzin - olie - autogummi - autoudstyr
Quick-service udføres

Vi kører til ...
Thorsgades Autoværksted
ved mekaniker Sv. E. Østergaard
Thorsgade 9 - Horsens - Tlf. 62 87 19
1. kl.s autoreparationer udføres på alle
vognmærker
Spec.: Autoskader og rustskader

Vor leverandør er ...
SMEDSKJÆRS BLOMSTER
ved K. og G. Hansen
Sønderbrogade 27 - Horsens
Tlf. 62 74 45
Alt i blomster, brudebuketter, kransede
dekorationer samt bærepynt

Det store udvalg i trikotage
samt børneudstyr
finder De hos ...
ORLA JENSENS EFTF.
ved Preben Hasse
Beringsgården . Horsens . Telf. 62 40 26

POLY RENS OG VASK
Smedegade 86 - Horsens - Tlf. 62 16 69
Alt i rens - damprens fra dag til dag
Skuffeklar rullevask
Stort udvalg i nye dåbskjoler med huer
Tæppe-rent udlejes 1/2 dag kr. 10,00

Skanderborg

Vi handler i ...
Christensens Tobaksforretning
Adelgade 61 - Skanderborg - Tlf. 52 07 52
Stort udvalg i
cigarer - tobakker - vine - spirituosa
samt rygeartikler

Drivatbanenyt

Oddesund Nord den 6. marts. Et lastbil-tog, der med politiets tilladelse transporterede en stor silo, blev da det passerede overskæringen nord for stationen påkørt af toget, der kom fra Oddesundbroen. Der skete betydelig skade på såvel bil som tog. Føreren af bilen henholdt sig til sin polititilladelse, men den kendte lokoføreren jo intet til.

Glostrup den 13. marts. Under rangering væltede et rangertræk. En vogn ramte en af S-togenes køreledningsmaster, hvilket medførte totalt stop for S-togene på strækningen Valby-Tåstrup. Senere lykkedes det at få togene i gang på Glostrup-Valby samt enkeltsporkørsel mellem Glostrup og Tåstrup.

Svendborg den 13. marts. Da et rangertræk kørte frem, satte stormen en åben svensker i drift så den stødte sammen med rangertrækket, hvorved rangertraktoren afsprede. Kun lille materiel skade.

Hele landet den 14.-20. marts. En orkanagtig storm rasede over det meste af landet i de dage og skabte uorden og forsinkelser på de fleste overfarter og færgeruter. Mest mærkbar var det for Rødby Færge-Fehmern overfarten, hvor der ikke kunne sejles i 5-6 døgn. De internationale tog, der normalt overføres her, blev sendt over Storebælt og Padborg. Dette gav igen forsinkelser i godsvognsoverførslen Korsør-Nyborg og omvendt, så da stormen løjede af, henstod der 1.000 godsvogne på hver side af bæltet. Mærkeligt nok skete der ikke alvorlige uheld som følge af stormen.

Tåstrup den 15. marts. Under rangering ved S-togs remisen i Tåstrup afsprede i formiddag en S-togs motorvogn. Nogle køreledninger blev revet ned, og atter var hele strækningen Tåstrup-Valby uden kørestrøm. Ved 14-tiden var der igen normal kørsel.

Odense den 15. marts. En rejsende, der ville stå af toget, der lige havde sat sig igang, faldt ned mellem perron og tog. Han fik sin højre fod kørt af.

Højby den 16. marts. Ved 9-tiden kørte en ung mand i sin bil ind i siden på toget til Svendborg. Han fik begge fødder knust og brud på den ene arm. Han må for sent have set, at der var rødt blinklys i gang, da der var et 17 meter bremsespor.

Esbjerg den 17. marts. Da en MO-vogn i morges, efter endt nattur, skulle køre i remise, afsprede den på drejeskiven. Dette medførte, at MO-vognen, der kl. 7.55 skulle køre tog mod Randers ikke kunne komme ud fra remisen. Omlægninger af flere tog gjorde, at forsinkelser kunne holdes på 15-20 minutter.

Glostrup den 24. marts. Da en DSB bus kl. 8.20 på vej mod Valby holdt for at optage passagerer ved Premier Is i Glostrup, ville en lastbil læsset med sten og grus køre uden om rutebilen. Den ramte rutebilens bagende, der sammen med siden af bussen blev helt skrælet af. Der var 65 passagerer i bussen, hvoraf flere blev fastklemt mellem sæderne. Da bagenden var revet af bussen, var det let for redningsfolkene at få de tilskadekomne ud den vej. 10 tilskadekomne blev kørt til det nærliggende Amtssygehus, men kun fire blev indlagt.



*Skønhed, De ikke aner
findes langs private baner*

AB. Amagerbro den 26. februar. Ved 15.30-tiden skulle godstoget passere overskæringen ved Italiensvej, hvor nogle drenge ville kaste snebolde mod vognene. En fem-årig tog et lille til-løb, men gled samtidig og fik sin ene fod knust under et vognhjul.

AP. Nørresundby den 7. marts. Privatbanernes rangertraktor var ved mid-dagstid på vej fra statsbanestationen mod havnen i Nørresundby med 15 vogne, da rangermaskinen afsprede i et sporskifte. Da maskinen begyndte at krænge over, sprang motorfører Johs. Vick, Ålborg, ud af maskinen, men faldt så uheldigt, at han slog hoved og skulder. Efter behandling på hospitalet kunne han dog sendes hjem. Falck-Zonen fra Nørresundby fik i løbet af eftermiddagen rangermaskinen på spor igen.

Svendborg-Nyborgbanen har sluttet likvidationen, der gav 2,6 mill. kr. til aktionærerne og 347.000 kr. til kreditorerne.

Odsherredsbanen har af TKVJ købt loko nr. 130 - tidligere SFJ 33, i 1949 til DSB som Df 130, i 1960 til TKVJ og nu til OHJ - for ca. 13.000 kr.

Ålborg Privatbaners begravelses- og lånekasse er nu efter at der har været holdt tre ekstra generalforsamlinger endelig ophævet. Der er ca. 110.000 kr. til deling blandt medlemmerne efter anciennitet for medlemskab af kassen.

DSB har købt Ålborg Privatbaners remiser og værksteder i Ålborg for 1¼ mill. kr.

Fredericia By's og Omegns Spare- og Lånekasse

Telefon (05) 92 37 11

Skjern og Omegns Sparekasse

Kontortid: 9.30-12.00 og 13.30-16.00
fredag også 18.30-20.00
lørdag lukket

TELEFON (07) 35 02 07 - GIRO 15824

Stiftet 1875

Silkeborg

NY KLINIK
Kirsten og Eigil Morsbøl
Tandlæger
Torvet 9 – Silkeborg – Tlf. 82 58 52
Konsultation efter aftale

SILKEBORG SPAREKASSE
Tlf. (06) 82 52 66 – Postgiro 7863
Mandag, tirsdag og onsdag 9.30–16.00
Torsdag 9.30–17.00
Fredag 9.30–17.00 og 18.00–19.30

Vi anbefaler et besøg i
Banegårdsrestaurationsen
ved Henning Pagel Hansen
Silkeborg – Tlf. 82 07 17
Hurtigt og godt spisested...
NB. Husk vor nye pølse- og Grill-bod udenfor.

Gør Deres indkøb af
frugt – chokolade – tobaksvarer i
RUTEBILKIOSKEN
v/ G. Nielsen
Silkeborg

Vi handler i.....

Trianon

v/ E. Christoffersen (ny indehaver)
Vestergade 28 – Silkeborg – Tlf. 82 03 97
1. kl.s lækkert brød og kager
Bestillinger modtages gerne

Vi handler i.....

Aarhusvejs Slagterforretning
v/ Vagn Sørensen
Aarhusvej 22 – Silkeborg – Tlf. 82 22 45
1. kl.s kød, flæsk samt hjemmelavet pålæg
og salater

**BRDR. NISSENS TØMRER- OG
SNEDKERFORRETNING**
ved Karl Erik og Fridtjof Nissen
Skolestien 5 – Silkeborg – Tlf. 82 17 92
Alt indenfor nybyg, ombygning samt
reparationer udføres
Tilbud og overslag gives uden forbind.

DORTHE'S KOLONIAL
v/ Dorthe Gammelgaard
Jernbanevej 35 – Silkeborg
Alt i kolonial – konserves – vine –
spirituosa samt tobaksvarer...
Prøv vor ekstrafine kaffe
Tlf. 82 14 55

MOBIL Service
ved Ferm Olsen
Vestergade 51 – Silkeborg – Tlf. 82 59 70
Alt Service udføres af faguddannet perso-
nale. Spec.: Undervognsbehandling

Gælder det møbelpolstring –
så...

ERIK CHRISTENSEN
Frederiksberggade 12 – Silkeborg
Tlf. 82 59 42
Alt i møbel- og tæppearbejde udføres

BROKIOSKEN
Borgergade 1 . Silkeborg . Telf. 82 07 89
Aviser – uge- og månedsblade
samt telegrammer og papirartikler

Hadsten

Vejen til bedre service – så...

BP servicestation
ved Ole Jensen
Kirkevej 40 – Hadsten
Tlf. (19 41 11) 301
benzin – olie – vask – smøring
dækservice

Herning

PP-LYGTE
ved P. Baden og P. Rasmussen
Fonnesbechsgade 4 – Herning
Tlf. 12 16 10
Alt i el-installationer
samt smedearbejde udføres
solidt og billigt
Tilbud og overslag uden forbindende

Sjællandsgades Bageri
ved Volkmar Jensen
Sjællandsgade 57 – Herning
Alt i 1. kl.s lækkert brød og kager
Bestillinger modtages gerne
Tlf. 12 10 46

Moderne blomsterbinding – så...
CARINA blomster
H. P. Hansensvej – Sønderager – Herning
Alt i årstidens
blomster – buketter – kranser
og dekorationer
Tlf. 12 25 75
Vort speciale: brudebuketter

Herning

DALL's HERREMAGASIN
P. M. Huset – Bredgade 29–33 – Herning
Tlf. 12 05 81
HERREHABITTER
Specialitet: Topmærket Sterling
Kamgarn – Twist – Trevira

FODKLINIKKEN
aut. fodplejer Anne Grethe Kold
Mindegade 3 – Herning – Tlf. 12 25 72
Mandag lukket
Tirsdag, torsdag og fredag kl. 8.30–17
Onsdag kl. 8.30–19 – Lørdag kl. 8.30–12

Ny sundhed og livsglæde med motion
HERNING MOTIONS INSTITUT
exam. gymnastiklærer I. R. Poulsen
Bredgade 40 – Tlf. 12 76 96
Lad os tilrettelægge
et træningsprogram for Dem
Brochure sendes gerne

Naturligvis
CALTEX Service
ved mekaniker Jørgen B. Madsen
Holstebrovej 41 – Herning – Tlf. 12 27 48
Benzin, olie, vask, smøring, quick-service
1. kl.s autoreparationer
udføres med faglig garanti

HERNING
Traktor- og Maskinforretning
v/ J. Jakobsen
Rønnebærvej – Tlf. (07) 12 28 88

Ikast

ESSO servicenter
ved Svend H. Larsen
Vestergade 3 – Ikast – Tlf. 15 11 08
benzin – olieskift – vask – smøring
Quick-service udføres

Bagermester E. WADT
Vestergade 9 – Ikast
Tlf. 15 13 68
1. kl.s lækkert brød og kager

*Gør Deres indkøb hos
vore annoncører*

Fotohobby

PAS PÅ TOGET!

Er man ved at blive motivtræt og har svært ved at finde nye emner at fotografere, er det en god idé at fotografere skinner.

Det kræver at man bruger sin fantasi. Optagelsesstandpunkt, linier, dybdeskarphed og idé. Der er bare et par ting man må tænke på, før man tager sit kamera frem og begynder at skyde løs.

Lad os starte med det første. Optagelsesstandpunkt. Her skal vi bestemme i hvilken højde, vi skal placere kameraet. Vi kan lægge os helt ned i svelterne og få et frøperspektiv, således at skinnerne virker kolossalt store i for-

grunden, men hurtigt svinder ud i baggrunden. Vi kan tage dem oppe fra. Det man kalder fugleperspektiv. Fra siden, med eller uden forgrund. Altså kort og godt finde ud af hvor man skal tage sit billede fra, så vi får det mest særprægede frem i optagelsen.

Linier

Det andet vi skulle tænke på, før vi tog billedet. Her må vi koncentrere os om skinnernes udfyldning af billedfladen. De kan gå diagonalt gennem billedet. De kan tage form af et V, eller som et Y og S. De kan krydse og bryde billedfladen, og det er især her vi kan gøre os gældende for at få vore billeder til at virke særprægede.

Så har vi dybdeskarpheden. Dybdeskarpheden ved vi bestemmes af den blænder vi vælger. Sætter vi blænderen på 2,8, så er der næsten ingen dybdeskarphed, hvorimod blænder 16 giver skarpt fra næsten 1 m til uendeligt. Nogle optagelser vil blive bedre, hvis vi kun stiller skarpt på et punkt, og resten af billedet toner ud i en uskarp baggrund. Øjet vil så blive fanget af det skarpe punkt og derved gøre billedet roligt.

Gå til specialisten . . .

SEERUPS FOTO

Kirkegade 3 . Struer . Telf. 85 12 10

Alt indenfor foto samt tilbehør



Fotografering af skinner

FOTO-CENTRALEN

Rønvijs Eftf. ved H. C. Laursen
Kirkegade 15 . 7100 Vejle . Telf. 82 16 16

Alle artikler for foto

Udlejning af fremviserapparater
for småfilm og lysbilleder

Vi går til . . .

FRODE KRISTIANSENS Eftf.

Bredgade 28 - Brønderslev

Tlf. 82 07 70

Børnefoto - Portrætfoto - Studiefoto
Stort udvalg i fotoudstyr samt tilbehør

FOTO-CENTRALEN

ved Ancher Laursen

Thinggade - Skive - Tlf. 104

Alt i fotoudstyr og -tilbehør

De Skulle Bruge



KAMERA OG FILM



DA FÅR

De Smukke Billeder

Feriefilm - fotoudstyr og Deres nye kamera

køber De med fordel og sagkyndig service hos

Foto Special - Vimmelskaftet 47

- midt i Københavns hyggelige gågade

Til foreningsfester og møder Serapionsordens selskabslokaler

v/ Harry Nielsen

Smukke nyrestaurerede lokaler

1. klasses betjening

Jomfru Anegade 3 - Ålborg - Tlf. (08) 13 20 80

Randers

DAMESALONEN

ved Bent Carlsen

V. Altanvej 39 – Randers – Tlf. 42 27 18
1. KL. MODERNE HÅRPLEJE

Tandlæge

ASBJØRN JUHLERT

Kompagnihuset
Burschesgade 12 – Randers
Telefon 42 03 50
Konsultation efter aftale

Forkort rejsen med en lommeroman fra
LERVANGENS KIOSK
ved I. Clemmensen
Lervangen 56 – Randers – Tlf. 42 62 25
aviser – uge- og månedsblade
samt stort udvalg i papirartikler

Vi handler i...

OSTEFORRETNINGEN

ved E. Carøe

Vestergade 35 – Randers – Tlf. 42 16 35
Alt i 1. kl.s vellagrede oste
samt stort udvalg i hørkram

Vi handler i...

MEJERIUDSALGET

ved G. Koue

Søren Møllersgade 31 – Randers
ALT I 1. KLS MEJERIPRODUKTER
Tlf. 42 21 04

CALTEX Service

ved Bjarne Fuks

Viborgvej 46 - Randers - Tlf. 42 64 75
Benzin Olie Vask Smøring Dækservice
Stort udvalg i autoudstyr
Quick-service udføres

Vi handler hos

slagtermester Bjarne Mikkelsen

(Svend Laursens etf.)

Mariagervej 93 - Randers - Tlf. 42 51 49
1. kl.s kød, flæsk samt hjemmelavet pålæg
Ekstrafin medister

Tobaks- og Konfektoreforretningen

v/ Johanne Møller

Vestergade 45 – Randers – Tlf. 43 15 18
Tobak – Vine – Spirituosa samt chokolade
og konfekturer – Aviser og ugeblade

ESSO SERVICECENTER

v/ Sv. A. Nørgaard

Århusvej 96 – Randers – Tlf. 42 32 63
Benzin – Olie – Vask – Smøring
Quick-Service – Selvask i egne båse

Vi kører til...

Gudumlunds Autoopretning

Lykkeshøjvej 2 . Kristrup . Tlf. 42 56 48
1. kl.s autoopretning udføres
på alle vogntyper

H. C. THOMASSEN, s EFTF.

v/ K. Hansen

Schousgade 2 – Randers – Tlf. 42 06 74
1. kl.s kolonial – konserves – vine
spirituosa samt tobakker –
Prøv vor fine kaffe

LERVANGENS KØDUDSALG

v/ Ole Madsen

Lervangen 52 – Randers – Tlf. 42 67 48
1. kl.s kød og flæsk samt hjemmelavet
pålæg og salater

TEXACO Service

ved Robert Sørensen

Hj. af Clausholmsvej/Kristrupvej
Randers - Tlf. 43 17 01
Benzin – Olie – Vask – Smøring
samt stort udvalg i autoudstyr
Quick-service udføres

Hobro

Salonen for moderne hårkunst...

BAUNSGAARD

Føtexhus damesalon

Adelgade 73 – Hobro – Tlf. 52 21 80

Forkort rejsen

med en lommeroman fra

HOBRO KIOSK

ved L. Rasmussen

Adelgade 48 – Tlf. 52 04 30
Aviser – uge- og månedsblade
samt telegrammer

Vi handler i...

Købmand EJNER JØRGENSEN

Skibsgade 44 – Hobro – Tlf. 52 16 00
1. kl.s kolonial – konserves – vine –
spirituosa samt tobaksvarer

Viborg

Vi handler i...

MIKKELGAARDENS MÆLKE- OG BRØDUDSALG

ved Nina Petersen

Sct. Jørgensvej 22 – Viborg – Tlf. 62 24 47
Alt i 1. kl.s mejeriprodukter
Lækkert brød fra Tofts Bageri

TOFTEGAARDENS BAGERI

v/ E. Harring

Viborg – Tlf. 62 25 01
1. kl.s lækkert brød og kager
Bestillinger modtages gerne

Gartnerforretningen »BROEN«

ved Bent Olesen

Middagshøjvej 22 – Viborg – Tlf. 61 29 49
Alt i årstidens frugt og grønt
samt blomster – buketter – kranser
og dekorationer

Skive

EGERIS FARVEHANDEL

v/ G. Boserup

Butikstorvet – Skive – Telefon 2797
Den lille butik med det store udvalg

Nordbanevejs Ismejeri

v/ G. Krogh

Nordbanevej 5 – Skive – Telefon 2031
1. kl.s mejeriprodukter, brød og kager
Stort udvalg i chokolade og konfekturer

Langå

Tøj til far og søn...

SKYDT'S HERRETØJ

Bredgade 42 – Langå – Tlf. 46 14 47
... det store kvalitetsudvalg i
herre- og drengekonfektion
samt lingeri...

Beder

Følg Gulf-strømmen til

GULF service Beder

ved Frantz Bugajski

Kirkebakken 1 – Tlf. 18 03 11-285
benzin – olie – vask – smøring
autoudstyr – dækservice
Quick-service udføres
på moderne apparatur

Som det sidste punkt har vi så ideen. Ideen er prikken over i'et. Det kan være en ølflaske, der ligger ved skinnen eller et sporskifte. Det kan være en sporskiftevægt eller et stykke papir. Alle kan gå ud og fotografere skinner, så linierne bliver sjove, men ikke alle kan komme hjem med et billede, der er en idé i.

Som tilbehør vil det være klogt at medbringe et stativ. Det kan man ikke undvære, hvis man kommer ned på lange lukkertider, for at få billedet skarpt fra forgrund til baggrund. Selv en tid som 1/30 sek. kan det være svært at holde apparatet i hånden uden at få rystelser.

Hvis De begynder at fotografere skinner, vil jeg garantere for, at Deres billedopfattelse bliver skærpet. De vil hurtigt føle Dem sikker på motiverne og linierne i optagelsen næste gang De går ud for at tage billeder.

PS. Husk at passe på toget.

K. S.

Leg med linser

De fleste forbinder en vidvinkel med et objektiv, hvor man får meget med på filmen ude fra siderne. Hvis man skal fotografere et hus og ikke kan komme langt nok væk fra det... ja så skruer man et vidvinkelobjektiv på.

Men dette objektiv kan også bruges til andre ting. Alle objektiver med en kort brændvidde har den store ulempe (eller fordel), at de fortegner. Det vil sige, at man får en overdreven stor forgrund og at baggrunden forsvinder ud.

Med denne fortegning kan man opnå nogle morsomme virkninger. Vi kender alle motivet af en person der ligger ned, og som er fotograferet nede fra fødderne. Han får nogle fødder, der er så store, at de fylder næsten hele billedet og resten af kroppen forsvinder bagud og bliver meget lille. Men andre billeder kan også blive virkelig sjove. Man kan lægge kameraet ned i kantstenen, så man får en kæmpeforgrund af kantstenen, og resten af billedet bliver ret lille. Men der er mange andre muligheder til at lave et morsomt billede på denne måde.

Knud Sidal.

Fra klubberne

Jernbaneorkester-stævnet i Helsingør
Som tidligere meddelt holdes der landsorkesterstævne i Helsingør i St.

Bededagsferien 2.-4. maj. Programmet for stævnet er således:

Fredag den 2. maj kl. ca. 16 ankommer alle orkestrene med særtog til Helsingør.

Kl. 19.30 marchtur fra Folkets Hus til rådhuset.

Lørdag den 3. kl. 11 gruppevis afmarch fra Folkets Hus til koncerter på forskellige pladser.

Kl. 14 atter pladskoncerter forskellige steder i byen. Derefter ca. kl. 14.35 afmarch til Kronborg, hvor der i slotsgården kl. 15.30 gives en fælleskoncert. I tilfælde af ugunstigt vejr holdes koncerten i Idrætshallen på Ndr. Strandvej. Dagen slutter med festaften på Hotel Hamlet.

Vestsjællands Modeljernbaneklub

På en stiftende generalforsamling på Dalmose hotel er der stiftet en ny modeljernbaneklub, der har fået tilsagn om lokaler på Sdr. Bjerger station.

DJK Odense afdeling

har udsendt »KARBIDEXPRESSEN« nr. 1 1969. 26 enkeltsider med masser af stof, fotos, diagrammer m. m. både om jernbaneklubben og modeljernbaneklubben. Bladet sendes gratis til begge klubbers medlemmer. For andre, der har interesse for »Expressen« kan abonnement bestilles på giro 15 71 10, Karbidekspresen, Kildemosevej 14, 5000 Odense. Pris: 15 kr. årlig.

Filateli nyt

Julemærkesalget 1968

Julemærket var trykt i 80 mill. eksemplarer og deraf blev de 60 mill. solgt, hvilket gav en indtægt på 5 mill. kr., hvilket er en kvart mill. kr. mere end i 1967. Budgettet for de syv julemærkehjem ligger i år på 4 mill. kr. Den overskydende mill. kr. går til børne- og ung-

domsforsorgen, bl. a. til udvidelse af det nye hjem »Dalgården« i Skåde ved Århus, der skal udvides med en skolebygning.

Personalia

Sønderborg

Overtrafikkontrollør E. Vognsen, Kolding, er udnævnt til stationsforstander ved Sønderborg station, hvor stfst. A. H. Juulsgaard har søgt afsked på grund af alder (70 år).

Næstved

Overtrafikkontrollør G. W. Doering, Næstved, er udnævnt til stationsforstander samme sted, hvor stfst. H. V. Ravnholt har søgt afsked på grund af alder (68 år).

Dødsfald

Lokofører J. P. J. Raabæk, fh. Slagelse, 96 år.

Stationsforstander K. M. D. Lund, Humlum 1926-31, Jerslev 1931-35 og Skelskør 1935-50, 89 år.

Lokofører S. T. Hansen, fh. mdt. Kbhvn. Gb., 86 år.

Lokofører A. V. Jørgensen, fh. mdt. Kbhvn. Gb., 86 år.

Lokofører P. A. Jensen, fh. Roskilde, 84 år.

Banevogter J. Petersen, fh. Taulov, 83 år.

Portier H. G. Eis, fh. Kbhvn. H., 78 år. Stationsforstander V. Eriksen, HBSJ, Brædstrup 1950-58, 76 år.

Pakhusformand A. H. Jensen, fh. Kbhvn. Gb., 75 år.

Togfører H. C. Larsen, fh. Kbhvn. H., 70 år.

Lokofører T. C. L. Petersen, mdt. Kbhvn. Gb., 54 år.

Trafikkontrollør B. E. Mortensen, Lyngby, 39 år.

»FRIMÆRKEHUSET«

ved P. J. Møller

Gothersgade 55 - Fredericia

Telefon 92 02 67

Alt indenfor frimærker og tilbehør

Tobak - Blade - Aviser



BAGSIDEN

Der er en lønningsstige bygt.

På 154' trin har man det trygt!

Vort EDB-anlæg registrerer

Der indkom 14 forslag til udsmykning af Højbro Plads station på den vedtagne tunnelbane. 1. præmie blev givet til et forslag med skiftende farver i *psykodeliske* mønstre!!!

– Det må siges, at man her har været i særdeles god tid med udsmykning af en station på en bane, der endnu ikke er projekteret. At man har præmieret et forslag i *psykodeliske* mønstre svarer i sig selv godt til dette *psykiatriske* baneforslag. *Psykologien* vil sikkert her give sig udslag i *psykopatiske psykoser*, der vil kræve *psykoterapi* med *psykiske* behandlinger.

De go'e gamle dage

Bornholmske Jernbaner

I en lang årrække var DBJs årlige generalforsamlinger – med enkelte undtagelser – en tam forestilling. Undertiden, ikke mindst når inspektør Jens Holm var ordstyrer, kunne det knibe for repræsentanterne at få drukket kaffen før mødet var hævet. Dette kan skyldes, at den udmærkede ledelse havde alt i orden og fik alt med i beretningen. Det var før – nu skyldes det vistnok mest, at alle repræsentanterne var bilejere, der personlig var ret uinteresserede i, hvordan tog/biler teede sig. Kun når der var utilfredshed i befolkningen, tog man ordet.

Fra Jernbane-Bladets nr. 1

– Må jeg få en til Århus – og så en dreng!

Fra klageprotokollen

»Toget satte sig i gang længe før alle passagererne var kuperede.«

I anledning af

Kong Frederik IX fødselsdag genopfriskes den legendariske beretning om et kongetogs stop foran Tingsted station.

Officiel rejse, særtog fra København H. Musik på perronnen. DSB-cheferne i stiveste puds. Majestæten tre minutter forsinket – helt usædvanligt. Afgang!

Sporet frit mod Rødby Færge. Forsinkelsen hales ind. Det går strygende. Pludselig falder signalet på stop foran Tingsted station. Stationsmesteren forstår ikke et kuk. Kan ikke svare på Nykøbings altererede krav om en forklaring – nu og straks! Mand! Kongetoget holder jo derude!

Endelig indkørsel til Nykøbing F. Led-sagende trafikinspektør med hævede øjenbryn til personale på perron: – Hm! Må jeg få en forklaring? Gerne – Tingsted har lige fået nyt elektrisk sikkerhedsudstyr. En ekstraarbejder sætter en uisoleret skinnecykel på sporet. – Kortslutning! Signalet på stop!

Kongen skraldgrinede endnu inden trafikinspektøren rigtig havde opfattet de tekniske sammenhæng – stor ståhej fra København H. og videre ud lige til en mand kom i vejen med en skinnecykel.

At tjeneren på den tyske færge en times tid senere tabte steg, sovs og kartofler ned ad salontrappen gjorde rejsen til en af de mere usædvanlige – for den togglade konge og DSB.

Provoerne har medvind

Håret vil de ikke have klippet – og nu undgår de sørme også klipning af S-togsbilletter.

Demokrati på arbejdspladsen

Skuespilleren skottede gennem fortæppets kighul og blev spurgt om hvordan besøget var.

– Det er fint – demokratisk set – vi er i stor majoritet på denne side tæppet.

Læserbrev

Kære blad! Kan du ikke give mig et godt råd. Min halvvoxsne søn er temmelig fræk og obsternasig. Kan jeg prøve at opdrage ham – og da hvordan er bedst?

Holder af bladet.

Sv.: Aldeles unødvendigt! – Lad ham studere, og der vil han straks gøre lykke!

Skolereferat

– Nå, hvad har du så bestilt i skolen i dag, spurgte moderen, da drengen kom hjem fra skole.

– Vi har haft regning, læsning, gymnastik og så har vi haft seksualundervisning, men det var så indviklet, at det ikke nytter jeg fortæller om det, for det forstår du ikke et klap af!

Mon dog ikke!

– Jamen, hvordan er De kommet i besiddelse af gulduret?

– Ja, herr dommer, bare jeg kunne huske det – kan jeg ikke få lidt tid til at tænke mig rigtig om?

– Tre måneder i ensomhed, indstillede den hvasse anklager – tror De, det er nok!

Hvad er den af, Scandia?

De rejsende i de nye E-tog til Hille-rød klager over vognene.

1. Der siges utætte som et hyttefad,
2. mangler armlæn ved vinduespladserne og
3. ingen døre mellem vognafdelingerne.

Nordisk kulde

En banevagt fra de nordlige breddegrader var kommet til syden, hvor han forsøgte at forklare dem, hvor koldt der var så højt mod nord om vinteren:

– Det var i tyverne, hvor jeg var tjenestegørende på Malmbanen, og jeg husker særlig en vinter, hvor jeg måtte skære halen af katten!

– Havde det nogen indvirkning på kulden, blev der spurgt?

– Måske ikke direkte, men det gik i hvert fald lidt hurtigere når den skulle ud ad døren!

– og så er der

tunnelbanen der bliver underudviklet!



Red.

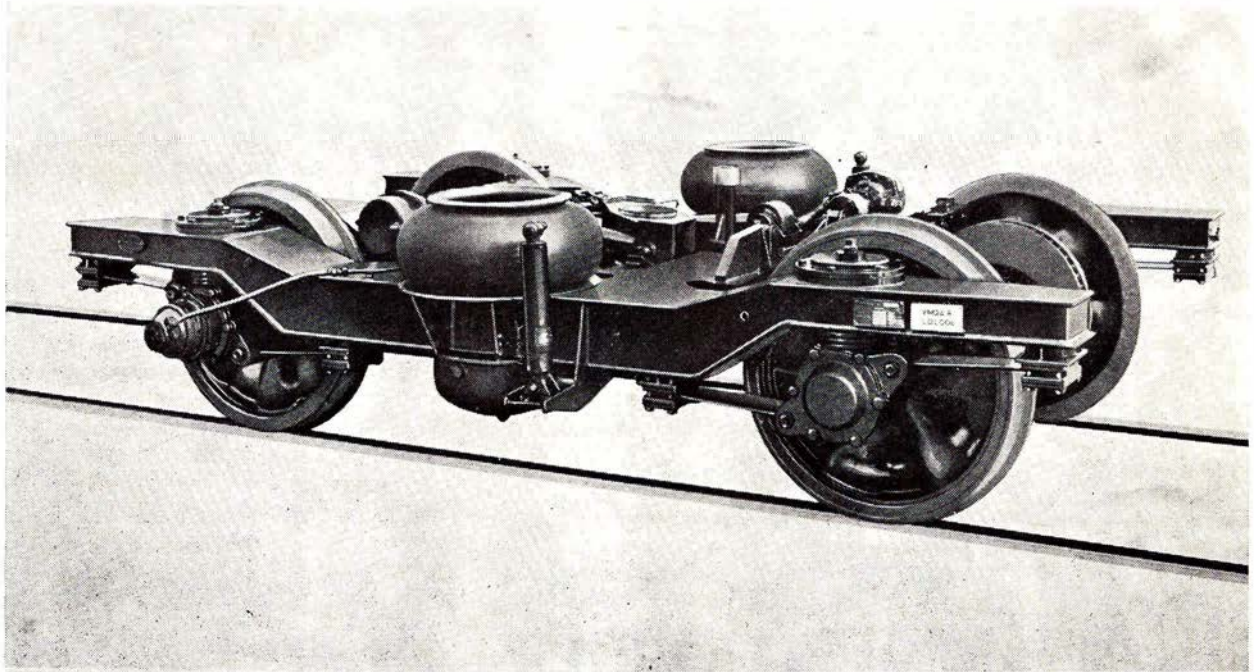
Så gik de 25 år!

Jubilæums- stemning

Teening: Poul Städtler

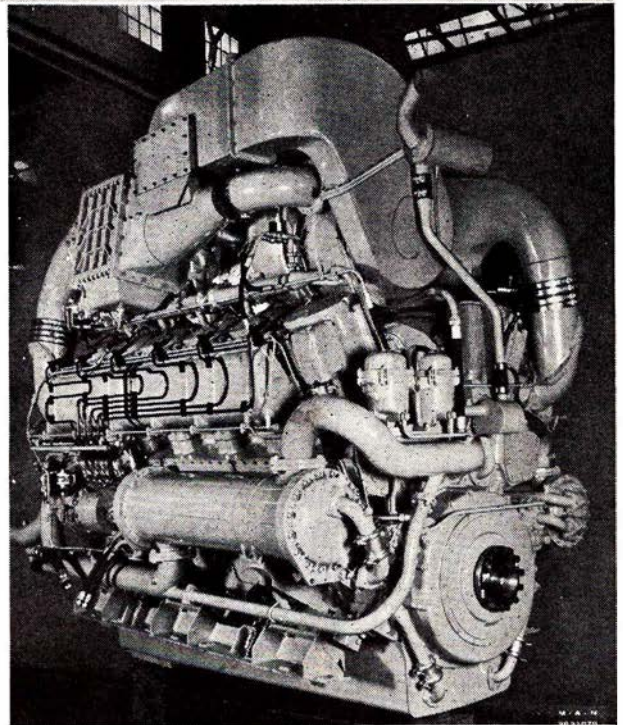


M·A·N



Luftaffjedring – Werk Nürnberg

Dieselmotorer
Motortog
Rullende materiel



Dieselmotor VV 23/23 – Werk Augsburg

MASCHINENFABRIK AUGSBURG-NÜRNBERG AG

Dansk repræsentant:

M. J. GRØNBECH & SØNNER A/S

KRISTIANIAGADE 8 · 2100 KØBENHAVN Ø · TELEFON (01) 76 TR 6342