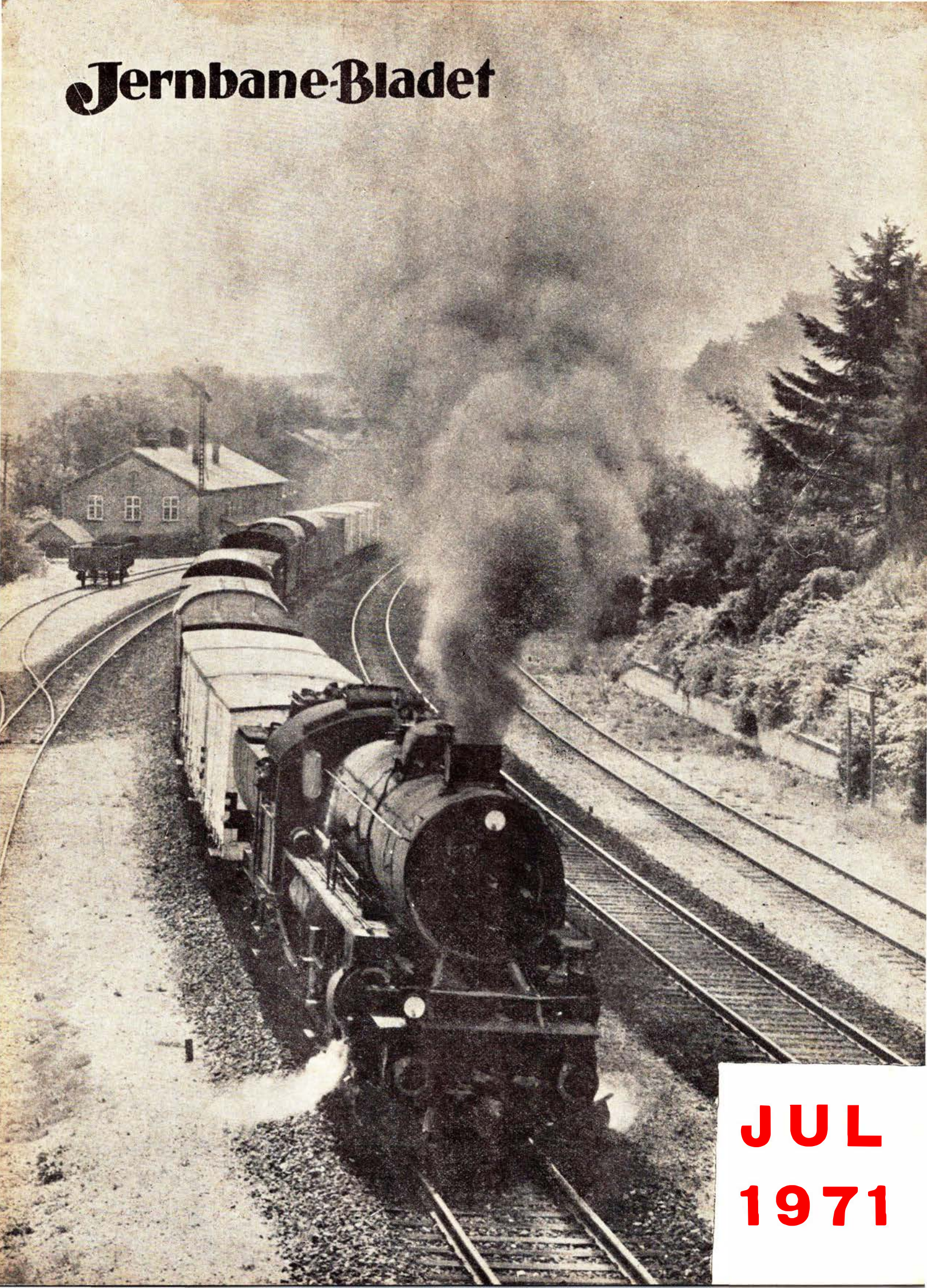


Jernbane-Bladet



JUL
1971

SPENO INTERNATIONAL S.A.

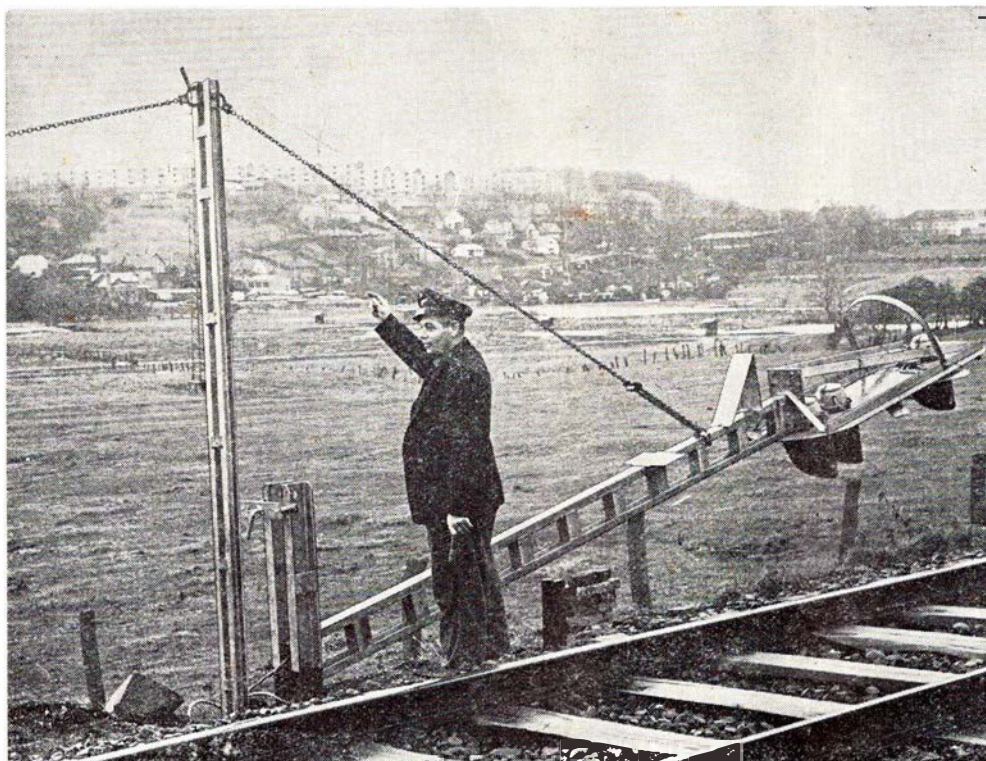
GENEVE



48/58-stens slibetog

Repræsentant i Norden:

SOPHUS BERENDSEN A/S . Amaliegade 10 . 1256 København K.



Rejsning af daglyssignal på strækningen: Kolding-Lunderskov

DSI

leverer:

RELÆER
SIGNALER
MASTER
SPORTAVLER
MAGNETLÅSE
TUNGERULLELEJER
FJERNSTYRINGSANLÆG
AUT. BOMANLÆG
AUT. LINIEBLOKANLÆG
SIKRINGSANLÆG
TIL JERNBANE

DANSK SIGNAL INDUSTRI A/S

**Stamholmen 175
Avedøre Holme - Hvidovre**



Jernbane-Bladet

Ekspedition:
Togfører V. Jonvald . Hvidovrevej 258
2650 Hvidovre
Telefon (01) 78 36 42

Redaktion:
H. E. Rybro (ansvarshavende)
Valby Langgade 223, 1. tv.
2500 Valby
Telefon (01) 30 87 71

Abonnement
18,00 kr. (inkl. moms) årlig
12 numre

Kan bestilles på girokonto 6 00 82
Jernbane-Bladet . 2650 Hvidovre

Medlem af
Dansk Fagpresseforening
og
International Tidsskriftsfederation

Tilsluttet Dansk Oplagskontrol

Tryk: Herfølge Bogtrykkeri . Herfølge

DECEMBER 1971

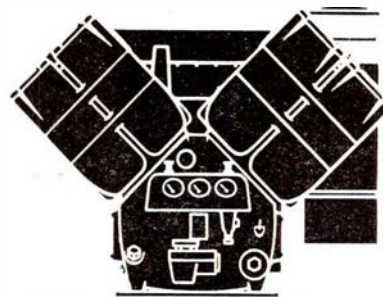
| | |
|---|-----|
| Månedens debat | 325 |
| Afløsningsassistentens juleaften | 326 |
| Sagt og skrevet | 329 |
| Månedens foto | 329 |
| Erindres det | 329 |
| Privatbane design | 333 |
| Grænsetrafik i Ødemarken | 335 |
| Månedens emner | 336 |
| Jernbanerådet tilegnet | 337 |
| I Cirkus Miehe Juleaften | 339 |
| Nyt fra udenlandske baner | 341 |
| Fabrikken Vulcan, Maribo, 1896-1906 | 342 |
| I få linier | 344 |
| Mens vi venter på tog | 346 |
| Damptogsløko | 351 |
| Intermezzo | 351 |
| Fra dagbogen | 353 |
| Privatbanenyt | 353 |
| Rutebilnyt | 355 |
| Fotohobby | 355 |
| Fra klubberne | 358 |
| Boghjørnet | 358 |
| Dødsfald | 358 |
| Julejournalen | 362 |

Stationære og transportable kompressorer

Stempel- eller skruekompressorer

Også oliefri kompressorer

Hel serie transportable kompressorer
lyddæmpede til 70dB.



Atlas Copco

ATLAS COPCO A/S, Valhøjs Allé 160, 2610 Rødovre . Tlf. (01) 70 55 11
Århus afd.: Grenåvej 339, 8240 Risskov . Tlf. (06) 17 63 44

Jernbanekioskerne

betjener Dem gerne med

Tobak - cigaretter - cigaretter

Piber og lightere m. m.

Dag- og ugeblade

Bøger og papirvarer

Film og solbriller

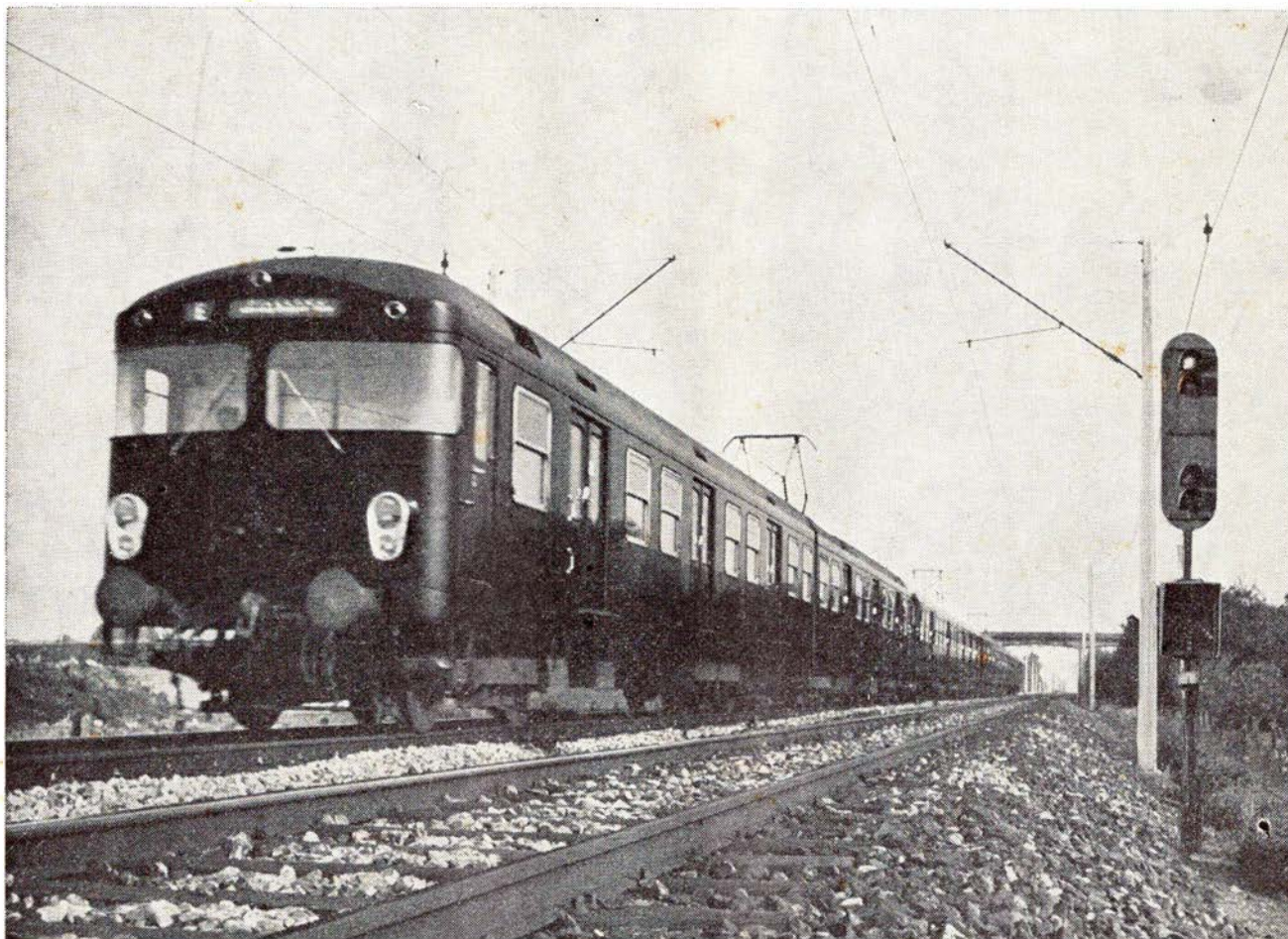
Damestrømper og sæbe m. m.

Venlig hilsen

Bladhandler-Forbundet i Danmark

Aktieselskab


SIEMENS



Hastigheds Kontrol og Togstopanlæg fra Siemens...

Om få år går man over til 120 sekunders drift på S-togs nettet. Bl.a. af denne grund vil 200 S-tog i de kommende år blive udstyret med HKT-anlæg fra Siemens. HKT står for Hastigheds Kontrol og Togstopanlæg. Dette avancerede anlæg er ikke ensbetydende med førerløse tog, men er en hjælpende hånd til togets fører.

SIEMENS AKTIESELSKAB

BLEGDAMSVEJ 124 - 2100 KØBENHAVN Ø - TELEFON (01 76) TRIA 64 64
ÅRHUSKONTOR: SARALYST ALLÉ 50 - 8270 HØJBJERG - TLF. (06) 27 36 00

**Siemens
har
løsningen**



JUL 1971

af månedens debat

GLADE JUL, dejlige jul, det er, hvad man hører og ser rundt i de tusind hjem, man hører det på gaderne, i forretningerne, man hører det på perronerne, når de hundreder af tog drager afsted med glade rejsende, der skal holde jul i hjemmet hos deres kære, man hører det i skolerne, man hører det i børnehaverne, for julen er i sandhed børnenes fest, den merkantile jul viser sig alle vegne.

Men den del af statsbanernes personale, der møder til tjeneste en juleaften har gang på gang erfaret, at her er hverken noget med glade jul eller dejlige jul, tværtimod kan spisestuen en sådan aften virke dobbelt trist. Eller tjenestekupeen, hvis der er tid. Man tænker på, at selv om DSB er en stor og livsvigtig institution, så er man alligevel så fattig, at der selv på en juleaften ikke kan ofres den allermindste opmærksomhed på det tjenestegørende personale. Bare en kop kaffe eller en cigar var nok, så havde ledelsen vist sin gode vilje, og det er ufatteligt, at man ikke kan se, hvilken både ydre og indre reklame, der ville ligge heri. Mange andre offentlige myndigheder viser personalet forskellige opmærksomheder under tjenesten jul og nytår, men ikke DSB. Her er økonomien alt for anstrengt. Jeg kendte engang en stationsforstander, som jeg gjorde opmærksom på forholdet. Han var lidt hellig, derfor læste han et par vers op for mig, åndelig føde er jo også godt:

*Du, herre, gav mig mine kår,
så giv og, at tilfreds jeg går
udi min gerning, kald og stand
og gør det gode, som jeg kan,
og tro på deres side står,
hos hvem jeg brød og arbejde får.*

*Jeg ej misunder andres kår,
ak, hvermand dog sin byrde får,
og alle vorde støv igen,
men den, som havde Gud til ven
og over lidet trofast var,
sin nådeløn i himlen har!*

BJ.

JERNBANESABOTAGEN i Danmark var den 29. oktober genstand for en såkaldt doktorafhandling på Odense universitet. Den var skrevet af en mand, der hedder Aage Trommer, som ikke havde meget begreb om jernbanesabotage. Hans afhandling var en fornærmelse mod de mennesker, der satte liv og lemmer ind på at bekæmpe den tyske værnemagt og dens mange transportere. Men det kan man altså også blive doktor på. Den jyske nedkastningschef, direktør Jens Toldstrup, har sammen med andre kendte navne fra besættelsestiden protesteret mod Aage Trommers illoyale afhandling. Sandheden var netop, at jernbanesabotagen i hvert fald de seneste år af krigen generede Die Wehrmacht så meget, at der så godt som ingen troppe-transporter kunne finde sted. Aage

Trommer burde have spurgt de mennesker, som var med i aktionerne og kunne have fortalt ham, hvorledes sagerne egentlig stod. Dette undlod han, og hans bog er derfor ikke et værk fremtidige historikere med tillid kan tage i hånden!

DSB HAR længe ført en annoncekampagne for at få folk til at tage toget og lade bilen stå. Annoncerne er skam udmærket tilrettelagt, men desværre stemmer de ikke helt overens med sandheden. DSB skriver nemlig i annoncerne »Tag toget og kom frem efter køreplanen – uanset vejret«. I afvige måned måtte mange DSB-passagerer sande, at DSB ikke altid kommer frem efter køreplanen. Under snevejrperioden var navnlig den københavnske nærtrafik hårdt ramt, så galt var det, at passagererne blev forsinket i timevis. Tilbage står spørgsmålet, hvorfor DSBs kunder i enhver sneperiode kan regne med planmæssige forsinkelser, og spørgsmålet er jo let at besvare! Det skyldes nemlig sparebestræbelser på de forskellige stationer. Rettidig toggang under sneperiode er kun et spørgsmål om opvarmning og udfejning af de elektriske sporskifter, og blev der sat mandskab nok ind, ville DSBs kunder også kunne regne med at være fremme til tiden, man spares skal der til den bitre ende, om det så skal gå ud over kunderne. Dårlig service.

Privatbanerne i Danmark spiller beklageligvis ikke den rolle i nutiden som de gjorde tidligere. Derfor skulle der netop være grund til at værne om de få tilbageværende, men emsige politikere er undertiden af en anden opfattelse. Nu gælder det nemlig om at få slagtet Lyngby-Nærumbanen, en af de smukkeste privatbaner, vi har og har haft i landet. De 70 medarbejdere ved banen er gået i aktion for at redde deres arbejdsplads, som i et videre perspektiv også har interesse for en større offentlighed. Årsagen til at man vil nedlægge banen er de nye storcentre i Lyngby som, påstås det, vil kræve helt nye tilkørselsveje, som skal gå ind over banens areal. Skulle der bygges viadukter, vil det kræve udgifter for skatteyderne på 25-30 millioner kroner, og det mener baneslagterne ikke er forsvarligt! Vi mener, at det i højeste grad er ufor-svarligt at nedlægge de sidste privatbaner og navnlig, når der kan findes andre udveje. Tilhængere af banens nedlæggelse er de socialdemokratiske og radikale medlemmer af Lyngby-Tår-bæk kommunalbestyrelse, som mener, at banen har overlevet sig selv. Hertil

svarer direktør E. Helmø, privatbanetilsynet, at det har den ikke. Samtidig siger han, at viaduktbyggeriet helt vil kunne undgås, da Nærumbanen løber helt udenfor det igangværende centerbyggeri. Centerbyggeriet er jo heller ikke helt uden vejadgang, men ligger med udmærket forbindelse til både Klampenborgvej og Toftebæksvej! Situationen er endnu uafklaret, men det vil være at håbe, at de positive kræfter for banens bevarelse vil få overtaget over de kommunale lyseslukkere!

Planerne om en S-bane over Lundtoftesletten til Nærum menes endelig opgivet, og det er et nyt eksempel på fejlslagen offentlig planlægning. Allerede for mange år siden udtalte en DSB-mand, at man helst var fri for at drive en S-bane over Lundtoftesletten, men alligevel blev der investeret millionbeløb i foretagendet. Anlægget af Lundtoftebanen blev, som det vil huskes, vedtaget af Folketinget i 1961 sammen med planerne om S-baner til Køge Bugt og Farum. En ny lov kræves for endelig at sætte en stopper for Lundtoftebanen, men indtil da må skat-

teyderne forrente det ikke ubetydelige beløb, der siden 1965 har ligget gravet ned i banedæmninger og viadukter.

Politiken, der er organet for den højeste oplysning, vil have DSB ud af planlægningsarbejdet med S-togtrafikken. Bladet mener, at både DSB og hovedstadsområdet vil være bedst tjent med det. Viggo Hørup, der var en af *Politikens* stiftere sagde engang: Skæg for sig og snot for sig – og det vil vi gerne gentage her. Vi tror, bladet har mere forstand på journalistik end på trafik, for det er noget svært at få øje på, hvorledes man vil føre trafikpolitik i hovedstadsområdet og andre steder uden DSBs medvirken. *Politiken* skriver bl. a., at DSB ikke har nogen fordel af at videreføre S-banen helt til Køge eller andre områder, da det bare vil forøge underskudet. En så amatøragtig vurdering af trafikproblemer skal man lede længe efter. Generaldirektør Poul Hjelts udtalelse om trafikale anliggender er noget mere realitetsbetonet og vil uden tvivl i de kommende år skaffe flere og flere rejsende til de udmærkede ledede statsbaner.

B. J.



Afløsningsassistentens juleaften

Gamle beretninger om tidligere tiders strenge vintre med enorme sne-mængder og lave kuldegrader er velkendt, når udsigterne for den kommende vinter kommer på tale. At man ligeledes næsten altid havde hvid jul med kaneføre og bjældeklang, var jo næsten en selvfølge. Men vejrliget skifter vel så nogenlunde fra år til år, så man mest er tilbøjelig til at hæfte sig ved de år, hvor »Kong Vinter« rigtigt har vist sig fra den kolde side.

Julen i året 1915 erindres således af mange, især jernbanefolk, som dette år

kom ud for store vanskeligheder, netop i dagene op mod jul. Optakten til julen begyndte knapt så tidligt som i vor tid, men opkøbere af gæs og ænder indleverede som sædvanligt store kasser med det lækre fjerkræ adresseret til Københavns kvægtorv, hvorfra hovedstadens kødforsyning blev distribueret. Med nød og næppe fik man de mange kødkasser anbragt i tog 1019s ilgodsvogne, der i dagene før jul næsten var fyldt til taget ved togets ankomst. Fra nabostationen, der var en af Jyllands største knudestationer, gik ilgodsvog-

nene videre med tog 2972 (det nuværende 2018), som netop var blevet etableret som gennemgående ildgodstog Ålborg-København året før. – Stationens seks landpostbude kom hjem om eftermiddagen senere end sædvanlig og var belæsset med breve og pakker i store mængder, og den almindelige juletravlhed, som den formede sig på en landstation tog stærkt til, jo mere man nærmede sig den store højtid. – Vinteren havde endnu ikke for alvor holdt sit indtog, men den 23. – lillejuleaften – begyndte sneen så småt at falde, mens glade julerejsende trøstigt begav sig ud med de mange julesærtog, for at nå frem til det bestemmelsessted, hvor hver især nu havde besluttet at fejre juleaften. I løbet af natten tog såvel blæsten som snefygningen til, og allerede om formiddagen juleaftensdag kørte togene med store forsinkelser. På stationen var en mand

- også Deres plads står åben i

JERNBANE-HJEMMEVÆRNET

Alle oplysninger hos HJEMMEVÆRNET - Sorgenfri Slot - Lyngby - (01)87 59 81

fast placeret ved telegrafapparatet. Liniedepecher om forsinkelser, aflyste julesærtog, tilstandsmeldinger m. v. væltede ind i en uendelighed. Yderligere kom togførerne for hvert tog, som nåede frem, med skriftlig forslag til overhalinger eller krydsningsforlægninger – det var efter det gamle sikkerhedsreglement, hvor togføreren var anderledes involveret i togenes fremførelse, end tilfældet er i dag. – Så skulle et tog føre signal for særtog, først med to skiver for modgående, senere ændret til én, når en overhaling eller krydsning var blevet forlagt – igen en ændring i togfølgen, og signalgivningen for særtoget passede nu ikke mere, så situationen blev efterhånden mere og mere kaotisk. Østenstormen var nu næsten orkanagtig, så himmel og jord bogstaveligt talt stod i ét. Da mørket faldt på standsede så al toggang, og endelig indløb følgende telegram fra T2: »Stationerne må lukke kl. 9 em. Sne-melding udbedes kl. 6 i morgen tidlig«. Et sådant telegram fremkalder en lignende stemning, som når skolebørn uventet får et par timer fri. Aftenvagten sluttede sædvanligvis ved midnat, og nu kunne man pludselig slappe af og forsøge at få lidt ud af juleaftenen. At baneformanden med sine banearbejdere faktisk måtte ud i den kolde sne på et ukristeligt tidspunkt som kl. 4–5 om morgenen, for at undersøge sne-drivernes højde og længde på deres strækning, tænkte man jo ikke videre over – det var jo et job, som sorterede under en anden afdeling.

Julefreden sænkede sig trods snestormen over stationen, men med den egentlige julestemning var det så som så. Stationen, der for tiden var ubeboet på grund af chefskifte, lå udover et par tjenesteboliger ganske alene. Som nærmeste nabo havde man den gamle herregård med det dystre renæssanceslot, hvor greven med sin højadelige familie fejrede julen i »Højenloft«, alt imens afløsningsassistenten holdt juleaften med sine medbragte klemmer og en nisseøl i petroleumslampens skær på stationens kontor. – Formentlig på

grund af generaldirektørskiftet et par måneder i forvejen, blæste der en mildere vind fra toppen. I anledning af julen udgik der meddelelse fra Gdt om, at det personale, der havde vagt juleaften fik tildelt 1 krone – skriver én krone – i gratiale, dog med den tilføjelse, at beløbet ikke måtte anvendes til spirituøse drikke! Den pågældende havde dog ikke nogen mulighed for at omsætte summen i spiritus eller andet godt, for stationsbyen lå et stykke borte, på den anden side af åen, og på kroen var alt lukket og slukket, så det var lidt vanskeligt at fremmane nogen særlig julestemning. Men fælles skade er jo fælles trøst, for rundt om i landet sad talrige rejsende, der ikke var nået frem, i stationernes ventesale eller jernbanerestauranter og måtte tilbringe juleaften under mere eller mindre primitive forhold. Senere hørte man dog, at det sine steder var gået ret så lysteligt til med spil og dans den hele nat, og på en af de vestlige stationer med sidebane, havde man misforstået en meddelelse fra Gdt angående evt. forplejning af indesneede passagerer. Her havde man ladet jernbanerestaurantøren servere af mad og drikke alt hvad huset formåede til de ca. 50 rejsende, der var strandet, og da restaurantøren næste dag præsenterede en regning på nogle tusinde kroner, afstedkom denne efter sigende stor postyr, da den nåede frem til allerhøjeste sted.

Julemorgen oprandt med sol og stille vejr, og sneplove blev hentet frem fra deres depotspor og stærke D-maskiner stod parat til at påbegynde snerydningen, så snart det lysnede. Det blev dog først ved middagstid, at sneploven nåede frem. Som udkigsmand stod overbanemesteren, iført en stor skindpels og kulsort i ansigtet af maskinens damp og kulrøg. Det var ofte en hård tårn at stå på denne post, når ploven skar igennem store snedriver.

I dagens løb kom der atter orden i toggangen, og de mange forsinkede rejsende kunne endelig nå frem til deres oprindelige rejsemål. Men intet er vel så uberegneligt som vort klima? Højst

Juridiske konsulenter

HELGE KNUB

LANDSRETSSAGFØRER

Søndergade 10–12 . 8000 Århus C

Telefon (06) 13 01 00

Advokat

HENRIK SCHOU

Møderet for Landsret

LRS. Victor Christensens Eftf.

Middelgade 3 – Randers – Tlf. 42 84 66

besynderligt for årstiden, satte det pludseligt ind med et kraftigt tøjvejr. Temperaturen nærmede sig de plus 10° og sneen smeltede som en forårsdag i april. Mange vandskader opstod. Flere steder hørte man om mølledamme, der skyllede både dæmninger og bygninger bort, og jernbanerne gik heller ikke ram forbi. På strækningen Skanderborg–Stilling skete der 2. juledag et stort dæmnings-skred, der afskar al toggang i næsten fjorten dage. De gennemgående tog fra nord og syd blev, så længe strækningen var ufarbar, ført over Silkeborg. Det var natekspressen til København, tog 968, medførende gennemgående person-, post- og sovevogne, forspændt en stor R-maskine. Ekspeditricen på Bøstrup station var jo ikke vant til at se tog af denne sammensætning, så hun troede, at Laurbjerg havde sendt toget ad det forkerte spor til Silkeborg. Hun ringede skyndsomt til Thorsø om at standse toget, men hun blev dog hurtigt beroliget, da hun fik den rette sammenhæng at vide, og ekspresen kunne uantastet køre videre.

N. M. Thordrup.

STENVAD kager

— det store navn i SM Å kager

Alt i tandteknik

Reparationer – Omstillinger og underføringer

Martinus Schmidt

Mariendalsvej 12c . FA 880 - 839

damm[®]
radio

ALBERTSLUND

64 70 88

Service: 64 79 52

Rapeda leverer:

PAUL GARTHE letmetal-vaskekummer, aske- og affaldsbeholdere,
bagagenetkonsoller bl. a. til de nye Bn-vogne.

El-sporskiftevarme, type DSB 1969.

ARMA brænderhuse til gas-sporskiftevarme.

USS signalstrøm-skinneforbindere og returstrøm-
skinneforbindere.

CW kabelsko fra 1,5 op til 625 mm² samt håndtænger og hydr.
kabelskopresser med 20 og 100 tons kapacitet.

SKINNEBOREMASKINER for boring af 3/8" op til 32 mm huller.

HUGRO kabelbeskyttelsesmateriel.

PEHALIT tætnings-bind og masse samt stoppemasse.

BAND-IT slangebespændingsmateriel til bl. a. trykluftslanger.



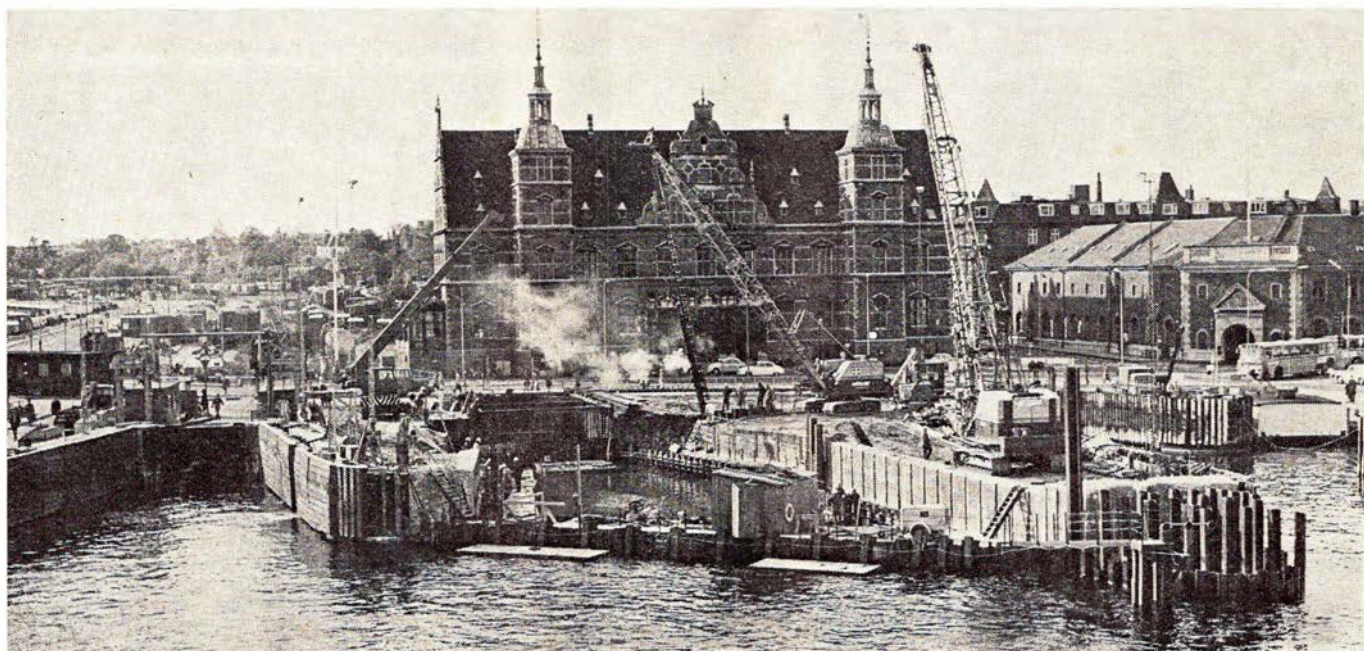
RASK - PEDERSEN & DALSGAARD A/S

BYAGEREN 7 . 2850 KØBENHAVN/NÆRUM

Telefon:
(01) *80 28 00

Telegramadresse:
EXIMAG

Telex:
9190 Rapeda



Helsingør Færgeleje

Hovedstandsættelse af færgelejer udført for og efter projekt af DSB

MONBERG & THORSEN A/S
INGENIØRER & ENTREPRENØRER

SAGT OG SKREVET

Månedens foto

Svendborg–Odense banen

– Flere privatbaner har fået de såkaldte »lynetter«. Kunne de ikke bruges i persontrafikken fra Svendborg til Odense?

– De ser smarte ud, disse »lynetter«, men de kører heller ikke hurtigere end 75 km/t. Det kunne de måske med kraftigere motorer, men på en så trafikeret strækning som Odense–Svendborg skal vi bruge noget sværere, noget mere kollisionssikkert.

Ved valget af nyt materiel skal også tages hensyn til de mange stationer på strækningen. Der er meget trafik på disse stationer, som naturligvis ikke kan nedlægges, men de stiller unægtelig store krav til materiellet.

En standsning koster ca. tre minutter af rejsetiden. Et minut til bremsning, et til at holde i og endnu et til at komme i fart igen. Skal man bare holde tre gange undervejs, bliver der ikke megen tid til at køre i, hvis man skal fra Svendborg til Odense på 35 minutter. Der er jo 49 km banestrækning at gennemføre.

– Kraftigt materiel altså, det bliver dyrt.

– I anskaffelse ja, men jo hurtigere togene kan gennemføre turen, jo færre tog behøver vi at anskaffe og jo mindre personale skal vi sætte ind, så der er også regnskabsmæssige plusser.

Svendborg Posten.

Trafikminister Jens Kampmann har til »Sydsvenska Dagbladet« i Malmø sagt, at hverken Saltholm-lufthavn eller broerne over Øresund og Store Bælt vil kunne bygges i indeværende ti-år.

ERINDRES DET . . .

For 50 år siden . . . december 1921

I de første dage af december kom der rigtig fart i nedrivningen af byg-



DSB godsindlevering, Vermlandsgade – Foto: K. Sidal

Billedet ligner en amerikansk wild west show dekoration, men det er og har i mange år været »knudepunkt« for DSB godsindlevering på Amager. At det er noget gammelt noget fortæller skiltet, der nævner: De Danske Statsbaner, og selv om mange aviser stadig skriver De Danske Statsbaner, er det dog en kendsgerning, at navnet siden midt i

fyrreerne har været: Danske Statsbaner. Senere er man også forlængst gået over til ny retskrivning.

Noget andet er så, at DSB ikke kan være disse forhold bekendt. Trods megen tale om moderne design og lign. er indleveringsstedet mere et symbol på det almindelige forfald, der er ved at ske med DSB.

ningerne på det gamle banegårdsterræn i København, hverken af Holtebanegården eller Nordbanegården er meget tilbage, kun maskinhuset og dets store skorsten holder endnu stand.

En voldsom storm sinker den 19. ds. færgesoverfarterne og hermed toggangen over det meste af landet. Hørve-Værsløvbanen har på grund af oversvømmelser ved Kaldred station måttet standse toggangen, hvilket også er tilfældet på jernbanestrækningen mellem Thyborøn og Harboøre.

Driftsbestyrerne for de fleste danske privatbaner var den 20. ds. forsamlet til

et møde i Odense, hvis hovedemne var banernes overgang til motordrift. Efter mødet deltog samtlige i en køretur med Sydfynske Baners nye motorvogn. Medførende 100 rejsende opnåede vognen en hastighed af 45 km/t.

En ung moder glemte den 23. ds. sit barn i en kupé i toget fra Masnedssund. Først da personalet skulle rangere toget fra perronen på hovedbanegården, dukkede den glemsomme moder frem. Det var ikke blide ord, hun fik med på vejen, hverken fra øvrige rejsende eller rangerlederen, en overportør af den gamle skole, med flot gråt fuldskeg.

HOVEDBANEGÅRDENS RESTAURANTER KØBENHAVN Telefon (01) 14 12 32

Preben H. Madsen
RESTAURANT – BAR – BISTRO – KONDITORI
KØBENHAVNS CENTRALE MØDESTED
Hurtigt – nemt – billigt

Banegaardsrestauranten

J. F. Kennedysplads . Ålborg - TLF. 12 9548

Et godt madsted . . .
Indehaver: J. Vilttoft-Hansen

forøg sikkerheden
om bord...

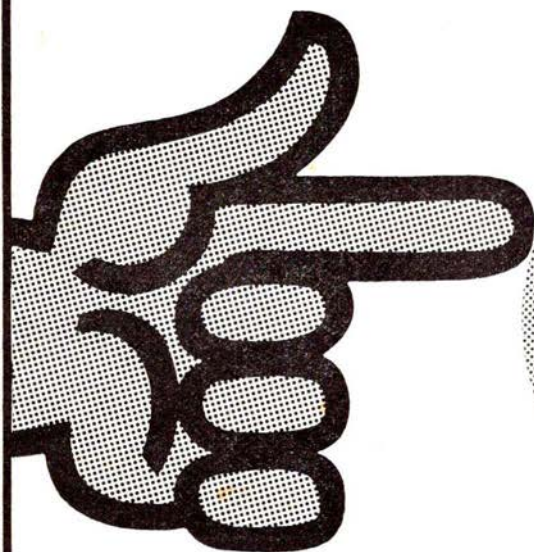


Raytheon radaranlæg
Raytheon ekkolod
Plath gyrokompas
Plath selvstyreanlæg
Plath EM-log
Naugahyde betækningsmateriale
Strømmen propeller
Strømmen elektrostål

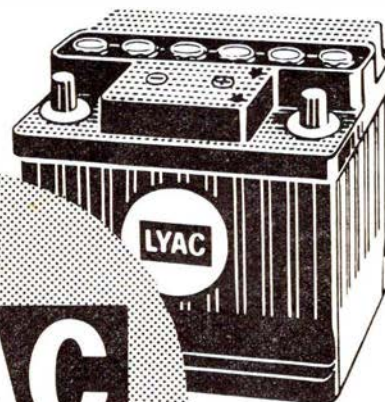
AAGE HEMPEL

SKIBSUDSTYR

Havnegade 39 - 1058 København K - Tlf. 12 67 67



LYAC
AUTOSTART



*-det er
startssikkert*

Jernbane-Bladet

For 25 år siden ... december 1946
3. årgang

Natten mellem lørdag og søndag den 8 ds. kolliderede S-maskine nr. 739 og en P-maskine i et sporskifte ved via-dukten på Enghavevej. Mens P-maskinen holdt sig på sporet lagde S-maskinen sig om på siden. Uheldet skyldtes, at begge lokoførere havde misforstået et signal.

Trafikminister Elgaard har foretaget prøvekørsel på Slangerupbanen, og udtalte derefter, at der var da ingen grund til kritik, og vi havde da ikke et eneste uheld!

To tyske 10,5 cm granater blev den 18. ds. fundet i kølerummet i en af DSBs kølevogne. - Granaterne har mindst ligget et par år i vognen. Det uhyggelige fund blev gjort på sukkerfabrikken i Assens, da man var i færd med at rense vognen til indladning af sukker.

Storstikkeren H. Kr. Kristensen, Taulov, der var medvirkende til anholdelse af 45 danske statsborgere, deriblandt tre jernbanemænd fra Taulov, der blev henrettet i Ryvangen, er ved landsretten dømt til døden.

En lavthængende tåge over lufthavnen i Kastrup var den 20. ds. årsag til et alvorligt uheld ved en overskæring for tipvognstog ved vejen til lufthavnen. En langsomt kørende personbil med tre personer kørte netop over sporet, da toget dukkede frem af tågen og påkørte personbilen, hvori alle tre personer blev alvorligt kvæstede. Overskæringen er berøgtet blandt alle trafikanter, der daglig færdes her.

Lollandsbanen måtte låne kul af Nakskov kommune for at kunne klare juletrafikken.

Anden juledag om aftenen faldt den 27-årige portør Børge Andersen, Frederiksværk, af toget ved Østerbjerg trinbræt på Frederiksværkbanen og kom ind under dette og blev dræbt på stedet. Andersen, der gjorde tjeneste som togbetjent, blev savnet af togføreren, da toget holdt ved trinbrættet, og ved nærmere eftersyn fandt man ham livløs under toget.

119.000 rejsende blev af DSB befordret fra København ud over Roskilde i



Værktøj for vej- og jernbaneanlæg

- således omfatter vor produktion bl. a. stengrebe og skovle til såvel stats- som privatbanerne

DANSK STAAL INDUSTRI A/S
Grejsdalen af 1933 pr. Vejle



SØREN MADSEN

5000 ODENSE
Dronningensgade 7
telf. (09) 12 02 20

2600 GLOSTRUP
Ejby Industrivej 68
telf. (01) 45 35 44

8000 ÅRHUS C
Nørreport 6
telf. (06) 12 30 85



LEVERANDØR TIL DET KGL. DANSKE HOF



FORØG SIKKERHEDEN I BILEN



Slukkeren,
der kan
genoplades
gang på gang

GINGE

fås bl. a. på tankstationer
og i autoforretninger



SCANDIA RANDERS



LÜBCKE

LAVVOLT TRANSFORMERE til alle formål

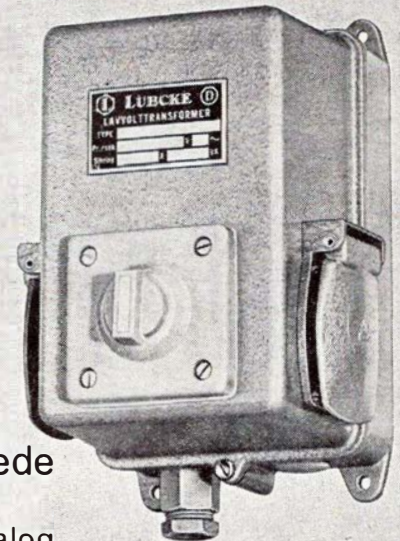
JERNBANE ALLE 43
2720 VANLØSE
TLF. (01) 743322

- 6
- 12
- 24
- 32
- 42
- 65

VOLT

Ⓢ-mærkede

forlang katalog

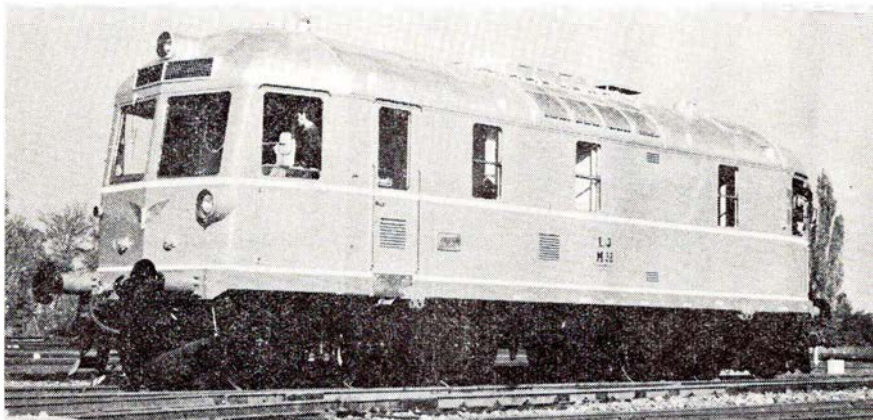


juledagene. Der var så god plads i togene, at ca. 20 særtog kunne aflyses. Over Store Bælt blev befordret 62.222 rejsende.

DSB har solgt Masnedø færgenhavn til

et konsortium, der agter at anlægge et midre skibsværft på området. Der var først planer om at anlægge en ferieby på øen, men Folkeferie trak sit tilbud tilbage.

Privatbane design



L J M 32 nymalet i Maribo - Foto: »tl«.

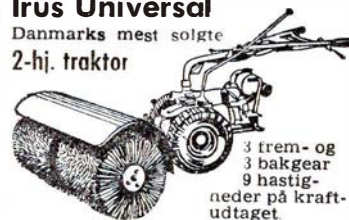
Der har gennem den sidste tid været skrevet side op og side ned i såvel dagspressen som fagskrifter om DSBs nye linie indenfor »moderne design«. Vi får nyt bomærke (?), nye smarte farver på vore loko og vogne samtidig med at helt nyt publikumsvenligt materiel anskaffes.

Så langt - så godt. Men egentlig må vel æren for denne nye epoke tilskrives vore privatbaner, der med anskaffelsen af de af de rejsende så højt skattede »lynetter« har vundet en stor del kunder tilbage til jernbanen, som havde

forladt denne på grund af utidssvarende materiel.

Men man er ikke standset ved lynetterne, også andre former for »design« har privatbanerne udvist. De ældre dieselloko er flere steder blevet fikset op til næsten ukendelighed, og sidste skud på stammen præsenterede Danmarks største, mest moderne og hurtigste (eneste med maks. hastighed 100 km/t) privatbane, A/S Lollandsbanen, for nylig. Det var banens ene 750 hk dieselelektriske loko fra 1952, L J M 32, der efter en gennemgribende foryngel-

Det går fejende let
Irus Universal
Danmarks mest solgte
2-hj. traktor



7-9-12 HK 4 takts M.A.G. benzinmotor

B. WULFF & SØN

Godthåb, Roholmsvej, Albertslund
Tlf. (01) 64 73 33
Afd. for Jyll. (086) 2 17 55, Haubro 121
Afd. for Fyn og Jylland syd:
(09) 48 Asperup 275

GRUSBAKKENS AUTOGUMMI

F. B. Staberg
Grusbakken 9 - 2820 Gentofte
Telefon 88 42 10
10% på alle anerkendte mærker

C. STEINMETZ & SØN

Blikkenslageri - sanitet - skiffer
bygningsarbejde
Udfører arbejder for DSB
Lindegårdsvej 37 - Charlottenlund
Telefon Ordrup 704

P. NORDSTEN A/S
Landbrugsmaskinfabrik
HILLERØD

seskur rullede ud fra værkstedet i Maribo i orange »Y-togsfarve«, et pragtfuldt syn.

Det er virkelig en fornøjelse at se, hvorledes en gang maling i den rigtige kulør kan gøre en i forvejen moderne privatbane endnu mere moderne.

-tl-



ANKER KASSEAPPARATER

ATOS

ANKER DATA SYSTEM A/S
TOMSGÅRDSVEJ 15 · 2400 KØBENHAVN NV
TLF. (01) +103333

**ANKER betyder fremragende teknik
og avancerede systemløsninger**

ÅBENRÅ ÅLBORG ÅRHUS ODENSE
(046) 2 32 54 (08) 12 26 77 (06) 12 26 77 (09) 12 26 77



HYSTER

SALG
og
SERVICE
over hele landet

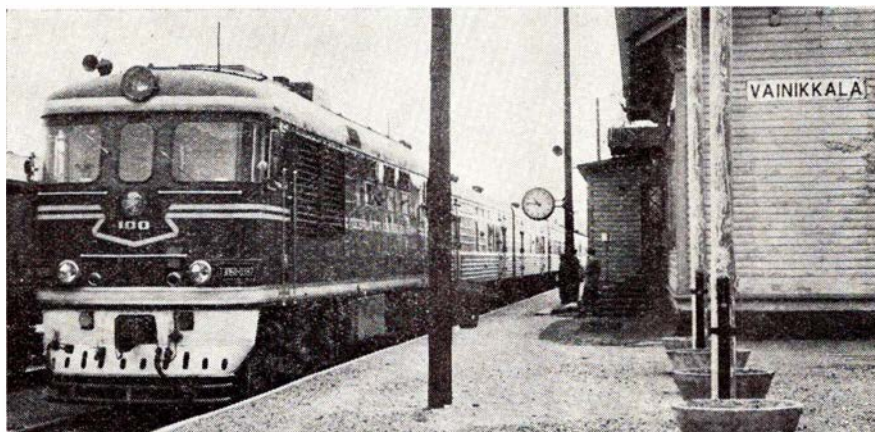


El, benzin, diesel
eller flaskegas
gaffeltrucks.
Oliekølet kobling
eller aut.
transmission.
Halvmassive hjul,
luftgummihjul
eller terræn-
luftgummihjul.
Løftekap. fra 1-32 t.

4390 Vipperød . Tlf. (03) 48 24 00
Silkeborg . Tlf. (06) 82 40 33

A/S
BOEG-THOMSEN

Grænsetrafik i ødemarken



Grænsestation Vainikkala, Finland. Russisk dieselloko ankommer med direkte vogn Moskva-Helsingfors. Bemærk relieffet med billede af Lenin på fronten. – Foto: »tl«.

Grænsestationer er noget pudsigt noget, især sådanne stationer ved landegrænser med rigtige grænsepæle og direkte sporforbindelse, altså uden vand imellem. Her sker altid en masse spændende og fremmedartet. De fleste steder kan man se fremmede baners trækraft ankomme med tog til viderebefordring.

Herhjemme har vi som bekendt kun to grænsestationer af nævnte type, nemlig Padborg og Tønder H., men her kan man også opleve en del. Indtil for ganske kort tid siden var det ganske almindeligt at se Deutsche Bundesbahns store femkoblede damploko, type 50, komme ind med store godstog sydfra. Efter leveringen af nye typer dieselloko er al damp helt forsvundet i den danske grænsetrafik, men man kan så i stedet se disse brølende motoriserede muskelbundter trække afsted med lange og tunge godstog.

Tidligere har vi her i bladet bl. a. hørt om forholdene ved den svensk-finske grænsestrækning Haparanda-Tornio og ved den franskspanske Hendaye-Irun.

Denne gang skal vi have lidt oplysninger fra den på finsk side beliggende russisk-finske grænsestation Vainikkala, den eneste grænseovergang mellem de to lande, der er åben for persontrafik.

Jeg aflagde besøg på stedet en sur regnvejrsdag sidst i september. Med den store knudepunktstation Kouvola som udgangspunkt måtte jeg afsted med det ene af de tre daglige tog dertil, afgang Kouvola på det umenneskelige tidspunkt kl. 5.05 morgen. Efter knap to timers raslen i en skinnebus glædede jeg mig usigeligt til at få lidt morgenmad i Vainikkalas restauration, så min første handling efter ankomsten var naturligvis at styrte hen og rive i dørhåndtaget, blot for at opdage, at et skilt i vinduet forkyndte, at man åbnede kl. 9.00.

Altså kunne jeg lige så godt give mig til at studere banegården lidt nærmere. Foruden stationen består byen nemlig kun af fire-fem huse, sandsynligvis beboet af personale ved grænseekspeditionen. Selve banegården består af en



GAR-TEK
INTERNET TRANSPORTMATERIEL
ROSKILDEVEJ 349 · RØDOVRE
TELEFON (01) * 70 09 09



J. Saabye & O. Lerche A/S

ingeniører og entreprenører

TELEFON (01) 12 55 50

Ferie- og udflugtssteder

ANLÆGSPAVILLONEN HOLSTEBRO

ved Inghard Jørgensen

Telf. (07) 42 07 09 . Privat 42 54 93

Selskaber – udflugter m.m. modtages indtil 275 couverter. – Madkurv må medbringes.

Musik hver fredag-lørdag fra kl. 20–1.30

Åbent hele året, og vi har moderniseret – så her er hyggeligt

Besøg de nyrestaurerede lokaler på ..

HOTEL STRUER

Østergade 30 – Tlf. 85 11 00

Koldt bord – varm mad – lune retter
Selskaber modtages – hyggelige mødelokaler. Spec.: Vi leverer også mad ud af huset.

Vi mødes og hygger os på

RESTAURANT TEGLGÅRDEN

Struer – Telefon 85 11 57

Et 1. kl.s spisested

Nyrestaurerede lokaler

Restaurant SCHWEIZER

Strømgade . Hjørring . Telf. 92 48 32

Et 1. kl.s madsted

Vore hyggelige selskabs- og mødelokaler anbefales ...

Skal De på Djursland, så

LØGTEN KRO

&

CAFETERIA VALHAL

Telefon (06) 99 11 13 og 99 12 26

Selskaber og firmaudflugter indtil 400 couv.

Vi mødes og hygger os på

Vestervangens CAFETERIA OG RESTAURATION

ved Iris og Oscar Sørensen

Vestervangsvej 69 – Viborg. Tlf. 626809

Vi mødes og hygger os på

WESTEND

Låsbygade 85–87 – Kolding. Tlf. 520536

Ny vært: **ERLING SCHWENCKE**

gammel stationsbygning af træ, indeholdende de nødvendige lokaler til pas- og toldpersonale samt jernbanens kontorer og ventesal. Ved siden af er en bygning, indeholdende restauration og yderligere toldlokaler fornylig opført, og umiddelbart øst herfor er en helt ny stationsbygning under opførelse. Baneterrænet omfatter de fornødne opstillingsspor for ankomne og afgående godstog.

Såvel de finske som de russiske jernbaner har bredspor, sporvidde 1524 mm. Der er ret stor udveksling af godsvogne mellem de to lande på grund af det store handelsomkvem. Derfor ses også store mængder russiske godsvogne i Finland. De er alle bogievogne med en lastkapacitet på ca. 60 tons og forsynede med centralkobling. Især ses mange tankvogne, der ankommer fra øst med benzin og olie, vel nok fra de store kilder omkring Sortehavet.

Da de finske godsvogne er forsynede med almindelige koblinger og puffere og de russiske har centralkoblinger uden puffere, kan sammenkoblingen ikke uden videre foretages. Der må derfor anvendes specielle finske mellemvogne, monterede med centralkobling

og puffere. Det betyder bl. a., at når en russisk godsvogn skal ud på en landstation, så skal der udkøres tre vogne, mellemvogn + russisk godsvogn + mellemvogn, altså en temmelig besværlig befordring.

Mellem Moskva og Helsingfors løber daglig to direkte tog. De i disse tog anvendte personvogne er forsynede med centralkoblinger og puffere, og sammenkoblingen med finsk dieselloko volder derfor ingen problemer, blot anvendes en speciel koblingskæde.

Jeg havde fornøjelsen af at køre tilbage til Kouvola med et sådant russisk tog, der ankom til Vainikkala fremført af et flot russisk rødt dieselloko. Efter at dette var udskiftet med et finsk, var toget klar til afgang. Kort efter denne kom en lille russer gennem toget og spurgte, om jeg ville have te, hvilket jeg svarede bekræftende på, og et stort glas dampende varm te blev sammen med en pakke søde kiks serveret ved min plads. Og ganske vederlagsfrit. Det kalder jeg service.

Som det vil kunne forstås, kan man på en sådan grænsestation opleve lidt af hvert.

-tl-

Månedens emner ...

Pensionistbesøg på Kbhvn. Gb

Den 28. oktober havde godsbanegårdens personaleforening inviteret stationens pensionister til at gennemse deres tidligere arbejdsplads i nyt antræk. For de ca. 500 pensionister, der havde fulgt indbydelsen, var en køretur i et par udflugtsvogne over banegårdens store terræn og ikke mindst de store nybygninger, en stor oplevelse. De fleste havde gennem deres jernbanetid arbejdet i gamle skure og barakker, så ikke mindst de mange nye tekniske indretninger til indendørs transport vakte stor beundring.

Formanden for personaleforeningen, pakhusformand Børge Nielsen, udtaler til »Aktuelt«, at foreningen virker »på tværs« og er fuldstændig upolitisk:

– Vi arbejder for virkeligt demokrati på arbejdspladsen, og alle på stationen er med. Vi tager os af de forskellige hobbies. Vi har sauna, vi har billardklub og mange andre ting, som der skal være for så stort et personale.

Når vi vil have pensionisterne med ind i billedet, er det fordi vi vil bevare kontakten med gamle DSB-folk og derved gøre overgang til pensionisttilværelsen så let som mulig. Og vi arbejder da også på, at pensionistgruppen skal have en plads i foreningens bestyrelse, så de kan være med til at komme med forslag om nye aktiviteter.

Denne tur på godsbanen er den første, men vi kommer igen.

Havarigruppen

Det lovmæssige grundlag for denne havarigruppe blev til efter de langvarige undersøgelser omkring lyntogsulykken den 10. august 1967 ved Odense. Fra 1. november er en havarigruppe på fem mand, der alle er specialister på hver sit felt, klar til udrykning med øjeblikkelig varsel.

I første omgang er det de tilsynsførende trafikinspektørers sag, som hidtil, at undersøge alle uheld, der sker i deres område. Trafikinspektøren under-

retter derefter den vagthavende i havarigruppen, hvor det afgøres om gruppen skal afsted til uheldsstedet.

Hareskovbanen

DSB er gået i gang med færdigbygningen af Hareskovbanen. Et arbejde, der er beregnet at ville koste omkring 120 mill. kr.

Arbejdet med ombygning af den gamle bane til el-drift kom i sin tid i gang på grundlag af en lov fra 1961, men blev så standset, for at man kunne koncentrere sig om bygningen af den

nye Køge Bugt bane. Denne bane bliver færdig i 1972, og man er derfor nu gået i gang med at færdiggøre Hareskovbanen, dvs. med arbejder på strækningen fra Skovbrynet og de ca. 20 km ud til Farum.

Arbejdet omfatter en ombygning af det allerede eksisterende spor og lægning af endnu et spor. Dertil kommer hele det elektriske udstyr bl. a. rejsning af master – en i hver side for hver 50 meter, og betydelige stationsarbejder.

Jernbanerådet tilegnet!

(idet dette betragtes som Bestyrelsen i Folke-A/S DSB).

I det kommende års juni måned kan danske jernbaner fejre 125 års jubilæum, og man tør da måske i den anledning forvente, at det store historiske og retrospektive værk fra 100-året i 1947 bliver fulgt op af en ajourførende publikation, som redegør for, hvad der i det forløbne kvarte sekel er sket indenfor etaten, men også for hvad der ikke er sket – eller måske rettere forsømt. Og i sidstnævnte henseende vil man minde om, at det endnu er undladt – trods kraftig opfordring – at udsende en supplerende tektur til det nævnte værk, hvori generaldirektør P. Knutzen jo kun er omtalt med fire – intetsigende – linier.

Denne mand, som vel nok er den mest farverige og markante personlighed, der har siddet i banernes øverste stol, kan man da – i det mindste rent

historisk – ikke helt udelade. Han har været der, tør man nok antyde, og hans fingeraftryk erkendes stadig i hele den moderne drift.

Det nævnte store værk udkom desværre netop på et politisk meget vanskeligt og bevæget tidspunkt, hvor man – klogeligen – foretrak at gå forsigtigt med visse døre, hvilke imidlertid ikke forhindrer, men vel derimod forpligter til, at man senere, når tingene er afklaret og forholdene faldet i lave, redresserer manglen, så bogen ikke helt taber sit oprindelige sigte. – Fortielse af historiske fakta er jo dog historieforvanskning.

Vel indeholder alle nyere personelle leksika de fleste kendsgerninger og mange rosende oplysninger, men dette gør ikke hovedværket komplet.

Ferie- og udflugtssteder

Slap a' i rolige omgivelser på...

GL. LØGTEN STRANDKRO

Telefon (06) 9944 99

Hyggelige værelser med pension
Selskaber samt foreninger modtages
Tilbud uden forbindende
Nyt værtspar: **Aase og Poul Madsen**

Vi spiser på

TOLEDO CAFETERIA

Spanien 11 – Århus – Tlf. 1333 78

God daglig middag samt lækkert
smørrebrød og kaffe m.m.

Ny indeh.: Ruth og Ejvind Mouritzen
NB. Åben fra kl. 05.00–19.00

Vi bor og spiser på

HOTEL »LANGAA«

Bredgade – Langaa – Tlf. (06) 46 10 09

Et godt madsted i hyggelige nyrestaurerede omgivelser

Nyt værtspar: TOVE og ARNE THUNBO

Man spiser godt på

BØRKOP KRO

Telefon ((05) 86 60 37

Vi dækker op indtil 50 couv.
Nyt værtspar: Esther og Th. Kring

Missionshotellet »ANSGAR«

Prinsensgade 14–16 – Ålborg

Telefon (08) 13 37 33



ALMEX

billetmaskiner

med utrykt billetrulle og indstik til kortafstempling

Eneforhandling for Danmark:

B. GERTS

Vennemindevej 6 - København Ø

Telefon (01 68) RY 5640

Ferie- og udflugtssteder

Lad turen gå til ...

MOTEL STRIB

ved Anna og Ole Lund

Telefon (09) 40 13 24

1. kl.s madsted i hyggelige omgivelser

Hver lørdag PALMEHAVE-AFTEN

NB. Husk vor afdeling for

DINER-TRANSPORTABLE

Tilbud og overslag gives u. forbindelse

Man spiser godt på ...

RESA CAFETERIA

ved Inge H. Christensen

Østergade 33 - Hjørring - Tlf. 92 19 61

Lad udflugten gå til ...

Restaurant SVANELUNDEN

Hjørring . Telefon 92 03 76

Nyrestaurerede lokaler

Vi dækker op indtil 200 couv.

Agnes og Sv. Aa. Jensen

Slap a' i hyggelige og rolige omgivelser på ...

KALØ SLOTSKRO

Rønne - Tlf. (06) 37 16 70

Et 1. kl.s madsted

NB. Åbent hele året

Vi mødes og hygger os i ...

RESTAURANT PINGVINEN

Søndergade 14 . Struer

Telefon 85 21 59

Vi spiser på ...

TOUT PRÉT

ved Meta og Magnus Østergård

Østergade 18 - Herning - Tlf. 12 30 08

Et godt madsted til rimelige priser

Generaldirektør Knutzen (1887-1949) sad i bemeldte stol fra 1931, hentet fra kontorchefstilling i postvæsenet af trafikminister Friis-Skotte, i skyggen af hvem han jo også nok skal betragtes.

Friis-Skotte (1874-1946) blev ansat som elev i DSB 1890 og deltog meget snart i organisationsarbejdet under Jernbaneforeningen (under navnet Johs. Petersen) til han som kontrollør-II i 1924 tog sin afsked og helt ofrede sig for politik, idet han da blev trafikminister - til 1926 - og overtog atter samme portefeuille i Staunings andet ministerium i 1929, men blev udskiftet i 1935. Han var en renlivet obersttype, der imidlertid snart - og ret håndfast - gik fuldt ind for snarest at føre de stærkt forsømte statsbaner à jour - og helst lidt mere.

Hertil udså han sig altså P. Knutzen som iscenesætter. Og dette hverv blev røgtet med fuld musik, rundhorisont og nye »stjerner« til at kreere alle de betydeligste roller - sikken røre der kom i andedammen.

Gennem utallige slogans, hvoraf adskillige stadig lever og en ret omfattende og dygtig ført reklamekampagne, gjorde han på rekordtid statsbanerne meget populære, idet disse nu også fik en meget fin presse. - Sig selv skånede han så sandelig heller ikke, idet han dagligt og meget villigt poserede for offentligheden med billeder, interviews og anden avisomtale og var ubestrideligt i en relativ lang periode landets populæreste mand, og hvem lyste fra ugebladens farverige omslag så ofte som generaldirektøren. Da han altså ikke var såkaldt kostbar, blev han meget brugt - han kunne overkomme meget og sagde aldrig nej - heller ikke da regeringen under den første tid af besættelsen skulle bruge en egnet mand til at starte en dansk-tysk forening, som dog ophævedes igen, da det blev oppurt - vistnok i 1943.

Man har sammenlignet Peter Knutzen med Peder Tordenskjold - og vist ikke helt ueffent. Bortset fra at de begge skød med kugler, de ikke selv havde støbt, så steg begge kometagtigt hurtigt til de store højder af folkeyndest

og forblev relativt kort, men stærkt lysende, på firmamentet. De delte også deres endeligt, idet begge blev indblandet i dueller, hvori Knutzen for sin part dog ikke deltog aktivt, men vel nærmest kun var infiltreret. - Tordenskjold afled, mens Knutzen må kaldes lammet - vingskudt - jfr. hans erindringer: »40 år i statens tjeneste«. - Kendsgerninger omkring dueller er jo næsten altid godt tilslørede, men alligevel har man efterhånden fået et nogenlunde billede af opgøret på Lüneburger Heide og mener at den anden holmgangs partner var fagbevægelsen kontra Friis-Skotte, der altså blev den lille og gled ud af ministeriet - for stedse.

Under efterkrigstidens såkaldte udrensning blev Knutzen anklaget og - 6. maj 1945 - fritaget for tjeneste. Under den påfølgende sag for tjenestemandsdømstolen - og senere appelretten - blev han reelt frikendt, idet han blev afskediget - med fuld pension. En formel frikendelse i en så opsigtsvækkende sag som denne ville under de daværende politisk meget anstrengte forhold næsten uvilkårligt have ført til højst uønskede forviklinger.

Om denne retssag har mange ansete og dygtige jurister ytret sig offentligt, og den højt anskrevne jurist, højesteretssagfører H. H. Bruun, har endog udsendt en pjece om sagen - og alle til forsvar for Knutzen. - Han døde året efter - 1949.

Måtte DSBs ledelse dog nu finde tidspunktet egnet til at erstatte de famøse fire linier med en virkelig omtale og en tjenstlig vurdering, så det utilbørlige hul i den skrevne jernbanehistorie bliver lukket. *Dixi.*

FRA FORRETNINGSVERDENEN

Fra 1. januar 1972 overtager advokat Erik Dynesen, Grenå, sagførerkontoret i Ryomgård med adresse:

Sagførerkontoret i Ryomgård

Sagfører P. Andersens eftf.

Advokat Erik Dynesen

8550 Ryomgård . Tlf. (06) 39 40 67



HOVEDBANEGÅRDENS RESTAURANT

ÅRHUS C

Rich. Pedersen . Telefon (06) 12 02 26

Banegårdsrestaurationen

A. M. DATE

NAKSKOV

I CIRKUS MIEHE JULEAFTEN

Det er den strenge vinter i 1929. Snevejr var det og havde det været hele dagen. Det er juleaftensdag. Vi sidder inde i stationsforstanderens stue og venter på toget til Ydby. Det er en del forsinket, siger forstanderen. På grund af sneen. Hans kone spørger min far, om dyrlægen vil have øl eller kaffe i ventetiden, og han giver det klassiske svar: jeg kan drikke øllet, mens du laver kaffen.

Min far ærgrer sig lidt over at være blevet kaldt ud på en juleaftensdag, for han aner nok, at det vil tage lang tid, men jeg synes, det er spændende, fordi vi skal på besøg hos cirkus Miehe i cirkusgården uden for Ydby. Min far, der er en rigtig bondedyrlæge, har været cirkus' dyrlæge gennem mange år, og han kunne ikke sige nej selv på en juleaften, da fru Miehe Pfänner ringer og siger, at der er to syge heste, men at det nok ikke er så alvorligt, dyrlægen kan godt regne med at komme hjem og fejre julen der. Jeg tror, min far havde bange anelser, for han spørger mig stille, om jeg godt kunne tænke mig at komme med i sygebesøg, nok mere for at have selskab på vejen. Men umuligt var det at bruge bilen, derfor sidder vi her og drikker kaffe og venter på toget, mens sneen uden for falder tættere og tættere. Min mor og

mine søskende er kede af, at vi må afsted, men far siger, at over for dyrene må man gøre sin pligt, om det er jul eller ej. Og så regner vi altså også med at komme hjem nogenlunde til aften, men det skulle gå helt anderledes.

Da den lille F-maskine endelig pløjer sig vej igennem til Hurup by, er den løbet tør for vand og kul, så her var gode råd dyre! Men fra mejeriet blev det tilbudt at fylde op med rigtige dampkul, så rejsen kunne fortsætte. Da vi kom til Ydby står der en mand fra cirkus og tager imod os. Far siger: »Godaw, August«, for det var verdenskløvnen August Miehe der skulle hente os. Nu er det mørkt og bidende koldt, men August trøster os med, at der er dejligt varmt i staldene, hvad der også viser sig at være rigtigt. To fine arabiske hingste er meget syge, og efter en kort undersøgelse fastslår far, at dyrene begge lider af kolik, der er akutte og stærke tarmsmerter forårsaget af passage af stendannelser, galdesten eller nyregrus. Den ene hest – Dumas – er meget medtaget, men efter smertestillende indsprøjtninger bliver den noget kvik igen. Bellado er ikke så meget syg, men meget urolig. Tilsynet med dyrene vil trække ud, og det bliver bestemt, at vi nok skal fejre julen i cirkus. Mig gør det ikke noget, for jeg

Ferie- og udflugtssteder

TISVILDELEJE BADEHOTEL
HOTEL – RESTAURATION – KRO
BAR – DISKOTEK
Nordsjællands smukkeste egn
Ferie- og weekendophold
Kongresser og kurser
Vi mødes på **Tisvildeleje Badehotel**
Telefon (03) 30 78 20

MISSIONSHOTELLET
Slotsgade 5 – Hillerød
Telefon (03) 26 01 89 og (03) 26 21 95
Hyggelige selskabslokaler

Man bor og spiser godt på
MISSIONSHOTELLET
Nygade 12-14 – Holbæk
Telefon 43 24 00

kender godt Dora Miehe Pfänner og Heinrick Kolzer, der er cirkus' direktør – en østriger, der var havnet i Danmark. Vi drikker kaffe og får julemad, og den venlige familie gør alt, for at vi skal befinde os godt. Jeg går med far og de andre flere gange over i staldene for at se til dyrene, men vi er kede af, at Dumas ikke har det godt, den får flere indsprøjtninger. Dora Miehe spørger mig, om jeg har lyst til at se de andre dyr, som jeg har gjort det så mange gange før. Og det lader en rask



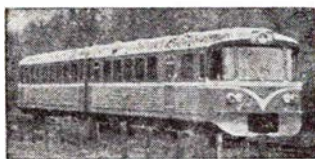
Penge er ikke alt...

Penge er ikke alt.... men rare at ha'. Livet er sjovere og lettere med orden i økonomien. Få konto i Sparekassen – det gi'r ro og tryghed.

Det går hurtigere i

SPAREKASSEN

HILLERØD PRIVATBANER



GRIBSKOVBANEN
Hillerød-
Frederiksværk-
Hundested Jernbane
TELEFON (03) *26 01 23

ANKER HANSEN A/S

Ingeniører Nygade 5
Entreprenører 3600 Frederikssund
Muremestre Telefon (03) 31 00 75

Glædelig Jul!
(1145)

HOLGER JENSEN

Entreprenør
Højdevej 2 . Frederikssund . Telefon 311887



LYNGBY-NÆRUM JERNBANE

Telefon (01) 8707 08
Lynetter hver 20. minut fra Jægersborg St.
Buslinie 172: Lyngby-Ørholm
Buslinie 180: Lyngby-Eremitageparken-Gl. Holte



P. GRØN

ALEX CHRISTENSEN og SØNS EFTF.

EL-ANLÆG

Torvet 9 - 3400 Hillerød - Tlf. *26 40 41

HILLERØD KOMMUNE

AISTRUP & Co. A/S

Dag Hammarskjölds Allé 19 - 2100 København Ø

METALFOLIEINDUSTRI

TRIA *3150
Fabrik: Kvistgård

EMBALLAGEINDUSTRI

HOVEDBANEGÅRDENS GARDEROBE

Leif Jensen

DRAGERFORENINGEN HOVEDBANEGÅRDEN

besørger alt

Telefon 15 79 55

dreng sig jo ikke sige to gange. En bisonokse havde cirkus og tre elefanter, kameler og en mængde heste, og jeg får en ridetur på en af elefanterne, og føler mig som en hel cirkusprins, da jeg rider flere omgange i manegen. I den store kælder under villaen var der et enormt modeljernbaneanlæg, og det var nok min første indførelse i jernbanens romantiske liv. Jeg var ni år. August Miehe, der virkelig også var et stort barn, legede stationsforstander, så vi nær havde forglemt tiden. August var et dejligt menneske ligesom Harald Madsen, den senere filmskuespiller Bivognen, der var et plejebarn af cirkus Miehe. Jeg er noget beklemt ved situationen nu, men jeg har talt med min mor og mine søskende i telefonen, og bedre bliver det ikke, da vi erfarer, at Dumas er død. Jeg trøster fru Pfänner, der græder utrøsteligt over hestens død. En erindring fra min barndom i Thy. Nu er cirkus Miehe ude af billedet, og de gamle cirkusfolk er borte. Men sådan gik det til, at jeg nok er en af de få, der har været i cirkus på en juleaften.

BJ.

NYT FRA UDENLANDSKE BANER

Indiske tal

Skønt man tit og ofte tror, at Indien mest består af hellige køer og ditto mænd, samt myriader af sultne mennesker, der ikke rigtigt bestiller noget, så findes der dog også jernbaner der, ja Indien har faktisk et kolossalt jernbanenet. Det består faktisk af to net, lagt ind i hinanden, nemlig hovednettet, der er bredsporet, 1.676 mm, og sidebanenet, der er 1.000 mm, men desuden findes diverse smalsporede baner på 762 mm.

Det er imidlertid ikke så meget nettets størrelse, som det der præsteres på det, der tager pusten af en. Jeg har lige fået nogle tal for 1969-70, men de er ikke specielle for dette år, men viser den almindelige tendens i Indien. Man har befordret 2.338 mill. mennesker, hvilket er en stigning på et år på 5,7 mill. Tænk engang lidt over tallene, stigningen på et år har været større end hele Danmarks befolkning. På nær-

trafiktog har stigningen været 4,5% og på fjerntrafikken 6,9%, nærmest det modsatte af vores hjemlige udvikling. Godstrafikken har beløbet sig til 173,8 mill. tons, men her er desværre ikke nævnt tallene fra året før, men medens man i 1968-69 befordrede 9.306 containere, så var mængden i 1969-70 steget til 20.484. Ganske pænt på et år.

Man brugte i alt 11.343 loko til at trække togene i det omtalte år. For første gang siden 1957 var damplokoantallet faldet til under 10.000, selv om man havde bygget 75 nye damploko. Var der nogen, der sagde at damploko havde udspillet deres rolle på verdens jernbaner? Der er trods alt et par stykker tilbage hist og her. Der var i samme tidsrum nybygget 99 dieselloko og 42 elektroloko.

HGC.



D S B benytter **Det Danske Rengørings Selskab A/S** overalt i landet til rengøring og vedligeholdelse af waggoner, stationer, administrative områder m. m.



DET DANSKE RENGØRINGS SELSKAB A/S

Svanegården

Hovedkontor: Kollegievej 6 . 2920 Charlottenlund

Afdelinger overalt i landet, der udarbejder tilbud uden forbindende.

FABRIKKEN VULCAN MARIBO 1896 - 1906

EN BLOMSTRENDE VIRKSOMHED – MEN KUN SÅ KORT TID

Dansk produktion af jernbanemateriel var i større omfang før 1896 kun foregået på den under forskellige navne drevne fabrik »Scandia« i Randers, hvor man dog kun havde bygget vognmateriel, medens trækraft til vore baner hidtil var importeret fra udlandet, fortrinsvis England og Tyskland.

En mærkbar konkurrent til Scandia skabtes i 1896, da en tysk maskinfabrikant, C. F. Kiehn, den 27. juni for kr. 2.300 erhvervede en stor grund på Maribo Nørremark. Derpå opførte han en efter tidens forhold stor moderne maskinfabrik med produktion af jernbanemateriel for øje. Han havde allerede kort tid forinden skabt sig en god forretning under navnet »Vulcan« i mindre lokaler i Maribos centrum, men var nu blevet tvunget til ekspansion, da den hidtidige produktion af tipvogne, gravemaskiner og andet entreprenørmateriel havde taget et omfang, de hidtidige lokaler ikke havde kapacitet til at klare. Desuden fik han sluttet kontrakt på levering af samtlige smalsporede roebanevogne til de nyanlagte lollandske roebaner, og senere indløb yderligere ordrer fra flere privatbaner under anlæggelse, bl. a. Fjerritslev-Nørresundby-Frederikshavn Jernbane, Ods herreds Jernbane og Lemvig-Thyborøn Jernbane.

A/S Vulcan 1897

De store udvidelser krævede megen kapital, og i 1897 stiftedes »A/S Vulcan« med en akitekapital på kr. 250.000, som allerede i 1899 forhøjedes til kr. 350.000. Samtidig udvidede fabrikken stadig ved opførelse af store træbygninger, mens nye ordrer på vognmateriel fra såvel stats- som privatbanerne indløb.

Efterhånden voksede produktionen så meget, at man turde binde an med større opgaver, og man gav tilbud på leverancerne af damploko til de nyanlagte privatbaner Odense-Kerteminde Dalby og Aalborg-Hadsund, og man fik dem. Den 10. marts 1900 rullede det første loko, forspændt en personvognsstamme, under stor festivitas ud fra Maribo station med kurs mod Odense. Kort efter leveredes de øvrige, og allerede året efter leveredes til DSB to ran-

gerloko, litra Hs nr. 414-415. De første maskiner svarede åbenbart til forventningerne, i alt fald i første omgang, for i løbet af de næste år byggedes i alt 18 maskiner til forskellige baner.

Uvenner med alle

Men netop som det gik allerbedst, blev fabrikant Kiehn, der var en stout og stædig natur, uvenner med statsbanernes ledelse, dernæst med sin egen bestyrelse og sidst, men ikke mindst, med sin bankforbindelse, Den danske Landmandsbank i København. Dette gav til resultat, at han en skønne dag sagde farvel til hele den virksomhed, han selv havde skabt, og rejste tilbage til Tyskland for at hellige sig driften af Güstrow Waggonfabrik i Mecklenburg, som han også ejede.

Som ny direktør udnævntes nu en af fabrikkens driftige ingeniører, Th. Soele, der med ildhu varetog Vulcans interesser på bedste måde; men stor utilfredshed blandt fabrikkens arbejdere skabte skiftende strejker og lockouter, hvad der undergravede virksomhedens økonomi.

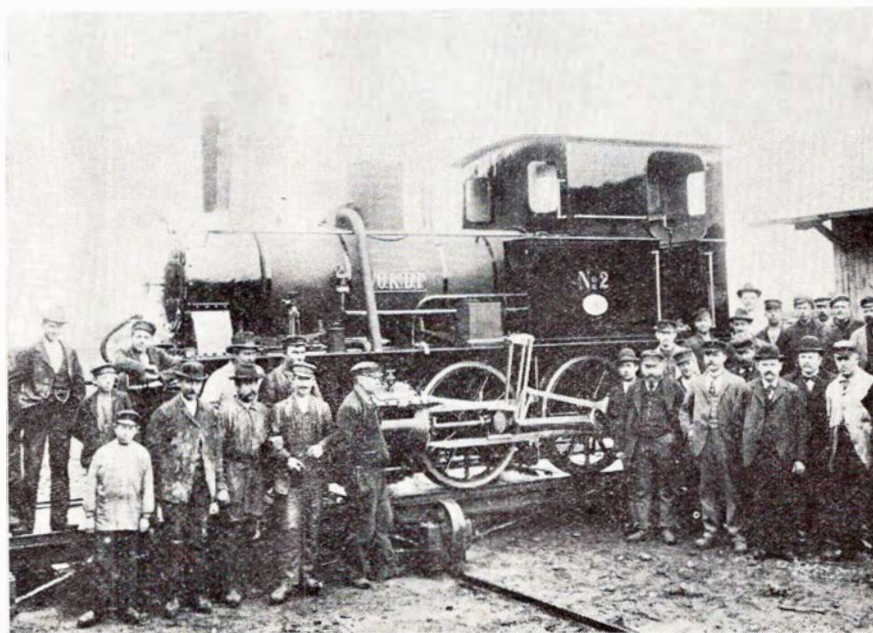
Scandia overtager Vulcan i 1906

Den danske Landmandsbank, der ejede aktiemajoriteten i Vulcan, kunne ikke stiltiende se på denne udvikling,

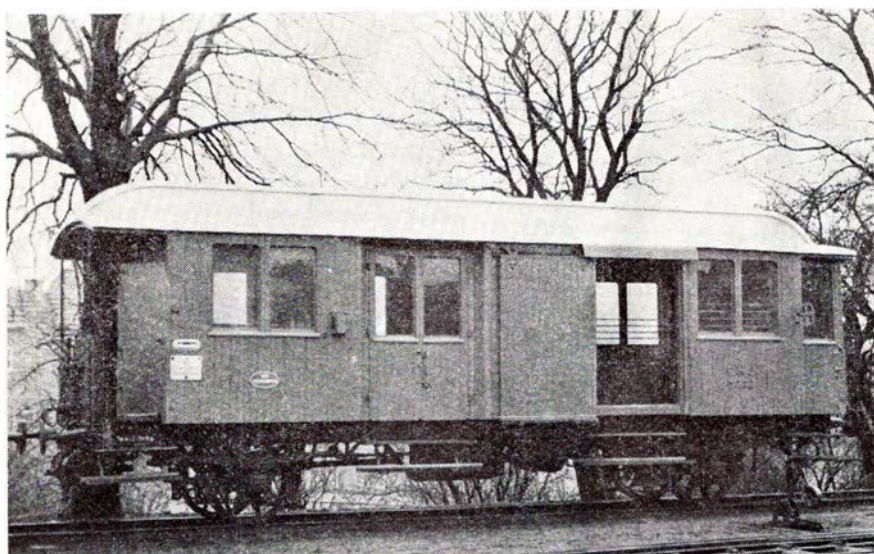
og den udvirkede nu, at der i 1905 blev truffet aftale med Scandia om et samarbejde, foreløbig for tre år. Desværre skete nu det triste, at Vulcans største forkæmper, direktør Soele, under forhandlingerne pludselig døde af et hjerteslag, og der var nu frit spil for Vulcans modstandere, som arbejdede på, at Scandia skulle opkøbe Vulcan og overføre hele denne virksomheds produktion til Randers. Den 26. maj 1906 afholdtes ekstraordinær generalforsamling i Maribo, og her besluttedes det at opløse aktieselskabet Vulcan og afhænde samtlige aktiver. En generalforsamling i Scandia vedtog samtidig udvidelse af dette selskabs aktiekapital, og derved skabtes nemt og bekvemt midler til opkøb af Vulcan.

Allerede sidst på året 1906 afleveredes de sidste vogne, der skulle færdiggøres i Maribo, hvorefter de sidste maskiner udskibedes i Bandholm og overførtes til Randers. En blomstrende virksomheds korte æra var afsluttet.

Det er stadig muligt at se resterne af denne store virksomheds eksistens i Maribo. De fleste af de mange store træbygninger, der i ekspansionens år opførtes på Maribo Nørremark, blev solgt til lollandske landmænd til anvendelse som lader, mens de grundmurede bygninger samme sted solgtes



OKDJ nr. 2. Bygget 1900 på Vulcan 1900



OHJ D232. Bygget på Vulcan – Foto: »tl«.

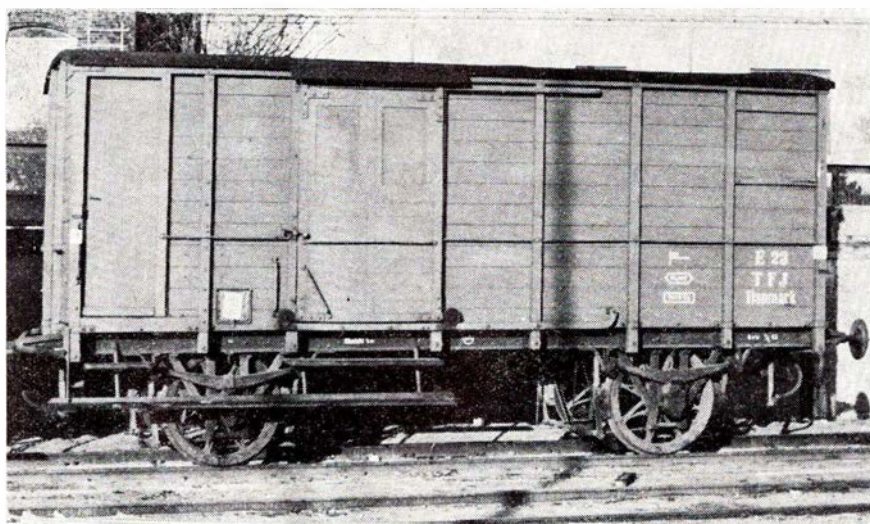
til »Trifolium« i Haslev, der ombyggede dem til mejeridrift. Ved opførelsen af et nyt moderne mejeri i begyndelsen af halvtredserne blev bygningerne solgt til A/S Qvade & Co., der i dag anvender dem til kornmagasiner, stadigvæk med sidespor til. De oprindelige bygninger i byens centrum blev sammen med fabrikant Kiehns tidligere private villa solgt til privat side og videreførtes som maskinfabrik, en virksomhed, der i dag er omdannet til automobilreparationsværksted, stadig med navnet »Vulcan« i behold.

I en af Maribos sidegader, Skimminge, ligger i dag de fleste af de 22 arbejderhuse, som Kiehn opførte efter bedste tyske mønster til fabrikkens arbejdere og funktionærer, og som disse på særdeles lempelige vilkår kunne erhverve. De vidner om, hvorledes Kiehn, trods sin utilnærmelige natur, på allerbedste måde søgte at skabe menneskelige forhold for sine ansatte. Endnu går husene under betegnelsen »Kiehnerhusene«.

Til trods for, at Vulcans fabrikation af jernbanemateriel kun kom til at strække sig over ca. 10 år, er det alligevel lykkedes at opnå en ganske betydelig produktion. Som nævnt byggedes 18 damploko, men dertil kommer antallet af person- og godsvogne, der løber op omkring et tusind.

Af hele denne mængde rullende materiel eksisterer i dag selvsagt ikke meget, men endnu kan man på vore efterhånden få privatbaner finde enkelte vogne med Vulcans ovale metalplade på vangerne. Det mest kendte produkt fra fabrikken er Dansk Jernbane-Klubs damploko, OHJ nr. 5, der anvendes på museumsbanen Maribo-Bandholm og yderligere har medvirket i talrige film-

og TV-optagelser. DJK ejer desuden en del vogne og kan således stille et helt tog på benene, sammensat af materiel,



TFJE 23 i Thisted 1968. Bygget på Vulcan – Foto: »tl«.

| Ejendoms- mærke | nr. | Type | Bygge- nr. | Byg- geår | | Udrangeret |
|--------------------|-------|--------|---------------|--------------|--------------------------------|------------|
| OKDJ | 1 | 1B0T | 1 | 1900 | Omb. af Sydfyenske Jb. i 1921 | 1951 |
| OKDJ | 2 | 1B0T | 2 | 1900 | Omb. af Sydfyenske Jb. i 1921 | 1936 |
| AHJ | 14 | 2B0-T2 | 3 | 1900 | | 1935 |
| AHJ | 15 | 2B0-T2 | 4 | 1900 | | 1935 |
| DSB | Hs414 | 0B0T | 5 | 1901 | | 1958 |
| DSB | Hs415 | 0B0T | 6 | 1901 | Eksisterer mens dette skrives | |
| ETJ | 1 | 1B0T | 6 | 1901 | Omb. af Sydfyenske Jb. i 1920 | 1957 |
| ETJ | 2 | 1B0T | 8 | 1901 | | 1931 |
| ETJ | 3 | 1B0T | 9 | 1901 | Omb. af Sydfyenske Jb. i 1920 | 1948 |
| OHJ | 5 | 0C0-T2 | 10 | 1901 | 1956 til HTJ 5, 1963 til DJK | |
| OHJ | 6 | 0C0-T2 | 11 | 1901 | | 1951 |
| HTJ | 7 | 0C0-T2 | 12 | 1901 | | 1956 |
| HTJ | 8 | 0C0-T2 | 13 | 1901 | | 1932 |
| OKDJ | 3 | 1B0T | 14 | 1902 | | 1951 |
| VNJ | 1 | 1B0T | 15 | 1903 | | 1918 |
| VNJ | 2 | 1B0T | 16 | 1903 | | 1926 |
| VNJ | 3 | 1B0T | 17 | 1903 | | 1930 |
| GDS | 3 | 0C0T | 18 | 1905 | 1950 til Stålvalsevk., Fr. vk. | 1952 |

der udelukkende er bygget af Vulkan. Som en lille kuriositet kan nævnes, at undervognen til DJKs rekonstruerede MBJ A1 fortrinsvis stammer fra en lukket LJ godsvogn, bygget af Vulcan. Også jernbanemuseets toetagers »Bismarck«-vogn er et Maribo-produkt.

Til sidst bringes nedenfor en oversigt over Vulcans produktion af damploko.

Det er således i år 75 år siden at en af Danmarks store producenter af jernbanemateriel etableredes. Desværre er det også 65 år siden at hele denne så kortvarigt blomstrende virksomhed likvideredes, til umådelig stor skade for Maribo købstad og hele landsdelen, som derved mistede et af sine største industriforetagender.

-tl-

PS! Skulle *Jernbane-Bladets* læsere være i besiddelse af ældre fotografier eller oplysninger fra Vulcans korte virke, modtages disse med stor taknemlighed.



Sneplov i Ballerup 1929

På billedet ser man den den gang kun 8-årige W. E. Dancker-Jensen, Ballerup, identisk med nuværende jernbanemuseumsforstander Dancker-Jensen, 50.

Efter positionen at dømme har han sikkert følt sig som snerydningsleder ved denne lejlighed.

I FÅ LINIER

DFDS – Forenede Dampskibsselskab har opsagt 75 funktionærer med et halvt års opsigelse og 63 arbejdere med udgangen af januar 1972 som en følge af selskabets ændrede struktur.

DSB. – Trafikministeren har anmodet DSB om at udarbejde forslag til forlængelse af S-banen fra Vallensbæk til Køge, da ministeren mener, at denne strækning bør prioriteres forud for elektrificeringen af Hareskovbanen, Citybanen, Tåstrup-Roskilde og Ballerup-Frederikssund.

Esbjerg. – SAS har i den forløbne sæson befordret 26.723 passagerer mellem Esbjerg og København.

Glostrup. – Philips har holdt rejsegilde på virksomhedens nye kæmpevarelagerbygning i Glostrup. Hidtil har selskabet haft sine varelagre fordelt på 11 adresser og 20 lagerlokaler forskellige steder i København. Alt samles nu i det nye centrallager i Glostrup, hvortil der er egen jernbaneterminal, hvor jernbanevogne kan køre ind. Lagerhallen har et område så stort som Rådhuspladsen i København. Byggesummen bliver på 35 mill. kr. og arbejdet ventes færdigt i løbet af 1972.

Herning. – På Herning banegård har man taget en ny 40 t containerkran i brug.

Hjørring. – Stationen bliver den eneste knudepunktstation i Vendsyssel. I stationens pakhus sænkes gulvet så det kommer i niveau, og portene ud mod banen

Busser og tog trafikerer
alle de smukke steder på Lolland
Selskabskørsel i moderne turistbiler

Telefon (03) 88 17 99

LOLLANDBANEN
– altid til tjeneste



PAUL CHRISTENSEN

Murermester og entreprenør

Nørrevang 19 – 4930 Maribo

Telefon (03) 88 08 32

Maribo

den gamle by ved den nye vej

har smukke rekreative områder – ligger direkte ved Fugleflugtsliniens motorvej – byggemodne parcelhuse- og industrigrunde

gøres bredere. Der oprettes ny oplandsrute for godsbefordring til og fra Sæby.

Konflikt. – 25 tillidsmænd inden for det kørende postpersonale indenfor Jylland-Fyn har nedlagt tillidsmandshvervet, da de finder arbejdsklimaet med en overkontrollør for utåleligt.

Langå. – En del sporskifter på Langå station er fjernet, da rangerarbejdet skal foregå i Randers.

Lystrup. – De mange virksomheder, der efterhånden er vokset op i Lystrup området protesterer mod nedlægning af godsmottagelse på Lystrup station fra februar 1972.

Næstved. – I løbet af foråret flytter DSB rejsebureau fra lokalerne i Kirkestræde til større lokaliteter i Ringstedgade.

Odense. – Arbejdsformidlingen i Odense ser ingen udvej for at hjælpe de 57 ekstraarbejdere, der bliver overtallige på Odense G fra 1. februar 1972.

Pladsbelægning. – DSB regner med, at pladsbelægningen i persontogene i årsgennemsnit er på ca. 32 pct., hvilket vil sige, at kun hver tredje siddeplads i et tog er belagt. Man har ingen udregning for pladsbelægningen på 1. klasse, men mener, den er på 50 pct., og med den højere billetpris her, mener man ikke, at det er en dårligere forretning at køre med 1. klasse.

Rationalisering. – Som bekendt foretoges der pr. 1. april i år en større sanering af landets toldsteder. Dette har bl. a. på Fredericia toldkammer medført, at man nu har et personale på 110 mand mod tidligere kun 20 mand. Resultatet bliver sikkert det samme på flere DSB knudepunkter.

Rejsebureauerne. – DSB opretter nyt rejsebureau i Roskilde, og rejsebureau Astoria i København flytter til bedre lokali-

teter i Panoptikonbygningen. Rejsebureauet i Århus skal ombygges.

Rødby Færge. – Færgeren »Danmark« har atter måttet tages på værft på grund af stadig sprængning af nogle støbejerns afstandsstykker i maskineriets stempler. Disse skal nu have afstandsstykker af stål.

Støre Bælt. – Der var i oktober måned en stigning på syv procent i antal overførte biler. Dette er en fortsættelse af den jævne stigning, der konstateres året rundt.

Svendborg. – Den gamle ventesal i stationsbygningen har fået inventaret fjernet, da lokalet skal benyttes til selskabslokale i tilknytning til den hidtidige restauration, der fortsætter uforandret.

Svendborg. – Byen har 66 vognmandsforretninger, der tilsammen har 176 lastbiler med tilsammen 1635 tons nyttelast. Der køres daglig 10–15 lastbiler i fast rute til og fra København.

Takstpolitik. – Ved nedlægning af de mange DSB jernbaneruter, må mange rejsende foretage lange og prisfordyrende omveje for at nå deres rejsemål. Tarifkontoret agter derfor allerede i sommeren 1972 at indføre billetpriser på basis af luftkilometer mellem stationerne.

Trafik. – I året 1955 tegnede DSB sig for 22 pct. af den samlede persontrafik her i landet. I dag er tallet kun syv pct. For godstrafikken var tallet i 1955 27 pct. og i dag 11 pct.

Tønder. – Her er nu opstillet en fornem model af et af de nye S-tog.



København

PREBEN SCHULTZ

Blikkenslager
aut. gas- og vandmester

La Coursvej 16 – København

Telefon FA 4520

Udfører arbejder for DSB

Holbæk

E. BROGAARD

Skræddermester

Målkonfektion i topklasse

Smedelundsgade 28 – Holbæk

Telefon 43 12 04

Parkering i gården

TRIER PEDERSEN

Algade 45 – Holbæk

Telefon (03) 43 01 99

4/5 HOLBÆK

EKSPRESTRYKKERI

Lundemarksvej 18

HOLBÆK

VERDENS FØRSTE
KOMBINEREDE RUSTBESKYTTELSES-CENTER
FOR PERSONBILER, LASTVOGNE OG BUSSE

RANDERS
AUTO-TECTYL
SERVICE

Mariagervej 201
Telefon 43 20 75

Vi står til tjeneste med
rustbeskyttelse og rensning til syn af alt rullende materiel



husholdningsgas

autogas

industrigas

8220 BRABRAND TELEFON (06) 26 04 00

LØGSTØR – VEJEN – ODENSE – NÆSTVED

Mens vi venter på tog

» Ræven «

En historie fra en sjællandsk købstadsstation i tiden kort efter århundredskiftet

Det er vist ikke for meget sagt, at på en stor station findes ingen større «ulykkesfugl» end vognpasseren.

Når rangerholdet endelig efter et stort besvær har fået plukket godsvognene ud og rangeret godstoget op, og alt er klart til afgang, så skal det nok ske at vognopsynsmanden kommer med sin hammer og sin sagkundskab og fortæller, at den eller den vogn i rækken har en knækket fjeder, en brækket buffer, en elendig kobling eller en anden gebræklighed, der medfører dens øjeblikkelige indlæggelse på hospitalet, altså værkstedet. Og så er det aldrig den forreste eller den bageste vogn, så man kan slippe nemt fra det eller koble dem fra og dermed basta. Nej, den står ufravigelig midt i rækken, så toget må deles, togmaskinen rykke frem, og »Grisen« må ind og rode og

hale den ud og smide den væk. Sporskiftning. Lange bevægelser. Togforsinkelse. Bemærkning på tograpporten. Rettelse i vognlisten. Papirerne på vognen går fejlagtig med. Telefonering til nabostationen om at få fat i dem og sende dem tilbage. Det er til at fortvivle over.

Når man så bagefter vil lade de grueligste forbandelser regne ned over vognopsynsmandens hoved, så går han nok så trofast og tålmodig og veltilfreds og klinker med sin hammer på hjulene af en anden række vogne, man lige har fået oprangeret, som om det var den naturligste sag af verden at volde al den fortræd – om det skulle være – én gang til.

Hvis nu vognopsynsmanden er en rask og frisk håndværkertype, så forsoner man sig mærkværdigvis alligevel

temmelig hurtigt med de genvordigheder, han hamrer færdig til en.

Men hvis han er rødhåret og rødskægget, med gul teint og sure grønne øjne, brunstribede sokker og træsko, der skinner af sværte og selvretfærdighed – en bleg blikkenslager, der er gået tjenestemand i – så bruser fjendske følelser op i én, så snart man får færden af ham eller hans røde, hvide og gule værkstedssedler.

Og netop sådan var »Ræven«.

Hans søster tjente hos en kaptajn, hvis svigerfar var god ven med en grosserer, der spillede L'hombre med en rigsdagsmand. Ad denne noget bugtede vej var blikkenslageren efter langvarige og fint udtænkte, taktiske manøvrer nået frem til den magt og ære, der ligger i vognopsynsmandshammeren.

Men fra den dag, han kom på stationen, var det, som om en ufredsånd var faret i hele personalet.

Trods de blanke træsko var der noget listende over ham. Hvor man end færdedes på terrænet, kunne hans røde rævehoved pludseligt dukke forsigtigt og spejdende frem fra et skur, bag en vogn, fra en bremsekupé. Han så alt, hørte alt, lagde mærke til alt og gemte det dybt i sit hjerte – til passende lejlighed. Han havde den lyst til fordybelse i allehånde små ting, som er ufatteligt for et rigtigt mandfolk. Han kom snusende alle vegne – i sporskiftehytterne, i borgstuen, omkring pakhuset, ude ved bommene og ovre i »firkan-

| | |
|---|--|
| AARHUS KORSETFABRIK SPECIALFORRETNING Clemensstræde 7 – Aarhus Tlf. 13 02 06 | Hurtigruten Aarhus-Kalundborg Restaurationerne |
| Lauges Herremagasin Specialforretning for arbejdstøj Banegårdsplads 18 – Århus – Tlf. 12 94 96 | Fa. ALFRED LARSEN GULD OG SØLV Bruunsbro . 8000 Århus C. Telefon (06) 12 26 27 |
| <i>Frugt fra</i> »DELIKAT« Byens største udvalg | BANEGARDSPLADS 13 . ÅRHUS TELEFON 12 11 39 |

ten«, et hus, der rummede tjenestebo-
liger for fire af portørerne med 21 børn
i alt. Og mens tidligere enhver på sta-
tionen så nogenlunde havde passet sit
og ladet de andre passe deres, var de
nu – takket være »Ræven« kommet til
at leve albue til albue med hinanden.

Sladderslev

Dem i østre signalpost havde hidtil
ikke haft noget udestående med dem i
vestre signalpost. I telefonen fra post
til post lød der ved vagtens begyndelse
et gemytligt »Godmorgen, Petersen« el-
ler »Goddag, Sørensen«, ligesom halv-
døgnsvagten nu faldt. Og det samme
var tilfældet med Christensen og Jør-
gensen, der udgjorde det andet vagt-
hold. Men nu var det anderledes. Det
var godt gjort, at Sørensen i vestre hav-
de sagt, at Petersen i østre som under-
korporal havde haft et barn med en
pige i Odense. Og det var ligeledes uom-
tvisteligt, at Petersen i østre havde sagt,
at Sørensen i vestre var halvfjerde må-
ned tilbage hos købmanden, og desuagt-
et ikke undså sig for at lade sin kone
komme i signalposten med karbonade
og brunede kartofler og sauce, der flød
over alle bredder, og Tuborg pilsner og
birkesbrød med smør – et rent frådseri.
Også mellem Christensen og Jørgensen
var der nu blod, og telefonklokkerne i
signalposterne snerrede døgnnet rundt
– indædt arrige.

Øvre på pakhuset havde Jacobsen
sagt om Nicolaisen, at han var en do-
ven rad, og Nicolaisen havde ladet sig
forlyde med, at Jacobsens broder nok
af visse grunde havde måttet rejse ho-
vedkulds til Amerika. Også i ranger-
holdet, der ellers havde det meget fre-
deligt, både under arbejdet og i borger-
stuen, var der nu en del gnaveri.

Og hele stationen vidste nu besked
med assistent Helsing's hemmelige sig-
nalsystem i den trådløse telegrafi mel-
løm ham og datteren i villaen, der lå
lige over for stationen.

Når Helsing på perronvagten med
højre hånds knoer gned sig en gang på
kinderne, betød det, at de skulle træffes

kl. 15 i anlægget, gned han sig to gange
betød det kl. 16 – tog han halvt i di-
straktion huen med den røde snor af
hovedet og kiggede i et kort nu på mær-
ket i foret, betød det kl. 17. Strammede
han hageremmen, betød det »Jeg tager
afsted på cykel kl. 16« – og således vi-
dere.

Det havde kostet »Ræven« usigelig
møje og agtpågivenhed og punktlighed
at udrede og konstatere rigtigheden af
løsningen på denne systemgåde, men
nu havde han det hele i sin lommebog,
og hele stationen havde de vigtigste
punkter i hovedet – takket være »Ræ-
ven«. Og når Helsing nu troskyldig og
lykkelig »signaliserede«, anede han ik-
ke, at hele stationen fulgte med og
læste »depecherne«.

Kaffebryg i »firkanten«

»Ræven« var ungkarl og midt i tredri-
verne og meget gerrig. For 35 øre om
dagen spiste han middag i et lille pen-
sionat og holdt sig selv med tørkost.
Sværtent til træskoene var det eneste,
han ikke sparede på.

At komme over i »firkanten« til en
tår kaffe var derfor både en nydelse og
en besparelse. Og derovre var der altid
et eller andet at lave for den tjenstvillige
»Ræv«. Så var der en lås, det var
galt med, snart en jernkrog til et spejl,
snart en bule i en messingkande – der
var altid et eller andet i »firkanten«,
der førte til den elskede kaffetår. Og så
var »Ræven« i sit es. Så flød giften så
stille og lindt ud af ham. Med skinhel-
lig mine og uægte indignation fortalte
han om de rygter, han havde hørt. Og
når han så var vel ude af døren, havde
kaffen en besk eftersmag hos dem, der
havde skænket den.

Og faktisk var »firkanten« blevet et
rent helvede.

Det var en kendsgerning at fru Jør-
gensen havde sagt, at værre vask end
den, fru Christensen hængte i gården
skulle man lede efter i Danmarks rige
– der var ved Gud næsten ikke en hel
trævl. Og det var ligeledes vist og sandt
at fru Christensen havde sagt, at fru
Jørgensen havde franske hæle og gik

Kolding



Quick-service udføres
på nyt moderne apparatur

NYÅBNET PRAKSIS ...

Tandlæge

BIRTE POLLER

Jernbanegade 16 – 2. sal – Kolding
Tlf. 52 93 11

Ind til ...

ESSO Cafeteria Station

ved Tage Olesen

Haderslevvej 211 . Kolding

Telefon 52 10 65

benzin – olie – vask – smøring – auto-
udstyr – Quick-service samt autorepa-
rationer udføres

Vi kører til



CHEVRON SERVICE

ved P. A. Pedersen

Ndr. Ringvej 37, Kolding. Tlf. 52 71 04

Benzin – Olie – Vask – Smøring –

Quick-service.

NB. Vi har nu også Auto-Gas

FODSPECIALIST

KIS SØRENSEN

Rendebanen 14, 1. sal – Kolding

Telefon 52 94 51

Garanti for omhyggelig og smertefri
behandling

Vi handler i

ISMEJERIET

ved Th. Hofland

Tøndervej 39 – Kolding – Tlf. 52 77 48

Altid friske mejeriprodukter samt

lækkert brød og kager

NB. Også åben søndag. Telefonen sva-
rer altid

TÆPPER
TIL ALLE FORMÅL
I ALLE PRISLAG

BYENS TÆPPE-UDSALG

OLE RØMERSGADE 114 - TLF. 12 01 54
BRUUNSGADE 46—48 - TLF. 12 65 11

OPMÅLING
OG TILBUD
UDEN
FORBINDENDE

Randers

RANDERS BEGRAVELSESFORRETNING A/S

Markedsgade 38 (Hj. af Hobrovej)
Vi hjælper og vejleder Dem og ordner alt vedrørende begravelser og ligbrænding. Kørsel med rustvogn i ind- og udland

Telefon 43 29 27

Uden for kontortid: Telf. (06) 43 29 26
Forretningsfører B. Lauge Christensen

TANDLÆGE

FINN RØNNOW

Løgstørvej 3 - Vorup - Tlf. 42 50 27
Konsultation fra 9-17

Køb kun det bedste - det gør vi ...

DYTMÆRSKENS KØUDSALG Dytmærskens 6 (ved rutebilstationen)

Telefon 42 06 31

Vort speciale: SKINKEFARS
SAMT HJEMMELAVET MEDISTER
HVER DAG VARM FLÆSKESTEG

Følg GULFSTRØMMEN til

GULF SERVICE

ved R. Sollok Mortensen

Strømmen 20 A, Randers. Tlf. 42 30 04

Benzin - Olieskift - Smøring
Autoudstyr - Quick-vask

Slagtermester FRANK

(Hans Rasmussens Eftf.)

Adelgade 6 - Randers - Tlf. 42 21 06

1. kl.s kød, flæsk samt pålægsvarer
NB. Husk vor hjemmelavede grå pølser

MODE - SNIT - KVALITET

.... så gå til

SALON METHEA

ved Aase Niebuhr

Søren Møllersgade 9 B - Randers

Telefon 42 23 08

Vort speciale: Hårtoppe - Fletninger
samt parykker

Ind til

ESSO SERVICENTER

ved Kurt Jørgensen

Århusvej 96 - Randers - Tlf. 42 32 63

Benzin - olie - vask - smøring - auto-
udstyr - Quick-service udføres - Selv-
vask i automat eller egne båse

HADSUNDVEJENS BLOMSTERGARTNERI

Hadsundvej - Randers

Telefon 42 51 41

MODERNE STILBELYSNING

køber man hos ...

SMITH LARSENS EFTF. I/S

Snaregade 4 - Randers

Telefon 42 01 67

Når det gælder EL-INSTALLATIONER -
så ringer vi til ...

A. P. RASMUSSENS EFTF.

ved Mogens Andersen

Nyvangsvej 18 - Randers - Tlf. 42 06 67

Alt el-arbejde udføres, såvel nyt som
reparation

Vejen til bedre service

B P SERVICE

ved Ivan Nielsen

Hadsundvej 144 - Randers - Tlf. 428386

Benzin - olie - vask - smøring - auto-
udstyr - Quick-service udføres

SLAGTERFORRETNINGEN

ved Søren Olesen

Gl. Hobrovej 26, Randers. Tlf. 42 38 09

1. kl.s kød - flæsk og hjemmelavet
pålæg - Spec.: Klar suppe med boller
hver onsdag

REPARATION AF RADIO, TV OG
BÄNDOPTAGERE - ANTENNEARBEJDE
udføres

JEPPE'S RADIO

Markedsgade 16 . Randers . Tlf. 42 63 65

Langå

OMEGNENS radio

Bredgade 62 . Langå

Salg og service af TV og radio m. m.

Reparationer

sædvanligvis fra dag til dag
Ring 46 15 67 - og bliv tilfreds

Herning

MØBEL- OG INVENTARSNEDKERI

Speciale: reparation af

ANTIKVITETER

Henvendelse til

SNEDKERMESTER

KAJ OVESEN

Carit Etlarsgade 9 . Herning

Telefon (07) 12 81 77

Herning

DALLS

HERREMAGASIN

P. M.-HUSET . HERNING . TELF. 12 05 81

HERREHABITTER

Specialitet: topmærket Sterling
Kamgarn - Twist - Trevira

Køb Deres brugte kvalitetsbil hos

BIL centret

ved Henning Christensen
Ronnebærvej 8 - Herning - Telf. 12 95 10

Specialforretningen
med det store udvalg ...

GARDIN NYT

Bredgade 28 . Herning

Telefon 12 27 96

Vi tager mål, klipper, syr
og hænger op for Dem

Forkort rejsen
med en lommeroman fra

NØRREPORT KIOSK

ved Johs. Nielsen

H. C. Ørstedsvvej 42 . Herning

Telefon 12 17 18

Aviser - uge- og månedsblade
samt papirartikler

DERES GULDSMED

STØCKER

Holger Olsens Eftf.

Bredgade 30 - Herning

Telefon 12 04 15

HERNING TRAKTOR- OG MASKINFORRETNING

ved E. Jakobsen

Ronnebærvej . Herning

Telf. (07) 12 28 88

Stedet for moderne hårpleje

NØRREPORT

DAMEFRISØRSALON

ved Inge Nørgård

H. C. Ørstedsvvej 38, Herning. Tlf. 121240

1. kl.s individuel behandling udføres

og svansede for rangerformanden, så snart manden var vel gemt i sin signalpost. Og fru Nicolaisen havde sagt at fru Jacobsen lå og drev i sengen om morgenen og lod Jacobsen skære mad til børnene og lave kaffe. Og fru Jacobsen havde sagt, at der ikke var til at være i »firkanten« for fru Nicolaisens ni forrygende unger. Og fru Sørensen havde sagt at fru Petersen havde fortalt – uh, det var en skrækelig redelighed alt sammen.

Og når mændene kom hjem, blev deres øren tudet fulde af alt dette.

Efter deres egne gnaverier på østre og vestre og på pakhuset skulle de nu tage fat på konernes udviklede mellemværender.

Snak over en øl

Således gik det meste af sommeren. – Det var en sen eftermiddag i september – Petersen fra østre kom ud i den ene af de små haver, der hørte til »firkanten« og satte sig ind i hyldelysthuset, hvor de modne hyldebær var faldet ned og havde sortpletlet bordpladen. Han satte to bajere på bordet og skævede betænksomt ind i nabohaven, hvor hans gamle ven, Sørensen fra vestre, gik og røg sin pibe. Hele sommeren igennem havde de ikke talt et ord sammen på grund af barnet i Odense og karbonaden med de brunede kartofler. Og de havde dog altid kunnet så godt sammen når det var frieftermiddag og piberne var tændt.

Petersen gik hen til stakittet, der skilte haverne og rømmede sig og bemærkede, at det var svært køligt. Sørensen vendte sig halvt om og sagde, at det ikke var varmt. Petersen mente, at den var helt nede på 9°. Sørensen vendte sig helt om og fik øje på de to bajere og blev rørt.

Og så sad de to venner sammen og talte om »Ræven«. Derom blev de enige – det var fra ham, det hele stammede. Da bajeren var drukket, stak de piberne i lommen og gik hen på Hyllesteds restauration og fik romtoddy og cigarer.

Da klokken var 9.35 om aftenen påstod en af rangerholdet, at han havde hørt nogen skrike gudsjammerligt ovre ved læssesporene.

Da kl. var 10 sov Petersen og Sørensen de retfærdiges søvn.

Kl. 6 næste morgen kom »Ræven« med sin hammer, en øm ryg og et forfærdeligt blått øje.

Da der var gået 14 dage, havde han fået et bytte i stand med en vognpasser i Roskilde, en rigtig guttermand, forlød det fra lokopersonalet.

Det kostede »Ræven« 100 kr., men han havde så travlt med at få byttet i stand, at man næsten skulle tro, at han havde givet et helligt løfte om at være væk inden en bestemt frist.

Og da »Ræven« var borte, klarede det forunderligt op alle vegne. På varehuset, på østre og vestre – ja, selv på damerne i »firkanten« og de 21 forrygende unger skinnede solen. Og Petersen og Sørensen sad igen sammen hver eftermiddag og snakkede fornuftigt. Men kom »Ræven« på tale, blinkede de polisk til hinanden, som om de i fællesskab bar på en hemmelighed, en rigtig god historie.

Kun for assistent Helsing var forholdene uforandrede. Når han »telegraferede« fulgte hele stationen hans rævestreger med et smil – men der var ingen ondskab i smilet. Og hvad man ikke ved, har man ikke ondt af.

»Steffen«.

Julegave . . .

Jernbane-Bladets særtryk

V. E. Johansen

Erindringer fra GDS og HHGJ

44 sider. 30 illustrationer. Kr. 6,00

Nordbanen 100 år. 1965

32 sider illustr. Kr. 2,00

Fredericia-Århus 100 år. 1968

24 sider illustr. Kr. 2,00

ÆLDRE ÅRGANGE

haves a kr. 13,80

Alle priser er inkl. moms og porto
Indsend beløbet på det, der ønskes til

postkonto 6 00 82

Jernbane-Bladet – 2650 Hvidovre

Varde

Vi handler i . . .

ISMEJERIET

ved Anna Nielsen

Jernbanegade 4 . Varde . Telf. 22 13 16

1. kl.s mejeriprodukter

Lækkert brød og kager

Øl og sodavand

Kolding

Træk selv pistolen og skyd en fortjenste

på 3 til 6 øre pr. liter hos

BP-HJØRNET

Fredericiagade 42 . Kolding

Telefon 52 62 45

Stort udvalg i autoudstyr

Det store udvalg i
MODERNE STOFFER samt
STOFRESTER finder man i . . .

STOFMAGASINET

Tøndervej 62 . Kolding . Telf. 52 63 50

Betonvarefabrikken »HØJVANG«

ved Brdr. Buch

Soneberg . Kolding . Telf. 56 84 00

Alt i betonvarer

efter ingeniørforeningens normer

Esbjerg

Specialforretningen for piberygere



ved Orla Lyst

Kirkegade 18 – Esbjerg – Tlf. 13 33 34

Specialist i piber og reparationer

Radio – TV – Båndoptagere

i de førende mærker – så

GJESING RADIO OG TV

Gjesingtorvet – Esbjerg – Tlf. 13 40 03

NB. Alle reparationer udføres på eget specialværksted

Moderne Brugskunst samt Vinhandel

– alt under samme tag hos

MONI DESIGN

Torvegade 57 – Esbjerg – Tlf. 13 40 44

Specialforretningen

med det førende udvalg

Lad vaske hos . . .

RENA-VASK

Spangsbjerg Kirkevej 36 . Esbjerg

Telefon 12 78 42

VÅD-, TØR-, RULLE- OG FÆRDIGVASK

Vi henter og bringer

Århus og omegn

Tandlæge JENS ULSØ

Torstilgårdsvej 12 st. tv. - Tlf. 24 12 80
(busstoppestedet)
Langkærparken - Tilst
Konsultation fra kl. 9-17, lørdag efter
aftale

Velkommen hos

TEXACO service

v/ Bent Eskildsen

Skæring Strandvej 1 . Egå . Tlf. 22 06 83
Benzin og autodiesel - Marfax smøring
- olie samt stort udvalg i autoudstyr
Quick-service udføres

KH FYRINGSOLIE

STORE KONTANTE PRISFORDELE

Ring straks - hurtigt kontakt betaler sig!

TELEFON (06) 22 23 69

KH Fyringsolie depot Århus amt
ved K. Sigvardt

Vi kører til ...

AUTORET

ved Aa. Nickelsen

Vermundsgade 7 . Telefon 14 33 20
1. kl.s kvalitetsarbejde udføres indenfor
auto-opretning med faglig garanti

Vi handler hos ...

KØBMAND KLÆSTRUP

Tranekærparken 5 . Risskov

Telefon 17 80 85

Det førende udvalg i kolonial, konser-
ves, dybfrost samt vine og spirituosa

Når det gælder den elegante og mo-
derne hårpleje - så gå til

KAI SPROGØE

Frederiks Allé 145 - Århus. Tlf. 137567
1. kl.s individuel behandling udføres

Vi handler i ...

MEJERIUDSALGET

ved Kr. Bruun

Sct. Paulsgade 15 . Århus

Telefon 12 80 78

1. kl.s mejeriprodukter - kolonialvarer
samt øl og vand

Pladenhederne finder vi hos ...



Skanderborgvej 189 . Århus

Telefon 14 12 41

Specialforretningen med det store
udvalg i: Kassetiebånd - danske
og udenlandske LP-plader - beat -
western og børneplader

Vejen til bedre

kørselsøkonomi ...

DALSØ AUTOGAS

ved mekaniker Svend Jensen

Nannasvej 4 . Åbyhøj . Tlf. 15 49 19

Benzin - diesel - autogas til bundpriser

1. kl.s reparationer udføres

på alle vognmærker - Åben fra 7-24

Viby J.

Tandlæge

ERIK MENGEL

Rosenhøj 13 B - Viby - Tlf. 29 19 39

Mandag-lørdag konsultation efter aftale

Hadsten

Specialforretningen med det førende
udvalg

Carlsens Tæpper og Gardiner

Søndergade 44 - Hadsten - Tlf. 980003

Silkeborg

Det store udvalg i

kjoler - bluser - nederdele - slacks
finder De hos ...

CHIC

Vestergade 33, 1. sal i gården

Silkeborg . Telefon 82 71 83

NB. Populære priser

Silkeborg

SILKEBORG SPAREKASSE

Telefon (06) 82 52 66 - Postgiro 7863

Mandag, tirsdag og onsdag 9.30-16.00

Torsdag 9.30-17.00

Fredag 9.30-17.00 og 18.00-19.30

DORTHE KOLONIAL

v/ Dorthe Gammelgaard

Jernbanevej 35 - Silkeborg

Alt i kolonial - konserves - vine -

spirituosa samt tobaksvarer

Prøv vor ekstrafine kaffe

Telf. 82 14 55

Vejen til bedre service ...

BP service

ved H. E. Husted

Borgergade 71 . Silkeborg

Telefon 82 46 61

benzin - olie - vask - smøring
autoudstyr - quick-service udføres

Vi anbefaler et besøg i den
nyrestaurerede

Banegårdsrestauration

v/ Ole Berg Borregaard

Silkeborg - Telefon 82 77 01

NY TANDKLINIK..!

MAGNA DIGE MOGENSEN

Navervej 3 . Silkeborg . Tlf. 82 70 00

Den mode- og kvalitetsbevidste
køber TØJ hos

STENOV

Tværgade 10 - Silkeborg - Tlf. 82 72 96

TOLSTRUP CYKLER

ved Anders Rødgaard Nielsen

Frederiksberggade 14 . Silkeborg

Det store udvalg i cykler,

autocykler samt tilbehør

1. kl.s reparationer udføres

Aut. PUCH forhandler

Telefon 82 24 78

Garanti for fagmæssig udførelse - så

FUNDER ELEKTRO

Funder gl. Mejeri, Silkeborg, tlf. 851264

1. kl.s reparationer af EL-motorer, star-

tere og dynamoer. - EL-anlæg på biler

og traktorer. EL-værktøj - Vaskemaski-

ner og andet EL-husholdningsudstyr -

Køleskabe og fryser

Damploksloko



Finsk persontog

Mange baner rundt omkring i verden er begyndt at køre med damploko igen af og til, da man har opdaget, at det kan være en god forretning efterhånden som alle tog bliver el- eller dieseltrukne. På New Zealand har man valgt en smuk strækning mellem Lumsden og Kingston på sydøen (hvis nogen tilfældigvis skulle komme på de kanter), hvor en rejse kan kombineres med en tur med damperen på søen Wakatipu. Man har fundet fem vogne fra 1920, der skal føres tilbage til deres originale skikkelse og en salonvogn, der skal bruges som buffetvogn. To damploko, type Ab 4-6-2, hvilket på mere dansk ville sige 2-C-1, er udvalgt til at trække toget, der vil køre to gange om dagen. Toget vil dog kun køre om sommeren, som dernede går fra 21. december til påske.

Herhjemme har man jo også forsøgt noget tilsvarende, idet OHJ og HTJs initiativrige direktør, »Onkel Erik« kaldet mellem venner, forsøgte sig med damploks på begge baner. Det har han ikke gjort i år, og det er sikkert Deres skyld. Hvorfor tog De ikke med toget, så han kunne se, at der virkelig var basis for disse tog?

Jeg var ikke ude at køre med togene, men kørte langs banen i bil for at få billeder af togene på strækningen, men bemærk, jeg købte hver gang en billet til toget og sørgede for at få den klippet inden afgang i toget. Gjorde alle de andre, der kørte ved siden af toget også det? Næppe. Det kan ikke nytte, at vi går og råber på at både DSB og privatbanerne skal køre damploks af og til, hvis vi så ikke vil tage med dem. Jernbanedrift er også en form for forretning, hvis det ikke er gået op for alle.

HGC.

HØBJERG

EL

27 34 64

aut. El-installator
ERIK CHRISTENSEN
P.S. Krøyersvej 11

HURTIGST

INTERMEZZO

Immer stærkere sager

Bankrøverne har længe lukreret med oversavede jagtgeværer, pistoler (som toldvæsenet ikke har opdaget) o.l. hvormed de har truet kassererne. Men ved større kup, hvor hele Banken trues med udpustning, møder man nu med en relativ lille gasflaske, hvor man med hånden provokerende på gashanen forlanger hele bankens restbeløb udleveret.

Esbjerg

**Esbjerg og Omegns
Sparekasse**

Esbjerg

... og pengene sætter vi i



Forkort rejsen
med en lommeroman fra

JERNE KIOSKEN
Skolebakken 130 . Esbjerg . Tlf. 12 30 91

Aviser, uge- og månedsblade

Forkort rejsen
med en lommeroman fra

GJESING KIOSKEN
ved Erna Nielsen
Gl. Vardevej 183 . Telf. 13 00 52

Aviser – uge- og månedsblade
samt stort udvalg i telegrammer

Nyt fotoatelier ...

FOTOGRAFERNE
ANNELISE og IVAN KRISTENSEN
Kirkevej 16 . Esbjerg

Telefon 13 33 94
INDUSTRI-, REKLAME-, PORTRÆTFOTO
Åbent daglig 9-17.30
Søn- og helligdage efter aftale

Der er go' gang i ure fra ...

URMAGER HANS THEILGAARD
Englandsgade 35 . Esbjerg
Telefon 12 69 40

Stort udvalg i de førende mærker
1. kl.s reparationer udføres
med fagmæssig garanti

MØBELPOLSTRING
Møbelpolsterværksted tilbyder alt
i polstringsarbejde. 1. kl.s arbejde
til rimelige priser
KAJ PETERSEN
Finsengade 43 . Esbjerg
Telefon 12 69 76
CONARO-MØBLER

Ålborg

MEJERIUDSALGET

ved Kurt Kornbech
Boulevarden 44 . Ålborg . Tlf. 12 53 97
Mejeriprodukter og kolonial en gros

NORVIN & LARSEN

Entreprenører
Entreprenorgården
Guldbæk pr. Godthåb
Telefon (08) 38 52 55
udfører arbejde for DSB

Tandlæge

OLE BIRCH POULSEN

Hasserishøj 12 – Ålborg – Tlf. 12 49 38
Konsultation: Kun efter aftale

Ind til

ESSO servicenter

ved Ole Overgaard
Sønderbro 24 – Ålborg – Tlf. 13 40 23
Benzin – olie – autoriesel – smøring –
vask – batteriservice m. m.

Vi kører til

MOBIL SERVICE

Niels Vestergaard
Vesterbro 20 – Ålborg – Tlf. 16 02 99
**Benzin, olie, vask, smøring samt auto-
udstyr. – Quick-service udføres af fag-
uddannet mekaniker**

Forkort rejsen
med en lommeroman fra ...

Rutebilstationens Kiosk

J. F. Kennedys Plads . Ålborg
Telefon 12 33 41
Aviser, uge- og månedsblade

Lad os forfatte Deres festsang ...

GLENDALE

Jernbanegade 21 . Ålborg
Telefon 16 01 72
Duplikering af enhver art fra dag til dag
– også på elektrostencil

Vi handler i

»FUGLESTUEN«

ved Bjørn Pedersen
Absalonsgade 20, Ålborg. Tlf. 12 58 16
Alt i fugle, frø, bure og rekvisitter

Moderne design i GULD og SØLV
GULDGRUBEN
Juvelerer og guldsmede
Lotte og Poul Böttcher
Jomfru Anegade 12, Ålborg Tlf. 12 31 46

Ind til ...



SERVICENTER

ved Ib Simonsen
Jyllandsgade 22 – Ålborg – Tlf. 13 90 50
**Benzin – olie – vask – smøring – auto-
udstyr – Quick-service udføres**

MINI FOTO

ved O. Landor
Søndergade 36, Ålborg – Tlf. 12 75 16
Portrætfoto, fotostater, teknisk foto
NB. Vi leverer gerne pasfoto

STEREO ...! Alt i førende mærker –
fineste kvaliteter – Har De hørt rigtig
Stereo, ellers se ind til



Priorgade 1 A – Ålborg
**1. kl.s reparationer udføres på radio og
TV – NB. Aftenservice: Tlf. 13 98 51**

Vi anbefaler

Maskinsnedkeriet og Listefabrik

ved Eyvind D. Knudsen
Absalonsgade 26 – Ålborg – Tlf. 120434
Detail-salg – Overslag – Tilbud
gives uden forbindende

Stedet for moderne hårpleje

SALON VEDSTED

v/ Birgith Vedsted
Borgergade 32 – Ålborg – Tlf. 12 67 53
1. kl.s individuel behandling udføres

Absalons Cigarforretning

ved Oluf Peter Olsen
Absalonsgade 14, Ålborg. Tlf. 12 96 84
Stort udvalg i **cigarer – tobakker – vine
spirituosa samt lædervarer**

BOULEVARDENS SOFT ICE

Boulevarden 42 – Ålborg – Tlf. 12 10 99
**Stort udvalg i chokolade – konfekturer
samt gaveæsker**
Bestilling på dessert-is modtages

Skalborg

Vi kører til

MOBIL SERVICE

K. E. Berg
Hobrovej ved Skalborg Kro. Tlf. 180820
Benzin – olie – vask – smøring samt
stort udvalg i autoudstyr – Quick-ser-
vice udføres – Åbent kl. 7–23

Nørresundby

Forkort rejsen
med en lommeroman fra

NR. UTTRUP KIOSK

ved N. J. Madsen
Hjørringvej 40 . Nørresundby
Telefon 17 39 20
Aviser – uge- og månedsblade samt
telegrammer. NB. Stort vareudvalg

Det store udvalg i

VINE OG SPIRITUOSA

finder De i specialforretningen
NØRRESUNDBY

VIN HANDEL

Vestergade 5 – 9400 Nørresundby
Telefon (08) 17 03 01

Vi kører til

J. T. AUTOLAKERING

Kongensgade 4 – Nørresundby
Telefon 17 46 72
**Såvel reparationer som hellak udføres
med faglig garanti**
Spec.: Undervognsbehandling

Brønderslev

Vi handler i ...

BANEGÅRDS-KIOSKEN

Banegården . Brønderslev
Telefon 82 06 22

Forkort rejsen
med en lommeroman fra ...

VESTBYENS KIOSK

ved Lillian og Frode Nielsen
Vestergade 48 . Brønderslev
Telefon 82 12 40
Aviser-, uge- og månedsblade
Stort udvalg i billiggøder

Hjørring

SPECIALFORRETNINGEN

NILFISK

ved Knud Erik Larsen
Kærvej 10 . Hjørring . Tlf. 9208 58
Stort udvalg i nye og brugte støvsugere
1. kl.s reparationer udføres

FRA DAGBOGEN

Hammerum. – Den 29. oktober ved 10.30-tiden blev en personbil påkørt af et persontog på Kollund overskæringen syd for Hammerum station. Bilen blev ramt bag på og kastet til siden. Den kvindelige fører af den blev slynget ud fra denne, men slap med lettere kvæstelser.

Struer. – Under en jagt den 3. november gik en jæger fra Holstebro over jernbanen ved Fjordug i Struer ved 18-tiden og blev påkørt af et tog. Han blev først fundet en time senere med en brækket arm, men var ellers uden for livsfare.

Padborg. – Den 5. november opstod der ild i en godsvogn, formentlig ved selvantændelse i nogle kemikalier. Fire politifolk og 16 brandmænd, der efter branden følte sig utilpas, blev indlagt på sygehus til undersøgelse for forgiftning.

Ølstykke. – En københavnsk kriminalbetjent, 30, der boede i Ølstykke rejste daglig på kort med tog mellem Ølstykke og København. Ved billetteringen opdagede en togbetjent en dag, at der var rettet i datoen for kortets gyldighed. Kriminalbetjenten tilstod straks, og sagen behandles nu ved retten i Frederikssund. Han er suspenderet mens sagen for falsk behandles.

Næstved. – DSB rejsebureau havde den 7. november arrangeret udflugtstog med ca. 200 deltagere til Næstved Boldklubs fodboldkamp i Horsens. På hjemturen skulle Næstveds sejr fejres, og der blev i den anledning klaget over deltagernes opførsel på Store Bæltfærge. Selv om der blev klaget over turens tilrettelæggelse bl. a. for sen ankomst til Horsens, hvor alle pladser var optaget m. m., er der fra andre sider skrevet om tilfredshed med turen, navnlig under hensyn til prisen for turen: 48 kr.

Kolding. – En pakke udbetalingskort fra kommunernes hulkortcentral til Kolding kommune til et samlet beløb på 6 mill. kr. var sendt med DSB som banepakke. Den 22. november fandt et barn pakken på en parkeringsplads i Kolding. Pakken er formentlig stjålet fra DSB, og tyven har ikke turdet beholde kortene.

Hele landet. – Fredag den 19. november rasede en orkan over det meste af landet. I løbet af søndagen begyndte en kraftig snestorm navnlig over Midtjylland, der standsede al indenrigsflyvning,

da startbanerne blev fyldt med snedriver. De fleste færgeruter måtte indstille sejladsen. På Bøjden-Fynshav var der 10 meter høje bølger. På Store Bælt lå færge »Sprogø« underdrejet i det meste af et døgn mellem Knudshoved og Halsskov. Mellem Nyborg og Korsør var færge »Benedikte« den eneste, der kunne klare overfarten og kun med mindre forsinkelser. Da Puttgården-Rødby Færge var indstillet blev de internationale tog syd fra sendt over Padborg, men flere hundrede rejsende strandede i Nyborg. Løbet over endte ca. 2000 bilister i snedriver eller i grøfter. I løbet af mandagen kom trafikken så småt igang igen, men for mange rejsende tog det tre døgn at komme fra landsdel til landsdel. I Jylland var store dele uden strøm på grund af nedfaldne ledninger, så man hverken havde lys, varme eller strøm til tekniske installationer. Endnu torsdag var landevejstrafikken mellem Randers og Århus ikke farbar. 300 biler holdt stadig på vejene.

Samtidig med disse forhindringer averterede DSB i dagspressen:
Tag toget og kom frem efter køreplanen uden hensyn til vejret!

PRIVATBANENYT

Skagensbanen

Banens driftsunderskud 1970-71 blev på 492.890 kr., hvilket er en forbedring fra året før, hvor underskudet var 517.403 kr. Banen har taget nye automatiske sikringer i brug på fem overskæringer. De er forsynet med halvbomme og i afhængighed med det nye fjernstyringsanlæg.

Hornbækbanen

Helsingør byråd har bevilget 483.000 kr. til nyt rullende materiel, og har samtidig vedtaget at forlænge forpagtningskontrakten til april 1979.

Gribskovbanen

Hillerød kommune mener, at enten må staten eller amtet overtage driften af banen, og har derfor nægtet at deltage i udgifterne til moderniseringer på 15 mill. kr. i de kommende ti år. Dette betyder, at banen må indregne beløbet i den daglige drift, hvilket giver øget underskud, som Hillerød kommune skal være med til at dække, da kommunen har garanteret banens drift indtil 1980.

Hjørring

Det store udvalg finder De i specialforretningen

BONBONNIEREN
Byens Confektur Center
E. Thomsen

Østergade 4 – Hjørring – Tlf. 92 15 35

BLYRUDER, THERMORUDER samt BILLEDINDRAMNING – så gå til

GLARMESTER LARSEN
Jernbanegade 13, Hjørring. Tlf. 92 44 34
Såvel nybyg som reparationer udføres

Vi handler med fordel hos ...

»TÆPPE-EKSPERTEN«
Bispensgadebroen . Hjørring
Telefon 92 46 10
Specialforretningen
med det store udvalg

Følg »GULF-STRØMMEN« til

GULF SERVICE
ved Else og Per Fly
Ålborgvej 108, Hjørring. Tlf. 92 34 95
Stort udvalg i autotilbehør
Quick-service udføres

Tøj til far og søn – så gå til ..



Codanhus . Hjørring . Telf. 92 47 88

Følg »GULF-strømmen« til

GULF SERVICE
ved N. J. Godskesen
Hirtshalsvej – Hjørring – Tlf. 92 39 35
Benzin – Olie – Vask – Smøring –
Autoudstyr – Quick-service udføres



Skønhed, De ikke aner
findes langs *private baner*

Fredericia

fb

FREDERICIA BOGTRYKKERI

Kirkestræde 16 . Fredericia
Telefon 92 00 66

Det betaler sig at købe ind hos . .

E-K MARKED

Vesterbrogade 30 . Fredericia
Telefon 92 63 24

Vejen til bedre service . . .

BP service

ved Alfred Skousen

Havnepladsen . Fredericia

Telefon 92 16 42

benzin - olie - smøring samt autoudstyr
quick-service udføres

Lad vognen vaske på vort nye
moderne vaskeanlæg

SOFT ICE CAFETERIA

ved Henry Gadegård

Vesterbrogade 31 . Fredericia

Telefon 92 26 63

Pølser - Hotdogs - Is - Sodavand
Æbleskiver samt kaffe med brød
og smørrebrød

Åbent fra kl. 8-24

LUCULLUS SMØRREBRØD

Vesterbrogade 24 - Fredericia

Lækkert smørrebrød

Selskabssmørrebrød - Anretninger

Vi bringer overalt - Tlf. 92 25 64

PRANGERVEJENS

MÆLKEUDSALG

ved Poul Hansen

Prangervej 53 . Fredericia . Tlf. 92 02 85

1. kl.s mejeriprodukter - kolonialvarer
samt frisk brød og lækre kager

Vi kører til

TEXACO SERVICE

ved Einar Jensen

Vejlevej - Fredericia - Tlf. 92 58 48

Benzin - olie - vask - smøring samt
autoudstyr. Quick-service udføres

Åbent kl. 7-23 - søndag kl. 8-23

Briller køber vi hos . . .

BRILLE CENTRUM

Danmarksgade 20
7000 FREDERICIA-Tlf. (05)92 46 30

Centret for moderne optik

TANDLÆGE

ARNE KRINGELUM

Danmarksgade 20, 1. sal . Fredericia

Telefon 92 62 60

Konsultation efter aftale

TV HUSET

Vasegården . Fredericia

Telefon 92 44 68

Stort udvalg i de førende mærker
indenfor

RADIO - TV - BÅNDOPTAGERE
samt HÅRDE HVIDEVARER

NORGESGADES CAFETERIA

Norgesgade, Fredericia. Tlf. 92 37 39

Hver dag varm middagsret, lækkert
smørrebrød, grill-retter, bøf-sandwich,
hot-dogs m.m. - Altid frisklavet kaffe
NB. Vi åbner kl. 7,30

Det store udvalg i
herrekonfektion og linge - så . . .

OUGAARD OG JENSEN

Danmarksgade 21 . Fredericia

Telefon 92 03 32

Hvor mandfolk handler

NY FRISØR - NY STIL - -

Damesalonen i Vendersgade

ved Ulla Haugshøj

Vendersgade 16 - Fredericia

Telefon 92 05 56

Ind til

ESSO SERVICE

ved E. Haudrum

Vejlevej - Fredericia - Tlf. 92 55 60

Benzin, olie, vask, smøring, autoudstyr
Quick-service samt autoreparationer
udføres

Ind til

ESSO SERVICENTER

ved H. C. Marcussen

Treldevej 34, Fredericia. Tlf. 92 51 51
Benzin, olie, vask, smøring, autoudstyr
Quick-service udføres

Velkommen i . . .



SVENDS BOLIGCENTER

Vejlevej 101, Fredericia. Tlf. 92 66 66
Kvalitetsmøbler og tæpper i stort udv.

Køb brød med hjem til kaffen

DOLSGAARDS EFTF.

ved Jacob Toft

Nørrebrogade 26 - Fredericia

Telefon 92 19 21

Bestillinger modtages gerne

Det moderigtige udvalg i Kjoler og
buksedragter til alle aldre - så

KRAGS KJOLER

Vesterbrogade 46 - Fredericia

Telefon 92 12 53

Cand. pharm.

P. Spangs Materialhandel

Vendersgade 25, Fredericia. Tlf. 920180

Deres MATAS materialist

Vi handler i

ISMEJERIET

Vesterbrogade 44 - Fredericia

Telefon 92 10 35

Alt i 1. kl.s mejeriprodukter

Vær elegant og moderigtig klædt
i tøj fra

ØRNTOFT

Damekonfektion - Kjoler

Vendersgade, Fredericia. Tlf. 92 61 31

(Sparekassens bygning)

Vi kører til

CHEVRON SERVICE

ved mekaniker Hans Jørn Hermansen

Hjørnet af Treldevej/Ndr. Ringvej

Fredericia - Telefon 92 50 30

Benzin - olie - vask - smøring - auto-
tilbehør - Quick-service udføres

Det store udvalg i fugle - fisk - akva-
rier samt tilbehør finder De i

PARADISO

Torvegade 14 - Fredericia. Tlf. 921686

Gode parkeringsmuligheder

En forretning med liv i

Hvalpsund-Sundsøre

Overfarten agter ikke at nøjes med 10 pct. forhøjelse af taksterne, og har straks gennemført en forhøjelse på 21 pct. Monopoltilsynet har ingen mulighed for at blande sig i vor takstpolitik, hævder overfartens ledelse. Ruten havde sidste år et underskud på 66.000 kr., som de foretagne forhøjelser vil kunne dække.

Vemb-Lemvig-Thyborøn banen

havde på sidste driftsregnskab et underskud på 1.424.600 kr. mod 1.140.343 kr. året før.

Høng-Tølløse banen

har taget et nyt bomanlæg til 100.000 kr. i brug på overskæringen ved Ruds Vedby.

HHJ. Malling

Den 28. oktober sluttede en gennemgribende modernisering af ekspeditionslokalerne på Malling station.

Varde-Nr. Nebel banen

Regnskabet viser et underskud på kr. 427.161 mod kr. 407.795 året forud.

Varde-Grindsted banen

har et underskud på 501.323 kr. mod 407.960 kr. det foregående år. Som deltager i rutebildriften Vejle-Grindsted-Varde fik VGJ et overskud på 1.131,56 kr.

RUTEBILNYT

Nej til rutebildrift

En rutebilejer i Hornbæk har meddelt amtets trafikudvalg, at han ikke fremtidig ønsker at køre på ruten Hornbæk-Hillerød over Tikøb og Fredensborg. Hornbækbanen, der også kører Hillerød-Hornbæk, havde ansøgt trafikudvalget om at måtte køre til centralsygehuset i Hillerød, men fik afslag herpå.

FOTOHOBBY

Albrecht Dürers selvportræt på kæmpedias

Hver dag beundrer de mange rejsende på Centralbahnhof i byen Nürnberg i Vesttyskland et af verdens største dias (100 m²), afgjort den største optagelse, der nogen sinde er lavet af Albrecht Dürers selvportræt.

Byen Nürnberg vil på denne måde give dem, der besøger den berømte malers fødeby, i anledning af hans 500 års fødselsdag, et første indtryk af hans værk.

Dette kæmpedias, der fylder hele facaden på Centralbanegårdens midterbygning, er fremstillet af firmaet WEFO i samarbejde med Agfa-Gevaert på Gevaline N 51 p-materiale.

Vinterferie med kameraet

Mange er så heldige, at de skal på vinterferie til mere snerige lande end Danmark, og så er det givet, at filmoptageren skal med.

I det efterfølgende er der mest tænkt på smalfilm, men rent fototeknisk gælder visse ting også for almindelig fotografering.

Det er endnu ikke lykkedes nogen at dele sig ligeligt mellem skiløb og filmoptagelser. Man skal derfor ikke forsøge at gøre to ting på én gang, men tværtimod hellige sig én ting ad gangen og til gengæld helt og fuldt.

Den dag, da man virkelig vil gøre noget alvorligt ved skisporten, skal man lade smalfilmoptageren blive hjemme.

Til gengæld skal man ikke regne med at få løbet meget på ski den dag, hvor man vil have så mange gode optagelser som muligt i filmkameraet.

Vælg den første solskinsdag i ferien til filmoptagelser.

Udsæt det ikke. Det kunne måske blive den eneste dag med sol, og så vil man ærgre sig bagefter. For farveoptagelser bliver nu en gang bedst i sol. Især snebilleder.

Kamerastandpunkt

Intet sted er valg af rette kamerastandpunkt så vigtigt, som når det gælder skioptagelser. Man må ofte prøve mange forskellige vinkler før resultatet bliver tilfredsstillende.

Skiløbere filmet på en åben flade eller slette med solen lige bag kameraet vil virke triste. Det er lyset og atter lyset, som skaber kontrasterne, og det gælder både på farvefilm og på sort-hvide film.

Derfor skal man arbejde med sidelys, med skråt modlys eller med rent modlys.

Det skaber naturligvis eksponeringsproblemer, for man kan ved sådanne optagelser i sne ikke altid forlade sig på den automatiske lysmåler eller på en løs lysmåler. De vil ofte være for »optimistiske«. Er der personer i forgrunden af scenen (og det bør der være), måler man tæt til personernes tøj foruden totalmålingen og arbejder med middelværdier (det kræver for visse kameraers vedkommende at automatikken kan sættes ud af funktion).

Fremfor alt: det er farligere at overbelyse end at underbelyse. Ved overbelysning brændes farverne helt ud.

Et lavt kamerastandpunkt – frøperspektiv – er udmærket. Især ved optagelser, hvor skiløberne passerer tæt hen forbi kameraet. Men fugleperspektiv – f. eks. taget fra en højde ned over en stor sneflade, hvor man ser skiløberne som små figurer på den store flade – er af stor virkning. Hertil er et storvinkel-objektiv godt egnet.

Af glimrende virkning er også rene modlysbilleder, hvor solen skinner i

**- Det er nemmere
med lønkonto i**

VESTJYSK BANK

Ostergade 3 . 7600 Struer . Telefon 85 23 11

Vejle

Det store udvalg i
STEREOANLÆG – BÅNDOPTAGERE
PLADESPILLER – TRANSISTOR
– så ...

RADIOKÆLDEREN

Fredericiavej 1A . Vejle . Tlf. 827373
Vi demonstrerer gerne i hjemmet

Ind til ...

INDBO

HVASS" eftf.

Grønnegade 12 – Vejle – Tlf. 82 02 71

De får bedre kvaliteter og mere for pengene, når De handler hos ...

TÆPPE-MESSEN

Vedelsgade 83 – Vejle – Tlf. 82 07 35
Specialforretningen med det store udvalg – Parkering ved døren

Vi handler hos ...

Slagter BENT LARSEN

Maegaards eftf.

Søndergade 27 – Vejle – Tlf. 82 27 00
Altid 1. kl.s kød og flæsk samt hjemmelavet pålæg

Stedet for moderne hårpleje

Salon MADEMOISELLE

ved Anna Schmidt

Skovgade 25 – Toftebo – Tlf. 82 53 63
Speciale: Hårtoppe og parykker

Vi kører til ...

MOBIL SERVICE

ved K. Nørgaard

Gormsgade 1 – Vejle – Tlf. 82 72 15
Benzin – olie – vask – smøring – quick-service udføres
NB. Specialtilbud i autoudstyr – dæk og batterier

Sætter De pris på **individuel formskæring** og en god **støttepermanent** med let krøl i spidserne og kraftigt krøl ved bunden – så bestil tid hos ...

BEAUTY SALONEN

Grønnegade 20-22 – Vejle – Tlf. 820830

GULF service

ved John Bak

Kolding Landevej 22 . Vejle
Telefon 82 16 70

benzin – olie – vask – smøring
quick-service

Spec.: Autoreparationer
samt pladearbejde udføres

Horsens

TANDLÆGE

Thorkild Overgaard

Borgergade 12 . Horsens . Tlf. 62 95 00

Konsultation fra kl. 9-17

Lørdag efter aftale

Centralvarme – dampanlæg – vand-, gas-, sanitet- og blikkenslagerarbejde – så ...

G. DALHOFF KNUDSEN

ingeniør m. af i.

K. V. Kochs Eftf.

Kattesund 12 . Horsens . Tlf. 62 27 00
Tilbud og overslag gives u. forbindende

GRØNNEGÅDE SMØRREBRØD

Ved kok Jørgen Pless

Grønnegade 3, Horsens, tlf. 62 69 00

Frokostpakker, selskabssmørrebrød, anretninger. Specialitet: Hver dag en dejlig hjemmelavet varm middagsret

Vi ringer efter ...

METHAs BILER

Telefon 62 61 00

Biler op til 17 personer

Vejen til bedre service

B P SERVICE

ved Sv. Aa. Klausen

Vestergade 89 – Horsens – Tlf. 62 70 77

Benzin – olie – vask – smøring auto-udstyr – Quick-service udføres

LYSET

EL-INSTALLATIONSFORRETNING

ved E. Køpke Sørensen

Kongensgade 8 . Horsens . Tlf. 62 5618

Alt indenfor moderne belysninger samt el-installationer udføres
Batterier og ledninger til høreapparater

Horsens

ARNE ESKE LUND

Honoreés Eftf.

Grønnegade 12-14 – Horsens

Telefon 62 54 25

1. kl.s kød – fjerkræ – ost samt alt i hjemmelavede delikatesser

Stedet for moderne hårpleje

SALON IRMA

ved M. Jensen (ny indehaver)

Læsøgade 23 – Horsens

Telefon 62 77 70

NISSENS BOLIGMONTERING

ved Preben Krogh

Smedegade 27 . Horsens

Telefon 62 93 33

Vi handler i

BAGGESGÅRDS BAGERI

Fredericiagade 22, Horsens. Tlf. 620016

Åben fra 7-18, lørdag og søndag 6-15

Friskbagt lækkert brød samt stort udvalg i kager

Bestillinger modtages gerne

Brande

Gælder det legetøj, sa ...

BENTES LEGETØJ

Storegade 19 . Brande . Tlf. 18 03 27

Det store udvalg i de førende mærker i legetøj og hobbyartikler

Damerne går til ...

Salon »HOS ELIN«

Torvet . Brande . Tlf. 18 05 60

Alt indenfor moderne hårpleje samt sidste nye frisurer

Vildbjerg

TANDLÆGE

F. SKOV PEDERSEN

Bredgade 2 . Vildbjerg . Tlf. 13 14 94

Konsultationstid 9-17

Lørdag efter aftale

den snefane, der dannes bag skiene, når en skiløber kommer forbi i fuld fart. Prøv ved denne optagelse mange forskellige kamerastandpunkter og lad mange skiløbere komme forbi, før den endelige optagelse drejes. Blot nogle få meters forskel i standpunkt kan have afgørende virkning.

Det siger sig selv, at alle skioptagelserne gerne skulle kunne kædes sammen på en logisk måde. Derfor skal man aldrig trykke på udløseren før man nøje har tænkt over, hvordan den scene, man netop har villet optage, kan kædes sammen med en foregående eller efterfølgende scene.

Man skal gøre sig til en fast regel at tænke i det filmiske forløb. Og midlet til at få det hele til at glide kontinuerligt er nærbilleder.

Store nærbilleder

Det er erfaringsmæssigt nærbilleder, der er af størst virkning. Gå så tæt på med kameraet som muligt. Det har jeg altid holdt på. Skyd et kæmpenærbillede af en hånd, der fæstner en skibinding. Sådant en scene er dejlig at have, når filmen skal klippes. Tag store nærbilleder af venner og veninder på ski.

En kort scene af et ansigt, der drejes mod en udsigt, kan ved klipningen bruges til at motivere denne udsigt. Korte scener af skistavenes trenser, der sættes i sneen, er fremragende til at klippe ind imellem scener af skiløbere på udflugt.

Der er hundrede af andre muligheder. Derfor skal man – helst før man tager afsted på skiferie – sætte sig ned og systematisk gennemtænke hvilke klippescener og hvilke nærbilleder man kan tage.

Det er kun et spørgsmål om fantasi. Man lukker øjnene og ser skiferien for sig i tankerne, så kommer det hele af sig selv, og man kan lave sig en fyldigere liste på papiret. Vær sikker på, at man glæder sig over at have disse scener den dag da filmen skal klippes. Der er mange muligheder: Solen som glimter i et nærbillede af skisporene i pulversneen. Madpakken som pakkes ud, en hånd som skræller en lysende oran-

Alt til FOTO - KINO
samt TILBEHØR ...

ALLÉ-FOTO

ved Gert Tranholm

Allégade 29 . Horsens . Telf. 62 18 01
Atelier samt fotchandell

Det førende udvalg i

Foto - Kino samt tilbehør
finder vi hos



Foto-magasinet

ADELGADE 15 - 9500 HOBRO
TLF. 08 - 521353

gefarvet appelsin. Der er farver nok. Skisportsfolk er i reglen meget farveglade folk – også af sikkerhedsmæssige årsager – og farverne skal udnyttes som kontrast til sneens hvide og himlens blå.

Det blå – ja! Kom ikke efter fremkaldelsen og sig, at fremkalderanstalten har ødelagt filmen, fordi skyggerne er blå. Med en blå himmel foroven er skyggerne blå. Og de er mest blå omkring middag, hvor solen står højt på himlen. Sådant er det, og sådant er det korrekt. Se på den danske maler L. A. Rings smukke snebilleder. Også her er skyggerne blå.

Det er en følge af den voksende farvetemperatur, når solen kommer højt på himlen. Man kan kompensere noget herfor med farvefiltre, men såfremt man ikke er højt til vejrs i bjergene, skulle det ikke være nødvendigt. Derimod kan et UV-filter, som tager overskudet af ultraviolet lys, nok anbefales.

God vinterferie!

Knud Sidal.

Nye småfilmkameraer

i lækker design og kvalitet

Agfa Movexoom 2000 og 3000

Tendensen til miniaturisering på den ene side og interessen for småfilmkameraer med universel teknik på den anden side kendetegner udbudet af småfilmkameraer her i 1971.

Movexoom 2000 og 3000 er to kameraer i moderne design, der bryder med

de hidtidige forestillinger: gennem integreret objektiv og funktionel form har man kunnet koncentrere betjeningslementerne.

Disse kameraer er meget alsidige. – F. eks. kan man foretage professionelle sceneoverblændinger. Via en drejeknap styres alle overblændingsfunktioner.

Her er andre tekniske detaljer:

Power-zoom kan indstilles manuelt og med motor.

Movexoom 2000:

Variostar 1,8/8,5–35 mm

Movexoom 3000:

Variostar 1,8/7,0–42 mm

CdS-eksponeringsudstyr gennem objektivet (TTA).

Modlyskorrektion.

Stor, klar refleks søger (1:1 ved 10 mm brændvidde) med informations signaler for:

1. eksponeringskontrol
(indspejlede blænderværdier)

2. filmkontrol

3. batterikontrol

4. filterstillingsindikator

Indstilling for enkeltbilledoptagelse til trick- og titeloptyagelser.

Indbygget elektrisk fjernudløser.

Højstabiliseret motorløb (elektronisk styret).

Polstret kindstøtte.

Påmonteret bæresnor.

Forskellige hastigheder.

Movexoom 2000:

18 og 24 billeder/sek.

Movexoom 3000:

9, 18, 24 og 50 billeder/sek.

(hurtig gang).

Men de to i grundkonstruktionen identiske modeller adskiller sig ikke kun ved forskellige objektiver og hastigheder. Movexoom 3000 har også refleks søger med *mikroprisme-afstandsmål* til nøjagtig afstandsindstilling.

I øvrigt findes der ret interessant tilbehør til begge modeller:

Den nye selvudløser AGFA-CINEFIX med en forsinket udløsning på 12 sek. og indstillelig scenelængde fra 5 til 30 sek. Den kan også bruges til andre Super 8-kameraer med elektrisk udløsning (fjern).



film til enhver kameratype

Copyrapid med tørre tal

I 1970 er der fremstillet rundt regnet 500 millioner kopier på Copyrapid-papir (kontorkopieringsmateriale til små-forbrugere). I DIN A 4-kopier ville denne mængde udgøre et bånd, der ville når 3½ gang omkring jorden. Ville man dække en 7,5 m bred gade med denne halve milliard kopier, skulle man bruge en strækning på ca. 4000 km – i luftlinie en afstand fra Gibraltar til Moskva.

FRA KLUBBERNE

Helsingør Jernbaneklub

har inviteret landets veteranbaneklubber til et møde i nær fremtid for at drøfte mulighederne for et vist samarbejde i fælles anliggender for klubberne.

Klubben har i efteråret haft meget travlt, bl. a. har man dels med loko ØSJS nr. 7, dels med G 625 fra HTJ kørt i alt syv dage til filmoptagelser til filmen »Leninbanden«, der kommer op midt i februar. Optagelserne er dels foregået på Helsingør st., der forestillede Berlin (!), på Grønnehaven, Hellebæk, der var Scharfhaussen, på strækningen, i Saunte samt i Kagerup, hvor toget endog blev filmet fra helikopter!

G 625 var lånt af filmselskabet p. g. a. at der skulle benyttes to forskellige tog i filmen. Lokoet blev kørt af klubbens egne medlemmer helt fra Tølløse og tilbage igen.

Netop færdig med disse filmoptagelser fulgte et endnu større arrangement, idet klubben var bestilt af Lions Club på Amager til kørsel mellem Amagerbrogade og Kastrup den 28. november i forbindelse med julehandelens begyndelse m. v. Det blev en bragende succes!

I samtlige ti tog var der stuvende fuldt, næsten 400 passagerer i fire vogne. Det blev en stor succes for såvel klubben som Lions, der nok hentede et pænt overskud hjem til humanitært arbejde. Mandag den 29. november kl. 14.30 afgik toget fra hovedbanegården ad kystbanen mod Rungsted.

Må vi benytte lejligheden til at ønske alle, der på den ene eller anden måde har hjulpet os, bl. a. ved DSB og privatbanerne, ikke mindst Amagerbanen, en rigtig glædelig jul!

HgJK Sv. J.

Ny veteranbane

En gruppe jernbaneentusiaster i Ålborg søger kommunal støtte til drift af en veteranbane mellem Nørresundby og Ålborg og videre ad den nye havnebane til Romdrup å.

Dansk Jernbane-Klub

På klubbens damptogstur på Ods-herredsbanen med G 625 som trækraft måtte Falck-Zonen fra Snertinge møde med vand til det tørstige loko på Svinninge st. Turen havde 153 deltagere.

DSB skytteforening, København

Den 6. november tog foreningen de nye skydebaner i brug i kælderlokalerne i det nye godspalæ på Kalvebod Brygge. På de moderne skydebaner vil der vinteren igennem være skydning, fortrinsvis med gevær om tirsdagen og med pistol/revolver om torsdagen, begge dage fra kl. 18.30. Skytterne deles i forskellige klasser, og i sæsonens løb bliver der en del sammenkomster og konkurrencer med andre skytteforeninger fra andre byer og nu også fra udenlandske foreninger.

Kom og vær med fra begyndelsen, det er den solide træning, der giver de gode resultater.

DØDSFALD

Kontorchef C. Holm Bertelsen,

fh. Skagensbanen, 84 år.

Håndværker N. P. J. Pedersen,

fh. cvk Kbhvn. Gb, 80 år.

Overportør A. E. Oksbroe,

fh. Bernstorffsvej, 77 år.

Depotbetjent J. E. Madsen,

Kbhvn. Gb, 61 år.

Plantningsformand R. V. Andreasen,

fh. Langå, 87 år.

Lokofører C. E. J. Dahlin,

fh. mdt. Kbhvn. Gb, 87 år.

Stationsforstander K. A. Madsen,

Allerød 1956-66, 75 år.

BOGHJØRNET

Magnus Ivarsson:

LOGISTIK
styring af materialestømme

Oversat af Per Graversen
160 sider, ill. Pris kr. 40,25
Teknisk Forlag 1971

I erhvervslivets produktionssektor har rationaliseringsbestrebelse gennem den sidste snes år bevirket en betydelig forøgelse af produktiviteten, mens de metoder, der benyttes i forbindelse med transport og lagring af råvarer, halvfabrikata og færdigvarer fortsat er langt fra at være rationelle. Der er store muligheder for produktivtetsforøgelse gennem en reduktion af omkostningerne til materialeadministration, hvad enten det drejer sig om leverancer til virksomheder, intern transport, lagring, færdigvaredistribution eller andet, hævder den svenske forfatter Magnus Ivarsson i sin bog »Logistik«, der nu er oversat til dansk af civilingeniør Per Graversen.

Logistik er læren om godsadministration og styring af materialestømme, og er et helt nyt begreb, der først nu er ved at trænge igennem i Danmark. Med introduktionen af denne første dansksprogede bog om emnet er der begrundet håb om, at flere vil få øjnene op for de rige muligheder, der er for produktivtetsforøgelser ad denne vej.

Magnus Ivarsson – der er en internationalt kendt konsulent i virksomhedsledelse og logistik – giver drøje hug til produktions- og transportvirksomhedernes organisation og drift, ikke mindst til de offentlige tjenester som jernbaner og havne. Alt for mange steder arbejdes efter noget, der kunne kaldes en katastrofeorganisation, i den forstand, at sikkerhedsmarginalerne er alt for rigelige og fremkalder omkostninger der ofte er langt dyrere end de reelle situationer, der skulle forebygges.

»Logistik« er en polemisk bog – men en bog, der sætter tanker i gang.

Villy Bergström og Olle Svenning:

Fagbevægelsen i Fællesmarkedet

På dansk ved Michael Tejn

216 sider. Kr. 23,75

Fremads Fokusbøger

På trods af at Fælledsmarkeds-spørgsmålet berører hvert eneste menneskes arbejdsvilkår og fremtidsmuligheder findes der ikke på dansk nogen samling af aktuelt materiale om EEC og fagbevægelsen. Med *Fagbevægelsen i Fællesmarkedet*, som netop er udkommet i serien Fremads Fokusbøger, tager de to svenske markedseksperter Villy Bergström og Olle Svenning netop denne væsentlige side af EEC-problematikken op til behandling.

Bogens materiale er for en stor dels vedkommende indsamlet under omfat-

tende rejser i Vesteuropa, hvor forfatterne havde mulighed for at interviewe repræsentanter dels for EEC-kommisionen, dels for fagbevægelsen i EEC-lande som Italien, Frankrig og Vest-Tyskland, samtidig med at de på flere store arbejdspladser fik lejlighed til at gøre sig bekendte med den enkelte arbejders synspunkter.

I bogens første del fremlægges fakta om de enkelte EEC-landes fagorganisationer, deres opbygning, arbejdsmetoder, målsætning m. v. og samtidig gives en fremstilling af fagbevægelsernes vurdering af EEC, herunder de socialdemokratiske, katolske og kommunistiske fagbevægelseres arbejde på EEC-plan. Endvidere gennemgås planerne om den påtænkte økonomiske og monetære union samt industripolitikken, herunder EEC-kommisionens forslag om store europæiske selskaber, og der gøres rede for fagbevægelsernes kritik af disse planer og deres alternative forslag.

I bogens anden del gengives interviews samt, mere subjektivt, indtryk, stemninger og reaktioner i fagorganisationerne rundt om i Vesteuropa, hvor igennem læseren får et indtryk af de forskellige ideologiske tendenser, der eksisterer inden for de vesteuropæiske fagbevægelser. Begge forfatters indstilling til EEC er klart kritisk, hvilket dog ikke har forhindre dem i, så udførligt som muligt, at fremlægge alle argumenter, der er fremkommet, såvel for som imod EEC.

Lommebog for Arbejdere 1972

128 sider. Kr. 10,75. Fremad

Så foreligger 1972-udgaven af *Lommebog for Arbejdere*, der ud over sine praktiske fordele: lommerigtigt format, blødt bordeaux-farvet vinylbind med opbevaringslomme, hjørneperforering af kalendersiderne etc., udmærker sig ved sit faglige specialstof: en fortegnelse over organisationerne i og uden for LO, endvidere stof om dyrtidsreguleringen, erhvervenes sammenslutninger, folketingets sammensætning etc. Hvad de internationale forkortelser som pres-

Bøgerne kan De se uden forbindelse hos...

AABYHØJ NY BOGHANDEL

ved J. Wismann

Silkeborgvej 202 . Birkeparken

Telefon 15 82 52

se, radio og TV jævnligt benytter faktisk står for, det kan man også få at vide – foruden meget andet, der er brug for i hverdagen, og som hører til det obligatoriske lommebogsstof.

J. O. Krag og K. B. Andersen:

Kamp og fornyelse

404 sider. Kr. 84,50, indb. kr. 98,50, med skindryg kr. 128,50

Fremad

Seksten dramatiske år i dansk politik

»Hvornår var det nu det var?« spørger man ofte når man snakker politik, og må ofte erkende at ens hukommelse er kortere end ønskeligt. Med *Kamp og fornyelse*, der nu lægges på bordet, får man faktisk de sidste 16 års danske politik serveret, så det sidder fast og får sammenhæng. Ikke så underligt når man betænker at forfatterne til de over 400 sider er folk, der tør siges at have de allerbedste forudsætninger for ikke blot at sige læseren hvornår, men også hvorfor og hvordan. *Kamp og fornyelse* er nemlig skrevet af ingen ringere end stats- og udenrigsministrene, altså J. O. Krag og K. B. Andersen. Værket er blevet til i oppositionsperioden og er delt i to hovedafsnit, hvor af J. O. Krags omhandler tiden fra Hans Hedtofts død i Stockholm i januar 1955 til forfatteren selv udnævntes til statsminister efter Viggo Kampmanns alvorlige sygdom i september 1962. K. B. Andersen tager tråden op her og fortsætter med skildring af dansk politik frem til Baunsgaard-regeringen, og behandler desuden de seneste år, hvor Socialdemokratiet har været i opposition.

To toppolitikere som forfattere betyder mængder af inside-stof, der ofte sætter begivenhederne i et særligt relief, hvorved bogen bliver yderst værdifuld som kildekrift om både inden-

rigs- og udenrigspolitikken i de seksten år. Alle de store problemkomplekser behandles indgående, ligesom de interne forhandlinger partierne imellem belyses grundigt. Forhandlingsprotokollerne da trekantregeringen dannedes og da Socialdemokratiet optog drøftelser med Socialistisk Folkeparti vil således blive studeret med allerstørste interesse.

Bogens undertitel: Socialdemokratiets indsats i dansk politik 1955–71, er naturlig, men under læsningen får man kendskab til langt mere end hvad de to forfattere politisk måtte stå for. Uden overdrivelse kan man sige, at der hermed foreligger et dokumenteret materiale, som letter forståelse af den politiske udvikling hjemme og ude i disse år, der på afgørende vis ændrede vort samfundsbillede. Et væld af illustrationer ledsager den livfulde tekst og gør de fire hundrede bogsider til virkelig spændende læsning.

UNICEF-kalender 1972

Det gennemgående motiv i UNICEFs 1972-kalender er *Det glade barn*.

55 kunstnere fra 27 lande har givet deres fortolkninger af dette motiv.

Årets danske kunstner i UNICEF-kalenderen er Tone Bonnén med motivet »Drømmen om barndommen«.

I Danmark sælges den skandinavisk-engelske udgave af UNICEF-kalenderen. Navne på måneder og dage findes på engelsk og dansk, citater under illustrationerne på engelsk og dansk, svensk eller norsk.

Format 22×16,5 cm, pris 20 kr.

Kalenderen fås hos Dansk UNICEF Komité, Billedvej 8, 2100 København Ø, telefon (01) 29 51 11.

Gyldendal

Graham Greene

Færligt Otium

Traneserien. Kr. 9,75

Henry Pulling, førtidspensioneret bankbestyrer, møder ved sin moders begravelse tante Augusta, der er 75 år og sprællevende. Tanten inviterer nevøen på en rejse til Istanbul, river ham ud af den traditionsbundne lidt kedelige hverdag, åbner hans øjne for hidtil ukendte sider af den menneskelige aktivitet. Der dukker flere rejser op, og Graham Greene sprudler ligefrem af tør humor og overraskende spænding. En virkelig festlig bog.

Tarjei Vesaas

Fuglene

Traneserien. Kr. 8,75

»Mattis er bygdens vise dåre og står

Bladets læsere, annoncørerne og medarbejdere samt de mange, der også i år har vist »Jernbane-Bladet« deres interesse, ønskes herved en glædelig jul og et godt nytår.

Redaktionen.

Struer

Søndergades BP service

ved mekaniker Erik Christensen
Søndergade 31-33 . Struer . Tlf. 85 14 60
Benzin - olie - vask - autoudstyr -
quick-service samt reparationer ud-
føres. Spec.: Hjulafbalancering og
autotest på moderne apparatur ...

Tag brød med hjem til kaffen
fra ...

LINDEROTHs BAGERI

Danmarksgade 13 . Struer . Tlf. 85 03 08
1. kl.s lækkert brød og kager
Spec.: Sukkerfri bagværk
NB. Nu også åbent søndag

Oplev et virkeligt hyggeligt Cafeteria
Lækkert smørrebrød - Varm mad - Grill
Kaffe med hjemmebagt brød
Dagens ret: **BILLIG!**

ESTHER og HARRY HVIDBERG

Jernbanegade 11 - Struer
Nu også spiritusbevilling

Vær prisbevidst - spar 6 øre pr. liter
- tank selv hos ...

ESSO servicenter

ved H. Mortensen
Søndergade 94 . Struer . Telf. 85 16 75
benzin - olie - vask - smøring - dæks-
service - 1. kl.s autoreparationer udføres

M. MADSENS PARFUMERI

Østergade 32 - Struer - Tlf. 85 02 83
TOILET- OG PARFUMERIARTIKLER
Elizabeth Arden forhandler

Ny ligkisteforretning ...

NIEBUHRS MØBELSNEDKERI

ved snedkerm. Bent Niebuhr Jensen
Fousing . 7600 Struer
Telefon (07) 86 51 32
Gratis kørsel indenfor storkommunen

Stedet for moderne hårpleje
med rabatordning fra 10-15 procent

ELITE SALONEN

ved Irene Dahlin
Finlandsgade 4 - Ålborg - Tlf. 12 51 46
Herreklipping udføres - kr. 8,50
1. kl.s individuel behandling udføres

SØNDERGADES KONFEKTURE

ved Bjarne Jensen
Søndergade 84 . Struer . Tlf. 85 20 15
Stort udvalg i chokolade - konfekturer
samt is. - Alt i frisk morgenbrød fra
søndag kl. 6.30

Vore damer anbefales ...

STRIKKEBODEN

Søndergade 9 - Struer
Stort udvalg i alle garner

Holstebro

Trænger De til at slappe lidt af
- besøg ...

STELLAS VINSTUE

Østergade 30 - Holstebro - Tlf. 42 44 98

Gælder det
URE - GULD - SØLV ...

Poul A's eftf.

B.HAANING

Nørregade 27 . Holstebro . Tlf. 42 03 76

Se det store udvalg i SYMASKINER til
alle formål hos ...

SINGER SYMASKINER

Bazarbygningen, Holstebro. Tlf. 420514
**Reparationer udføres på alle mærker
fra dag til dag**

Ny indehaver: J. JUNCKER

Viborg

Når det gælder RADIO - TV eller
BÅNDOPTAGER - så gå til

R A D I O -
S P E C I A
L I S T E N

ved Leif Frydendahl

Ll. Sct. Hansgade 12, Viborg. Tlf. 620406
Stort udvalg i de førende mærker ...
Salg - Service - Reparation

Gartnerforretningen BROEN

ved Bent Olesen
Middagshøjvej 22 . Viborg . Tlf. 62 29 49
Alt i årstidens frugt og grønt
samt blomster, buketter, kranser
og dekorationer

SLAGTERFORRETNINGEN

ved K. Brix
Middagshøjvej 22, Viborg. Tlf. 62 12 74
**1. kl.s kod samt
hjemmelavet pålæg**

Viborg

Ind til ...

ESSO SERVICE STATION

ved mekaniker Arne Thomassen
Kirkebækvej 41 - Viborg - Tlf. 62 53 20
**Benzin - olie - vask - smøring quick-
service - autoreparationer udføres**
på alle vognmærker. - NB. Selvbetjen-
ningstanke - **Spar 3 øre pr. liter**

Systuen »NÅL OG TRÅD«

Gerdsvej 19 . Viborg . Telefon 62 61 58
Forandring og reparation af såvel
gammel som ny dame- og børne-
konfektion. Gardiner sys efter mål.
NB. Også reparation af arbejdstøj,
skjorter m. m.

Thisted

THISTED VÆRKTØJSMAGASIN

Knud Mortensen
Storegade 10 . 7700 Thisted
Telefon (07) 92 04 00

Skanderborg

Fodtøj for hele familien
så gå til ...

CITY SKO

ved Henning Sørensen
Adelgade 76, Skanderborg. Tlf. 52 02 24

Frederikshavn

ESSO Servicenter

v/ V. Christensen
Søndergade 3, Frederikshavn, tlf. 421604
Benzin - Olie - Vask - Smøring
Quick-Service - Alt i auto-udstyr

TØJ til far og søn - så gå til



Danmarksgade 77 - Frederikshavn
Telefon 42 07 99

Stedet for moderne hårpleje ...

DAMESALONEN

ved Karen Maria Hjortholm Jensen
Danmarksgade 39 . Frederikshavn
Telefon 42 29 44
1. kl.s individuel behandling udføres

følgelig uden for de »skarpe«s samfund. Han kan ikke med deres »lynen-de« tanker, ord og handlinger, men kender til gengæld følelsens sprog. Således udtrykker denne mangetydige roman ud fra sit handlingsmønster og sin personkonstellation den moderne split-telse mellem intellekt og følelse.« – Torben Brostrøm.

Spektrum

David Craig

Forbindelse afbrudt

Paperbacks. Kr. 14,75

Forfatteren David Craig kender vi fra to tidligere Paperbacks, *Manden bag navnet* og *Melding slut*. Den samme hovedperson strider sig gennem politiske forviklinger i fremtidens England, svæver ofte i livsfare, og forsøges påvirket af avancerede systemer, der er uhyre skarpsindigt beskrevet. Den »tænkte« politiske blok, Sovjet-Bonn har fangarmene ude. Det er interessant læsning i en EF-tid.

Maria Lang

Sort Sommer og Kun en Skygge

Paperbacks. Kr. 12,75

Maria Lang er kendt og elsket af talrige danske læsere, og i disse to titler skuffes de ikke. Christer Wijk hvirvles ind i opgaver der grænser til det usandsynlige, men på hans rolige og intelligente facon stykkes nærmere og fjernere muligheder sammen til det helhedsbillede, der til slut fører til sagerens opklaring.

Musterblætter

Deutscher Damplokomotiven

Stort format, ill. med tegninger

Gustav Röhr, Fliederstrasse 17,

D-415 Krefeld

Disse tegninger i stort format er optryk af originale loko-tegninger fra fabrikshånd, og de giver et virkeligt detaljeret billede af maskinerne og deres konstruktion i det ydre. Materialet er af historisk interesse, men også for modelbyggeren er der mange ting at hente. Det er morsomt at studere denne righoldighed af detaljer, og det må undre, at det har været muligt at finde på så mange – og finde anvendelse for dem.

Der grosse Shell Atlas

Mairs Geographischer Verlag,

Stuttgart

Den nye udgave af kortet dækker som de tidligere hele Europa og er en værdifuld fører på bilturen såvel som på togrejsen. Der er oversigtskort over

alle hovedstæder, og specielt over en lang række tyske byer. Endelig er der en sektion om førstehjælp.

Specielt kortene er nok værd at vie en opmærksomhed, for de er af god kvalitet og lette at køre efter, og specielt »åbnings-systemet«, der gør det muligt at åbne det område, der er aktuelt, er fortræffeligt.

Grosser Special-Stadtplan Frankfurt

Falk-Verlag, Burchardstrasse 8,

D-2 Hamburg

Dette oversigtskort er et supplement til de mange, forlaget tidligere har udgivet over tyske byer, mere end 35 op til i dag. Der er dels et stort kort, dels en del supplerende over særlige bydele, og seværdigheder m. v. er angivet.

Jungfrau Express

128 sider, ill. Ca. kr. 30,00

Orell Füßli Verlag,

Niischelerstrasse 22, CH-8022 Zürich

Omkring tiden umiddelbart efter den fransk-tyske krig 1870–71 blev Berner Oberland og dermed Interlaken-søen et eftertragtet turistmål. Med dette kom kravet om befordring af de mange turister, og deraf igen opstod Jungfrau Express. Anlægget af banen var – naturligvis – besværlig, og det tog da også fra 1898 til 1912 at få anlagt banen. Bogen giver os hele denne tilblivelses-historie samt alle nyttige oplysninger om banen dengang, i dag og – næsten også – i morgen. Hertil kommer mange illustrationer i form af stregtegninger og foto, heriblandt nogle aldeles pragtfulde farvefoto.

Linear Programming

88 sider. Ca. kr. 12,00

Routledger & Kegan Paul,

Broadway House, Carter Lane,

London EC 4

Denne lille bog behandler et af de allervanskeligste emner indenfor edb-teorien – den lineære programmering, regnemetoden, der på edb-anlægget svarer en hel del til regnestokkens. Denne »glidende« program-teknik benyttes specielt indenfor optimerings-komplekser, hvor vi med nye variable forsøger at se, hvilken betydning store og små forandringer kan få for helheden. Bogen er koncentreret, men behandler i øvrigt emnet på en glimrende måde.

Railway Adventure

156 sider, ill. Ca. kr. 6,00

Pan Books, 33 Tothill Street,

London SW 1

Denne lille bog i pocket-book-format er helt og holdent skildringen af, hvordan den engelske veteranjernbane Tallylyn blev til. Den blev lukket for al trafik for nogle år siden, men er nu atter åbnet og kører helt på kommerciel basis takket være de initiativrige jernbanentusiaster. En virkelig fin indsats, der sandelig fortjener denne bog som præmie.

4-8-0 Tender Locomotives

112 sider, ill. Ca. kr. 55,00

David & Charles (Holdings) Ltd.,

South Devon House,

Newton Abbot, Devon

Denne berømte loko-type har været med næsten – men også kun næsten – fra jernbanernes tidligste år. Især i England og på kontinentet blev det en populær type maskine på grund af dens efter europæiske forhold enorme trækraft. Vi har også kendt enkelte herhjemme, men ellers er det Norge og Sverige der i Skandinavien er repræsenteret indenfor denne maskintype. Men ikke destomindre bringer bogen omtale af såvel Nordamerika som Europa og Afrika, medens bogen desværre – som de fleste andre – helt glemmer Asien, Sydamerika og Australien og New Zealand.

Preserved Steam Locomotives
of Western Europe

Vol. 1., 336 sider, ill. Ca. kr. 60,00

Ian Allan Ltd., Terminal House,

Shepperton, Middx.

Forlaget har påtaget sig at registrere alle de damploko, som de vesteuropæiske lande på kontinentet har formået at redde for eftertiden. Den engelske side er jo allerede beskrevet. Registreringen foregår over to bind, hvoraf nr. 1 nu foreligger og omfatter landene A–H. Danmark er repræsenteret med ikke mindre end 23 DSB-loko og 15 privatbane-loko alene på billeder. Bogens store værdi ligger også i den ret nøje tekniske beskrivelse af de enkelte loko. Det mest rørende syn for mig er et billede af den ældste type D-maskine. Se det er sager!

jas.



JULE - JOURNALEN

FOR NISSER OG ANDET GODTFOLK

Julebud under storm og torden giver fred på jorden

Vort EDB anlæg har registreret

En rejsende ingeniør har i et tog betroet en DSB mand, at når han og hans 17 kolleger altid benytter tog, skyldtes det firmaet sjælløse edb-anlæg, der havde fastslået, at det mest fordelagtige er at benytte jernbanen.

*DSBs pressechef tror vist ikke rigtig på den beretning, og har derfor bedt rette vedkommende om at melde sig telefonisk, da det at benytte tog kan være noget af en rystende oplevelse, dersom det da ikke er som på Helsingør Skibsværft, hvor man har anmodet direktøren om at rejse omgæddede, dog uden at anvise transportfor-
men.*

»Vingehjulet«s tillæg »Togkøbing Tidende« giver det gode råd, at man skal tænke sig godt om før man beslutter sig.

Dette gode råd er nok henvendt til DSBs ledelse, der alt for ofte glemmer denne nyttige sentens.

Julemanden

To små piger var på vej hjem fra søndagsskole og diskuterede ivrigt det, der var blevet fortalt dem.

– Tror du der er en rigtig djævel til?
– Vel er der ej. Det er som med julemanden. Det er min far.

Himmelsengen

– Mor, sover Vorherre?
– Nej, aldrig mit barn.
– Sover englens da heller ikke?
– Det tror jeg ikke.
– Hvad bruger man så en himmelseng til?

Fra spor sex

Det var i lyntoget på vej over Fyn mod Nyborg. I en 1. classes kupé sad to herrer, den ene havde en lille dreng med. Passageren med drengen spurgte den medrejsende:

– Er De ikke repræsentant?
– Jo, lød svaret.
– De må tjene godt, så velklædt De er. Hvad rejser De i?
– Dameundertøj. Og det er rigtigt det gi'r godt. Pigerne skifter hurtigt de intime klædningsstykker. Men er De ikke selv repræsentant?
– Jo.
– De må sandelig også tjene godt, siden De kan tage Deres lille søn med på rejsen. Hvad rejser De i?
– Præservativer. Og det er ikke min søn jeg har med – det er en reklamation fra Århus.

Hele hovedet tilgroet

– Så – nu er min hashpipe væk igen!
– Tag det dog roligt – har du set efter i håret og skægget!

Pålidelige folk søges

– Er De ædruelig?
– Ja, ja, da! – ind imellem!

På forsikringsbasis

– Nå, Marie, skal vi så tage borgerlig vielse eller kirkebryllup?
– Jah, Jørgen – i min alder gør det jo ikke så meget, men – hvad er mest bindende?

Mellem to under vælger man ...

– Din kone er noget bette – ved siden af dig!
– Tjah – det kan siges – men jeg havde to søstre at vælge imellem – en stor og en lille – og så tog jeg efter bedste formening – altså den mindste!

Håb forude

Hun havde kæmpet tappert – mod vægten, men havde tabt slaget – og ikke et kilo. Da hørte hun i radioen om astronauters vægtløshed og fik at vide, at vor vægt udelukkende skyldtes jordens tiltrækning og ytrede sig til sin mand:

– Du, Jens – tror du ikke, at de snart får gjort noget ved denne hersens tiltrækning fra jorden?

Ta' toget

– Det er da ikke at rejse sådan bare at fare op i den blå luft og så dale ned et helt fremmed sted. Det er da reverenter talt, kun – en udflugt.

Brevkassen

Svar til Lokof. James:

De spørger, hvad en lusepuster er, men da De sætter det i forbindelse med en meget rumsterende minister, vil vi overhovedet ikke svare Dem – her i det mindste.

Red.

Meget inddoktrinerende

– Se – han bruger elfenbensort til sine skygger – det frustrerer dog så skønt!

I al korthed

– Idiot! råbte han op til talerstolen.
– De behøver ikke at præsentere Dem, svarede taleren tilbage – medmindre De ønsker ordet!
– Det har jeg jo haft – og der er ikke noget at tilføje!

Fy for unoder

hedder en nydannet forening, der frontalt vil angribe en hel del af det mere eller mindre idiotiske, der har indsneget sig i vor daglige adfærd.

Man har således stort kig på de helt åndssvage såkaldte værtindegaver. Hvis man bare skal gæste selv gode venner i omgangskredsen, kommer man slæbende med en mere eller mindre forpju-sket blomsterkost, som det endda ofte har været særdeles omstændeligt at få fat i.

Lad dog værtinden selv pynte sine gæstestuer, for når gæsterne først begynder at komme, har hun jo alt andet at tage vare på end netop at arrangere blomster i vaser – og hvordan bliver det gjort?

Økonomisk går regnskabet lige for for begge parter, og det man først og fremmest bør medbringe er selskabelig oplagthed, så man bidrager sit til en vellykket komsammen.

Noget helt andet – som foreningen da også klart undtager er den node til »Takt og Tone« (af Emma Gad), der byder, at første gang, man modtager en – eftertragtet – invitation, sender man om formiddagen værtinden en buket med tak for invitationen.

Og så var der ...

den meget velopdragne, der aldrig tog plads i bussen før han havde affundet sig med de bagvedsiddende med et: »Undskyld jeg vender ryggen til!«

Århus

Vi mødes i

E-B-M
og **BUKSEKÆLDEREN**
Østergade 1 - Århus - Tlf. 12 17 77

Vi handler i ...

MEJERIUDSALGET
ved L. Sørensen
Stadion Allé 33 . Århus . Telf. 12 76 54
1. kl.s kolonial, mejeriprodukter samt
lækkert brød og kager, øl og sodavand

Vi handler i ...

»EKKO«
Vin- og Tobaksforretning
ved M. Christensen og G. Laursen
Tampersdalsvej 1 . Århus . Telf. 16 44 46
Stort udvalg i tobakker - cigarer - piber
Vine og spirituosa - Ekstrafin kaffe



SERVICENTER

ved »la Tour« - Randersvej 139 - Århus
Telefon 16 31 01
Benzin - Olieskift - Smøring - Vask
samt stort udvalg i autoudstyr



TIN
BILLIGE PRISER
Kom og se
vort store
udvalg

meka SPORTS-PRÆMIER

BRENDSTRUPVEJ 72 B
8200 ÅRHUS N. TLF. (06) 16 93 51
RING EFTER VORT FARVEKATALOG

Damerne går ind til ...

EKKO SALONEN
ved Ulla Sørensen
Ekkodalen 5 . Århus . Tlf. 16 52 32
1. kl.s individuel behandling udføres

TOBAKSFORRETNINGEN

ved N. Wenstrup
Skovvejen 48 . Århus . Telf. 13 22 13
Alt i tobak - vine - spirituosa
Stort udvalg i rygeartikler

AARHUS CROM TEKNIK

ved Leon Sørensen
Rosenkrantzgade 1 . Telefon 12 69 30
Slibning - Fornikling - Forkromning

Købmand A. MØLLER

Flodgaardseftf.
Marstrandsgade 1 . Århus . Tlf. 12 14 79
1. kl.s kolonial - mejeriprodukter
vine - spirituosa samt årstidens
frugt og grønt - Prøv vor fine kaffe

Se bedre ud med

Bavnehøj briller

Tordenskjoldsgade 6, Århus. Tlf. 167728
**De nyeste modeller i brillestel fra fø-
rende brillehuse**
Vi er leverandør til alle sygekasser

Tag brødet med hjem til kaffen fra ...

Bagermester Robert Andersen
Trøjborgvej 78 - Århus - Tlf. 16 97 05
Speciale: Fødselsdagskringle

MODERNE BOLIGMONTERING

så gå til ...



Rosenkrantzgade 24, Århus, tlf. 12 21 22

Stedet for moderne hårpleje

SALON LO-KI
v/ Annette Pedersen
Montanegade 43 - Århus - Tlf. 12 59 80
1. kl.s individuel behandling udføres

»DERES BAGER«

H. C.s BAGERI
Rosenkrantzgade 19, Århus. Tlf. 137301
Altid 1. kl.s lækkert brød og kager

Kør ind og se BRILLER i moderne
design

IBURIS OPTIK

Telefon 13 70 10
P-Hus centret - gå-gaden ved Salling

TØJ TIL FAR OG JUNIOR

så gå til

NØRREGADES HERRETØJ
Nørregade 34 - Århus - Tlf. 13 32 02
Under Baldakinen i Nørregade

INTER-DYNA A/S

Ingeniør- og Handelsfirma
Silkeborgvej 188 - Århus - Tlf. 15 92 11
**Vort speciale: Musik anlæg - skoleradio
anlæg og plejehjemsanlæg, intern kom-
munikation - el. ur- og signalanlæg**
NB. Vi yder service på bestående
»Kirk-anlæg«

For den »kræse gane«

Graven 14

Den nye GRILL-BAR og CAFETERIA
midt i det gamle Århus. Tlf. 12 22 46
Grill-kyllinger, hot dogs, bøf-sandwich,
forårsruller, frikadeller, fiskefilet
pommes frites samt kaffe, sodavand,
juice. **Åben fra 11 til 1 nat.**

Ved køb for kr. 15,- og derover bringer
vi gerne mod gebyr kr. 2,-.

PARFUMERI- OG LEGETØJSFORRETNINGEN

ved Grethe Tiedemann
Sdr. Ringgade 7 . Århus . Tlf. 14 21 92
Stort udvalg i de førende parfumeri-
artikler samt trikotage og legetøj

GEERTS BLOMSTER

ved M. Hofverberg
Sdr. Ringgade 35 . Århus . Tlf. 14 34 75
Alt i årstidens friske blomster -
buketter - kranse - dekorationer
samt bærebuketter
NB. Vi har åben søndag kl. 9-12

Når det gælder GAVEARTIKLER - går
vi til specialforretningen

BILLEDSKÆRER
Erling Christensen

Sjællandsgade 35 - Århus C
Telefon (06) 12 85 31

**Moderne brugskunst - figurer - skulp-
turer - relieffer - dek. kunsthåndværk**



Man kører ikke race i en Volvo 164E.



Man overhaler bare.

Den store 6-cylindrede, 5-liters Volvo fås nu i en version med helt ny motor. Så hedder den Volvo 164 E og har 175 hk tavs styrke. E'et står for elektronisk styret brændstofindsprøjtning. Det betyder endnu hurtigere overhalinger ved enhver hastighed. Og mulighed for endnu højere marchhastigheder. Men Volvo 164 E er ikke alene overlegen, når det gælder acceleration og fart. Den tilfredsstillende også alle krav med hensyn til gennemført langturskomfort og diskret luksus. Blandt meget andet er indtrækket i ægte læder. Forsæderne individuelt indstillelige. Bagsædet dybt, blødt, bredt. Og instrumenteringen søber, overskuelig og refleksfri. Næste gang De møder en 164'er, så se om det er E-versionen. Det står bagtil - dér, hvor De oftest vil komme til at se det.

VOLVO 164 E