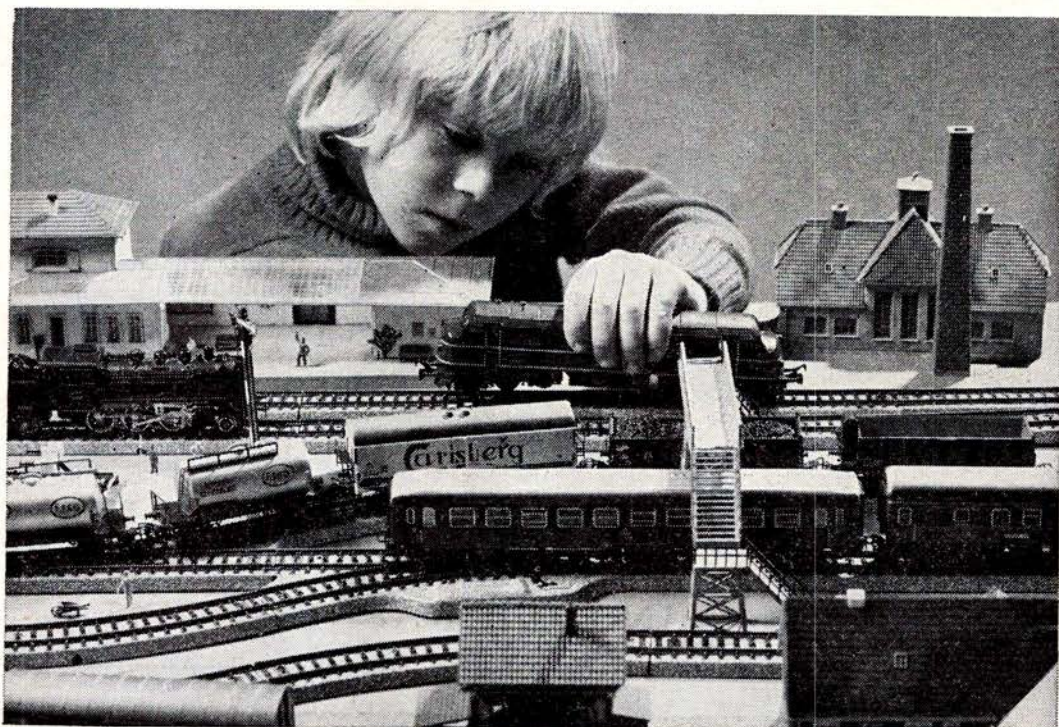


# Jernbane-Bladet



## Effektive sikringsanlæg skiller virkelighed fra leg...

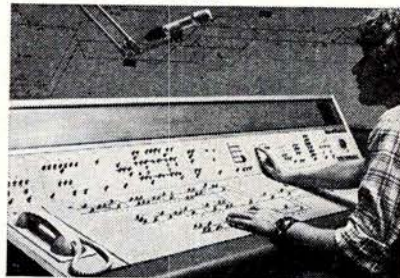
Det er fascinerende at lege med modeljernbane, at styre tog gennem sporskifter og stationer – det kan mange fædre tale med om. Ryger der et lokomotiv af sporet, er ulykken ikke så stor – det kommer op at stå igen og kører videre. Hos mange har en sådan situation fremkaldt den tanke, at det er en ansvarsfuld og kompliceret opgave, at sikre virkelighedens togtrafik – ikke mindst nu hvor den kollektive trafik står for at skulle udbygges og intensiveres.

DSI er eksperter på dette område og har et betydeligt erfaringsgrundlag, hvorpå nye sikringsystemer udvikles.

Det er trygt at rejse med DSB, og DSI er med til at bringe tog og rejsende sikkert frem.



Kommandoposten,  
Københavns Hovedbanegård



**DANSK SIGNAL INDUSTRI A/S**

STAMHOLMEN 175 DK-2650 HVIDOVRE



34. ÅRGANG

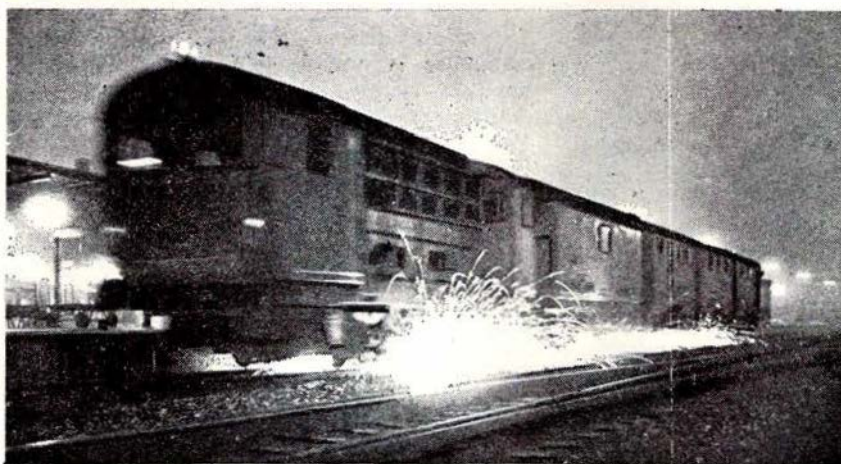
12

DEC. 1977

Tidsskrift for Stats- og Privatbanepersonalet

# SPENO INTERNATIONAL SA, GENEVE

## Skinneslibning



Sophus Berendsen A-S  
Ingeniørafdelingen,  
Maskinteknisk Sektion,  
repræsenterer Speno  
International SA i Norden.



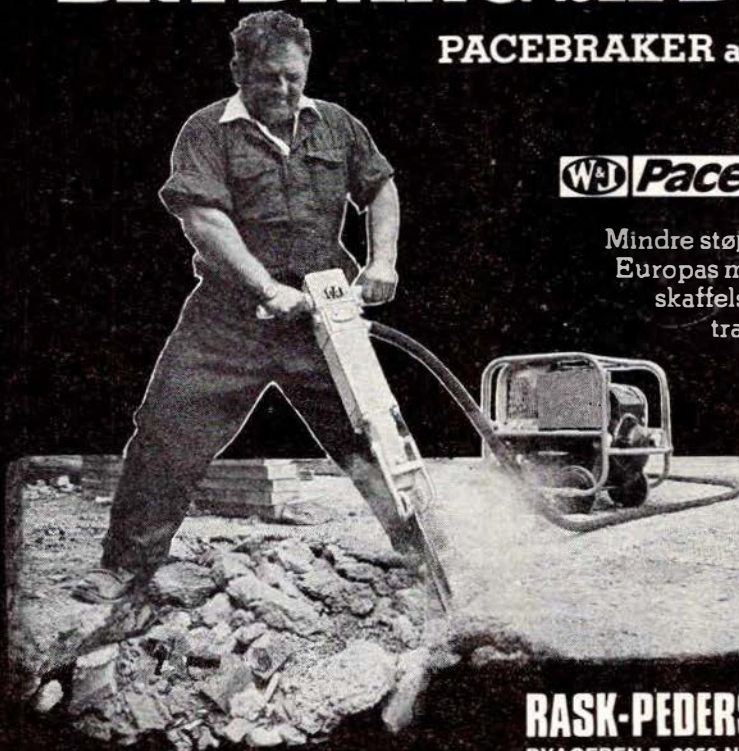
## SOPHUS BERENDSEN A.S

AMALIEGADE 10 · 1256 KØBENHAVN K · TLF.(01) 14 8500 - STORE TORV 10 · 8000 ÅRHUS C · TLF.(06) 1204 22

### INGENIØRAFDELINGEN

## BRYDNING SÅ DET BATTER

PACEBRAKER anvendes overalt i Danmark



**W&T Pacebraker** hydraulisk betonhammer

Mindre støj • Hurtigere brydning • Danmarks og Europas mest solgte komplette system • Lav anskaffelsespris • Billig i drift • Nem og billig at transportere • Kan stå i en varevogn • Ingen udstødning • Ingen kondensproblemer • Vægt 99 kg • Mål: 58 x 66 x 66 cm.

**RASK-PEDERSEN & DALSGAARD A/S**  
BYAGEREN 7 2850 NÆRUM TLF.: (02) 80 28 00 Tx.: 37 190





## Jernbane-Bladet

### Ekspedition:

Togfører V. Jonvald, Hvidovrevej 258  
2650 Hvidovre  
Telefon (01) 78 36 42

### Redaktion:

Overtrafikassistent Tom Lauritsen  
Rødby Færge (ansvarshavende)  
Bopæl: Søværnet 28, 4930 Maribo

### Abonnement

28,00 kr. (inkl. moms) årlig  
12 numre

Kan bestilles på postgiro 1 08 00 82  
Jernbane-Bladet, 2650 Hvidovre

Medlem af  
Dansk Fagpresseforening  
og

International Tidsskriftsføderation

Tilsluttet Dansk Oplagskontrol

Tryk: Herfølge Bogtrykkeri . Herfølge

### DECEMBER 1977

December causeri .....	5
Månedens æmner .....	6
Vi har modtaget .....	7
Erindres det .....	9
Månedens foto .....	11
Da den gamle Masnedsundbro faldt i vandet .....	13
Godstransporten på Fyn .....	15
Lenin reddede livet i et lokomotiv .....	17
Fra vokskabinettet .....	19
Se alperne fra luksustog .....	21
Glasværksbanen .....	22
Fremgang for Mariager-Hanest Veteranbane .....	29
Landet rundt .....	31
Nyt fra udenlandske baner .....	33
Nye indtjeningsmuligheder for DSB ..	35
Fra klubberne .....	37
Færgenyt .....	37
Dødsfald .....	37
Mødested .....	39
Boghjørnet .....	39
Humørspalten .....	42

#### Næste nummer:

Vesttyske baner udrangerer ældre elek-  
triske lokomotiver  
Høje F-ere i Åbenrå.  
Bliv medejer af en veteranbane!



**LUBCKE**

JERNBANE ALLE 43  
2720 VANLØSE  
TLF. (01) 74 33 22

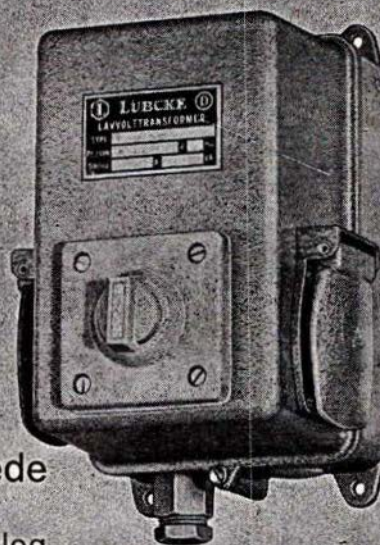
LAVVOLT  
TRANSFORMERE  
til alle formål

6  
12  
24  
32  
42  
65

VOLT

Ⓧ-mærkede

forlang katalog



65

## DSB kiosker

er selvfølgelig det sted,  
hvor De køber:

**TOBAK**  
**CHOKOLADE**  
**DAGBLADE**  
**UGEBLADE**  
**MÅNEDSBLADE**  
**BILLIGBØGER**  
**PAPIRVARER**  
**TOILETARTIKLER**  
**FILM**  
**m. m.**



## En verden af energi bæres frem af NKT kabler og ledninger.

Højt til vejrs, inde og ude - under vandet  
og under jorden - alle steder der  
behov for effekti vel-fremføring NKT  
leverer ledninger og kabler ti lalle  
formål.

# NKT

AKTIESELSKABET  
NORDISKE KABEL- og TRAADFABRIKER  
LA COURSEVEJ 7  
2000 KØBENHAVN F



# December causeri

## FORSLAG FRA TRAFIKMINISTEREN

TRAFIKMINISTER Kjeld Olesen, der ind imellem andre gøremål også får tid til at indvie jernbaner og lege lokomotivførere, har foreslået DSB at iværksætte en kampagne for at indhente gode ideer fra medarbejderne. Kampagnen skal foregå i perioden 1. november 1977 til 30. april 1978, altså et halvt år.

Nu lyder det jo vældigt bescnærende, at man pludselig vil til i større grad at høre, hvad den menige medarbejder »på gulvet« har at foreslå af forbedringer. Dog – det skinner tydeligt igennem i hele det oplæg, der er givet, at det først og fremmest er forslag, der kan give besparelser, man har interesse i. Forslag, som fx. ikke giver DSB, dvs. staten, en økonomisk gevinst, men som eksempelvis kun giver forbedringer for en gruppe medarbejdere, er det urealistisk at tro på.

Alligevel må initiativet delvis hilses velkommen. Nye ideer skal man aldrig foragte, blot de gøres til genstand for omhyggelige overvejelser, inden de føres ud i livet.

Som bekendt har enhver medalje en bagside, også denne. Gennem de senere år er der — det er vist ikke vore læsere ubekendt — skåret ret så kraftigt ned på personalestyrken ved DSB. Blandt andet er det personale, der har med publikumsekspeditionen på vore stationer at gøre, blevet reduceret, ligesom den uddannelsesmæssige baggrund hos det tilbageværende er blevet ringere. Informationerne til publi-

kum i oplysningskontorerne lader derfor ofte meget tilbage at ønske.

Det behøver ikke være personalets skyld. Der er simpelthen ikke tid til at sætte sig ind i alle de mange ændringer i takster og billetsystemer, som hele tiden foregår. Vi kan blot citere DSBbladet for november, hvor man siger: »Eller man får så meget papir væltende ind over sit bord, at man ikke når at sætte sig ind i noget af det. Eller at tiden bliver taget af ting, det kan være svært at se meningen med«!! Der vil sikkert komme mange nye ideer ind om, hvorledes man kan ændre mangt og meget. Sikker kan meget ændres på afgørende vis til det bedre. Men det må blot ikke altsammen komme på én gang. Det kan personalet simpelthen ikke nå at sætte sig tilstrækkeligt ind i i en tid, hvor der overalt er skåret ned på personalestyrken. Thi i normativet er der ikke taget højde for, at medarbejderne ude i driften også skal have tid til at læse cirkulærer, rettelserblade til ordreserier, nye tariffer m. m.

Som det i forbindelse med 1976's sparekrav blev nævnt: DSB har rationaliseret i en sådan grad, at grænsen for en fortsat nedskæring må være nået, hvis ikke kvaliteten af vor vare skal yderligere forringes.

De ideer, der derfor er brug for i kampagnen, må være de ideer, der forbedrer og letter personalet i det daglige arbejde, uden at resultaterne bliver ringere blot for forandringernes skyld. Dem har vi haft nok af.

## OS SKAL MAN IKKE TRÆDE PÅ

ENGANG for mange år siden, da man mødte op for første gang på DSBs jernbaneskole inde bag de tykke mure i Sølvgade, blev man budt velkommen af en meget fin herre med slips og hvid skjorte, og det var tydeligt, at han stræbte efter at gøre velkomsten så højtidelig som mulig.

Hvad der måske gjorde særligt indtryk allerede dengang var, at han — og samtlige lærere, der skulle undervise — lagde vægt på at fortælle, at man ikke skulle møde op med den forvisning, at det var den »evige hvile«, man var kommet ind til. Om nogle af mine nye kolleger havde den indstilling med hjemmefra, det skal jeg lade være usagt, men det var vist de færreste.

Tiden efter har vist, at den »evige hvile« var det bestemt ikke, vi kom ind til — tværtimod.

Alligevel er der i dag i samfundet grupper af mennesker, der går rundt med den indstilling, at hvis man blot er ansat ved det offentlige, det være staten eller kommunerne, så »nasser« man på de øvrige borgere uden at yde nogen indsats til gavn for disse. Enkelte politiske partier — især én enkelt — har forstået at »slå mønt« af denne opfattelse, hvilket har resulteret i noget, der på mange måder kan minde om forfølgelse af tjenestemændene. Det skulle være unødvendigt at nævne partiet ved navn.

Reaktionerne på denne forfølgelse er da heller ikke udeblevet, men som den fredelige samfundsgruppe, tjeneste-

mændene er, er det begrænset, hvor stor reaktionen er blevet. Vi resignerer, som vi altid har gjort det. Betegnelsen »tjenestemand« er ikke helt ramt ved siden af.

Skatteministeren, der med lys og lygte søger nye beskatningsobjekter og andre steder, hvor han kan få befolkningen, har da også fået et »godt øje« til tjenestemændene. Her mener han at have fundet et offer, han kan »plukke«, uden at dette gør nævneværdig modstand.

Men han har forregnet sig!

Det er begyndt med, at tjenestemændene, der er en af de grupper mennesker, som på alle tider af døgnet skal få samfundet til at fungere, pludselig fik sin ret til at fradrage en del af natpengene på selvangivelsen inddraget. Herpå hørtes ingen reaktioner, idet denne bestemmelse synes at være listet ind ad bagdøren, så kun de færreste opdagede den.

Men pludselig en skøn sommerdag udsendtes et cirkulære, der pålagde DSB m. fl. at opkræve skat af køre- og sejlpenge, som ydes det kørende og sejlene personale som en godtgørelse for merudgifter i forbindelse med disse tjenester. Der er ikke tale om, at køre- og sejlpenge er en ekstraindtægt, men simpelthen kompensation for merudgifter.

Cirkulæret pålagde ikke alene opkrævning af skat fra udstedelsesdatoen, nej, man var så ublu at kræve skat for hele 1977, altså også af de penge, der forlængst var udbetalt og forbrugt.

Men så var tjenestemændenes tålmodighed også opbrugt. Flere steder nedlagde man simpelthen arbejdet og holdt »faglige møder« i arbejdstiden. Resultatet var, at en del færgeruter og busruter indstillede driften i en kortere periode, og da det var i august måned, var følgerne for de mange ferierejsende mærkbare.

Det lykkedes da også at opnå løfte om forhandlinger, således at cirkulæret om skatteopkrævningen udsattes indtil videre. Og forhandlingerne, der fulgte, endte med en sejrrig udgang, idet be-

skatningen af køre- og sejlpenge for 1977 blev opgivet.

Nye forhandlinger m.h.t. beskatning eller ikke-beskatning i 1978 foregår, mens dette skrives, så resultatet kendes ikke i øjeblikket.

Men vi håber, at ministeriet vil være så fornuftigt ikke at opretholde dette ganske ulogiske krav om beskatning.

Vi håber også, at man får øjnene op for, at trods megen udvist tolerance fra tjenestemandsgruppernes side, er der dog en grænse for, hvad man kan byde os.

Første runde i den omtalte sag endte med en sejr til tjenestemændene. Anden runde skulle gerne få samme udfald.

For det er ganske et hundrede procent sikkert. Tjenestemændene kan ikke med den løn, de oppebærer fra staten,

undvære disse kompensationsbeløb for merudgifter. Og ingen skal komme og sige, at hver øre ikke er tjent.

»Den evige hvile« er i alt fald et ganske ukendt begreb for jernbanepersonalet i en tid, hvor der rationaliseres overalt, både hvor det er rimeligt, men desværre også ofte, hvor det er det modsatte.

Ikke engang i julen må hjulene stå stille. Mange jernbanefolk skal på arbejde disse dage, og hvorfra adskiller den hellige aften sig fra årets øvrige dage, rent arbejdsmæssigt? På ingen punkter. DSBs ledelse har ikke midler til at gøre juledagene lidt festlige for personalet.

Ikke engang i julen har jernbanefolket hvile – og slet ikke »evig hvile«.

Glædelig jul og godt nytår!

-tl-

## Månedens emner ...

### Århus' Nærbane sikret

Århus Kommune har den 9. november sagt ja til at deltage i det efterhånden meget omtalte nærbaneprojekt. Med 22 stemmer mod 8 afgjorde byrådet, at man er villig til at indskyde de 10 mio. kr., der er prisen for at deltage. Den 14. november holdt Rosenholm Kommune møde, og her blev resultatet af afstemningen overraskende et nej, og det til trods for, at man tidligere har givet udtryk for en positiv indstilling til projektet. Rosenholm Kommunes andel i den økonomiske side af sagen var kr. 200.000, så dette nej fra kommunen vil næppe kunne vælte nærbanens realisering.

DSB skal indskyde 23 mio. kr. i nærbanen, heri indbefattet 4 MR-tog. Det ene tog skal køre Århus-Grenå, mens de øvrige tre skal trafikere den strækning, nærbanen omfatter, dvs. Århus-Hornslet. Mellem de to endestationer skal der etableres 11 holdsteder, derfor er det nødvendigt med en afgørelse nu, hvis man skal nå at komme i gang ved overgangen til sommerkøreplanen 1979.

Men – alt ser således ud til, at Århus Nærbane er en realitet foråret 1979!

### Ringede dumpeprocent ved prøverne i sikkerhedstjeneste

Da DSB skolen i efteråret 1977 startede efteruddannelseskurser i sikkerhedstjeneste, gav det anledning til visse skeptiske kommentarer, ikke mindst som følge af at kurserne afsluttes med en prøve. Således blev der udtrykt frygt for prøvernes sværhedsgrad og risikoen for en stor dumpeprocent.

Frygten har vist sig at være ubegrundet. Mere end 200 har nu deltaget i kurserne, og kun to klarede ikke prøven i første omgang.

Men er der på baggrund af dette resultat egentlig nogen grund til at sætte hele dette apparat i sving? Det er naturligt at stille spørgsmålet, men det skal her tages i betragtning, at der i efteruddannelsen indgår en gennemgang af sikkerhedsreglementet. Det vil sige, at der forud for prøven bliver lejlighed til at genopfriske stoffet, og dette indvirker naturligvis på resultatet af prøverne.

De hidtidige kurser har været holdt i Ålborg, Århus, Esbjerg, Padborg og Nykøbing Falster. Kurserne for stationsbestyreruddannet personale har omfattet 67 deltagere og kurserne for loko-

motivpersonalet 77 deltagere. Alle disse har bestået, det vil sige, at de opnåede mindst 64 pct. rigtige svar. De fælles kurser for banetjenestens og elektrotjenestens personale har omfattet 74 deltagere. Alle bestod med undtagelse af to. Den ene opnåede mellem 50 og 64 pct. rigtige svar, og det betyder, at vedkommende skal til en ny prøve. Den anden fik under 50 pct. rigtige svar og vil blive indkaldt til en almen prøve i faget sikkerhedstjeneste på DSB skolen.

Selv om skolen havde ventet, at de fleste ville bestå prøverne, betegnes resultatet dog som overraskende godt, ikke blot på grund af den minimale dumpeprocent, men også fordi adskillige har kunnet notere 100 pct. rigtige svar.

Kurserne for togpersonale startede i november, samtidig med at der fortsættes for de øvrige personalekategorier. Til marts vil en fjerdedel af alle, der skal på kursus, have været indkaldt.

*Ole Hansen.*

## VI HAR MODTAGET

### BSJs formålsparagraffer

Fra Foreningen til Bevarelse og Udbygning af Sjællandske Jernbaner (BSJ), Box 23, 2630 Tåstrup, har vi modtaget følgende formålsparagraffer:

- BSJ har til formål
- at bevare de bestående jernbaner på Sjælland fra en evt. nedlæggelse.
  - at søge genåbnet de bestående, men nedlagte baner i det omfang, disse er intakte for genåbning.
  - at intervenere overfor DSB, Trafikministeriet, Folketinget, Regeringen, Kommuner, Amter, Privatbanebestyrelser m.v. for at fremme dette formål og for gennem henvendelser og forhandlinger at søge udvirket det resultat, at flere nedlæggelser undgås, og at allerede nedlagte jernbaner i videst muligt omfang genåbnes.
  - at overtage de nedlagte, men endnu intakte baner for at søge opretholdt eller genåbnet gods- eller persontrafik på disse linier på forsvarlig måde.
  - at gøre opmærksom på BSJs eksistens overalt på Sjælland, for derigennem at få udbredt oplysninger om jernbanens gavn og betydning for de lokale egne, disses beboere og erhvervsgrøne, samt klarlægge den stemning i befolkningen mod bane-nedlæggelsen og mod at blive transporteret i landevejsbusser, som for

mange er direkte ubehageligt, og desuden indebærer gener af såvel stands mæssig som helbredsmæssig art.

- ved oplysninger til befolkningen at bevise, at jernbaner ikke er noget på retur, men noget, som vil forblive og opnå en tilbagekomst i forbindelse med jordens forværrede energiforsyning, - husk på, at vore oliereserver ikke rækker til stort mere end 10 år endnu!
  - at skaffe BSJ så mange medlemmer som muligt, herunder også at få oprettet lokale afdelinger over hele Sjælland, for herigennem at sikre BSJs arbejde og formål.
- BSJ opfordrer alle - OGSÅ DIG - til

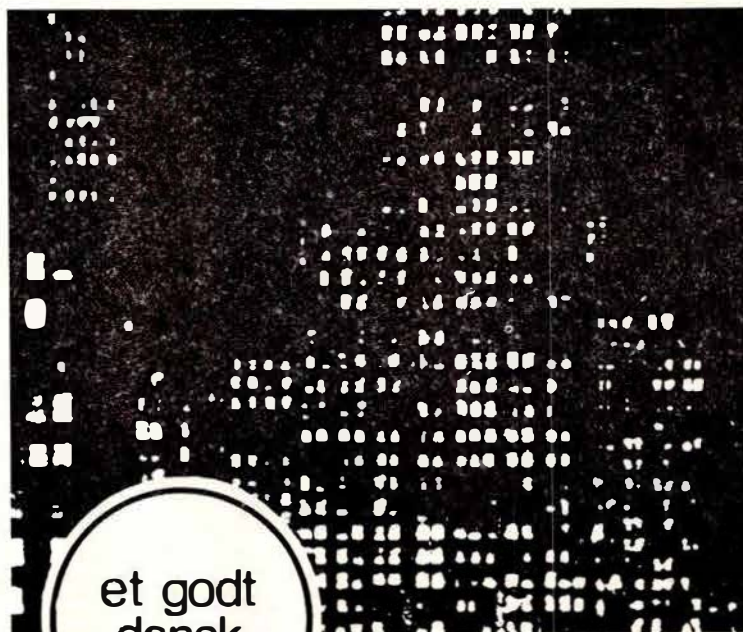
at slutte op om BSJs formål og virke ved at blive aktivt medlem og ved at medvirke til at starte en lokalafdeling eller støttékreds på din egn, eller evt. til at tilmelde dig til at yde et fast årligt beløb, stort eller lille.

Kontingentet er for enkelte medlemmer på mindst kr. 15,00 om året. Særlige regler gælder for kommuner, virksomheder m.m.

Med venlig hilsen

*BSJs bestyrelse*

PS: »Foreningen til bevarelse og udbygning af Sjællandske Jernbaner« er en underafdeling af »Landsforeningen til bevarelse af provinsens Jernbaner«.



# SM LAMPEN

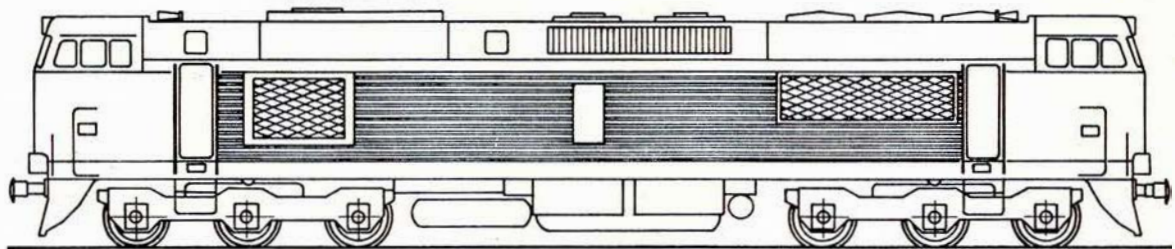
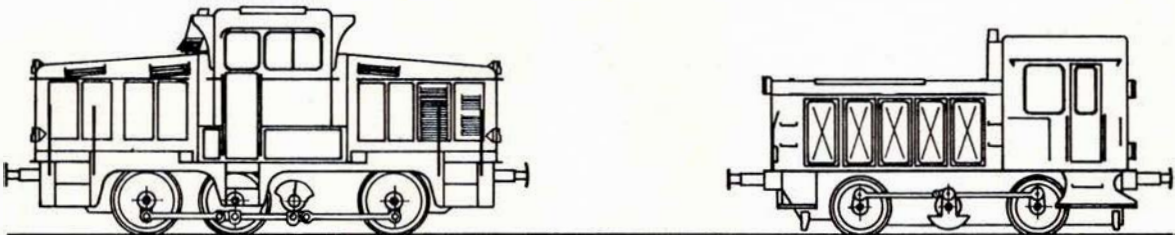
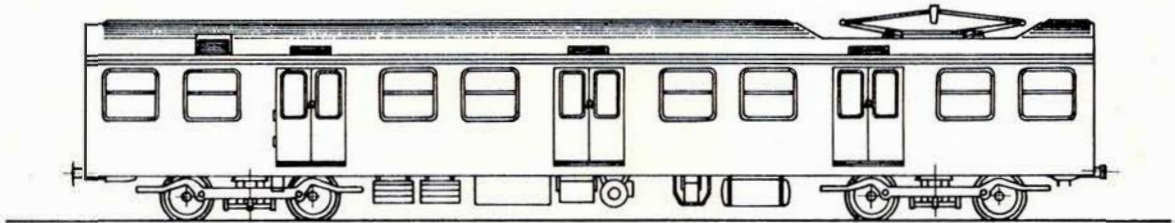
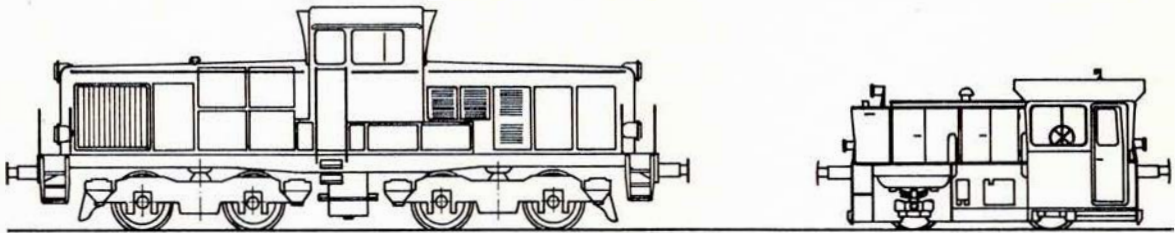
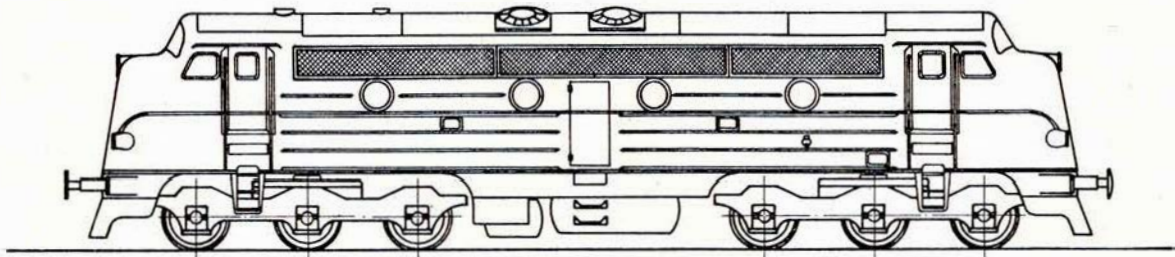
Oplysninger:

**SØREN MADSEN LAMPE A/S**

EJBY INDUSTRIVEJ 68 - 2600 GLOSTRUP

TELF.: (02) 45 35 44





# FRICHS

A/s FRICHS · Postbox 115 · 8100 Århus C · Tlf. 06 15 85 55 · Telex 6 43 73



## ERINDRES DET . . .

### For 50 år siden . . . December 1927

Fra den 1. ds. forsøgte DSB at indsatte nogle få motortog i lokaltrafikken til Glostrup og Ballerup. Den første dag blev de nye lokaltog meget fint benyttet.

—0—

Samme dag gik en tom godsvogn på tværs af kystbanesporene på Rungsted st., idet der blev skiftet spor under toget. Uheldet gav nogle forsinkelser.

—0—

Den 14. juni dræbtes en 34-årig mand i overskæringen ved Glim. Ledvogtersken er nu idømt 14 dages fængsel for uagtsomt manddrab. Hun havde glemt at lukke ledene.

—0—

Hammelbanen vil spare. 2 stationsforstandere tager deres afsked. Driftsbestyreren går ned i løn.

—0—

Om formiddagen den 14. ds. påkørte en stor lastbil Hornbækbanens motorvogn ved skibsværftet i Helsingør. Motorvognen fik slået et stort hul i siden. Forholdene på stedet er gode, og man står uforstående over for uheldet.

—0—

Et damptog på Kjellerupbanen løb om formiddagen den 25. ds. af sporet ved Øster Bording st. Toget kørte nogle hundrede meter på svellerne, da lokot drejede på tværs af sporet. Den efterfølgende store personvogn væltede op i lokotets førerhus, der blev knust, men fører og fyrbøder var da sprunget fra maskinen. 5 rejsende fik lettere kvæstelser. Lokot stod med hjul og forparti ca. 1 m inde i en jordvold.

—0—

Den 22. ds. faldt et voldsomt islag over Sjælland. Togene måtte snege sig ind på stationerne, da det næsten var umuligt at bremse. Ved Holme OIstrup st. kørte et godstog ind i nedfaldende ledninger, og lokot blev så indfiltret, at toget måtte holde over 1 time for at blive befriet.

Om aftenen 1. juledag skete et alvorligt togheld på Hovedbanegården. Netop da toget fra Helsingør kørte ud af »Røret« og ind mod perronen, påkørte lokot 3 postvogne, der holdt i sporet. De rejsende blev kastet rundt i kupeerne, og litra S. maskinen blev noget ramponeret, men ingen rejsende kom noget til. Det er første gang i banernes historie, et sådant uheld har fundet sted, oplyser distriktschef Eier.

—0—

Hele landet blev 2. juledag næsten begravet i sne. Næsten al toggang var en overgang indstillet. Flere privatbaner måtte i flere dage helt opgive at gennemføre tog. For børnene var det glæde og sjov, men mangan jernbanemand var ikke i sit hjem i flere dage. Pligten kaldte.




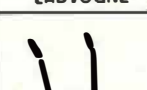






—0—


### For 25 år siden . . . December 1952

Spørgsmålet om Lollandsbanens fremtid står stadig uopklaret. Der er sket det, at banen har opsagt 108 af personalet – alle folk, der er ansat efter 1943. Opsigelserne strækker sig fra regnskabschefen til laveste lønkl. Banens direktør hævder, at opsigelserne har været nødvendige for ikke at forringe likviditetsmulighederne. Organisationerne har protesteret mod opsigelserne over for banens bestyrelse. Denne protest har gjort banens formand gal i hovedet, idet han har taget protesten som et udtryk for, at personalet mener, at banens ledelse har svigtet personalet. Forholdet er dog, at vi af al vor kraft søger at bevare banen og dermed også sikre banens personale. En fornyet henvendelse til kommunerne om støtte gav intet resultat, idet disse står fast på, at man ikke vil støtte en bane, der på forhånd skal yde sine aktionærer 4 pct. i udbytte – uden hensyn til banens regnskab.

—0—

Der er heller ikke megen optimisme at spore hos Ålborg privatbaner. Afvigte år har været dårligere end dets forgængere. Indtægten af befordret gods

 TRANSPORTBØRE	 LADVOGNE
 LAGERVOGNE	 SÆKKEVOGNE
 REOLVOGNE	 2-3 & 4-HJULEDE VOGNE
 TRILLEBØRE	 HYDRAULISKE LØFTEVOGNE
 HYDRAULISKE LØFTETRUCKS	 HYDRAULISKE LØFTETRUCKS



**GAR-TEK**  
INTERNET TRANSPORTMATERIEL  
STAMHOLMEN 195 2650 HVIDOVRE  
TELEFON (01) 78 33 99

er faldet betydeligt. Det er her som andre steder pensionsudgifterne, der er smertensbarnet, idet disse beløber sig til 1,2 mill. kr., men det værste er, at banen skylder pensionskassen 6 mill. kr.

## Martinus Schmidt

Exam. tandtekniker

Mariendalsvej 12 C – København

Telefon FAsan 880 – FAsan 839

Overenskomst med kommunerne

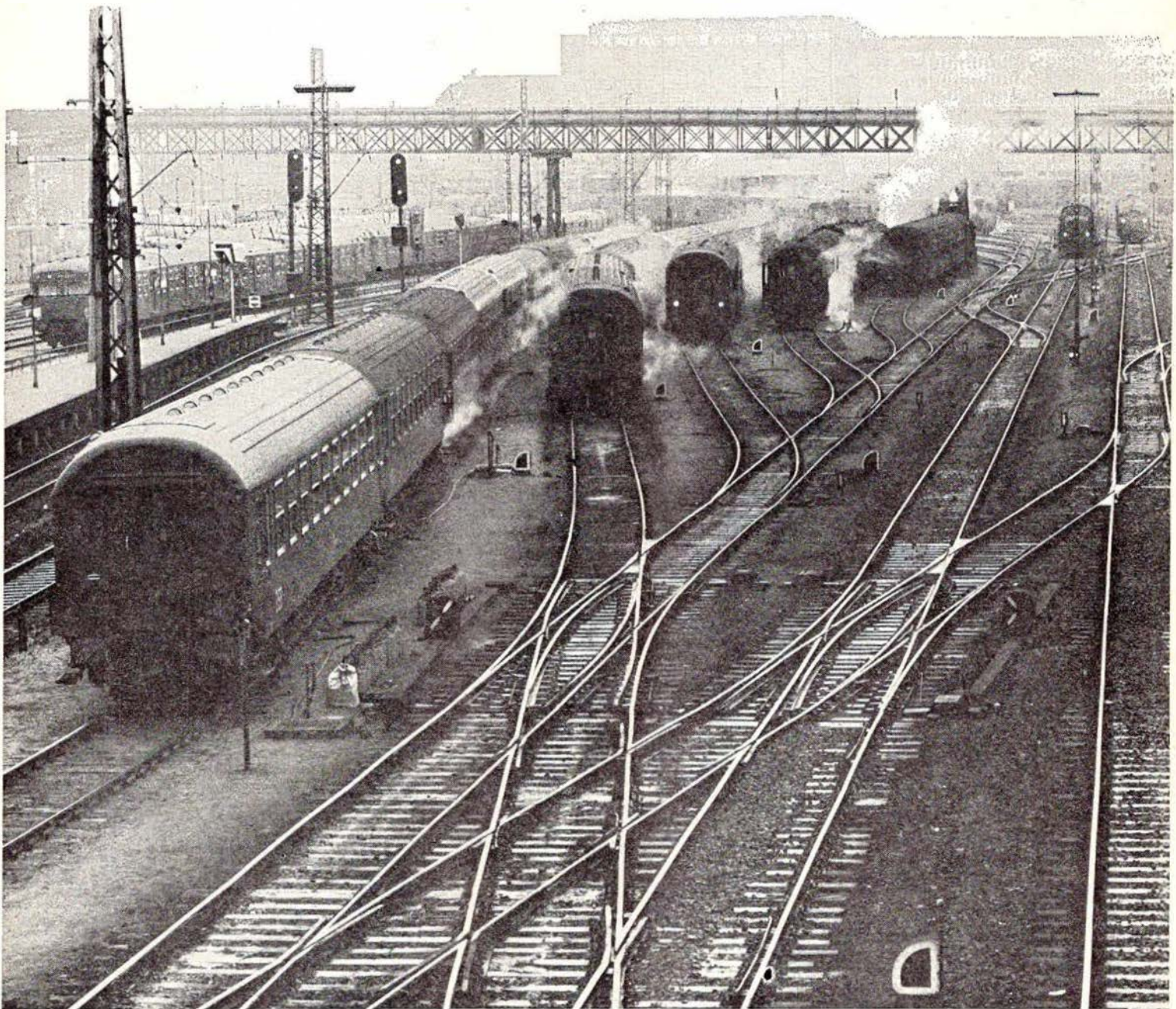
## BAT-KON ½

– et begreb blandt jagfolk

H. C. ANDERSENS BOULEVARD 42

1553 KØBENHAVN V . TLF. (01) \*11 18 19

# Storno Radiotelefoner er jernbaneudstyret der får alt det andet materiel til at fungere bedre



Hver 4. radiotelefon i Europa er fra Storno

**Storno**  
RADIOTELEFONSYSTEMER

AALBORG (08) 16 14 33 · ÅRHUS (06) 28 11 22 · KØBENHAVN (01) SU 68 00 · KOLDING (05) 52 59 33 · ODENSE (09) 16 28 09

## Hillerød

### MISSIONSHOTELLET

Slotsgade 5 - Hillerød

Tlf. (03) 26 01 89

### TOFTES BOGHANDEL

Slotsgade 22 . Hillerød

Telefon (03) 26 01 32

## Farum

Vil De have noget lækkert - så gå i

### »GÅSEGRILLEN«

Farum Bytorv 47 . Farum . (02) 95 41 47

Vi har alt ud af huset - øl - vand og vine - og husk det er os med de lækre og »ægte« grillstegte kyllinger

Har De prøvet grillens specialitet: hvidvinsdampede og friturestegte rødspættefileter

Åbent hver dag til kl. 22

## Birkerød

Kør Ind til ...

### TEXACO SERVICE

Kongevejen 158 - Birkerød

Telefon 81 04 15

Benzin - Olie - Vask - Smøring  
Quick-service - Husk vor velassorterede kiosk med det store udvalg i tobaksvarer - aviser - vand - konfekturer og ls m.m. Åben hverdage til kl. 22, søn- og helligdage til kl. 20.

Med venlig hilsen  
EBBE WILLERUP

Lad også Deres STRIK blive Deres hobby -  
gå i specialforretningen

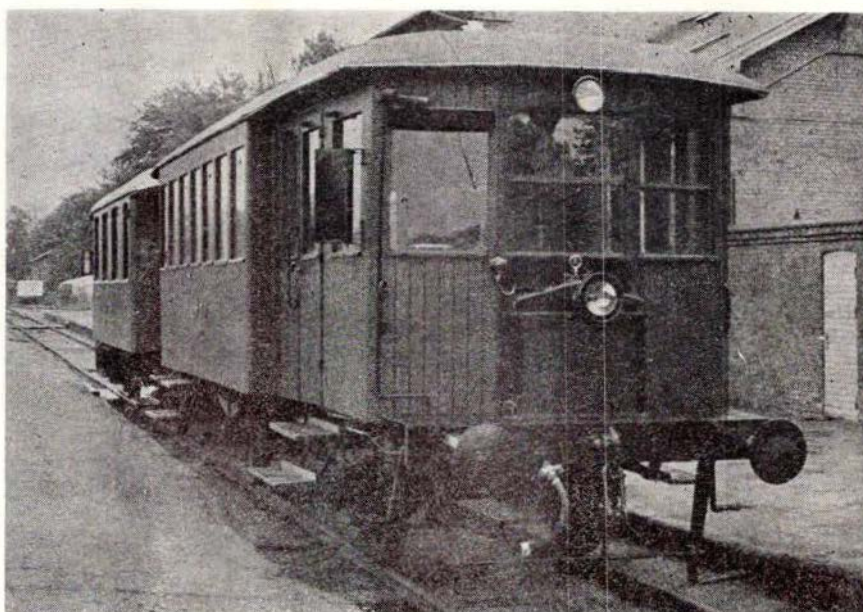
# „Nøtten“garn

„Nøtten“ ApS, Brunsbro 23 - 8000 Århus C.  
Tlf. 199566.

Stort udvalg i kvalitetsgarn til de rigtige priser

Kyndig og venlig betjening

# Månedens foto



VNJ M 2 og LNJ M 4, Danmarks to eneste koreklare Triangelmotorvogne med benzinator, ved byfesten i Dalmose i august 1977. Foto: Søren Jørgensen.

VNJ M 2 er en rigtig veteran, hvad motorkøretøjer angår. Motorvognen er bygget hos Triangel i Odense i 1926 med fabriksnummeret 966, og den leveredes med en 100 HK Continental Benzinator, formentlig den samme, der endnu ligger i vognen. VNJ M 2 har ikke i mange år været anvendt på privatbanen, og den solgtes da også i 1970 til en jernbaneentusiast. Siden er den

kommet til Sjælland, hvor den ved byfesten i august måned i Dalmose var i aktiv tjeneste og transporterede et pænt antal passagerer mellem Slagelse og Dalmose. VNJ M 2 kørte sammenkoblet »ryg mod ryg« med HgJKs Triangelmotorvogn LNJ M 4 (x DBS ME 33), og begge er her foreviget i Dalmose af Søren Jørgensen, Køge.

- Hvorfor har du knude på dit lommetørklæde?

- For ikke at glemme, at jeg er afholdsmand.

- Jamen, du har jo lige drukket en whisky.

- Ja, men jeg fik først øje på knuden, da jeg skulle tørre mig om munden.

Det er en smuk skik at give sine børn et godnatkys. Hvis man da eller er vågen, når de kommer hjem.

★

- Jeg sku' købe et spejl til min mor.  
- Nå, skal det være et lommespejl?  
- Nej, det skal være til ansigtet.

## Lagerførende importør for bl.a.

Weitkowitz	:	Presse-/kabelsko og værktøj
Chritchley	:	Opmærkning / kantbånd
Dahl	:	Ledning-/kabelkanal
Orbitec	:	Lamper
Bacho / Haupa	:	Værktøj

## H. Hofmann Andersen

Norrebrogade 22-26 - 8000 Århus C -  
Tlf. (06) 12 01 33



Engros-handel: El-artikler - El-måleinstrumenter - Værktøj

**Det er kun i  
Provinsbanken  
De kan få en..**

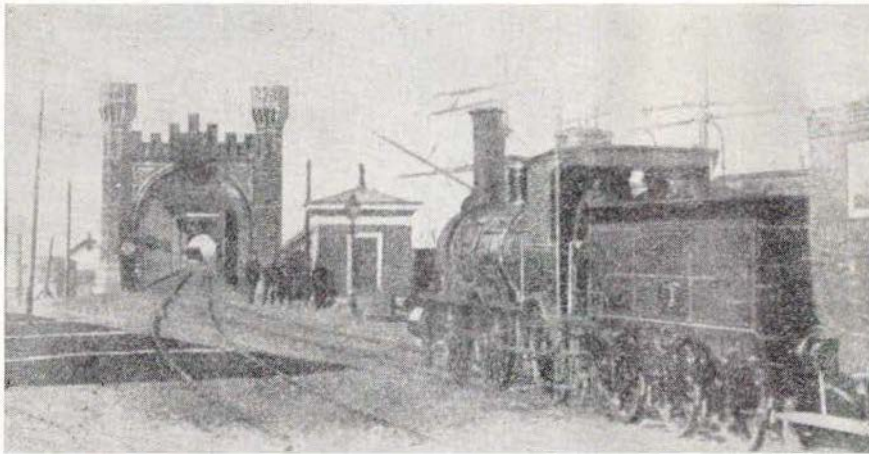


**PROVINSBANKEN**

**-til at tale med**

# Da den gamle Masnedundsbro faldt i vandet

Af togfører T. Grandahl Andersen



Den gamle Masnedundsbro, opført 1882-84, efter kollisionen med græsk skib den 12. december 1935.

Julen 1935 blev den gamle Masnedundsbro påsejlet, og det sydlige brofag faldt i vandet.

En halv snes dage før juleaften skulle et stort skib ind til Masnedund Havn med korn til Øernes Andelselskab. Såvidt jeg husker, var det et græsk skib, der plejede at komme et par gange om året, og det var det største skib, der kunne gå ind i havnen. Som altid var man spændt på, om det »tog« bunden af havnen. Desuden var der for det store skib ikke meget plads til siderne, når det sejlede gennem broen, eller rettere sagt, de tre broer, for der var nemlig tre broer dengang. Foruden den gamle bro med de flotte tårne i begge ender var der den nye bro, der skulle indvies den 26. september 1937. Men midt imellem disse to var der opført en midlertidig træbro af firmaet Carl Nielsen, Fruens Bøge, og den blev af firmaet anvendt til transport af tipvognstog, der kørte jord til den nye dæmning på Masnedø. Disse små tog kørte både dag og nat jord helt ude fra Nedre Vindinge, ca. 3 km nord for Vordingborg, hvor dengang Danmarks største dampgravemaskine stod og gnavede af bakkerne. I alt havde disse tipvognstog en strækning på ca. 8 km at køre frem og tilbage, og der var selvfølgelig krydsningsspor undervejs.

Den 12. december 1935, da det store skib skulle igennem de tre broer, var strømforholdene meget vanskelige. Det gjorde, at skibet kom ud af kurs lige efter passagen af de to første broer, og det kolliderede med det sydlige brofag af den gamle Masnedundsbro, som på det tidspunkt stadig anvend-

tes som eneste faste forbindelse for den offentlige trafik.

Men kollisionen bevirkede, at brofaget styrtede i vandet. Og hvad nu kun få dage før den store juletrafik skulle begynde???

Det var det allermest uheldige tidspunkt, noget sådant overhovedet kunne ske! Gode råd var dyre.

Den nye bro stod der, men den havde skam hverken belægning eller spor, kun det støbte. Tilkørselsvejen var heller ikke lavet.

Men noget skulle naturligvis ske.

Arbejdsløsheden var også dengang stor. Man søgte derfor efter alle, der

gik ledige, og de fik besked på at komme med en skovl.

Dag og nat blev der arbejdet med at få opfyldt begge sider af den nye bro, samtidig med at man forlagde sporene på Masnedø og ved Masnedundsiden, og man lagde nye spor på den nye bro.

Det lykkedes!

Dagen før juleaften var der etableret forbindelse på begge sider, og man kunne køre med tog over den nye Masnedundsbro.

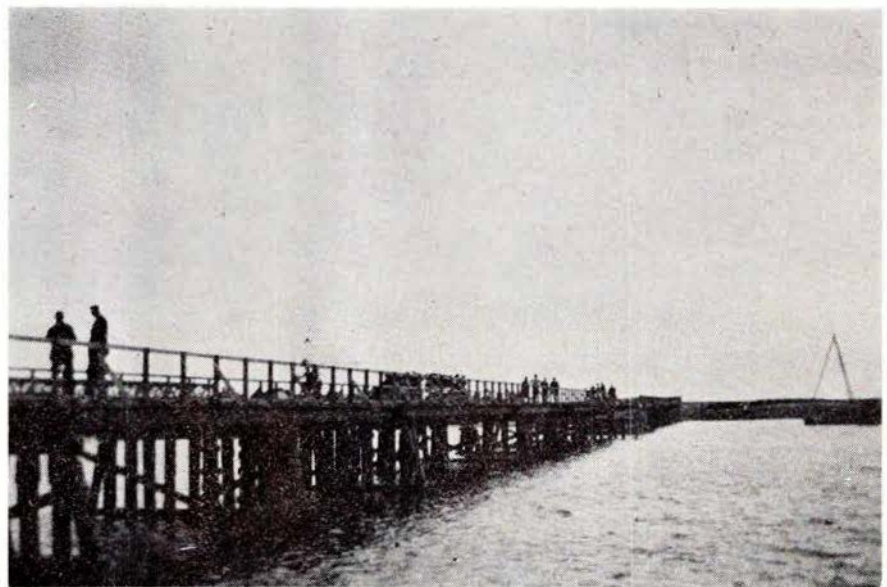
Juletrafikken var reddet!

Fra Vordingborgsiden måtte man have »skyder« på for at komme op ad den ret stejle stigning op til broen, men man benyttede rangermaskinerne fra Masnedund til dette brug. Den lille træbro fik også i disse dage en anden opgave end tipvognstogene, nemlig at være fast forbindelse for passagererne, der måtte over der, og der transporteredes mængder af bagage og rejsegods over på flade tipvogne.

Dramaet endte lykkeligt, heldigvis!

Den gamle bro blev repareret interimistisk og kunne atter tages i brug for vejtrafikken den 8. april 1936 og for togtrafikken den 20. april 1936.

PS: Jeg erindrre i forbindelse med omtalen af det græske skib, at beboerne i Masnedund ikke var særligt glade, når det kom. Om det skyldes, at der forsvandt nogle af deres kære husdyr (kattene), skal jeg lade være usagt, men rygterne gik derom.



Den midlertidige træbro over Masnedund, opført mellem den gamle og den nye Masnedundsbro.  
Foto: T. Grandahl Andersen.

**ER-ELECTRIC**

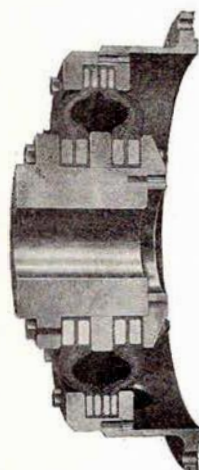
## Om vejen til rationel distribution og anvendelse af elektricitet

Er De interesseret i at vide mere om rationel distribution og anvendelse af elektricitet, så kontakt ER-ELECTRIC.

Vi er et af landets største montage- og ingeniørfirmaer. Vi planlægger, udfører og vedligeholder alle former for elektriske anlæg og styringer. Vi betjener el- og kraftværker, stat. amter og kommuner, og vi løser mange opgaver for industrien og byggesektoren.

**ER-ELECTRIC**

Fredericia · Kolding · Vejle · København · Ringsted



**VULKAN**

højelastiske koblinger  
til lok- og marinebrug.

SALG  
SERVICE  
LAGER

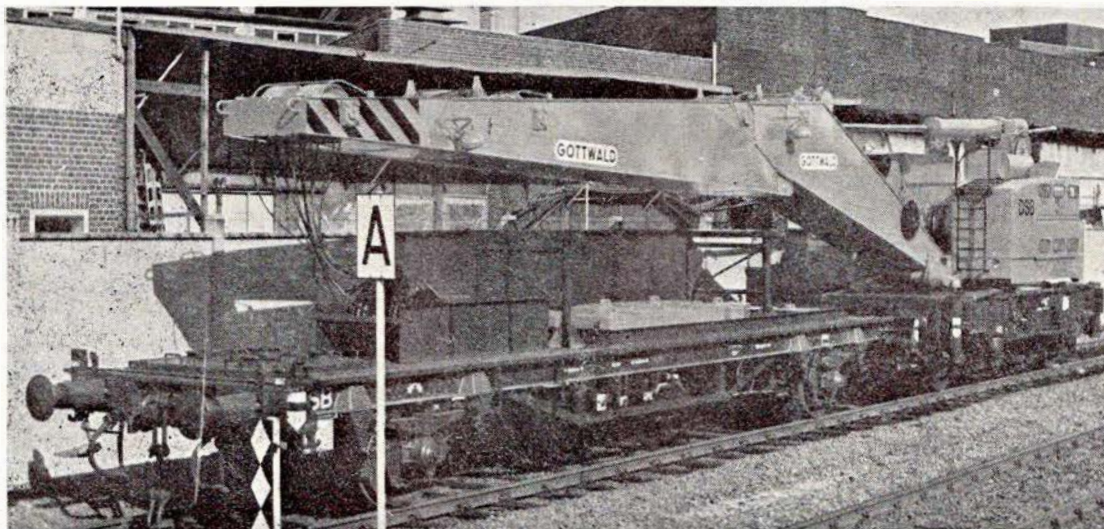
## VULMARKO ApS

Kobbelvænge 2

6000 Kolding

05-52 84 00

Telex 5 13 18



25 tons sporlægningskran nr. 158 leveret i juli 1976 til DSB

25 tons sporlægningskran nr. 159 leveret i marts 1977 til DSB

fra fabrikken LEO GOTTWALD, Diisseldorf,

som iøvrigt leverer skinnerkraner med kapaciteter op til 150 tons, hydrauliske teleskopkraner med løftekapaciteter op til 200 tons samt gittermast-autokraner og mobilkraner i størrelser op til 700 tons.

## RASK - PEDERSEN & DALSGAARD A/S

Bygeren 7 - 2850 Nærum - Tlf. (02) 80 28 00



## Godstransporter på Fyn

På Fyn udgives et lille fortrinligt DSB-husorgan »Svinghullet«, som tit indeholder interessante ting. I juni-nummeret var der en oversigt over, hvor mange vogne der var ankommet og afsendt fra de forskellige stationer på øen, og den synes jeg bør komme flere for øje. For at gøre den lidt mindre pladskrævende, så har jeg lagt afsendte og ankomne vogne sammen. Til sammenligning er vist det tilsvarende kvartal, januar, sidste år.

	1976	1977
Odense	7334	6765
Nr. Åby	88	81
Ejby	51	93
Gelsted	10	nedlagt
Årup	51	under Od
Tommerup	263	285
Fruens Bøge	303	450
Hjallese	290	255
Årslev	8	6
Ringe	281	355
Kværndrup	33	44
Stenstrup	31	24
Svendborg	1321	1210
Assens	704	482
Nyborg	1009	1346
Fåborg	236	199

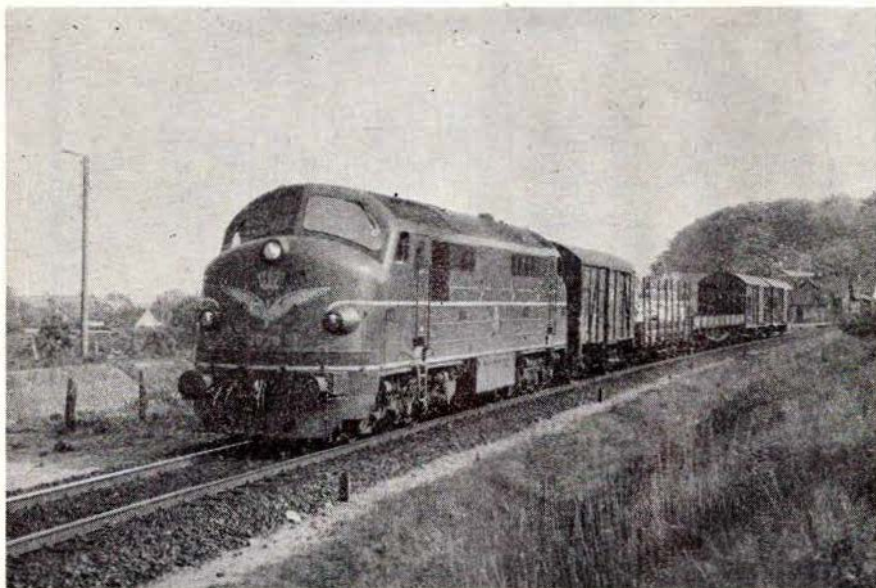
Nogle af tallene viser nedgang, men man må jo huske, at flere ting kan spille ind på så kort en tid som 3 måneder, og det gælder selvfølgelig også stigningerne. Jeg kan dog ikke lade være med at glæde mig over resultaterne i Ejby, Tommerup, Fruens Bøge, Ringe, Kværndrup og Nyborg. Det var nok de færreste, der var klar over, at Fruens Bøge er en af de største gods-

stationer på Fyn. Man har Dalum papirfabrik, som er en ganske god kunde hos DSB, og som kunne blive endnu større, hvis man også fik sine kul med banen. Nu køres de i store lastbiler gennem byen fra havnen til Dalum, og det er lidt åndssvagt, når sporene ligger der. Byens gader og veje lider vel også under de svære transportere.

Assens viser en kraftig nedgang, men det mener jeg skyldes, at der i 1976 var store transportere af et »sukkerbjerg«. Man regner med at skulle transportere 35.700 tons løs sukker og 29.400 tons sukker i sække i denne roesæson, hvilket skulle svare til ca. 3250 vogne, så Assens-banen skulle være sikret mange år endnu, selv om man ikke kan være sikker i disse tider. Fåborgbanen har meget beskedne tal ved siden af, og dens fremtid er nok ikke alt for sikker, men man bør nok tænke på, at en af byens største virksomheder kommer i slem knibe, hvis banen lukkes. Det vil være alvorligt for beskæftigelsen i så lille en by, hvis en stor industri må nedsætte produktionen eller flytte til en anden by. Måske bør Fåborg gøre ligesom Mariager og overtage banen, så man kan planlægge på længere sigt.

Det er somme tider, man klager over at DSB nedlægger sidespor på stationer, men man kan vel næppe kritisere, at man har nedlagt Gelsted, ligesom Årslev nok ikke holder længe med det beskedne antal vogne. En forudsætning for, at man kan opretholde sidespor, er dog, at de bruges, og at der afsendes og ankommer et antal vogne.

HGC.



MX 1029 med beskedent godstog fra Svendborg passerer tidligere Kirkeby station. Inden Odense er godstoget vokset ganske betydeligt. Foto: HGC.

## Ålestrup

Vore funktionærer anbefales

Kaldahls Eftf.  
**OVE SKYUM**

Vestergade . Ålestrup . (08) 64 10 63

Guld - Sølv - Ure - Optik  
1. kl.s reparationer udføres på eget værksted

## Aars

Gå i specialforretning, hvor udvalget er størst og priserne mindst ...

**ÅRS TÆPPECENTER Aps**

V. Boulevard - Tlf. (08) 62 33 82

Vi ta'r mål og lægger på  
Kom ind og få en tæppesnak  
Fin parkering

## Farsø

Smarte piger og drenge går i ...

»**BUTIK SØS**«

Nørregade 28 - (08) 63 22 86 - Farsø

UNG MODE - vær velklædt i cowboy-  
tøj og fløjlstøj.

Kom ind og få en tøjsnak.

STEDET FOR HAM OG HENDE

## Højslev

Vi handler i ...

**HØJSLEV BLOMSTER**

Viborgvej 218 - Tlf. 53 59 42

Frugt - Grønt - Blomster  
Dekorationer - Kranse  
Altid friske varer

## Løgstrup

**LØGSTRUP VVS CENTER**

v/ Karsten Lund

Skivevej 163 . Løgstrup . Tlf. 64 26 22

Alt i nyt - såvel som reparationer  
Indhent venligst tilbud u. forbindende  
1. kl.s arbejde udføres

**følg det  
sikre  
spor**



**Continental**



**Nordisk Autogummi A/s**

**KONE**  
ELEVATOR

tovbårne &  
hydrauliske  
elevatore;  
escalatorer,  
kraner,  
transportanlæg

**KONE ELEVATOR A/S**

Herstedvang 7 . 2620 Albertslund  
Tlf. (02) 64 76 88

**forøg sikkerheden  
om bord...**



RAYTHEON radaranlæg  
RAYTHEON ds-log  
PLATH gyrokompas  
PLATH selvstyrer  
PLATH em-log  
STRØMMEN propeller

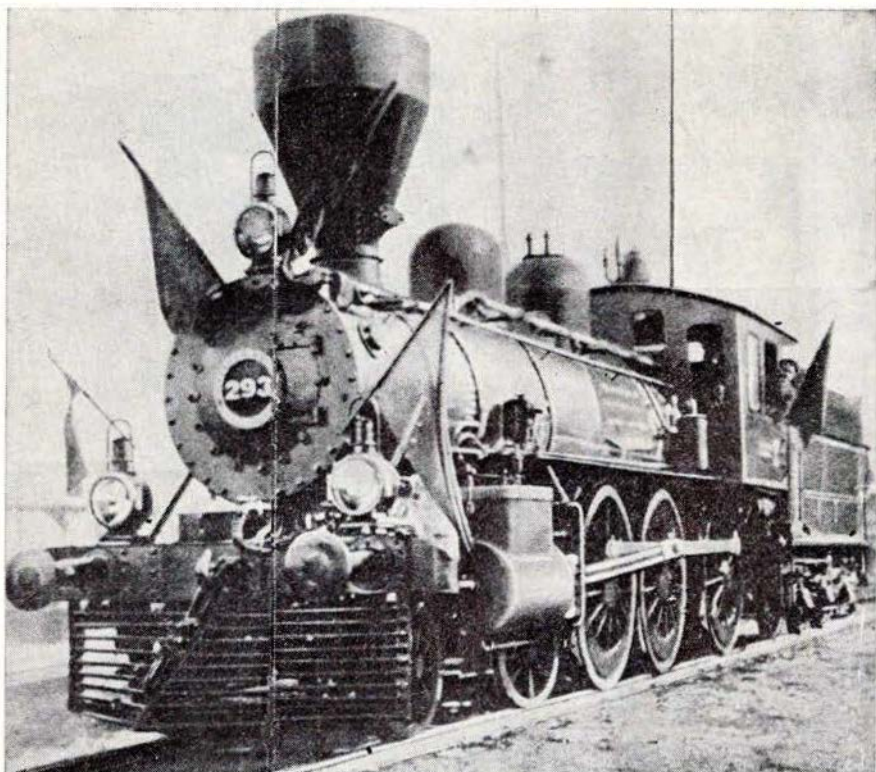
**AAGE HEMPEL**

SKIBSUDSTYR

Havnegade 39 – 1058 København K – Tlf. 12 67 67



# Lenin redede livet i et lokomotiv



Russisk damploko nr. 293, der i 1917 førte Lenin fra hans landflygtighed i Finland til Petrograd, skjult i maskinens tender forklædt som fyrboder.

LENIN er en mand, der har en stor plads i de kommunistiske landes hverdag. I dag hædres han overalt i disse lande, men således har det som bekendt ikke altid været. I revolutions-tidens Rusland gjaldt det ofte liv eller død i kampen for det, disse revolutionære nu engang gik ind for.

Vi skal ikke opremse historien bag denne mand, men blot fortælle om en lille episode, hvor Lenin reddede sit liv ved hjælp af et damplokomotiv, og hvad der siden kom ud af dette optrin.

I 1917 var Lenin kommet i den situation, at den russiske regering efter en række uroligheder i Petrograd, som Leningrad dengang hed, slog hårdt ned på alle yderliggående. Der var derfor ikke andet at gøre end at prøve på at komme ud af landet, og her var Finland det nærmeste sted at flygte hen.

Lenin fik hjælp af togpersonalet i et tog, der kørte til Finland. Lokomotivføreren kørte gennem banegården og standsede først kort efter ved en vejskæring. Her steg Lenin på, byttede tøj og plads med fyrbøderen og passede dennes job på lokomotivet.

Ved den russisk-finske grænsestation Bjeloostrow gennemsøgte grænsegendarmerne naturligvis toget, men da lokomotivføreren efter ankomst havde meddelt, at han ubetinget måtte have vand, var han med sin maskine kørt væk og hen til vandkranen. Her tog han sig rigelig god tid, således at afgangstiden var overskredet ved tilbagekomsten, og der var derfor ikke andet at gøre end hurtigt at koble toget til og afgå med mindst mulig forsinkelse. Fyrbøderen Vladimir Iljitsj Uljanov, som var Lenins rigtige navn, undgik derved at blive opdaget, og han slap helskindet og uopdaget ind i friheden. Senere vendte han som bekendt tilbage igen, men det er en helt anden historie.

Det lokomotiv, der blev Lenins redning, var finsk og hed VR H 1 nummer 293. Det var bygget år 1900 af de amerikanske Richmondfabrikker i en serie på 22 lokomotiver. Det var vellykkede 2CO-koblede hurtigtogsmaskiner, der meget lignede de amerikanske »prærielokomotiver«, vi kender fra film, idet de ligesom disse var brændfyrede og derfor forsynet med en tragtformet »præriestorsten«, hvori gnistfangeren sad.

## Fredericia

Vi handler i

### KONFEKTUREFORRETNINGEN

Gothersgade 39 . Fredericia

Tlf. (05) 92 28 35

Stedet for slikmunde - Alt indenfor  
chokolade - konfekturer - dessert-is -  
fine gaveæsker i alle prislæg  
Gammeldaws isvafler



Statens folk handler hos

### BURNÆS RADIO OG TV

Gothersgade 26 . Fredericia

Tlf. (05) 92 15 38

Radio - TV i de kendte mærker  
med 1. kl.s service

Få mere for pengene  
gå hellere straks i

### K. P. CENTRA MARKED

Havepladsvej 136 . Fredericia

tlf. (05) 92 06 74

Stort udvalg i kolonial - konserver -  
vine - tobaksvarer - dybfrost - grønt-  
sager - husk vi har altid et godt tilbud.

Med venlig hilsen  
KRISTJ OG KURT PÆDERSEN

Køb kod hos den rigtige slagter

### Randalcentrets Slagterforretning

Devantiersvej 7 . Fredericia

Tlf. (05) 92 54 77

Kød - flæsk - hjemmelavet pålæg -  
Prov vor lækre hjemmelavede medister-  
pølse. - Spec: Altid mørt og velhængt  
oksekod - Køb det bedste - det gør vi

VR Hk 1 293, som lokomotivet på det sidste hed, kørte indtil 1957 i driften. Derefter blev det ved en højtidelighed overgivet Sovjetunionen i anledning af fyrrårsdagen for den russiske revolution.

Sovjetunionen har ladet nr. 293 komme til ære og værdighed ved at udstille det i en glaspavillon på Finlandsbanegården i Leningrad.

Kommer De den vej forbi, så gå ind og se det!

# OFFENTLIGT ANSAT... SÅ BRUG



**LAANE- OG  
SPAREKASSEN**  
FOR OFFENTLIGT ANSATTE

Reventlowsgade 12, 1651 København V. Tlf. (01) 221080

- Knabrostræde 12, 1210 København K. Tlf. (01) 121080    ● Bernstorffsgade 46, 1577 København V. Tlf. (01) 12 22 24    ● Bredgade 21, 1260 København K. Tlf. (01) 121070    ● Vej 9, Holmen, 1433 København K. Tlf. (01) 54 1313-2481    ● Ryegade 23, 8000 Århus C. Tlf. (06) 122343    ● Arsenalvej 55, 9800 Hjørring, Tlf. (08) 92 61 11 - 371

## Det begyndte med et frø

- et sukkerroefrø, sået i den danske muld i 1872. Spiren til Aktieselskabet De Danske Sukkerfabrikker (DDS), som i dag med omkring 25 tilknyttede selskaber spænder over aktiviteter som

- produktion, salg og eksport af sukker
- forædling og eksport af sukkerroefrø

- landbrugsdrift
- udvikling, projektering og fabrikation af maskiner og komplette anlæg til levnedsmiddelindustrien verden over
- fremstilling af marcipan, småkager og snacks.

DDS-gruppentællernæsten 5.000 medarbejdere og har en årlig omsætning på ca. 2 milliarder kroner.



Aktieselskabet  
**DE DANSKE SUKKERFABRIKKER**

# Fra vokskabinettet

Humle – – botanisk: Humulus, vildtvoksende her i Landet, saaledes i viltre Skovbryn, hvor den formedelst sin opadstræbende og klatrende Vækst, gør sig godt gældende. – – Han blev da ogsaa Distrikt(s) chef for Jylland og Fyn, og aldeles ikke fordi sidstnævnte Omraade er ligefrem berømt for sine Humlehaver.

Allerede som Overkontrollør i Gendirtoratet gjorde han sig hurtigt saa gældende, at de derfra udskænkede Bægre fik en umiskendelig bitter, næsten besk, smag.

Da Væksten i sig selv er temmelig haard i Filten, var han ikke befængt, – men rettere helt befriet, – for det sædvanlige og meget skæmmende Utøj, hvorfor den, da den jo egentlig var ret pæn, blev brugt som Prydplante. – Det var da ogsaa en baade præsentabel og pyntelig Stationsforstander, der i en relativ ung Alder satte sig i Chefstolen paa Københavns Hoved-Banegaard, da Bedene skulle lægges om og moderniseres.

Her trivedes han godt, foldede sig rigtig ud og florerede meget iøjnefaldende, – idet han allerede den første Maaned sparede over 100 Mand i Rangpersonalet, der accepterede, lidt halvflove, fordi alt begrundedes med tørre Tal for hver Manipulation, udført af Humle selv. – Ligeledes tog Hallernes mange handlende meget snart Hatten dybt af for ham, skønt deres Afgifter til Banerne var bleven fordoblet, idet dette Forhold afviklede sig selv ved større Omsætning i de samtidig moderniserede Boder. Under et Par Aar som Revisor, (Afsked fra Banerne), havde han faaet et nært Forhold til Tal, saa ethvert Anliggende, – ogsaa i Arbejdsprocessen, – blev analyseret gennem Talstørrelser. – Afholdt i gammeldags Forstand var utænkeligt i en Brydningstid, men højt agtet og respekteret, – lige til det frygtssomme, – var ganske aabenbart. – Kan nogen forlange mere?

Det var imidlertid intet mindre end et Tidøhverv, der varsledes for DSB, da man skulle indvie den nye Bro over Lillebælt til Afløsning for Færgefarten og samtidig etablerede en helt ny Togforbindelse med relativt smaa, men meget nemme og rappe saakaldte Lyn-tog, der kunne nedsætte Rejsetiden til

Jylland meget væsentligt og samtidig helt undgaa Omstigninger.

Humle havde meget tidligt været stærkt involveret i hele dette Fremstød, og da Starten allerede var under Nedtælling, indbød han hele sit Kontorpersonale til et Komsammen i Jernbaneforeningens Lokaler for at erfare Enkeltheder i denne nye Driftsform. – Alene Stævnets Navn, – –jovialt a la Knutzen – var nok til som sædvanligt her og der at kalde paa lidt Mistæksomhed og Skepsis. Men man troppede op 100 pct., idet næppe nogen turde være uset ved saadan Invitation.

Foredragsholderen havde hele det meget omfattende Emne i sin hule Haand og fremlagde dets Enkeltheder mesterligt fra A til Z. Ved det sidste Bogstav blev han dog noget afdæmpet og faktisk røbede han, at hele Toppen af DSB var een stor bævrende Gelé af Nervøsitet og Angst for en lignende Fiasko som den, der kort forinden, havde ramt de hollandske Baner i et helt tilsvarende, men meget større, fremstød. – Og hvem holder sig fri for Lampefeber ved en stor Première, saa vor aktuelle Taler har nok været med paa Holdet. I hvert Fald var han stærkt engageret i sine gode Ønsker for dette Foretagende og sluttede med et stort og smittende Haab om, at vores allesammens Hest ville vinde dette Løb, – der var et Derby.

Det gjorde den i fuldste Maal. – Det blev et saakaldt Fladløb, altsaa ganske uden Forhindringer, med en forrygende Succes og stor Sejr til megen Ære for saavel Hesten som Ejeren, Jockeyen, Træneren, det store Staldpersonale samt – ikke at forglemme – Sarteren. Og det var Humle, hvis utallige Arrangementer alle havde klappet. Men selv var han klappet sammen, som Jargonen dengang sagde det, idet han den forudgaaende Nat var indlagt paa Hospital med en alvorlig Maveblødning, – en typisk Reaktion fra bemeldte Gelé.

Det har imidlertid ogsaa nok blødt fra et nærliggende centralt Organ, idet det jo netop var ham, der skulle have startet, givet Afgang for Festtogene, – tændt Haabets grønne Lys – for en stærkt forventet Epoke. – Naa, han kom sig efterhaanden, blev i hvert Fald raskmeldt, men var ligesom Vingskudt

## På alle store stationer i Danmark ligger der en DSB restaurant

Kom indenfor og nyd vor veltillavede mad til rimelige priser. – Ønsker du at nyde et lettere, hurtigt måltid, kan du også besøge en af vore minibarer.

I togene er vi heller ikke til at undgå. – Der vil du blive betjent af togstewardesser fra DSB togservice.

Ligegyldigt hvor du kommer – du er hjertelig velkommen.

**DSB restauranter**   
altid i nærheden

og baskede herefter heller ikke saa meget. Og det blev, – desværre for DSB, – da heller ikke ham, der blev Gendir., da Pladsen blev ledig. – Krop skal der til – var en af Knutzen-Æraens Grundteser, der ofte blev dyr. Den frygtede Fiasko svigtede imidlertid ikke helt, men var saa hensynsfuld at holde sig ude i Kulissen. Det var den nye Banegaard i Fredericia, der ikke ville falde i Lave. Mens Lyntogene fremtidigt futtede gemytligt igennem, havde alle andre Tog over dette Knudepunkt kunnet regne med en væsentlig Forsinkelse, der som Ringe i Vandet skulpede over hele Nettet – i omtrent et Aars Tid.

Efter det interessante Foredrag gik hele Forsamlingen meget direkte over i et Nach-Spiel, der hurtigt fik en munter Tone og naturlig Livlighed, hvilket formentlig skyldtes, at det var relativt længe siden, at hele Personalet saadan var kommet sammen. Bossen ved Højbordet blev underholdt af sin Overkontrollør, Ejnar Hansen, der ret længe havde været Baandoptager for den legendariske Fortæller, Lars Mandrup, der var Chef for Distriktets Personalekontor – paa godt og ondt, – hvor hans lune Iagttagelsessevne havde stort Stof at tilegne sig. – Og nu rullede Souschefen af Baandet til Bossens inderlige Moro, hvorved det blev helt hen paa de smaa Timer før sidstnævnte, – vel nok som indledning til

Retræte, – rejste sig og lod sin Menighed erfare om alt det, der havde været ham baade morsomt og særdeles trist. – For de var jo væk, disse Kulører paa vor Tilværelse, disse Enere, han mente jo nok Originaler, og tilbage sidder sidder vi andre, – underforstaaet mere normale – som en farveløs Masse. Ja, saa haard er Tilværelsen af idag, at den kræver Rationalisering og Mekanisering for at overleve og tilmed forlanger saadan en Pris.

Ogsaa disse Ord fandt oprigtig Genklang i Forsamlingen, hvis Stemning derved var trængt fra det lystige over til det melankolske. Skønt Humle slet ikke havde diplomatisk Sans, indsa han dog, at i dette Klima maatte han ikke søge sin Sortie, sa han satte sig igen for at afvente en bedre Lejlighed.

Den kom imidlertid ret snart, da een af de mest farveløse og den af hvem man mindst havde ventet det, rejste sig. En helt musegraa Snegl, der dog var lidt rød i Kammen, formentlig af flydende Sol fra Jamaica, ja, maaske der ogsaa kunne skimtes lidt af Fantasiens grønlyseblaa Nuance paa det yderste af Følehornene:

»Herr Stationsforstander! – begyndte han, – Vi faar vel Tilgivelse, hvis vi sidder og hænger lidt med Ørene. Men Forstanderen tog os jo med ind i Kre-

matoriet med en sagte Baggrunds Musik af dystre Begravelsessalmer, der stemmer Sindet over i det traurige og triste. Me-en der er ogsaa andre Salmer, der kan være mere aktuelle. Saaledes den man, – efter sikkert Forlydende, – sang ved Fredrik d. V's Jordefærd: Hold Taare op at trille! – De er maaske nok pist-væk alle disse, hidtil anonyme, altsaa alle dem, der ikke just var plaget af Flokmentaliteten, men, mon der ikke bare er sket et naturligt Generationsskifte med et nyt Mønster i daglig Gøren og Laden? I hvert Fald toner der inde i mig fra min Børnelærdom nogle meget lysere Strofer, som lyder: For de gamle, der faldt, er der ny overalt, og de kommer – uden at blive kaldt!«

Her var det som om Taleren kom i en vis Forlegenhed, og ikke just med, hvor han skulle sige, men hvordan. – Stilfærdigt satte han sin Stol under Bordet, traadte et Par Skridt tilbage, – som Bossen altid gjorde, for at staa frit, lagde Nakken tilbage, skød Hagen frem og foretog nogle karakteristiske Kast med Hovedet. Naar dertil kom nogle rent reflektoriske Bevægelser med Haanden til og fra Brystlommen, hvor Blyanten var placeret, var Billedet saa fuldendt, at mange syntes, det var frækt.

Meget fermt markerede Imitatoren nu, at han skød Brillerne frem paa Næsen, saa han skævede over disse og saa direkte paa den tænkte Klient, da Kendelsen faldt, – kraftigt understreget af det karakteristiske Hovedakkompagnement: – »Ser De, min Herre, – og det kan jeg sgu godt betro Dem, at hvis De ikke – kan lave det tredobbelte Arbejde paa den halve Tid, kan vi sandsynligvis over-ho-vedet slet ikke bruge Dem!!«

Tableau!! – Stilheden var saa intens, at man ligefrem hørte Voksen stivne og dermed fastholde Konturerne af denne Ener – for Galleriet. – I disse fortættede Sekunder var Forsamlingens eneste Reaktion – i stærk spænding – at afvente en saadan fra Højbordet. – Den sidste ærede Taler havde stilfærdigt indtaget sin Plads.

Humble var lynhurtig i Tankegangen og Beslutningsprocessen, saa næsten omgaaende fortrængtes de kendte haarde og sammenbidte Træk omkring Munden af et Smil, der nærmest kan karakteriseres som glædesstraalende, thi saa nær havde han vel næppe nogensinde turdet drømme om at komme sit personale, – synligt veloplagt vendte han sig til Baandoptageren og indtalte:

## HOVEDBANEGÅRDENS GARDEROBE

Leif Jensen

**DRAGERFORENINGEN  
HOVEDBANEGÅRDEN**  
besørger alt

**Telefon 15 79 55**



*i tanken*

»Det var sgu et Plets kud!! – Saa er der altsaa to, der har overlevet, for Skytten er nu heller ikke helt almindelig!!« – Hvilket altsammen blev tiltraadt af Optageren med en skrupgrinnende Nikken, der iøvrigt var saa smittende, at Humøret i Lokalet maa kaldtes godt oprømt.

Stadig dybt smilende rejste Aftenens Indbyder sig nu og takkede den store Forsamling for den interesse, der havde kaldt dem sammen. Og med et: »Særdeles Tak for iaften!« – hastede han mod Udgangen, – fulgt til Dørs af larmende Klapsalver.

*Dixi*

### Se Alperne fra luksustog Schweiz har genindført fyrstelige salonvogne

Kort efter Første Verdenskrig anskaffede det Internationale Sovevogns-Selskab (Wagon-Lits) nogle udsøgt fornemme salonvogne til luksustoget *Golden Mountain Pullman Express*, som løb mellem Montreux og Zweisimmen i Schweiz. I trediveerne blev salonvognene overtaget af privatbanen *Rhätische Bahn*, under krigen blev de brugt af den schweiziske overkommando, og i halvtredserne indgik de i *Calais-Engadin-express* på strækningen Chur-St. Moritz. Sidenhen er de med mellemrum blevet lejet ud til fyrstelige personer med følge – Kejserinde Farah Diba af Iran, medlemmer af det engelske kongehus, feltmarskal Montgomery, Louis Armstrong, Claudette Colbert m. fl.

Nu har den Rhätische Bane fundet på en ny anvendelse af de fornemme vogne: Man kan leje dem til en tur på fire forskellige banestrekninger i kantonen Graubünden og således beskue Alperne fra højst bekvemme, fyrsteligt luksuøse omgivelser.

Vil man nøjes med at benytte et af køreplanens faste tog, kan man få en salonvogn indsat, hvis man køber mindst 20 førsteklases billetter. Man kan imidlertid også leje et helt ekstratog, som trækkes af det berømmelige lokomotiv, »Brune Krokodille«, og som foruden en eller flere salonvogne også indbefatter en spisevogn. Men så skal man købe mindst 80 billetter til første klasse.

Gratis er spøgen, som man forstår, ikke, men at dømme efter den succes, arrangementet allerede har vist sig at være, er den pengene værd.

### Juridiske konsulenter

#### Sagførerkontoret i Ryomgård

ADVOKAT ERIK DYNESEN

Tlf. (06) 39 44 00

ADVOKAT

POUL B. RUDOLPH

Østergade 20 . Struer . (07) 85 16 27

Åben 9-12 og 13-16

### BUSKORT TIL SCHWEIZ

#### Én billet til 600 postbusruiter

De populære schweiziske postbusser har nu indført et »Postbus-Ferieabonnement« – et kort eller en billet, som gælder til 600 postbusruiter overalt i landet samt i Fyrstendømmet Liechtenstein. Kortet gælder for én måned og giver ret til gratiskørsel i tre dage efter eget valg og til halv takst i resten af gyldighedsperioden.

### Hovedgaard

Tag noget lækkert med hjem eller spis det her

#### GRILLHYTTEN

Horsensvej 29 . Hovedgaard

Tlf. (06) 66 16 88

Alt i grill-varme frikadeller – pariser toast m.m. Det er os med de store kyllinger. – Venlig hilsen Erik Møller

### Skals

Altid friske varer ...

#### DALSGÅRDS BLOMSTER

Skals – Tlf. (06) 69 42 95

Dekorationer – visitbuket – kranser

Alt i årstidens frugter og gaveartikler m.m.

### Holstebro

Hvor etatens – og andet godtfolk mødes



Stationsvej 54 . Holstebro

Tlf. (07) 42 75 89

Stedet hvor man kommer igen  
Alt i lækkert grill – På gensyn!  
Åbent kl. 8-24

Støtteklubben BK Sct. Jørgens  
venner indgang i gården

Kør ind til

#### HAAHR BENZIN

Gartnerivej . Holstebro . (07) 41 07 69

Benzin – Olie  
HUSK: Haahr mini marked

Med venlig hilsen  
JONNA og EIGIL HANSEN

### Hammershøj

Gælder det blomster og planter –  
så gå!

#### »DEN GAMLE MØLLE«

Viborgvej 60 . Hammershøj

Telefon (06) 45 14 76

Altid friske potteplanter og fikse  
buketter – moderne binderi – alt til  
haven. – Med venlig hilsen  
Gartner Erik Andersen

# Glasværksbanen

ELLER BANEN HOLME OLSTRUP — HOLMEGAARDS GLASVÆRK 1925-1943

## HISTORISK BAGGRUND

Dette handler om en af de få transportbaner, vi har været velsignet med i dette land.

Der har været andre, fra den store Faxe Kalkbrud-Jernbane til det helt lille transportspor Bur station - Linde, men i stort tal - nej, det har Danmark været for lille til.

Glasværksbanen her, der næppe er ret kendt, har f.s.v. været en prototype, et skoleeksempel indenfor transportbanegrenen, og det skal vi høre noget mere om.

Men først de store linier.

Glasværket blev taget i brug 1825 som det første regulære glasværk i Danmark. Udtrykt på denne måde skal der lægges det i ordene, at der allerede under Frederik II efter 1550 blev bygget enkelte, mindre glasværker, det første nord for Hadsund.

Beliggenheden langt fra alfarvej, i en moseudkant, var vel overvejet og vel valgt, idet brændselsbehovet var uhyre stort, derfor op ad de store moser, hvis tørv altså var en nødvendig ingrediens.

Næsten lige så vigtigt var det at have rent sand i nærheden, og det fandtes i bakker ganske nær den nye fabrik.

Altså næsten nul internt transportbehov her, i hvert fald ikke mere, end det kunne klares pr. hestevogn.

De færdige varer skulle ganske vist transporteres bort til salg, men også dette kunne hestevognene klare. Man havde ikke andet, når en havn ikke lå ved døren.

Da »sportiden« oprandt, var også Holmegaards Glasværk med. Der blev etableret internt spor anlæg mellem de forskellige bygninger, og der blev etableret spor til og ud i moserne.

Begge disse spor anlæg er aftegnet på fabriksplaner fra 1898, og det må formodes - selv om det ikke har kunnet fastslås - at i hvert fald det interne net er etableret i forbindelse med en større udvidelse i 1873.

I mosen kørtes med heste- og trækkassevogne, på fabriksområdet med fladvogne, der skubbedes af arbejderne.

Alt dette var i og for sig glasværksbanen uvedkommende.

Behov for denne opstod op mod første verdenskrig, hvor hestevognstransporten til/fra Holme Olstrup station blev for tidkrævende, og stærkt medvirkende var selvsagt også den stigende produktion og dennes fordeling landet over.

Forbrugersamfundet var ved at blive født.

Løsningen blev købt i 1917 af en tidligere rutebil, vistnok fra ruten Skibby - Roskilde, en rutebil, der blev bygget om til en lang lastbil med fladt lad.

Da den var slidt helt ned, anskaffedes en Scania-Vabis lastbil. Begge kørte gods til/fra Holme Olstrup, og begge sled stærkt på de datidige veje, så stærkt, at der i hvert fald i ét tilfælde af glasværket blev betalt 10.000 kr. til ekstraordinære vejreparationer.

Situationen tilspidsedes alt ialt, og her kom så tanken om skinnetransport ind i billedet, og på en noget akavet måde, idet transportbanens start egentlig var en følge af krigstidens store tørvetransporter.

### Transportbanens anlæg

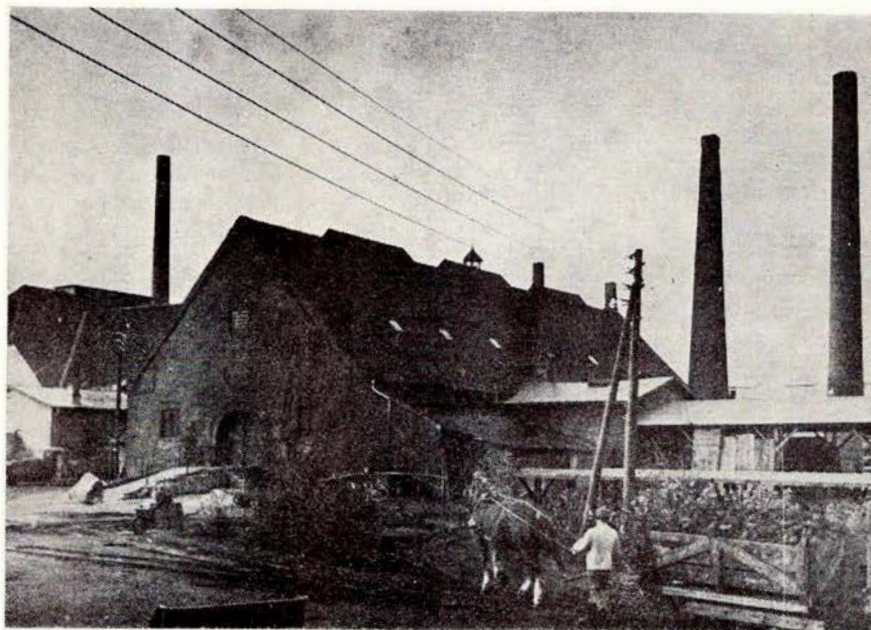
Som tidligere nævnt, tørvenerne var en livsnødvendighed for glasværket, og især under krigene. De kul, der op mod 1914 havde overtaget en stor del af tørveneres rolle, slap op, der måtte atter sættes på tørv, og til den ende måtte tørvemosernes spor anlæg udvides.

En gave fra himlen var her et tilbud fra Grev Danneskjold-Samsøe, Gissel-feldt, i 1917.

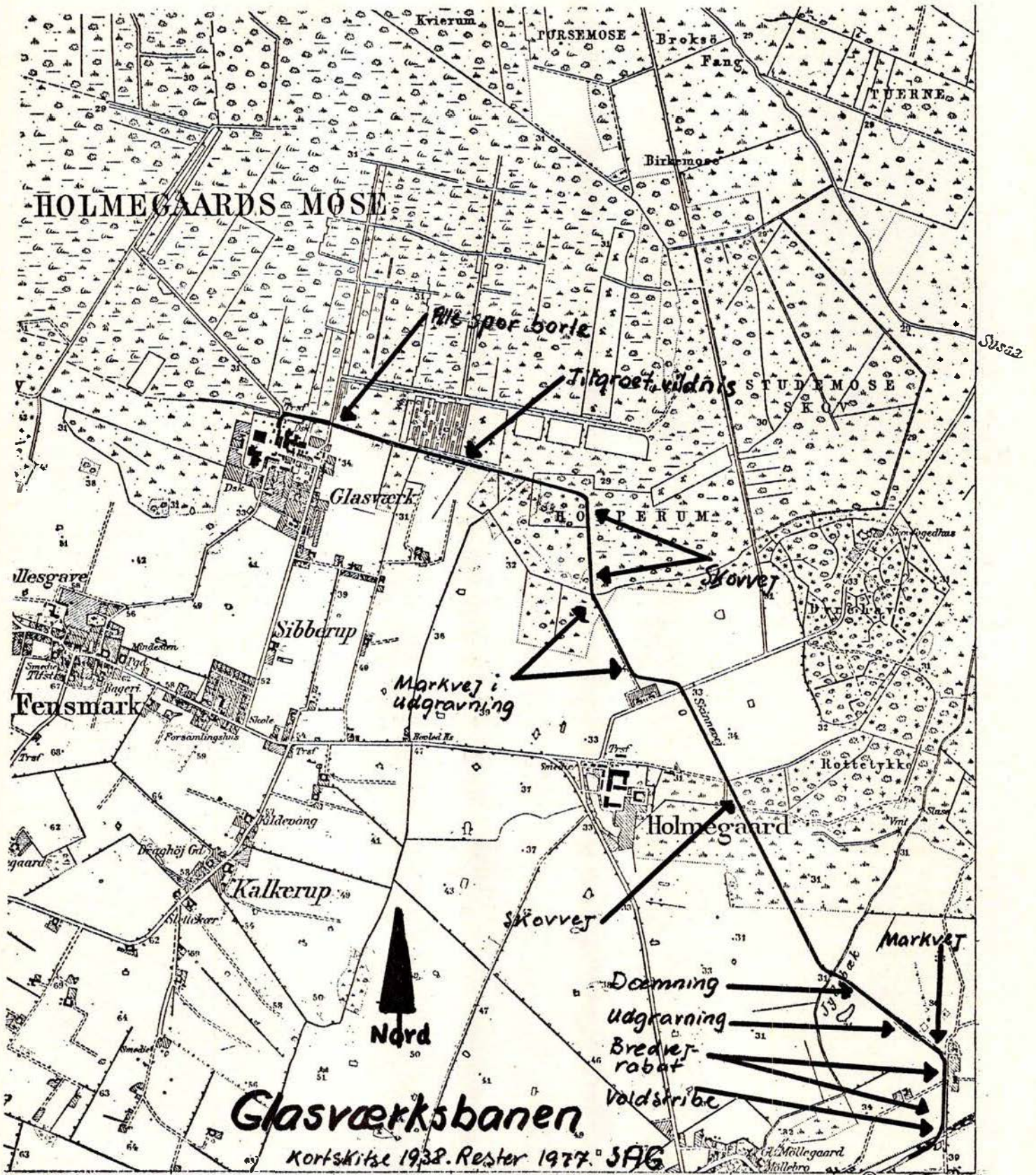
Det bestod i levering af skinnemateriel, trækassevogne og 3 stk. Deutzlokomotiver, alt netop overkomplet efter tørvekørsel. En handel blev afsluttet, og snart kørte disse tog mellem moser og fabrik.

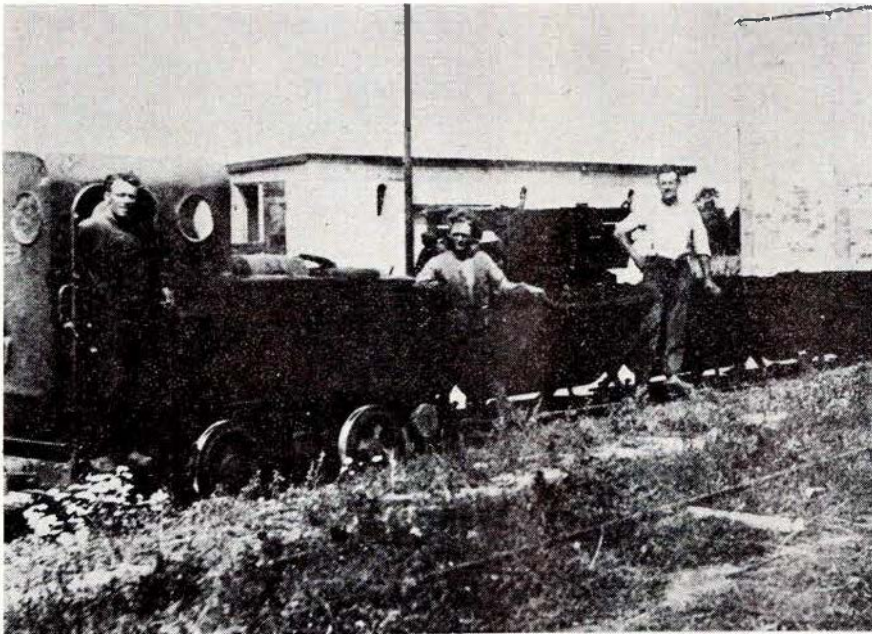
Til belysning af de store præstationer, der var tale om, kan oplyses, at der i 1918 fremstilledes 15½ million maskintørv og 12½ million skæretørv til »eget« brug og hertil kom så 7 millioner skæretørv beregnet for salg.

Da så priserne på tørv hhv. importeret brændsel nåede et balancepunkt omkring 1924, kunne mosesporene undværes, og så opstod den bane, vi her primært helliger os, transportbanen.



Glasværket 1941. Trækassevogn med tørv hestetrækkes på pladsen. I baggrunden helt til venstre ses 2 af Deutz-lokomotiverne, men ikke med førerhusene vendt mod hinanden. (Arkiv S. A. Guldvang).





Et af Deutz-lokomotiverne indsat i tørvetransport ca. 1922. Tipvognene indeholder tørvemasse. Bagved ses en kassevogn. (Arkiv S. A. Guldvang).

Anlagt og ibrugtaget i 1925. Sporvidde 670 mm, længde 4,3 km.

Og den kørte til 1943.

Materiellet bestod af de foran nævnte 3 lokomotiver samt af en del jerntipvogne og 20-25 2-akslede trækassevogne.

Hertil kom 2 specialvogne kaldet »Lange Maren«. Disse vogne, laddlængde 5-6- meter, var bygget op over 2 tipvognsunderstel, var altså bogievogne.

Alt materiellet var dobbeltflanget og sporskifterne som følge deraf stubsporskifter.

### Banens dagligdag

Denne er levende beskrevet af tidligere chauffør og lokomotivfører Kaj Møller, Fensmark, der har været »chauffør« op gennem alle årene fra 1917. Lige til banens lukning.

Der blev stort set kørt alle hverdage, og der kørtes ofte 2 dobbeltture pr. dag. Togene oprangeredes normalt på den måde, at der forrest var 5 kassevogne, dernæst 2 lokomotiver og – bagest – 6 kassevogne. De 5, resp. 6 vogne kunne så alt efter behov være erstattet af 1-2 langvogne, der især benyttedes til transport af glaskasser, fyldte eller tomme. Der anvendtes i øvrigt standardemballage, trækasser, der returneredes fra opsamlingslager i København pr. jernbane til Holme Olstrup.

Disse tog, med 2 lokomotiver i midten, betjentes af 2 lokomotivførere, og de havde førerhusene anbragt mod hinanden, hvilket gav perfekt kontakt mel-

lem de 2 førere. Det gav også mulighed for, at den ene fører kunne sande fra bankettens grus, hvis lokomotivernes sandkasser løb tomme. Eller fra indholdet i de 5-6 sandvogne, der ofte var med i toget.

Forannævnte 5 hhv. 6 vogne indeholdt normalt lasten fra 2 jernbanevogne, f.eks. 5 vogne med kul (15 tons) og 6 vogne med sand (20 tons), og ved kørsel mod fabrikken kunne der, især på strækningen op fra passage af Jydebækken, kræves en hel del sanding.

Værst var det, når de løse kreaturer fra Holmegårds stalde netop på denne

strækning blokerede sporet, og toget måtte sagne farten eller standse.

Især en tyr havde set en konkurrent i toget, og var særdeles utilfreds med dettes indtrængen.

I hvort fald én gang blev den – tilsigtet – påkørt, men med det resultat, at forreste vogn blev afsporet.

Tyren satte sig ved samme lejlighed på rumpen.

Sne kunne også genere, selv om der kun var 2 regulære udgravninger, og det måtte normalt klares på den måde, at toget standsede med motorerne i tomgang, mens de 2 førere gravede huller i snedriverne foran toget, der kørtes så frem, så langt det kunne lade sig gøre, og spøgen fortsatte.

Kun under helt ekstreme sneforhold blev der medgivet »snekastere«.

Man får af foranstående indtrykket af, at stillingen som lokomotivfører var et altnulig-mandsjob, men alligevel er dette indtryk ikke omfattende nok.

Nej, de måtte på fabrikken læsse, på stationen aflæsse, atter læsse og slutte- lig atter aflæsse på fabriksområdet. Og det var uden bistand af truck's, det var ikke pallearbejde, nej, det var »håndarbejde«, og det var alsidigt og hårdt håndarbejde. Med skovl, tunge tønder og kasser ad slidsker osv. osv.

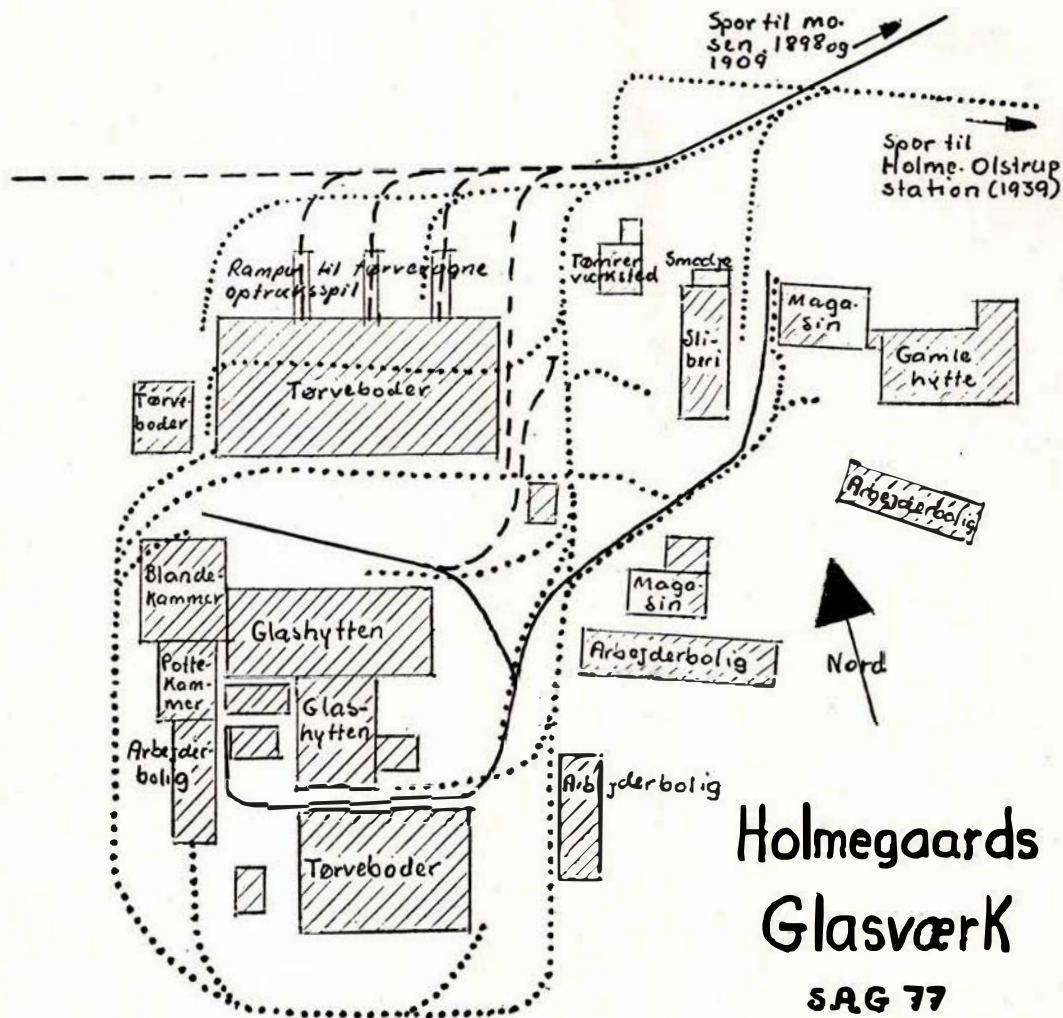
Det er idag nok vanskeligt at forstå de krav, der stilledes – og som blev honoreret.

Det kunne være en varm omgang, og det kunne være en tilsvarende kold fornøjelse at stå i et åbent førerhus med gennemtræk, der var ingen døre.

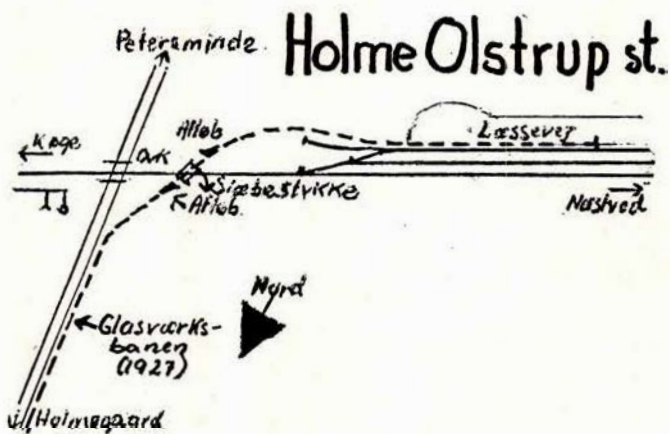


Bag to landarbejderboliger nord for »Holmegård« findes endnu den udgravning, hvori sporet var lagt. Her set mod nord. (Arkiv S. A. Guldvang).





————— Sporforløb 1898-plan  
 = = = = = Sporforløb 1909-plan } Bem: Ingen forb.transportspor/torvespor.  
 ..... Sporforløb 1939-plan



## PRIVATBANERNE HILLERØD



GRIBSKOVBANEN  
Hillerød-  
Frederiksværk-  
Hundested Jernbane  
TELEFON (03) \*26 01 23



## A/S LYNGBY-NÆRUM JERNBANE

Telefon (02) 87 07 08

Lynetter hvert 20. minut fra Jægersborg st.

## HILLERØD AUTOLAGER

LARS LARSEN A/S

PV. Salg og service (03) 26 01 91

LV. Salg og service (03) 28 25 55

## JØRGEN KOLD

Stærkindevej 37, Vindinge - 4000 Roskilde

Transport af skurvogne, grus og sten m.v.

Ring og opgiv Deres behov

Telefon (03) 35 05 31



## P. GRØN

ALEX CHRISTENSEN & SØNS EFTF.

EL-ANLÆG

Håndværkervænget 10 - Hillerød - Tlf. \*26 40 41

## AISTRUP & Co. A/S

Dag Hammarskjölds Allé 19 - 2100 København Ø

TRIA \*3150

Fabrik: Kvistgård

METALFOLIEINDUSTRI EMBALLAGEINDUSTRI

## PREBEN SCHULTZ

Blikkenslager - aut. gas- og vandmester

LA COURSVEJ 16 - KØBENHAVN

TELEFON FA 4520

Udfører arbejder for DSB

## E. R. LARSEN

Glarmester

Falkoneralle 14-16 - København F

Telefon (01) 24 42 03 - 31 18 88

Udfører arbejder for DSB

# HILLERØD KOMMUNE



## P. NORDSTEN A/S

Nordstensvej 1-7 . DK-3400 Hillerød . Tlf.: 03 - 26 55 22

## ELEVATORER - ESCALATORER

## NIELSEN - OTIS A/S - TLF. 91 33 03

Disse forhold gav da også anledning til krav om 2 løse plader til at sætte for lokomotivernes åbne sider i vind-siden, altså til at flytte efter vinden.

Kravet blev imødekommet, men først stillet efter trussel om arbejdsnedlæg-gelse.

En lille formildende omstændighed bør også medtages, man havde rinden-de vand. Til at vaske sig i. Arrangemen-tet bestod af et badekar begravet på bunden af Jydebækken, hvor banen passerede denne.

### Banens linieføring

Der henvises her til hosstående skitse, idet tilføjes, at der, umiddelbart nord for niveauskæringen øst for Holme Ol-strup station, var etableret et omløbs-spor øst for banen.

Skæringen i niveau med DSB var vel nok den værste hurdle, da banens an-læg blev behandlet.

DSB's normale krav på de tider var skæring ude af niveau, under eller over. Det blev fraveget her, men det holdt hårdt.

I øvrigt har der gentagne gange været forhandlet anlæg af sidespor fra DSB direkte til glasværket, uden at dette dog nogensinde har været nær en rea-lisation.

Transportbanen var forsynet med af-løb på begge sider af skæringen, og selve krydsningen bestod af et slæbe-stykke, der kunne fastlåses, og hvor nøglen herfra indgik i stationens cen-tralapparat og frigav hovedsignalet.

Transportbanen havde fald mod Jyde-bækken fra begge sider, men var her-udover stort set horisontal.

På kortskitsen kan aflæses, hvilke jordfaste rester, der findes anno 1977.

Bropassagen over bækken forsvandt for ganske få år siden i forbindelse med udretning og nivellering af denne, men vandet er ikke dybere - ca. 50 cm - end det kan passeres.

Koldt var det ganske vist i marts måned!

### Brødstrup

Køb hvor udvalget er størst - gå i

#### TÆPPECENTRET

vis a vis rutebilstationen

Jernbanegade . Brødstrup . tlf. 75 25 63

Kvalitetstæpper til alle formål og priser

Derefter slapper vi af i

#### BODEGA »TINGET«

Tinghuspladsen 5 . Brødstrup

Tlf. 75 21 65

- hvor venner mødes -

### Epilog

Anden verdenskrig og benzinmangel blev banens død.

Lokomotiverne var ganske vist såre velholdte, men egnede sig ikke for ge-neratordrift, og blev derfor opklodset.

Efter krigen led de den tort at blive byttet bort mod en blandemaskine. Formentlig for at blive ophugget.

På glasværkets område findes i dag næppe et synligt sporstykke, men en del er »bevaret« under cement.

Der er altså kun de på kortskitsen anførte jordfaste rester tilbage, men pas på, hvis De tror, at de stadig kan komme fra »banen« ind på fabriksom-rådet. Så kan De godt tro om.

Der er heget med pigtråd, højt oppe, der er jernlåger med pigge foroven.

Men der er til gengæld på det sidste stykke ind mod fabrikken, indtil heget, det allerdejlige naturreservat. Fredeligt, et helt fugleparadis.

Sluttelig skal tilføjes, at trods meget stor velvilje fra alle sider, herunder især fra driftsbestyrer M. Schliiter, Holmegaards Glasværk, er det kun i stærkt begrænset omfang lykkedes at skaffe billedmateriale og overhovedet intet, hvad selve det særprægede tog angår.

S.A.G.

### Bjerringbro

Ingen opgave er for stor - gå til fagmanden

#### Guldmed POUL ERIK JENSEN

Nørregade 11 - Bjerringbro

Tlf. (06) 68 34 11

Stort udvalg i guld, sølv, gaveartikler individuelt guldsmedearbejde udføres efter Deres specielle ønsker

Med venlig hilsen

Birthe og Poul Erik Jensen

Vær prisbevidst - vi handler i

#### HJERMIND BRUGSFORENING

Tlf. (06) 68 11 47

Kolonial - konserves - vin - tobaks-varer - frugt og grønt - dybfrost

Vort motto: Alt for kunderne

Med venlig hilsen

TOVE og LEO ANDERSEN

### Ans

Bag den gode smag

#### KRÆMMERHUSET

Østre Langgade 3 . Ans . (06) 87 03 19

Alt i lækkert brød og kager - konfek-ture - chokolade - dessertis

Vi har dejlig Merrild kaffe

### Rønne

Vi ses på

#### RØNDE CAFETERIA

Hovedgaden 16 . Rønne . tlf. 37 14 25

- hvor venner mødes

et godt sted at gæste -

### Roslev

En forretning med liv i

#### SALLING AKVARIEHANDEL

v/ Henning Østergaard

Stort udvalg i fisk - planter - akvarier i flere str. - pumpe - varme - foder - grus og meget andet. Vi fører også Nyassaciklider. Åben hver dag til kl. 18. Kig ind.

#### SALLING AKVARIEHANDEL

Kirkebakken 17 . Roslev . (07) 57 17 02

Velkommen hos Otto

## Ekkodalens GRILL-TERIA

Ekkodalen 5 . Århus . Tlf. 16 05 37

Alt i grill-retter - nemt og hurtigt - spis det her ved hyggelige borde - eller også gerne ud af huset.

Åbent: man-, tirs-, ons-, torsdag 15-22  
fredag, lørdag og søndag 11-23

## Her gør vi holdt

Stedet hvor man kommer igen

### MØRKE KRO OG HOTEL

Stationsvej . Mørke . Tlf. (06) 37 73 22

Til hverdag og fest – altid god og veltillavet kromad – lad os holde Deres fester i vore hyggelige og nyistandsatte lokaler – kuverter indtil 150 modtages gerne – ring og få et godt tilbud  
Husk vore dejlige værelser

Stedet hvor man kommer igen

### LØGTEN KRO

Grenåvej 747 . Løgten . (06) 99 11 13

Lad os arrangere Deres familiefester – firmafester – udflugter – selskaber – her er maden i topklasse

Med venlig hilsen Erling Rønde Jensen

Man spiser godt i

### MARENS CAFETERIA – MØNSTED

Hovedvej 16 . Viborg . Holstebro

Telefon (06) 64 53 83

God veltillavet mad – Frisklavet kaffe  
Alt i grill og konfektur

Traktørstedet

### ØSTERSKOVEN – HOBRO

– stedet hvor man kommer igen –  
Lad os arrangere Deres selskaber –  
ring og få et godt tilbud

Bordbestilling: tlf. (08) 52 13 83

På gensyn! HANS og KITTY

Lad os tage besværet til Deres fester

### H. C. ANDERSENS HUS

Langgade 39 . Vivild . tlf. (06) 4860 40

Besøg vor hyggelige restaurant –  
Selskaber indtil 200 kuverter modtages  
gerne. – Husk vor diner transportable.  
– Ring og få et godt tilbud.

Med venlig hilsen  
Marian og Leif

Stedet, hvor man kommer igen

### KNUDSTRUP KRO

Telefon (06) 88 00 18

Udflugter – firmafester – privatfester  
holder vi gerne for Dem – med god mad  
i hyggelige omgivelser og fin betje-  
ning – altid en lækker søndagsmiddag  
Indtil 300 kuverter  
Med venlig hilsen Ester Sloth

Stedet hvor man kommer igen ...

### ORTVEDS HOTEL

Østergade 1 – Hammel

Telefon (06) 96 10 01

Her får De rigtig kromad – Lad os  
holde Deres fester og selskaber –  
Ring og få et godt tilbud.

Med venlig hilsen

Ellen Rohde og Kirsten Schrøder.

Lad os tage besværet –

skal De have fest derhjemme eller i  
forsamlingshus leverer vi gerne maden

### ILSKOV KRO

Selskaber modtages gerne

Husk at bestille bord

Tlf. (07) 14 50 30

Hilsen Eddy

Skal festen være vellykket –  
lad os arrangere Deres fester

### HAMLETS KRO

mellem Grenå og Randers

God kromad – Diner transportable –

Selskabslokaler

ring tlf. (06) 49 44 10

– og få et godt tilbud

Selskaber indtil 130 kuverter

Venlig hilsen

IB ADAMSEN

Hvor etatens folk og andet godtfolk  
mødes ...

### LYSTRUP KRO

Stationsvej 4 – Tlf. (06) 22 10 18

Her får De rigtig kromad – et godt  
stykke smørrebrød i vore hyggelige om-  
givelser. – Selskaber modtages – Husk  
også Mesterkokkens diner-transportable  
På gensyn  
BIRTHE og BJARNE OLESEN

Lad også dette være Deres fristed –  
kom ind og slap af  
over en kølig pilsner

### ØRNEREDEN

Tlf. (08) 82 04 15

ØL- OG VINSTUE

Norregade 8 . Brønderslev

Vær gæst ved Deres egne fester –  
vi tar' besværet

### KRAGELUND KRO

Kragelund . Tlf. (06) 86 70 13

Veltillavet mad – festlige dækkede  
borde med fin betjening – selskaber  
Indtil 50 kuverter – og vi sender også  
gerne ud af huset.  
Ring og få et godt tilbud  
Med venlig hilsen Ellis Lysdal

En kro i særklasse

### »PIGERNES KRO«

Sdr. Onsild (Viborg–Hobro landevej)

Tlf. (08) 544052

Her er maden i topklasse – vi holder  
gerne Deres fester i vore hyggelige og  
venlige lokaler. – Nyt værtspar med  
gamle traditioner. – Venlig hilsen  
Ketty og Arne Pedersen

Hvor man ta'r ind – når man går ud

### BALLING KRO

Her får De rigtig kromad – hyggelige  
lokaler med venlig betjening  
Selskaber modtages

Husk Deres kroforbindelse

Tlf. (07) 56 44 90 – 56 40 08

Med venlig hilsen  
BETTY og JØRN ANDERSEN

Lad turen gå til

### FJELLERUP KRO

Bygaden 9 – Tlf. (06) 31 73 00

Djursland

Et godt madsted – kaffe med hjemme-  
bag – Lad os afholde Deres fester og  
udflugter i hyggelige lokaler med smukt  
pyntede borde. — På gensyn!  
EDITH HANSEN (ny vært)

En kro i særklasse – et besøg værd

### ØLSTED KRO

mellem Horsens–Vejle ved Hovedvej  
Telefon (05) 65 20 46

Her får De rigtig kromad i hyggelige  
omgivelser – Selskaber modtages gerne

Med venlig hilsen  
ELLEN og PETER

## Fremgang for Mariager-Handest Veteranjernbane

MHVJ har som enhver anden privatbane holdt sin årlige generalforsamling. Da banens regnskabsår i modsætning til de fleste andre jernbaners slutter den 30. september, dette skyldes sæsonbetonede forhold, holdtes generalforsamlingen den 5. november.

Der fremkom i formanden S. P. LaurSENS beretning forskellige interessante oplysninger, som det nok kan være interessant for vore læsere at erfare.

Sæsonen 1977 havde overgået alle forventninger, og der udtryktes stor tilfredshed med resultatet. De samlede billetindtægter var steget med ikke mindre end 91 pct., vel at mærke med uændrede takster i forhold til året før. Antallet af passagerer var steget fra 6.288 til 9.018, og det alene på MHVJs strækning mellem Mariager og Handest.

I årets løb havde banen deltaget i forskellige arrangementer, bl.a. havde man kørt to gange på HHJ, sidste gang var i forbindelse med Hovbanens nedlæggelse. Man havde også kørt ved Århus Festuge, ved Mariagerbanens 50 års jubilæum, samt ved Randers Bys 675 års jubilæum.

Naturligvis var også driftsomkostningerne steget, men her har MHVJ været begunstiget af forskellige gaver, bl.a. et betydeligt kvantum polske kul til damplokomotiverne, HHJ havde foræret banen både en kombineret passager- og rejsegodsvogn (HHJ CE 30) og en drejeskive (fra Hov). Flere havde ydet kontante tilskud, så derfor var det blevet muligt at henlægge kr. 10.000 til et særligt maskinskadefond, for det tilfælde, at trækraften pludselig skulle blive udsat for store udgiftskrævende reparationer.

Desværre havde den tiltagende tendens i samfundet til tyveri og hærværk også ramt MHVJ flere gange. Derfor havde man set sig nødsaget til at indføre nogle legitimationskort til personalet. Personer uden disse kort ville



*Skønhed*, De ikke aner  
findes langs private baner

ikke uden videre have adgang til banens område. En sådan tendens til ødelæggelse er beklagelig, men banen håber ved indførelsen af kortene at kunne dæmme op for yderligere hærværk.

I sommer havde man analyseret passagersammensætningen ved hjælp af et spørgeskema, og det var ganske interessante oplysninger, denne analyse havde givet.

Formanden omtalte også kommunens arbejder med omlægning af sporene foran stationen, opførelsen af ny bygning m.m., noget vi her i Jernbane-Bladet tidligere har omtalt.

Generalforsamlingen sluttede med at rette en tak til forskellige sider, bl.a. rostes Mariager Kommune for det fine spor, man havde fået skabt.

Efter generalforsamlingen afholdtes stiftende generalforsamling i »MARIAGER REMISE-KOMITE«, hvis opgave det skal være »at tilvejebringe faciliteter til brug for Mariager-Handest Veteranjernbane i form af bygninger, anden fast ejendom, større inventar m. m.«.

Komiteens første opgave bliver at udarbejde et projekt til en remise og værkstedsbygning, der er tvingende nødvendig for veteranbanens fortsatte eksistens, samt at indhente de berørte myndigheders accept af dette projekt og at tegne bidrag til projektets realisering. Komiteens adresse er foreløbig veteranbanens driftsbestyrer S. P. LaurSEN. Desuden valgtes en bestyrelse, bestående af 5 medlemmer og 2 suppleanter.

## HER GØR VI HOLDT



### HUMLUM KRO

Hvor godtfolk er, kommer godtfolk til  
Telefon (07) 86 11 03

Her får De rigtig kromad - Frisklavet smørrebrød - Kaffe m/ hjemmebag - Selskaber indtil 100 kuverter i hyggelige lokaler. - Venlig hilsen  
**BIRGIT og DAN**

Et besøg værd

### MOTEL ANS

#### »ANS BETTE KRO«

Ans By mellem Århus og Viborg  
Østergade 32 . Tlf. (06) 87 01 33

Det gode madsted i hyggelige omgivelser - Lad os tage besværet ved Deres fester - også gerne ud af huset - moderne værelser med TV-stue  
På gensyn  
**EVA OG ERLING KRIGSLUND**

Lad os tage besværet ved Deres fester  
**KORNING KRO**

Korning . 8700 Horsens . (05) 67 35 69  
Et godt madsted i hyggelige omgivelser - selskaber - udflugter - firmafester modtages gerne - ring og få et godt tilbud - Husk vor Diner transportable

Hvor man ta'r hen -  
når man går ud . . .

### RESTAURANT BAMBI

Skovvejen 12 . Hinnerup . tlf. 98 55 17  
Her er fest og stemning - med musik fra gode toporkestre  
HUSK: Bambis Vise Vers Hus  
Åben torsdag 16-1, fredag og lørdag 16-3 og søndag 16-23  
På gensyn RESTAURANT BAMBI

## LAUGES HERREMAGASIN

Specialforretning for arbejdstøj

Banegårdsplads 18 . Århus

Tlf. 12 94 96

Moden for ham og hende

**Modedefrisøren**  
E. J. Jørgensen

Jernbanegade 1 . Hobro . Tlf. (08) 52 21 65

## Randers

Spar penge – sy selv – gå i specialforretningen med syartikler

### »SYÆSKEN«

Kirkegade 15 . Randers . tlf. 42 29 16

Lækre moderne fritidsstoffer

Stort udvalg i syartikler

Velkommen i Syæskan

Grethe Vestergaard

Et gammelt navn i ny skikkelse

### PENSIONAT PALÆ

Torvegade 8 – Randers – Tlf. 42 27 34

Her spiser man godt under hyggelige og hjemlige forhold – Nyrestaurerede lokaler. Kom ind og tal med os – og hør hvad vi kan tilbyde (ny indehaver).

Med venlig hilsen

BRITT SØRENSEN

Alt under ét tag – hos

### IVAN LARSEN

Glentevej 1 – Randers – tlf. 42 51 46

Special herresalon – Special damesalon

– Special ansigts- og skønhedssalon – Special toupé- og paryksalon

Stedet for moderne hår- og skønhedspleje – Lukket mandag

Parkering lige uden for døren

Tag noget lækkert med hjem – eller spis det her ...

### SMEDENS GRILL-BAR

Burchersgade 4 – Randers – Tlf. 411050

Alt i lækkert grill – husk det er os med de store kyllinger.

Med venlig hilsen

KIRSTEN PEDERSEN

## Egå

Deres flytninger og transport er i gode hænder – når De benytter

### STORM'S BUDCENTRAL

Brovænget 1 – Egå – tlf. 22 41 17

Firmatransport – flytning – langture – dag- og aftenkørsel – også i weekenden

Tilbud uden forbindelse

Rabat til etatens folk

Byens billigste

## Hadsten

Lad også det blive dit fristed

### DROP-IN BODEGA

Østergade 45 . Hadsten . Tlf. 98 03 79

Hvor venner mødes – over et lille glas

På gensyn i Drop-In Bodega

## Hobro

Lækkert og frisksmurt smørrebrød får De i

### BYENS SMØRREBRØD

Adelgade 74 . Hobro . (08) 52 26 26

Husk til fester – bestillinger modtages på platter og anretninger

Diner transportable

Med venlig hilsen Marie Lammers

Vær prisbevidst – gå i

### BRUGSEN

Sdr. Onsild . 9500 Hobro

Tlf. (08) 54 40 04

Her finder De alt i kolonial – konserves

– vin – tobaksvarer – det er os med

den gode kaffe. – Stort udvalg i dybfrost. – Husk: vi har altid et godt tilbud

En forretning med liv i

### BYENS DYREHANDEL

Adelgade 45 . Hobro . Tlf. (08) 52 28 21

Alt i fugle og fisk – akvarietilbehør og

foder. Kig ind og få en dyresnak

Med venlig hilsen Villy Petersen

Lad også det blive Deres fristed ...

### RESTAURANT

#### »JOHN BULL«

Adelgade 71 – Hobro – Tlf. (08) 52 28 22

Kom og nyd en drinks – eller et godt stykke mad i hyggelige omgivelser

Med venlig hilsen

HANNE UDBY

Moderne piger er smart klædt på fra

### BOUTIQUE BLOCH

Adelgade 74 – Hobro – Tlf. 52 35 65

Modetøj – Modesmykker – Lædervarer

Kunsthåndværk m.m.

Kig ind og få en modesnak

Gå hvor De får mest for pengene ...

### BØRNEBUTIK

Jernbanegade 1 – Hobro – Tlf. 52 40 83

Stort udvalg i børnetøj fra baby til 10 år

Med venlig hilsen

SONJA CHRISTENSEN

## Hobro

Et besøg værd

### SØKROEN

Klejtup – Hobro – Tlf. (08) 5460 44

Her er maden i topklasse – Selskaber

modtages gerne – Vi leverer også

gerne ud af huset – såvel varmt som

koldt. – Med venlig hilsen

VÆRTEN

## Odder

Hvor venner mødes ...

### RESTAURANT »JYDEPOTTEN«

Rådhusgade 85 – Odder

Telefon (06) 54 00 55

Lad mig arrangere Deres fester – Her er maden i topklasse. – Er De to eller

flere – vi hygger om Dem. – Eller ønsker

De maden bragt hjem – husk vor

Diner transportable i samme standard.

På gensyn – JYDEPOTTEN

## Ryomgaard

Gå først i Bixsen

### »BIXSEN«

Ryomgård – Tlf. 39 90 98

Hold ind til

### RYOMGÅRD CAFETERIA

Tlf. (06) 39 42 44

Altid en god veltillavet middag

Frisklavet kaffe

Hyggelige omgivelser

med venlig betjening

## Ebeltoft

### EBELTOFT EL-KØB CENTER

Norreport 1 . Tlf. (06) 34 14 44

Belysning – Hvidevarer – Installationer

Alt arbejde udføres

nyt – samt reparationer

DAMEFRISØR

### BENTE JAKOBSEN

Nyvangen 11 . Ebeltoft . tlf. 34 26 56

Stedet for møde me hårpleje med

personlig betjening

Lukket mandag

## LANDET RUNDT

Storebæltsbroen bør kunne passeres med en hastighed af 220 km/t, mener DSB. Hvis det skal være muligt, vil broens pris blive væsentligt større end oprindeligt planlagt, siger direktøren for Statsbroen Storebælt.

Elektrisk varme i togene er nu så småt kommet i gang øst for Storebælt, bl.a. i alle internationale tog på Kystbanen. Foruden et antal MZ-lokomotiver er der også blevet indbygget varmegenerator i to MY-lokomotiver, nemlig MY 1154 og MY 1155.

DSB restauranter omsatte i 1972 årligt for ca. 15 mio. kr. I 1977 forventes omsætningen at nå 120 mio. kr. Hvor 70 pct af omsætningen i 1972 kom fra ølsalg og 25-30 pct. fra madsalg, er situationen i dag den omvendte. I 1977 udgør omsætningen fra madsalg ca. 60 pct., mens ølsalg er faldet til under 40 pct.

Minibarer er også en relativ ny foreteelse ved DSB. Der er foreløbig etableret 68 af disse, men endnu 35 er planlagt eller under etablering rundt omkring i landet. Det er det, der i »gamle dage« hed pølsevogn, men som nu er udbygget med alle mulige tekniske faciliteter, således at publikum får virkelig gode kvalitetsvarer, tilberedt under fine hygiejniske forhold.

M/S JYLLAND, der i sin tid besejlede ruten Hirtshals-Kristiansand, er fortsat fuldt beskæftiget, endda med sit gamle navn i behold. Skibet sejler mellem Middelhavseen Malta og naboen Gozo, og mange af de gamle norske beskitninger findes stadig ombord.

Vognhaller, beregnet til teknisk eftersyn og rengøring af passagervogne, skal opføres i København og Frederikshavn. Først skal der bygges en hal i København, mens den i Frederikshavn først forventes bygget i begyndelsen af 1980-erne.

PUC, der står for »personaleudviklingscenter«, og som DSB allerede har høstet en del erfaringer i anvendelsen af, agtes også anvendt af telefonselskaberne JTAS og KTAS. DSB skal for et økonomisk vederlag sælge »know-how« til de to selskaber.

Gk.lms-godsvognene, der tidligere hed litra HD, og som i perioden 1942-50 byggedes i et antal af 805 til DSB, udrangeres nu alle af vognparken. En af årsagerne dertil er regeringens sparekniv, som bl. a. medfører en nedskæring af DSBs godsvognspark på ca. 1000 godsvogne. En del Gk.lms-vogne er dog allerede tidligere ombygget til andre formål.

DSB E 978 transporteredes den 23. oktober fra Gedser til Fredericia, hvor lokomotivet som tidligere omtalt her i bladet skal opstilles som monument over damptiden i trafikknudepunktet Fredericia. Kommunen har for midler, stillet til rådighed af Tuborgfonden, købt lokomotivet af DSB. E 978 var den ene af de to E-maskiner, der i 1972 fremførte Kong Frederik IXs båretog fra København til Roskilde. Siden har den det meste af tiden henstået i Gedser remise.

Oddesundbroen, der ejes af DSB, blev ikke malet i 1977 på grund af DSBs pålagte spareforanstaltninger. Om den så bliver det i 1978, afhænger af bevilgerne, men i DSBs baneafdeling siger man, at jo længere tid, malingen af broen udsættes, jo dyrere vil det blive. Her er besparelserne i vedligeholdelsesudgifterne altså tvivlsomme, idet Oddesundbroen med sin nære beliggenhed ved Vestkysten er en af de danske større broer, der tæres mest på grund af saltindholdet i luften.

Kulbroen og sandudleveringsanlæggene på Københavns Godsbanegård skal nu definitivt fjernes. DSB har afholdt licitation over nedbrydningen af disse anlæg, der stammer fra damplokomotivernes tidsalder.

Kibæk station er nu udslettet fra jordens overflade, idet bygningen i efteråret blev revet ned for at give plads for nybyggeri. Man klarer sig midlertidigt med skurvogne.

160 km/t vil blive fremtidens hastighed på DSBs skinner. I november kørtes en række forsøgs kørsler på Fugleflugtslinien mellem Nykøbing F. og Rødby Færge med denne hastighed. Trækraft var et MZ-lokomotiv og tre B-vogne. En enkelt dag var trædkraften det tyske forsøgslokomotiv fra Henschel og BBC, DE 2500, som har dannet grundlag for en ny epøke indenfor elektrisk trækraft, der også har været omtalt her i bladet. Lokomotivet, 202.004, demonstreredes i samme forbindelse også i Oslo.

## Hjørring

### BODIL MODE

Br. Seidelingsgade 5 . Hjørring  
Telefon (08) 92 78 06

Lækre ting i kjoler - nederdele - bluser - tørklæder - bælt m. m.

Bag den gode smag

### »CARLSENS« BAGERI

Østergade 50 . Hjørring . (08) 924727

1. kl.s lækkert brød og kager  
Bestillinger modtages gerne

Hvor man spiser godt

### HØJENE CAFETERIA

Skagensvej 156 . Hjørring . (08) 92 25 29

Hver dag en god veltillavet middag - Alt i smørrebrød - grill kyllinger - pommes frites. - Vi klarer også gerne mad ud af huset. Vær gæst ved Deres egne fester (det klarer den tidligere ejer og kogekone Elin Christensen for Dem). - Ring og få et godt tilbud.



Vær prisbevidst -  
tank hos Shell  
hos Ib  
Shell

Hirtshalsvej . Hjørring . tlf. 92 28 65

## Ålborg

Kør ind til

### ESSO SERVICENTER

Jyllandsgade 22 . Ålborg . (08) 13 90 50

Benzin - Olie - Smøring - Autoudstyr  
Husk vor moderne vask

1. kl.s reparationer udf. med garanti  
Bilistbutikken har alt

## Frederikshavn

Gå til den rigtige slagter

### TH. LASSENS EFTF.

v/ Henning Jensen

Danmarksgade 86 . Frederikshavn

Tlf. 420678

Kød - -flæsk - alt i lækkert hjlavet pålæg - Altid mørt og velhængt oksekød til alle formål - Køb det bedste - det gør vi

Hvor godtfolk mødes

**RESTAURANT »HJORTEN«**

Vesterbrogade 2 — Århus  
Telefon 12 21 10

Kon ind og hyg Dem og slap af i  
hyggelige omgivelser

Med venlig hilsen  
NIELS GADEGAARD

Hvor godtfolk mødes

**RESTAURANT GYNGEN**

Volden 18-20 . Århus . Tlf. 13 10 87

God betjening — venlig atmosfære  
Lad også Gyngen blive Deres fristed  
Venlig hilsen Karin og Knud Nissen

**MUSIK og DANS**

Stedet, hvor man hygger sig  
**RESTAURANT SØSPORTEN**

Telefon (06) 12 16 67 — Århus

Torsdag: AMATØRAFTEN  
Fredag og lørdag: BAL

Vi ses — Med venlig hilsen  
BIRTHE og HENRY

Etatens folk bruger

**ÅRHUS NY MINITRANSPORT**

Flytning — kørsel udføres hurtigt og  
samvittighedsfuldt

Ring telefon (06) 16 96 17  
og få et godt tilbud

Vore funktionærer handler i

**FRUGTHUSET**

Jordbrovej 21 . Århus . (06) 16 92 35

Alt i årstidens friske frugter og grønt-  
sager. — Stort udvalg i blomster og  
planter. — Gå altid i specialforretningen  
— så er De sikker på friske varer

Kør ind til

**GULF SERVICE**

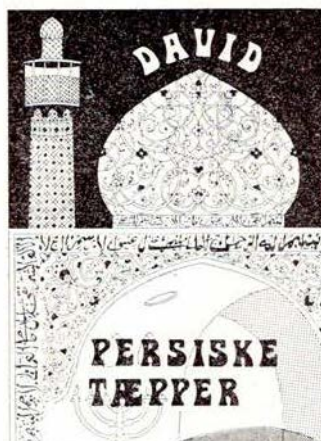
Hj. af Kystværnsvej og Strandvejen

Århus — Tlf. (06) 13 12 92

Benzin — Olie — Smøring

Quick service udføres

Hurtig og venlig betjening



Sankt Clemensstræde 16 — Århus  
Specialforretning for håndknyttede  
persiske tæpper — Egen import  
10 års bytteret  
Telefon (06) 19 20 36

Stedet for Gourmeter ...

**RESTAURANT HYTTEFADET**

Vesterbrogade 38 — Århus

Telefon 13 16 37

Spec.: Alt godt fra havet i alle varia-  
tioner — samt lækre kødretter.

Med venlig hilsen

HANS og GRETE NORDGAARD

Gå ikke forgæves — gå til

**K. S. MARKED**

Reginehøjvej 49 E — Århus

Telefon 16 52 02

Stort udvalg i kolonial — konserves —  
vine — tobaksvarer — årstidens grønt-  
sager. — Dybfrost. — Husk vi har altid  
et godt tilbud til Dem.

Med venlig hilsen

KJELD SØRENSEN

Vi handler i ...

**VESTERBROS OSTEHUS**

Vesterbrogade 4 — Århus — Tlf. 12 04 56

Altid vellagrede oste — fine speciali-  
teter fra ind- og udland.

Osteanretninger laves på bestilling.

Med venlig hilsen

AGNETHE SØRENSEN

Køb hos den rigtige slagter ...

**SLAGTER BJERRUM**

Ekkodalen 2 — Århus — Tlf. 16 92 34

Kød — Flæsk — Alt i hjemmelavet pålæg

Husk vore tilbud på gode ugepakker

Altid mørt og velhængt oksekød

Ring og vi bringer gerne kød og

smørrebrød

Vejen til bedre kondi går gennem



Bruunsgade 62 . Århus . Tlf. 19 80 40

Vi fører alt i sportstøj — rekvisitter —  
sko — tasker — alt i førende mærker  
Kig ind og få en sportssnak

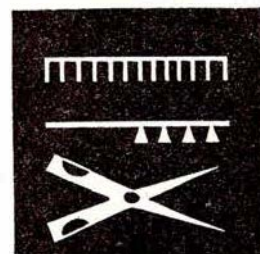
Specialforretningen med det  
store udvalg

**»DRAGEFISKEN«**

Vesterbrotorv 6 . Århus . tlf. 13 83 82

Alt i fugle — fisk — dyr — bure —  
akvarier samt tilbehør

— har du prøvet kerastase?



alt i moderne

klippe teknik

ingen tidsbestilling

**KARIN WEITLING**

hj. nørregade/borggade

Århus . tlf. 12 55 92

Din nye Jeans-shop

**CAMPUS**

Frederiksgade 34 — Århus — Tlf. 12 07 07

Stedet for hende og ham !

Moderne fritidstøj i alle størrelser i de  
kendte mærker.

Kom ind og få en tøjsnak

Kør ind til

**B P SERVICE**

Viborgvej 200 . Århus . Tlf. 15 51 04

Benzin — Olie — Smøring

Husk vor bilistbutik

Hurtig og venlig betjening

Alt i autoreparationer og opretning



## NYT fra udenlandske baner

Sverige. SJ har nu modtaget de første lokomotiver i en helt ny serie malm-banelokomotiver. Rm hedder typen, og den er en videreudvikling af de berømte Rc-lokomotiver, som går deres sejrsgang over hele verden. Rm-lokomotivet vejer 92 tons, er tyristorstyret og har en effekt på ca. 5.000 HK. Da maskinerne skal køre med de moderne malmvogne med centralkobling, er der naturligvis også monteret centralkobling på disse. Den normale oprangering vil blive 3 multipelkoblede Rm-lokomotiver, altså en maskinkraft på ca. 15.000 HK!

Norge. NSB har afgivet ordre på seks elektriske motorvognstogsæt litra EM 70, som skal anvendes til eksprestogskørsel. Togenes anskaffelse skal ses i lyset af NSBs ønsker om en forøgelse af rejsehastigheden.

Iran. Efter at indførelsen af den automatiske kobling er »lagt på is« af UIC, Den internationale Jernbaneunion, har flere jernbaneforvaltninger selv taget initiativet til indførelse i begrænset omfang. I Schweiz indføres den på en del eksprestogsstammer, Vesttyskland anvender den i nogle tunge malmtog, og i Iran agter man at tage skridtet fuldtud og indføre koblingen på alt nyt materiel!

NORGE. Også her er der stærke kræfter i gang for at søge en række sidebaner nedlagt. Et udvalg har kigget på banerne, og bl. a. er følgende baner foreslået helt nedlagt: Vikersund-Kroderen, Eina-Fagernes, Kongsberg-Rødberg, Palmafoss-Granvin, Sira-Flekkefjord, Neslandsvatn-Kragerø og Nelaug-Arendal. Yderligere er nogle baner foreslået oprettet kun som godsbaner, mens andre fortsat skal bevares i fuldt omfang.

VESTTYSKLAND. Mere end fire tusind lokomotiver og motorvogne er nu forsynet med togradio. I løbet af få år vil dette tal stige til ca. 6.300. Men med de nuværende 4.000 er alle hovedstrækninger dækket ind.

VESTTYSKLAND. Alle Tysklandsrejserende, der har besøgt de små statsdrevne sidebaner, kender de gamle treakslede personvogne, som DB efter krigen byggede på understellene fra gamle kupévogne. Disse vogne, der fik litra B3yg og A3yg, gik efter deres beskaffenhed udmærket på de ofte dårlige spor, men deres alder kunne ikke skjules. Derfor er turen nu kommet til dem m.h.t. ud-rangering, og de sidste forsvinder fra persontogene i denne tid. En del vil dog fortsat eksistere som specialvogne, mens andre har fundet anvendelse på nogle privatbaner som personvogne i mykretidstog.

## Esbjerg

Bag den gode smag

### DOKTOR BAGERI EFTF.

v/ Inga og Peter Bjerk Jørgensen  
Vestergade 1 . Jebjerg . (07) 57 43 90  
Altid frisk og lækker brod og kager  
Prov vore hjemmebagte småkager  
Bestil. på al slags brød modt. gerne  
Åben kl. 6.30-21.30 - også søndag  
Tirsdag lukket  
På gensyn INGA og PETER

## Grenå

Alle ender i bukser fra ...

### »LOUISE«

Østergade 20 - Grenå  
Tlf. (06) 32 22 90

## Rødkiærsbro

Vær prisbevidst i FIKST TØJ fra ...

### »BUTIK 5«

Søndergade 5 - Rødkiærsbro  
Telefon 65 89 81

Stort udvalg i bluser - bukser -  
vindjakker - trikotage  
til børn og voksne



FREDERIKSGADE 75-77 - lige ved Rådhuspladsen - ÅRHUS C

TELEFON (06) 12 28 99 ALT I KNALLERTER OG CYKLER

**BYENS TÆPPE-UDSALG**  
OLE RØMERSGADE 114 - TLF. 12 01 54

Frugt fra

**»DELIKAT«**

Byens største udvalg

BANEGÅRDSPLADS 13 . ÅRHUS

TELEFON 12 11 39

## Aarhus og omegn

Hvor venner mødes

### BODEGA 65

Jægergårdsgade 65 . Århus . 13 12 21

Lad også det blive Deres fristed  
Med venlig hilsen FINN og BJARNE

Etatens folk handler i

### TROPEKÆLDEREN

P. Fabersvej 37 . Århus . tlf. 16 11 88

Akvarier - Fugle - Fisk -  
Planter - Foder - Tilbehør

Stedet hvor man mødes

### STRANDVEJENS STEAK-HOUSE

Nordre Strandvej 5 . Risskov . 17 59 33

Grill-retter - lækker smørrebrød  
og platter

NB: Lad os tage besværet ved Deres  
fester. - Alt ud af huset - Ring og få  
et godt tilbud

Med venlig hilsen  
ESTHER og JOHN SCHRIVER

Sy selv - den bedste maskine -  
det bedste resultat

### HUSQVARNA SY-SHOP

Gellerup Center . Brabrand . 15 26 16

Stort udvalg i nye og brugte maskiner

Alt i sy-tilbehør - Kig ind - vi hjælper  
gerne med råd og vejledning

Lad også dette blive Deres fristed

### HYGGEKROEN

Silkeborgvej 257 . Åbyhøj . Tlf. 15 70 89

- hvor venner mødes -

### CHEVRON SERVICE

ved P. Andersen

Grenåvej 189 - Risskov - Tlf. 17 73 69

Benzin - olie - vask - smøring samt  
stort udvalg i autoudstyr  
Quick-service udføres

Selvbetjening - Stor kiosk

Et besøg værd

### Marstrandsborg Grill Bowleren

Thorvaldsensgade 1 - Århus

Prøv vore lækre grill-kyllinger  
Pølser - Ribbensteg-sandwich

Specielle kinesiske retter, hjemmelavet  
forårsruller. - Tag maden med hjem -  
eller vi bringer gerne.

Åben hver dag fra kl. 11-21.

Telefon 12 70 47

Venlig hilsen - Betty og Kan-Wing

Gourmeter spiser i

### PEBERKVÆRREN

Jægergårdsgade 83 - Århus

Telefon 13 26 65

Velhængt oksekød til skønne bøffer  
Se vort spisekort med alt, hvad hjertet  
kan begære. Hurtig og venlig betjening.

På gensyn  
LARS WEST

Tag noget lækker med hjem - eller  
nyd det her

### HJØRNE-GRILL'EN

Mølsgade 9 - Århus - Tlf. 13 90 37

Alt i lækker grill - Forårsruller  
Det er os med de store kyllinger.

Åben hver dag kl. 12-24.

Bag den gode smag

### »ARIBA« CHOKOLADE

Tordenskjoldsgade 25 . Århus

Tlf. 16 88 30

Alt indenfor chokolade og konfektur  
Fine gaveæsker i alle prislag

Kør ind til

### SHELL

Grenåvej 150 . Risskov . tlf. 17 78 08

Benzin - olie - smøring - alt til bilens  
pleje - autotilbehør. - Moderne vaske-  
maskine (lukker kl. 20)

Åben alle hverdage kl. 6.30-24  
Søndage kl. 8-24

### CENTRA MARKED

v/ Max Lund

Nørre Allé 86 . Århus . tlf. 12 32 06

Kolonial - Konserves - Vine -  
Spirituosa

NB: Vi er friske med tilbud

Etatens folk handler hos

### Fa. N. RASK NIELSEN

v/ Niels B. Jacobsen

Norregade 18-20 - Århus

Telefon 12 48 48

Cykler - Raleigt - Bison - Barnevogne  
Klapvogne - Udstyr - Kig ind og gør  
en god handel - vi er til at tale med.

Exam. tandtekniker

### BENTE BÆK

Ivar Huitfeldtsgade 25 . Århus . 10 42 06

Konsultation 9-16.30  
(anden tid efter aftale)

Overenskomst med Kommunernes  
Landsforening og Sygekassen Danmark

### INDRAMNING

Færdig kvalitetsindramning til fornuftige  
priser. - Liste, glas m.m. til gør-  
det-selv-indramning. - Alle materialer  
til fremstilling af stearinlys

### VÆRKSTEDET

Søgade 17 (v. Fotex P-plads Fr. Allé)  
Århus

Åbent: Ma.-fr. fra kl. 13

Lørdag kl. 9-12

Tlf. 13 98 27

### RISSKOV KLOAK-SERVICE

v/ Peder Gissel

Døgn- og weekendvagt - Tlf. 17 68 92

Slamsuger - Roterende knive  
Rensning af faldstammer

Renser alle ledninger hurtigt og effek-  
tivt. - Ring straks til fagmanden.

## Ørum Djurs

Flere og flere går til ...

### FIKAN RADIO

Ørum Djurs - Tlf. (06) 3811 68

Det er os med den gode

RADIO og TV-SERVICE

## Nye indtjeningsmuligheder for DSB?

»Vort Yrke« hedder Norske Statsbaners blad, som udgives periodisk. Dette blad bringer ligesom vort eget »DSBbladet« artikler om, hvad der foregår ved Statsbanerne samt diverse andre steder. I et senere nummer har vi fundet følgende lille idéoplæg, som måske også herhjemme kan blive aktuel.

»Nu skal NSB indføre afgifter for pladsreservering; det er i sig selv bemærkelsesværdigt, at man skal have dette.

Det er blevet dyrt at køre i tog, men er det egentligt dyrt nok? Skal man have udryddet al den generende togtrafik her i landet, så må man i langt højere grad bruge fantasien, opfindsomheden og det kreative ondsksfulde sind!

Her er det os en fornøjelse at kunne hjælpe.

At billetpriserne er indrettet således, at det er dyrere at rejse Oslo-Tromsø end Oslo-Sorumsand, er vel udmærket. Men hvorfor skal alle, som tager til Sorumsand, betale samme pris?

Her vil vi foreslå en afgift på 8 kr. for vinduesplads. Denne afgift forhøjes til 12 kr. om sommeren, da togrejsen giver rigere naturoplevelser!

»Oplevelsesafgift« kalder vi denne, som kan anvendes på alle tog i Oslo-området. Ingen af disse tog har været i normal plan siden efteråret 1953, da en nyansat lokomotivfører kom til at starte tre kvarter for tidlig fra Tønsberg.

»PR-afgift« af vintertype kan indføres på Bergensbanen, hvor togene af og til bliver holdende et par dage eller mere i fjeldene. Den gratis »PR«, som pressen skaffer de mange hundrede passagerer, bør medføre en afgift på kr. 27,50.

Måske vil denne afgift føre mange over til Dovrebanen, hvor et såkaldt »Mjøsa-begyrt« på kr. 8,75 nok vil kunne accepteres af de fleste. At beskue dette vældige indhav af en sø er ikke enhver beskåret. Med vinduesplads bliver den samlede afgift kr. 8,00 + kr. 8,75, altså ialt kr. 16,75!

Passerer man søen Mjøsa i nattog med sovevogn, så bliver afgiften kr. 35,00, hvilket er den naturlige betaling for at slippe for at glane ud på dette trøstesløse, mørkladte hav!

Hvad så med rygere og ikke-rygere? En ikke-ryger i rygerkupé skal betale et indhaleringsgebyr på kr. 4,50, idet han nyder godt af tobakken, andre har indkøbt. Disse andre må på sin side

betale kr. 8,60 i tobaksskadeafgift, idet de bidrager til at svække den ikke-rygendes helbred.

På Rørosbanen, hvor så mange litterære oplevelser vækkes til live, der skal man betale en afgift på f. eks. kr. 20,00, hvis man har læst forfatteren Johan Falkbergets værket og kr. 18,00, hvis man aldrig har hørt om samme forfatter. Dette bliver f. eks. kr. 34,50, hvis man som uvidende samtidig er ikke-ryger med vinduesplads i rygerkupé om sommeren!

### FILUR«

Med en smule fantasi kan disse linier vist udmærket omskrives til DSB-forhold. Måske det var en idé at tage op for en arbejdsgruppe under generaldirektoratet og gå i gang med at kulegrave virkningerne af!»

## PRIVATBANENYTT

Vestbanen mellem Varde og Nørre Nebel udfører det praktiske arbejde med etableringen af det nye militære sidespor fra Oksbøl til den nærliggende militære forlægning. Foreløbig modtager man i denne tid skinner fra Luxemburg til det nye sidespor. Det er skinner med en metervægt på 37 kg og i længder på 30 meter.

(P. Andersen)

VLTJ har totalskadede YBM 17, svenskbygget skinnerbus, efter sammenstød med en betonblandebil i Thyborøn. Til erstatning har man fra SJ indkøbt en anden skinnerbus af samme type.

(P. Andersen)

HP overtager inden længe bybuskørslen i Hjørring. Herefter kommer bybusserne til at køre på faste minuttal, og rute nettet udvides fra to til tre ruter. Samtidig skal taksterne nedsættes. Til at bestride kørslen har Hjørring Kommune bevilget 3 mio. kr. til indkøb af 4 nye bybusser, der ventes leveret den 10. december. Fra den tidligere koncessionshaver overtages 2 bybusser og 4 rutebiler samt et garageanlæg.

(OLJ/E. Kjærgaard)

ØSJS har p.g.a. materiemangel og nedbrud i efteråret lejet GDS L 1, Frichslokomotivet fra 1952 af den såkaldte »Marcipanbrød« type. Desuden har banen lejet VLTJ YBM 16, der er en svenskbygget skinnerbus af samme type som Østbanens egne MB-vogne. Hensat er til gengæld de danskbyggede skinnerbuser Sm 14 og Sm 17.

## Horsens

### EBBE IVERSEN

Tandlæge

Borgergade 24 . Horsens . (05) 62 53 63  
Køb børnetøj i specialforretningen -



Kør ind til

### GULF SPAR TANK

Sønderbrogade 54 . Horsens  
Tlf. (05) 62 20 30

Benzin - Olie

Døgnåben - spar penge - tank selv

Husk vor velassorterede kiosk

Vi handler i

### CHRISTIANSENS BLOMSTERFORRETNING

v/ Birgit Juhl Nielsen  
Stevedorevej 20 . Bækkelund . Horsens  
Tlf. (05) 623043

Alt i årstidens blomster og planter - grøntsager og sydfrugter - krans - sammenplantninger - fikse brudebuketter - visitbuketter. - Med venlig hilsen  
Birgit Juhl Nielsen

Lad også syning blive Deres hobby - alt til syning - på et sted

### BERNINA

Smedegade 17. Horsens . (05) 6235 55  
Kvalitetsmaskiner, der kan det hele - Gode brugte og demonstrationsmaskiner - Reparationer - Kom ind og få en synsak. - Med venlig hilsen  
KURT PEDERSEN

Stedet for smarte piger

### SISSE

Thornbogade 14 . Horsens . tlf. 61 66 45

Altid det sidste nye i bukser - nederdele - bluser m.m.

Kom ind og få en tøjsnak

## Aarhus og omegn

Smarte piger går i MODETØJ fra  
**LOUISE**

Tordenskjoldsgade 9 - Århus  
Telefon 10 29 25

Vi fører SWEKI - SKOVBO og m.m.  
Navne, der borger for snit og kvalitet  
Kig ind og få en tøjsnak

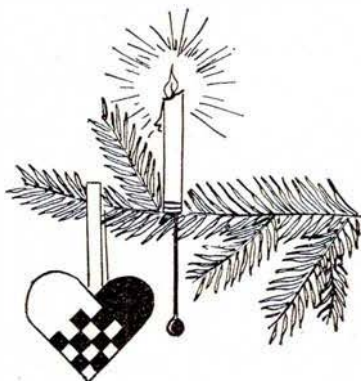
Vi mødes midt i byens hjerte - på  
**RESTAURANT BORGPORTE**

Rosensgade 23 (indgang i volden)

Århus - Telefon 12 18 25

Hyg Dem i vore hyggelige lokaler i  
gatsbystil - eller kom og få en pot  
billard. - På gensyn!

PREBEN og TONY



Bag den gode smag

**Brød- og konfektforretningen**

Rudolf Wulffsgade 17 . Århus  
Tlf. 1414 59

Altid frisk og lækkert brød - stort ud-  
valg i chokolade og konfektur - fine  
gaveæsker - Dessert-is m.m.

### Brugsting - Blomster



**Pernille**  
Sønder Alle 24  
8000 Århus C  
tlf. 1393 02

Hvor man spiser godt -  
og uden ventetid

**TEMPO CAFETERIA**

Nr. Allé 51 . Århus . tlf. (06) 13 63 64  
Hver dag en spændende middag - og  
altid frisklavet kaffe og frisk bagværk.  
Skal de have fest ta'r vi besværet -  
Platter og lækkert smørrebrød også ud  
af huset. **HUSK** vi serverer morgen-  
kaffe fra kl. 6. - Med venlig hilsen  
Anni og Anders

Vi har det hele

**NORDBYENS KIOSK**

v/ Ove Dalstrup

Illerupvej 38 . Århus . Tlf. 16 09 68

Alt i dag- og ugeblade - skriveartikler -  
tobaksvarer - chokolade - konfektur -  
tips

Specialforretning for smarte piger

**T R MODECENTER**

Svaletorvet - Gellerup Center

Brabrand - Tlf. (06) 25 02 44

Hvor etatens og andet godfolk mødes

**BOULEVARD CAFEEN**

Odensegade 45 - Århus - Tlf. 12 37 02

Lad også det blive Deres fristed

Her er hygge og venlig betjening

Med venlig hilsen - BENT

Gå hellere straks i

**VIBY KØKKENCENTER**

Skanderborgvej 190 . Viby J

Telefon (06) 14 32 33

Gælder det nyt eller modernisering af  
Deres køkken - så kom ind og se vort  
store udvalg

Stort udvalg i garderobeskabe - kom  
Ind og få en køkkensnak - Tilbud gives  
gerne. Vi giver 10 pct. til etatens folk

Husk - håret er kvindens stolthed

**SALON BYVANGEN**

Grundtvigsvej 24 . Viby J . tlf. 14 47 55

Alt indenfor moderne hårpleje udføres

af kyndig og venlig betjening

Med venlig hilsen Joan Andersen

Se godt - se godt ud  
i MODERNE BRILLER fra ...



**JØRN FILTENBORG OPTIK**

Optometrist - Specialoptiker

Banegårdsplads 16 (ved SAS) . Århus

Telefon 13 77 22

Gå ikke forgæves - gå straks til

**GRØNNE**

Rundhøj Centret . Højbjerg

Telefon (06) 14 83 70

Alt i herre-, drenge- og fritidstøj  
Pigetøj og babytøj

De handler med garanti hos GRØNNE  
- stedet hvor man kommer igen

Stedet for moderne hårpleje for såvel  
damer som herrer ...

**SALON MUSTACHE**

Mørksgade 5 - Århus - Tlf. 13 86 16

Moderne klippeteknik

Bestil venligst tid

Med venlig hilsen

JETTE MARIAGER

Stedet hvor man kommer igen

**MØLLEVANGENS CAFETERIA**

Helge Rodesvej . Århus . (06) 10 43 50

Selskabsmiddag - Luxussmørrebrød

God daglig middag: 2 retter + kaffe

(pensionærrabat) - Morgen komplet fra

kl. 7-11. - Altid en lækker søndagsmid-

dag fra kl. 11-17. - Smørrebrød - Kyl-

linger - Pølser

Selskaber modtages gerne

Smyk Deres hjem med farver fra

**VESTERBROS FARVEHANDEL**

Vesterbro 8 - Århus - Tlf. 12 67 77

Tapet - farver - lak - gulvbelægning

Alt til GØR-DET-SELV - Kom ind og

få en farvesnak.

Med venlig hilsen

N. J. MØRK CHRISTENSEN

## FRA KLUBBERNE

HgJK har købt VLTJ M 2 af Triangelklubben. Motorvognen, der er bygget af Triangel i 1929, leveredes som DSB MF 67, i 19b1 omnummereret til MF 646, ombygget i 1950 og atter omnummereret til MC 653. I 1956 solgtes motorvognen til RØJH, hvor den fik M 4. Ved RØJHs nedlæggelse i 1961 solgtes motorvognen til VLTJ, der kaldte den M 2. I 1975 købte Triangelklubben M 2, men den forblev i Lemvig, hvor VLTJ af og til anvendte den til rangering. Og nu har altså HgJK købt den, således at man har en søster til LNJ M 4, og de to motorvogne kan køre »ryg mod ryg«, hvorved man undgår at vende, når der skal skiftes køretning, da hver motorvogn kun har førerum i den ene ende.

MHVJ har fra Mariager Kommune modtaget et sporskifte og 100 m spor, som er kort til Handest, hvor det skal indlægges i omløbsspor og anvendes som opstillingsspor. I Mariager er der sket en del ændringer i spornettet, hvilket bl. a. har medført fjernelsen af de fleste spor foran den tidligere stationsbygning, bl. a. perronsporene. MHVJ har også måttet rømme det hidtidige kontor, men en ny bygning, der skal huse kontor m. m. opføres i løbet af første halvdel af 1978 vest for stationsbygningen. Den nye bygning vil også indeholde faciliteter for passagerer til rutebilerne.

### Trinbrættet

Industribaneklubben, der har hjemsted på Hedehusgården i Hedehusene, har fået sine elektriske ASEA-lokomotiver, 2 stk., hjem fra fabrikken Rørdal Cementfabrik A/S ved Ålborg. Lokomotiverne er en gave fra fabrikken, og sammen med disse fik klubben også en omformer samt diverse tilhørende elektrisk udstyr. Sporvidden på de to lokomotiver er 785 mm.

HgJK fik ikke meget glæde af sin indkøbte specialvogn 622, tidl. København-Slangerup Banen C 35. Kort før klubben skulle afhente vognen, var den kommet ud for en rangerskade på Østerport station, hvorved vangerne var slået skæve. HgJK måtte derfor nøjes med at overtage vognkassen, der er blevet opstillet som lagervogn ved klubbens arbejdsplads på Firskovvej ved LNJ.

## FÆRGENYT

Bornholmstrafikken, som drives af DSB, skal have ny anløbsplads i København. Folketinget har bevilget 8 millioner kroner til opførelse af en ny terminal ved Kvæsthusbroen. Bornholmstrafikkens færger og skibe lægger i øjeblikket til ved Havnegade, men dette vil med indsættelsen af nye færger i 1978 ikke længere være praktisk muligt.

M/F STUBBENKAMMER, der ejedes af DR og besejlede ruten Trelleborg-Sassnitz, er solgt til engelske købere. I stedet har DR indsat nybygningen M/F ROSTOCK. Svenske M/F TRELLEBORG, ejet af SJ, er udbudt til salg. Måske der her var et emne til supplerende af DSBs Fugleflugtsfærger?

Tre nye Storebæltsfærger forventer DSB at indsætte i begyndelsen af 1980erne. De bliver bygget i den nye brede facon med to spor i »næsen«. Når disse færger er leveret, påregnes alle færger, bygget før Anden Verdenskrig, og måske også M/F FYN og evt. M/F DRONNING INGRID udrangeret. Samtidig arbejdes der med planer om at ombygge enten M/F PRINS HENRIK eller M/F DRONNING MARGRETHE II, således at den kan anvendes på ruten Rødby Færgedammen, hvor det er DSBs tur til at indsætte fornyet færgeskapacitet.

## DØDSFALD

Rgm C. A. Lønskov,  
fh Gb, 89.  
Tgf N. J. Olsen,  
fh Fa, 87.  
Lkf G. C. Christensen,  
fh Gb, 83.  
Rgfm Knud Larsen,  
fh Gb, 82.  
(tidl. fmd. for Kbh's Fællesafd.)  
Vops. N. T. Larsen,  
fh Kh, 82  
Regnskabsf. C. H. Andreasen,  
fh AP Ab, 80.  
Lkf R. P. Ditlevsen,  
fh Gb, 80.  
Tktl E. Svinding,  
fh Ar, 78.  
Lkf K. G. Olesen,  
fh Bb, 64.  
Lkf N. P. R. Hansen,  
Es, 63.  
Tktl M. A. Hansen,  
Afrkt, 56.  
●pt. P. K. Pedersen,  
Kh, 55.

## Herning

Få mest for pengene - gå til  
**»DAKO« KØBMANDEN**  
Gl. Landevej 122 . Herning  
Tlf. (07) 12 21 22

Alt i kolonial - konserves - vine -  
tobaksvarer - Stort udvalg i dybfrost  
Husk vi har altid et godt tilbud.  
Med venlig hilsen »Dako« købmanden  
v/ Kaja og Arne Frahm

Jyllands største specialforretning i  
autotilbehør

### JARI AUTO

Vestergade 25 . Herning  
Tlf. 122806 . 122977

Alt i overtræk - lys - sikkerhed -  
værktøj - olie - musik - vi har det hele

## Ikast

Lad det også blive Deres fristed -  
hvor venner mødes



Østergade 25 . Ikast . (07) 15 41 98

Velplejet øl - spirituosa - samt et godt  
stykke smørrebød

Med venlig hilsen  
Birthe og Finn Pedersen

Gå hellere straks i

## radio & tv centret

Strøget 46 - Ikast - Tlf. (07) 15 44 22

STEREO. Her finder De alle kendte  
mærker. - 1. kl.s reparationer udføres  
på eget værksted.

Med venlig hilsen  
Knud Frandsen og Per Nielsen

## Silkeborg

Vær fiks og moderigtigt klædt i

### »SYSSER« PIGETØJ

Søndergade 19 . Silkeborg

Tlf. (06) 811919

Her finder De et stort udvalg i pigetøj fra 4-16 år. - Frakker - fritidstøj - jumper m. m. - Kig Ind, vi hjælper Dem gerne med god vejledning

Moderne hårpleje

### EVA

Moderne salon for moderne hårpleje  
Den helt rigtige klipning  
De sidste nye frisurer  
De bedste præparater. Moderate priser  
Velkommen til  
Mågevej 3 . Silkeborg . tlf. 81 01 16



### SILKEBORG SPAREKASSE

Tlf. (06) 82 52 66 . Postgiro 3 00 78 63

Mandag, tirsdag, onsdag 9.30-16.00

Torsdag 9.30-17.00

Fredag 9.30-18.00

Estatens folk handler hos

### GARDIN-EKSPERTEN

Nygade 1 . Silkeborg . tlf. (06) 8241 55

Køb Deres gardiner i specialforretning

- der er udvalget størst. - Vi hjælper

Dem gerne med råd og vejledning -

kom i rd og få en gardinsnak.

Venlig hilsen Carsten Husted

Hvor godtfolk er kommer godtfolk til

### BODEGA

### »LYSPUNKTET«

Frederiksberggade 4 . Silkeborg

Tlf. 82 05 91

Kom ind og slap af over et lille glas -

her er hygge

Venlig hilsen Lisa

Vi handler i

### »DORTHE«S KOLONIAL

Jernbanevej 35 . Silkeborg

tlf. (06) 82 14 55

Alt i kolonial - konserves - vine -

tobaksvarer - konfekturer

Prøv vor gode kaffe

### SKOLETORVETS CAFETERIA

Skoletorvet - Silkeborg - Tlf. 82 96 96

Her får De maden uden ventetid  
God daglig madpakke - Åbner hver dag  
kl. 7 - med frisklavet kaffe og varme  
rundstykker. Venlig og hurtig betjening.

Vi mødes på

### RESTAURANT »HJØRNET«

Lyngbygade 19 . Silkeborg (06) 82 42 27

Nyd et lækkert stykke smørrebrød eller bare et lille glas i venlige omgivelser. - Lad os tage besværet til Deres fester. - Platter og smørrebrød også ud af huset

Køb KØD hos den rigtige slagter . . .

### SLAGTERMESTEREN

v/ Poul Nielsen

Frederiksberggade 5 . Silkeborg

Tlf. (06) 81 21 12

Vi forer kun én kvalitet - den bedste -

Det er os med de gode ugepakker til

de rigtige priser - ring og bestil - vi

bringer til døren for kun 5 kr.

Se godt - se godt ud med  
moderne briller fra

### LAURS BAK

v/ Leif Dahl

Søndergadecentret 9 . Silkeborg

Tlf. (06) 82 11 93

Urmager - Optiker

Reparationer på eget værksted

Vi handler i

### »GARDENIA«

Ringgården - Nylandsvej 25 - Silkeborg

Alt i årstidens friske grøntsager

Planter - Blomster - Moderne binderi

Fikse visitbuketter - Alt laves efter

ønske.

Med venlig hilsen

L. ARDAL

### LYSBRO ESSO

v/ Hugo Christensen

Vestre Ringvej 24 . 8600 Silkeborg

Tlf. (06) 82 79 62

Benzin - Olie - Autoreparation

Karosseriarbejde - Styretøj - Bremsler

## Skanderborg



Møliegade 96 06-5213 31

### SKANDERBORG

- hvor godtfolk mødes

Gå hellere straks i

### KRONBORG SKO

Vi har altid skoen, der passer

Adelgade 76 . Skanderborg

Telefon (06) 52 02 24

Tag noget lækkert med hjem fra

### »SOFT ICE«

Mindet 5 . Skanderborg . (06) 52 07 36

Alt i konfekturer - chokolade - bolcher

- fine gave æsker i alle prislag

Husk vor lækre dessert-is og Soft Ice

Altid friske varer

## Kjellerup

Lad os tage besværet til Deres fester

### »BON APPETIT«

Nørregade 8 . Kjellerup . tlf. 88 25 61

Lækkert smørrebrød - anretninger -

a la carte retter - til hverdag og til

fest. - Vi udbringer gerne hver dag

små lune retter og smørrebrød.

Åben mandag, tirsdag og onsdag 10-18

torsdag, fredag og lørdag 10-20

Med venlig hilsen

Nina, Sonja og Poul

Gå hellere straks til specialforretningen

### HOLM BOLIGUDSTYR

Vestergade . Kjellerup . tlf. 88 22 88

Gardiner - Sengetøj - Hvidevarer

## MØDESTED

FORENINGER, klubber mv., som ønsker møder, udflugter o.lign. arrangementer omtalt under rubrikken »Mødested« bedes inden den 20. i måneden forud for udsendelsen af det blad, arrangementet ønskes omtalt i, underrette redaktionen.

### Fredag den 20. januar kl. 19.30

DJK, midtjysk afdeling, afholder medlemsmøde i Århus Oliefabriks mødelokale, H. N. Clausensgade 11, Århus. Ole Linå Jørgensen viser lysbilleder under emnet: »Danske Jernbaner, som jeg så dem 1967-77.«

### Fredag den 10. februar kl. 19.30

DJK, midtjysk afdeling, afholder medlemsmøde på Højskolehotellet, Middeltgade 6, Randers.

### Mandag den 23. januar kl. 19.30

Østsjællands Jernbaneklub afholder medlemsmøde på Køge Bibliotek, hvor Jørgen Halvorsen viser nogle af sine gode film fra danske privatbaner. Tema denne aften er HP, VNJ, HFHJ og HBS/HV.

Foreningen til Bevarelse og Udbygning af Sjællandske Jernbaner, har følgende medlemsmøder i januar måned.

5. januar 1978. Næstved: Næstved Diskontobanks lokaler, Slagelsevej 67, kl. 19.30. Her vil driftsområdechef E. W. Hauge for Driftsområde Næstved, komme og fortælle om »Områdedrift ved DSB. — Hvordan fungerer et driftsområde?« Foruden forventer vi at kunne vise filmen Slagelse-Næstved.

27. januar 1978. København: Hovedbiblioteket, Kultorvet, 1175 K. kl. 19.30 Ordinær generalforsamling. (Indgang til lokalet fra Hausergade 3).



Bladets læsere, annoncører og medarbejdere samt de mange, der også i år har vist »Jernbane-Bladet« deres interesse, ønskes herved en glædelig jul og et godt nytår.

Redaktionen.

## BO GHJØRNET

### FREMAD

*Hammond Innes*

#### Mord i sneen

159 sider, kr. 19,75

Forfatteren er en af de meget læste. Hans romaner er fyldt med spænding og dramatik, og dette gælder også MORD I SNEEN. Vi befinder os i De Italienske Alper en del år efter krigen. Tyskerne har gemt en betragtelig portion guldbarrer oppe på en bjergside, og, som bekendt, kan guld få menneskenes børn til at gøre de frygteligste ting. Nogle internationale forbrydere møder op, og det gør de på samme tid, som nogle filmarbejdere ankommer til stedet, mere eller mindre tilfældigt. Der sker mord hen ad vejen, og der er spænding på næsten hver eneste side.

God læsning for dem, der har fri i juletiden.

*Martha Christensen*

#### En fridag til fru Larsen

160 sider, kr. 64,75. Indb. kr. 82,75

Her har vi så det forkuede og forslidte tosømspar, der bor elendigt - tjener elendigt - og har en i alle måder elendig tilværelse. Martha Christensen er en meget fin og følsom skildrer af miljøet - dets fuldkomne mangel på trivsel, og det dybt tragiske familiemønster, der må aflevere fru Larsens søn, JIMMY til myndighederne. Det er en medrivende og meget tankevækkende bog. v.j.

#### Tørsbøl-Padborg Banen

*Af P. Thomassen*

56 sider, illustreret, heftet.

Udgivet af P. Thomassen, Emmasvej 2, 1. tårn, 2820 Gentofte. Giro 67394.

Pris kr. 32,00.

Genforeningen 1920 skubbede benene væk under denne bane, en af de vel nok mindst kendte af alle Danmarks jernbaner gennem tiderne. Anlagt i ty-skertiden - åbnet 1901 - og ved genforeningen stedbarn hos DSB på grund af dens sydligt rettede retning. Den var

## Nørager

### TANDLÆGE

#### HANS TROEST

Jernbanegade 1 - Nørager

Tlf. (08) 55 12 58

Konsultation 9-16

## Tversted

Mad som vor mor lavede den

**DELIKATESSE og VIKTUALIE**  
Skolevej . Tversted . tlf. (08) 93 13 11

Lækkert smørrebrød - platter -  
enretninger også gerne ud af huset -

Lad os tage besværet til Deres fester  
Husk vor grillkylling

Med venlig hilsen Inger Jensen

## Skjern

Rens og rensning er to ting, men  
kvalitetsrensning er kun én ting -  
så gå til

#### EGA - RENS

Nygade 3 . Tlf. (07) 35 03 45 . Skjern

Vi ordner Deres garderobe - boligtextiler m. m. - hurtig og fagmæssig  
Medl. af Dansk Renseriforening

## Karup

Lad Deres vogn komme i trygge og  
fagmæssige hænder

**HEDENS AUTO I/S**  
Industrivej 40 . Karup . tlf. (07) 1018 91

Moderne autoværksted - køb - salg

Med venlig hilsen  
Flemming Vestrup - John Nielsen

Vær gæst ved Deres egen fest  
lad os tage besværet

**KARUP FORSAMLINGSHUS**  
Bredgade 15 . Karup . Tlf. (07) 10 10 49

Gælder det familie-, forenings- eller  
firmafester - så ring og få et godt  
tilbud.

NB: Vi har platter og smørrebrød  
hver dag

### SØRESTAURANTEN

– Stadig stedet for god mad  
såvel i huset – som ud af huset

Viborghallen . Sct. Mathiasgade  
Viborg . Tlf. (06) 62 02 12

Gourmeter spiser i

#### »PEBERKVÆRNEN«

Mathiasgade 74 – Viborg

Tlf. (06) 62 42 43

Velhængt oksekød til skønne bøffer –  
hertil anbefales Husets vin  
Husk vor åbne grill – se vort righoldige  
spisekort med alt hvad hjertet kan  
begære

– Vi ses i »Peberkværnen« –

Alt i fyrretræ

### BIYENS TRÆVAREBUTIK

Sct. Mathiasgade 22 . Viborg

Telefon (06) 62 10 85

Har De buler – eller andre små  
skavanker – kør til

### CARSTENS AUTO

Klokkerstøbervej 6 . Viborg

Telefon (06) 61 15 15

Autoopretning – mekanikerværksted  
Al slags arbejde udføres – på alle  
vognmærker. Hurtig og faglig

Kun én håndværker – alt i ét

### VIBO GLAS

Ålborgvej 125 . Viborg . (06) 62 82 44

Glarmester – Thermoglasfabrik

Lad os give Dem et uforbindende  
tilbud på omskiftning af Deres gamle  
ruder. Vi klarer alt – både træ og ruder.  
Ring og få et godt tilbud

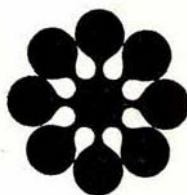
Stedet for moderne hårpleje ...

### I C I – SALONEN

Mathiasgade 44 – Viborg – Tlf. 62 10 30

Individual hårpleje netop efter din type  
1. kl.s præparater bruges og sælges  
gerne.

Spec.: MODERNE KLIPPETEKNIK



### MEN Y

De bedste kvaliteter i kaffe, the og  
kakao. – Bringer til Deres dør hver  
14. dag.

Erik Glippingsvej 6 – 8800 Viborg

Tlf. (06) 62 43 80

Specialist i autoopretning

### VIBORG AUTOOPRETNING

Gl. Århusvej 21 . Viborg . tlf. 62 80 88

Jeg anbefaler mig med alt indenfor  
autoopretning med det nyeste og mo-  
derne værktøj – ingen opgave er for  
stor. – Venlig hilsen

Erik Jensen

Vi klarer enhver opgave  
indenfor reparationer

### C. D. CENTER

Dumpen 2 A . Viborg . (06) 61 25 20

1. kl.s reparationsværksted indenfor  
cykler og knallerter – alt udføres fag-  
mæssigt, hurtigt og samvittighedsfuldt

Skab hygge med nye møbler og  
tæpper fra

### Thinggades Møbelforretning

Dagligstuer – Reolvægge – Spisestuer –  
Skriveborde – Kommoder til landsby-  
priser. – Kig ind – ingen købetvang

Med venlig hilsen

Annelise og Arne Dalsgård  
Viborg

Vore funktionærer handler i

### MIKA-MARKED

Koldingvej – Falkevej – Viborg

Tlf. (06) 62 09 28

Alt i kolonial – konserves – vine –  
tobaksvarer. – Stort udvalg i dybfrost –  
Fersk kød – frugt – grøntsager –  
blomster. – Husk: Mika-Marked har  
tilbud, der er værd at gå efter.

Tand æge

### BØRGE DAM

har åbnet praksis på adressen:

»Sønæs« – Sønæsvej 1 – Viborg

Konsultation aftales på  
telefon 62 90 75

Kør Ind til automekaniker

**PER STOHOLM CHRISTENSEN**  
Ærovej 24 . Viborg . Tlf. (06) 62 85 25

1. kl.s reparationsværksted for alle  
vognmærker – samvittighedsfuldt og  
fagmæssigt arbejde

Vær sikkert kørende –

overlad trykt Deres vogn til os

### VESTERMARKENS AUTO

Vestermarksvej 11 . Viborg

Tlf. 62 93 33

1. kl.s mekanisk arbejde udføres  
faglig og hurtigt (ny indehaver)

Med venlig hilsen René Mikkelsen

Vi borger for kvaliteten

### Viborg Blikkenslageri ApS

Nytorv 5 . Telefon 62 62 47

Vi udfører alt indenfor vand-, varme-,  
sanitet- og fjernvarmetilslutning

Ring og få et godt tilbud u. forbindende

T. BAK . 62 91 15

J. WESTERGAARD . 62 46 24

Kør ind til ...

### ESSO PÅ RINGVEJEN

Viborg – Tlf. (06) 62 16 16

Benzin – olie – smøring – quick-service  
Bilistbutik – Husk eftersyn af bilen er  
i kyndige hænder hos os.

Med hilsen – R. KROMANNE

Vær prisbevidst – gå til

### Brunshåb Købmandsforretning

Vinkelvej 101 – Tlf. (06) 62 01 14 – 62 17 90

Kolonial – konserves – vine – tobakker  
Det er os med de gode tilbud

Med venlig hilsen  
RUBY HEIBERG



på forhånd dømt til snarlig lukning, hvilket da også skete i 1932.

Alt dette og meget mere fortæller forfatteren om i denne lille bog, som både rummer en mængde historiske »facts« og en mængde oplysninger, som fortæller lidt om de forhold, befolkningen, efter at være blevet rigtigt dansk, levede under. Små lune beretninger om eskapader, fx. om, hvorledes det første tog på banen Tørsbøl-Tinglev fejlagtigt kørte mod Padborg i stedet, og så pænt bakkede tilbage, som om intet var hændt, krydrer bogen.

»Så meget om så lidt«, kan man sige. For trods det, at det er 45 år siden, banen lukkede, så er det som sædvanligt lykkedes forfatteren at fremrylle en mængde relevante oplysninger. Både om tyskertiden og om danskertiden. Og illustrationsmateriale er det mindst sandsynligt lykkedes at fremskaffe.

Få kender til denne lille sidebane ved DSB. Men her kan man få sin vidbegærlighed tilfredsstillet.

Bogen er kun første bind i en serie bøger om sønderjyske statsbaner. Forfatteren har planlagt omkring en halv snes bøger, så der er grund til at stille forventningerne højt, forfatterens tidligere bogproduktion taget i betragtning.

—tl—

#### **Mariagerbanen - 50 år**

Af B. Sundahl og O. Lind Jørgensen  
Udgivet af Dansk Jernbane-Klub,  
Midtjysk Afdeling.

40 sider, talrige ill., heftet.

Pris kr. 15,00.

Dette lille hefte kunne som undertitel have haft »en banes historie fortalt i fotos«, for det er faktisk det, der her er tale om. Mariagerbanen er først og fremmest banen Fårup-Mariager, men denne er i perioden 1927-66 uløseligt forbundet med strækningen Viborg-Fårup, og heftet indeholder da også lige så mange illustrationer fra denne.

Bortset fra kvaliteten af de fotografiske gengivelser, der nok kunne have været noget bedre, så er det et nydeligt

lille hefte, der på få sider giver et lille indtryk af Danmarks sidst åbnede privatbanes liv i hverdag og fest. Man skal ikke forvente at få optrevet banens historie i detaljer, så bliver man skuffet. De fleste illustrationer omhandler materiellet, men trods dettes sparsomme kvantitative mængde, så må det siges at have været ret alsidigt, spændende fra store damplokomotiver over små damplokomotiver, via Triangelmotorvogn, stor diesel med trækasse, »lokovogn« til moderne skinnebusser, jo, MHVJ prøvede det hele.

Heftet afsluttedes med lidt omtale og fotos fra MHVJ som veteranbane, en status, der forhåbentlig langt ud i fremtiden vil give anledning til udsendelse af flere jubilæumshefter.

#### **Ryomgård-Gjerrild-Grenaa Jernbane Af Fritz Sørensen**

Særtryk af Randers Historiske Årbog  
1976. 22 sider, heftet, illustreret.

Sælges gennem Dansk Jernbane-  
Klub, Midtjysk Afdeling.

pris kr. 10,00

Forfatteren til dette lille nydelige hefte er skoleelev og født tre år efter RGGJs nedlæggelse. Han har derfor ikke oplevet banen, men gennem sin opvækst på egnen, den gennemløb, har han haft naturlige muligheder for at opstøve materiale om dens liv og levned. Teksten er da også resultatet af en specialopgave, der ved hjælp af skolen er løst. Karakteren kender vi ikke, men vi formoder, at forfatteren har fået en pæn karakter, det fortjener han.

Vel, det er naturligvis ikke en fuldstændig redegørelse for RGGJs liv fra ende til anden, det lader sig ikke gøre på den begrænsede plads. Men vi får et indblik i lidt af forhistorien og de tanker, der lå bag banens tilblivelse, og vi følger i grove træk lidt af udviklingen op gennem tiden, gennem medgang og - især - modgang. De forskellige privatbanekommissioner omtales, og det beskudne drama omkring beslut-

### **Maarslet**

Mangler De en gaveidé - gå i  
**MÅRSLET BRUGSKUNST**  
Tandervej 6 . Tlf. 2933 03

Her finder De særprægede ting i  
borde - lamper - tæpper - kobberstik -  
sandstensfigurer m.m.

Kig ind og se vort store udvalg

### **Skjolddelev**

Gå, hvor du får mest for pengene - - -  
**ALICE's FABRIKSUDSALG**  
Hovvej 15 . Skjolddelev . (06) 9482 08

Stort udvalg i børnetøj og dametøj mm.  
i alle str. - Kig ind - vi har altid et  
godt tilbud. Åben fra kl. 12 til 17.30 -  
fredag til kl. 20 og lørdag kl. 9-14  
mandag lukket

### **Viborg**

Gå til fagmanden

#### **MØNSTED ELEKTRO**

Bredgade 19 - Tlf. (06) 64 54 75

Jeg anbefaler mig med alt indenfor  
elektriske artikler - reparationer samt  
salg - dynamoer - startere til biler -  
husholdningsmaskiner

Ring og vi klarer sagen

Med venlig hilsen

Leif Pedersen

### **Hammel**

Bag den gode smag

#### **KNUTSSONS BAGERI**

Randersvej 5 . Hammel . tlf. 96 12 24

Alt i lækkert brød og kager

NB: Prøv vor lækre fødselsdagskringe  
Bestillinger på alt slags brød modtages

Vore funktionærer handler hos

#### **SV. CHRISTENSENS EFTF.**

v/ Greta Jakobsen

Østergade 26 . Hammel . Tlf. 96 10 36

Vin - tobaksvarer - foto - aviser -  
ugeblade - skriveartikler m. m.

Vi handler i

#### **KETTYS PØLSEBOD**

Vestergade 14 . Hammel . tlf. 96 31 75

Pølser - is - konfektur - skærekage

PS: Prøv vor specielle bøfsandwich

Med venlig hilsen ERNA JENSEN

Lad os tage poleringen af Deres  
vinduer - gør som de mange -  
ring efter

#### **HAMMEL NY VINDUESPOLERING**

tlf. (06) 96 19 30

Kommer overalt - også i hjørnerne

»Det er billigere end De tror«

ningsprocessen, der førte til nedlæg- gelsen omtales. Likvidationen er også med, og rutebil- og lastbiltrafikken af- slutter traditionelt denne lille beret- ning, som DJKs Midtjyske Afdeling har erhvervet restoplaget af og sælger til en absolut rimelig pris til interesse- rede.

-ti-

**The Young Railroaders Book of Steam**  
32 sider, ill. Superior Publishing  
Company, 708 th Ave N, Seattle,  
Wash.

En tynd bog med mange gode fotos af de store og mellemstore damplok, som de amerikanske jernbaner er kendt for. Bogen henvender sig især til unge, som har lyst til at læse lidt om dampens storhedstid og se den illustreret.

**The Grand Trunk Western Railroad**  
174 sider, ill. Superior Publishing  
Company, 708 th Ave N, Seattle,  
Wash. \$ 14,95.

Denne bane var med fra de første år som en del af de USA-Canada-baner, der blev bygget dengang. Idag er ba- nen et led i Canadian National Railway. Bogen fortæller banens historie fra den første dag op til nutiden, og et særligt kapitel er viet banens arbejde som skibсреder med færger helt i dansk stil. Billedmaterialet er fremragende og il- lustrerer tydeligt, hvad forskellene er på europæisk og amerikansk jernbane- stil.

**Tragic Train**  
188 sider, ill. Superior Publishing  
Company, 708 6th Ave N, Seattle,  
Wash. \$ 14,95.

»The City of San Francisco« var sidst i trediveerne USAs mest berømte tog, kostede et par millioner \$, og trafike- rede strækningen Chicago-San Fran- cisco med 171 passagerer på 39 timer og 15 minutter med en gennemsnits- hastighed på 75 miles/timen, og max. marchhastighed på 110 miles. Den 12. august 1939, kun 1 år og 7 måneder ef- ter dets start, blev toget saboteret, og mange af vognene blev ved den efter- følgende afsporing fuldstændig knust.

Denne historie fortælles, som var det en roman, hvor vi læser de rejsendes og togpersonalets dialoger, en helt fas- cinerende fortælleform, som tidligere er anvendt på andre områder med held. En bog helt ud over det sædvan- lige.

jas.

**Die Königlich Sächsische  
Staat-Eisenbahnen.**  
100 sider, ill. Franck'sche

Verlagshandlung, Postfach 640, D-7  
Stuttgart. DM 19,80.

Endnu en god bog om de gamle baner i Tyskland, deres historie og vækst gen- nem tiderne til et stort, meget moderne og effektivt transportsystem. Bogen be- skæftiger sig indgående med de enkelte banedele og deres tilblivelse, til sidst til ét stort banesystem.

Billeddelen lider af den skavank, at der - bortset fra to billeder - er tale om dødt-risist fotografering af lokomo- tiver fra siden, altså desværre ingen fantasi. Ellers er bogen glimrende, god læsning og god historieskrivning.

**österreichischer Schmalspur-Kalender  
1978.**

club 760, postfach 47, A-8850 Murau.

Den første kalender for det nye år. 12 dejlige fotos i stort format med mo- tiver fra østrigske smalsporbaner.

**The Yellow Cars of Los Angeles.**

320 sider, ill. Interurbans,

P O Box 6444, Glendale, Calif 91205.  
\$ 27,50.

Sporvogne er noget andet og meget større end de typer, vi kender fra Dan- mark eller i øvrige byer i Europa. Det er da også typisk, at de amerikanske sporveje udover Street Cars også kal- des Railways (til forskel fra »rigtige« jernbaner, der kaldes Railroads i USA). Bogen giver på samme tid et tidsbillede af en interessant epoke, som næsten er uddød i USA, og en hel serie billeder med tekst, der rigt illustrerer en ud- vikling, der desværre her som andre steder er endt i nedlægning. En glim- rende bog.

**Franck's Lok-Kalender in Farben 1978.**  
DM 12,80.

**Die Eisenbahnen in Farben.**  
DM 7,80.

Franck'sche Verlagshandlung,  
Postfach 640, D-7 Stuttgart 1.

Begge kalendere viser 12 dejlige far- vefotos med motiver af lok fra hele verden, mest Tyskland. Den første i stort format, den sidste i stort post- kort-format.

jas.

## Humørspalten

- Har du slugt to femogtyveører, råbte moderen fortvivlet, - hvordan er det dog gået til?

- Joe, sagde lille Lone, - vi legede trafikundervisning i skolen, og jeg var parkometer.

★

- Min mand har planer om en jord- omrejse.

Nej, hvor spændende. Hvor længe varer de?

- Åh, et par dage, tænker jeg, så fin- der han på noget nyt.

★

- I forgårs mistede jeg herredømmet over min bil, sagde Andersen deprime- ret.

- Hvordan gik det til? spurgte kolle- ger medfølende.

- Jeg kunne ikke klare afbetalinger- ne...

★

De to gamle pebermøer havde delt hus og have i mange år. Lauras syn var ef- terhånden blevet noget svækket, så Jo- hanne måtte som regel læse avisen højt for hende. En aften sad Johanne og læste om en kvinde, som havde væ- ret gift fire gange og hvis sidste mand var blevet brændt.

- Ok ja, sukkede Laura. - Jen hår alle fåt en mand, og så er der anner, der får så manne te de ka fyr mæ dem.

★

Olsen skulle have sit førerbevis fornyet og besøgte lægen. Da han holdt sine hænder frem, for at lægen kunne tælle hans fingre, opdagede lægen, at Olsen rystede ganske meget på hænderne.

- Drikker De meget? spurgte lægen.

- Næh, svarede Olsen, - jeg spilder det meste.

★

Den store elg stod og vaskede sig i en bæk, da en anden elg kom til og spurg- te:

- Hvorfor står du og vasker dig?

- Jo, svarede elgen. - I morgen går elgjagten ind, og så er det en stor for- del at være ren.



**illustrationsanstalten**  
I S Lind Hansens Eftf.

KVÆBER OFFBETREPRODUKTION RETOUCHÉ TEGNING

Kulturvet 14 København K (01) 12 62 88

## Skive

Deres VVS-forretning

### LASS BRUNSGAARD

HOLST EFTF.

Brøndumsgade 26 . Skive . (07) 52 18 26

Gas - Vand - Varme - Sanitet

Nyt såvel som reparationer udføres -  
reel og samvittighedsfuld  
Tilbud uden forbindelse

Vi mødes på ...

### SMEDE-KROEN

Thinggade 21 - Skive - Tlf. (07) 525400

Lad også det blive Deres fristed  
Åben daglig kl. 10-24

Med venlig hilsen  
ERIK

Tag noget lækkert med hjem  
- eller spis det her ...

### »GRILL 12«

Stationsvej 12 - Rønbjerg

Telefon (07) 53 41 31

Lækre Grill-kyllinger - pølser - is  
sodavand - øl m.m.  
PÅ GENSYN I GRILL 12

Tag noget lækkert med hjem fra

### GRILL 59

Holstebrovej 59 - Skive

Telefon (07) 52 61 44

Alt i lækkert grill - Pølser - Forårs-  
ruller m.m. - Stort udvalg i konfekture  
Gaveæsker i alle prislæg - Det er os  
med de lækre kyllinger. - Åben 11-21.  
Hilsen

BIRTHE og NIELS SVENNINGSEN

Etatens folk handler i

### Skives Cykel- og Knallertservice

v/ Paul Krøjer

Frederiksgade 14 . Skive

Tlf. (07) 52 18 79

Førende mærker i knallerter og cykler

Store og små skader

### AUTOOPRETNING

Buler - skrammer - rust -  
vi klarer det hurtigt og  
samvittighedsfuldt

### Pladesmed PAUL PEDERSEN

Brårupvej 30 A . Skive

Tlf. (07) 52 65 65

Hvor godtfolk mødes ...

### EKSPORTCAFEEN

Brårupgade 6 - Skive - Tlf. (07) 52 46 39

Her er kolde drinks - eller et godt styk-  
ke mad. - Spec.: Gammeidaws revels-  
ben. - Kom ind og få en pot BILLARD

Tag noget lækkert med hjem -  
eller spis det her

### DALGAS GRILL-BODEGA

Dalgas Allé - Skive - Tlf. 52 52 30

Alt i lækkert grill - det er os med de  
store kyllinger - kom ind og slap a'  
over et glas i hyggelige omgivelser.

Venlig hilsen  
GRETHE og IB

Smarte mænd går i UNG MODE

### »SOKRATES«

Vestergade 5 - Skive - Tlf. (07) 52 73 40

Smarte ting i bukser - skjorter - bluser  
i de kendte mærker.

Kig ind og få en tøjsnak ....

Kør ind til

### ESSO SERVICENTER

Holstebrovej 52 - Skive

Telefon (07) 52 15 22

Benzin - olie - vask - smøring

Værksted og bilistbutik

Spar penge - Tank selv! - Husk vi be-  
handler dig ligeså godt som din bil.

Med venlig hilsen

Leif Andersen og Peter Olesen

Kør ind til ...

### UNO-X SERVICE

v/ Vagn Hansen

Brårupvej 30 A - Skive

Telefon (07) 52 24 63

Hurtig og venlig betjening

## Vinderup

Svifter Deres radio eller TV - så gå  
til fagmanden ....

### RADIO og TV-SERVICE

Skivevej 69 - Ejning

Telefon (07) 44 62 22

1. kl.s reparationer udføres med garanti

Med venlig hilsen  
SVEND JØRGENSEN

## Struer

Kør ind til

### ESSO

Holstebrovej 56 . Struer . tlf. 85 08 75

Benzin - olie - smøring - automatisk  
bilvask. - Husk vor velassorterede  
kiosk. - Med venlig hilsen  
Erik Vester

Gå hvor udvalget er størst:  
Specialforretningen

### »CHARMAINE«

for dameundertøj i alle str.

Søndergade 5 . Struer . (07) 85 48 05

Stedet for smarte piger

### NAPOLEON og JOSEPHINE

Vestergade 6 - Struer - Tlf. (07) 851825

Her finder De det store udvalg i  
BUKSER - BLUSER - SKJORTER m.m.

På gensyn

HANNE og OVE GULDBRAND

Gå, hvor du får mest for pengene

### DB BRUGSEN

Gimsing - Struer - Tlf. (07) 85 02 36

Det store udvalg i kolonial - konserver  
grøntsager - hvidevarer  
Lad også BRUGSEN blive Deres  
indkøbssted

Det er dansk - det er lavpris

BENSIN - OLIE - SMØRING

1. kl.s autoreparationservice

# uno-X

Ringgade 113 A - Struer - Tlf. 85 31 11

På gensyn

KARIN og BØRGE SØRENSEN

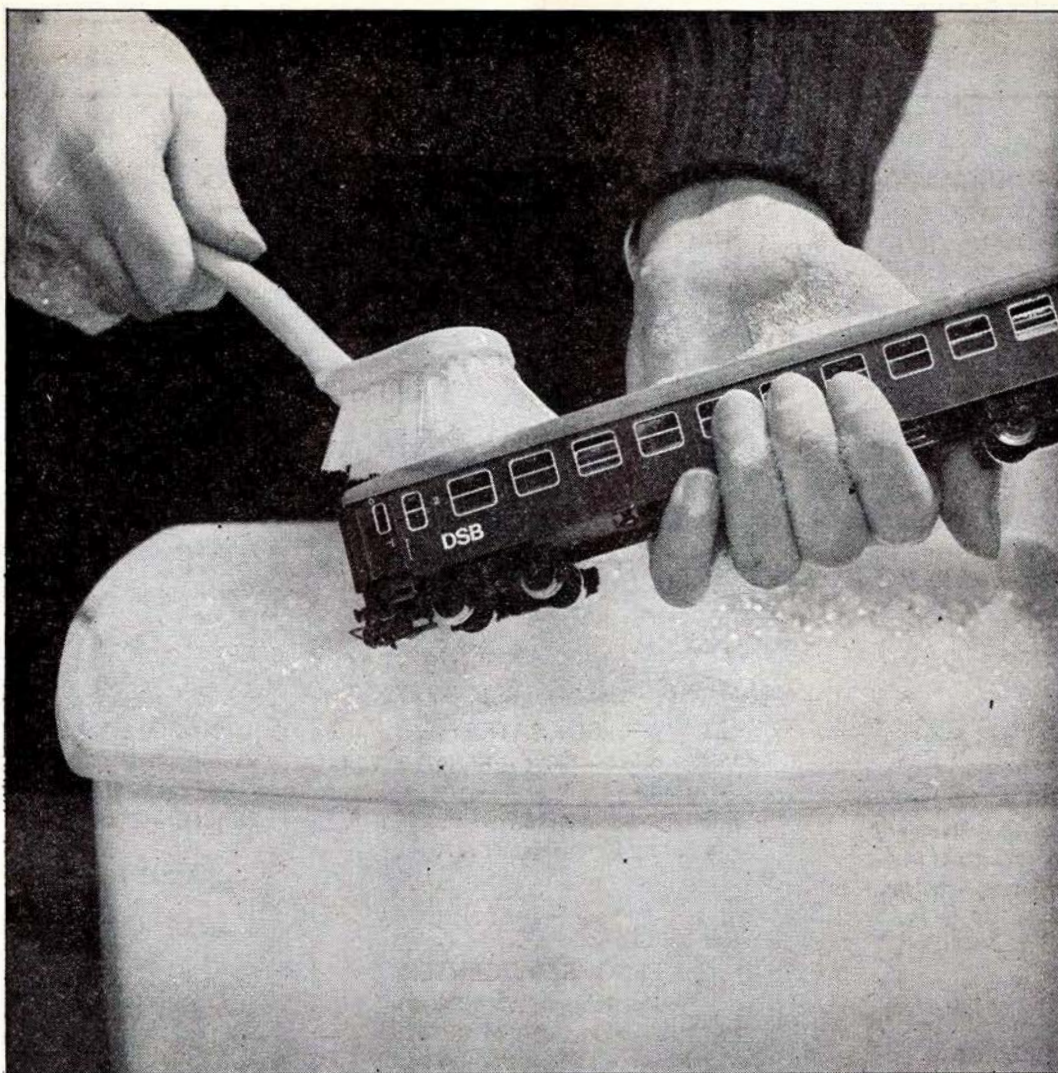
## Haasum

Kom godt ud og hjem - kør med

### Bettys Minibus og Turistfart

Haasum . Tlf. (07) 56 63 18

Rutineret chauffør - velholdte vogne  
Svarer dag og nat



# Vand og sæbe skal der til...

og støvsugere, børster, specialredskaber m.m.  
Men fremfor alt friske folk, som sætter en ære i at  
aflevere rene og pæne vogne til DSB  
og deres kunder.

De friske folk kommer fra DDRS,  
Det Danske Rengøring Selskab.

