

„Hornbechs rene Frugtsafter“.



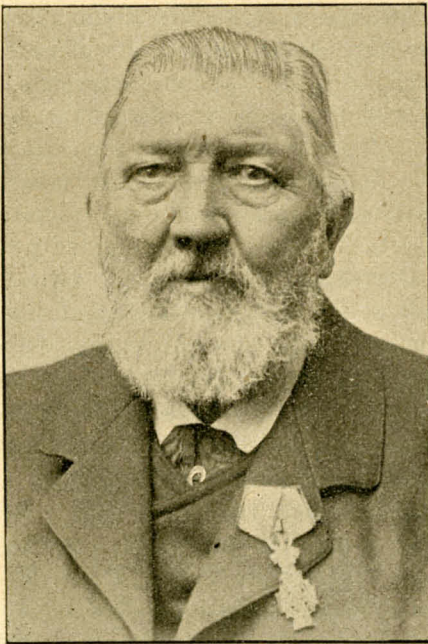
Redaktør: Lokomotivfører L. Mauritzen, Fredericia.

Nr. 13.

1. Juli 1904.

4. Aarg.

En Veteran.



Lokomotivformand H. C. Petersen,
Masned Sund.

Et sjældent Jubilæum kan den 1ste Juli fejres af Lokomotivformand H. C. Petersen, Masned Sund, idet Jubilaren den Dag har været ansat i 50 Aar. Jubilaren, som er født den 23. Oktober 1831 i København, blev ansat som Lokomotivfyrbøder den 1. Juli 1854 ved da-

værende sjællandske Jernbane, blev forfremmet til Fører 1. Juli 1855 og har saa kørt fra København, indtil han ved sjællandske Sydbanes Aabning 1870 blev ansat i sin nuværende Stilling i Masned Sund, hvilken han pligttopfyldende, men stedse human overfor Enhver, som han i Tjenesten har været i Berøring med, har udfyldt i de mange Aar. Jubilaren, som blev benaaded med Dannebrogsmændenes Hæderstegn i 1895, har stedse kunnet glæde sig ved et godt Helbred og en stærk Konstitution, som altid tillod ham at være paa sin Plads om Morgenen baade Vinter og Sommer. Paa Højtidsdagen vil mange mindes den gamle Veteran, — en Dag, som kun vil opnaas af faa.

Jernbane- Organisationernes Fælles- udvalg.

Fællesudvalget afholdt Møde den 13. Juni Kl. 8 Em. i Jernbanehjemmet i København med følgende

Dagsorden:

1. Henstilling fra D. J. F., at Fællesudvalget søger Lønningsbestemmelser for 1.—14. Lønningsklasse (Ordre D. 1018) ændret med Hensyn til Beregning af Dag- og Timepenge.

2. At Fribeholdningsbestemmelser (Ordre D. 1000) ændres saaledes, at der tilstaaes Enkemænds Husholdersker Fribeholdning.
 3. Eventuelt vil der foreligge Betænkning fra Retsudvalget.
 4. Eventuelt.
- Forhandlingsprotokollen oplæstes og godkendtes.

Punkt 1. Det vedtoges at rette en Henvendelse til Ministeriet angaaende Lønningsregulativet, og der nedsattes et Underudvalg til at formulere Skrivelser.

Punkt 2. Fællesudvalget var enig i Betimeligheden af det fremsatte Ønske, men ansaa ikke Tidspunktet for Forelæggelse af Sagen for Ministeriet for belejligt.

Punkt 3. Underudvalget afgav Betænkning angaaende Retsordningen; denne tiltraadtes med nogle Ændringer af Fællesudvalget.

Forhindret fra at give Møde (paa Grund af Tjeneste) var Depotarbejder Titze.

* * *

Jernbaneorganisationernes Fællesudvalg har under 19. April 1904 afsendt følgende 2 Skrivelser:

I.

Til Finansministeriet.

Som det vil være det høje Finansministerium bekendt, foretages der i Henhold til § 34, Punkt b, i Lov af 15. Maj 1903 om Statsbanernes Ordning en Afkortning af 5 pCt. i de i 1ste—14de Lønningsklasse ansatte Funktionærers Lønningsindtægter, og Pensioneringsmaaden afviger saaledes væsentligt fra den, der bringes til Anvendelse overfor det under andre Statsmyndigheder ansatte Personale, idet Forholdet i Virkeligheden bliver det samme, som om Personalet sikrede sig en Del af Pensionen ved Indbetalinger til et Forsikringsselskab.

Jernbanepersonalets Organisationer tillader sig derfor at formene, at Bestemmelsen i § 7 af Lov af 15. Maj 1903 om Ændringer i og Tillæg til de nugældende Regler for den kommunale Beskatning samt om Statstilskud til Kommunerne, hvorefter Skatteindtægten af pensionsberettiget Indkomst kan udfindes ved til denne Indkomst at lægge 15 pCt., ikke med Billighed kan bringes til Anvendelse overfor Statsbanepersonalet, i ethvert Tilfælde

ikke i sit fulde Omfang, dels fordi Bestemmelsen tør antages at være truffen, fordi den virkelige Værdi af en pensionsberettiget Indtægt maa udfindes ved til Indtægten at lægge den aarlige Annuitet, for hvilken Pensionen kan købes i en Forsikringsanstalt, men denne Annuitet er allerede i det mindste delvis beskattet i Statsbanepersonalets Lønninger, idet det til Pensionserhvervelsen afkortede Beløb i Henhold til § 6 af Lov om Formue- og Indkomstskat til Staten ikke maa fradrages ved Beregningen af den skattepligtige Indkomst, og dels fordi Loven ikke paabyder, at det foromhandlede Tillæg skal lægges til Indkomster, af hvilke Indehaveren sikrer sig Pension eller Livrente ved Indbetaling til Forsikringsselskaber, altsaa under Forhold, som er ganske analoge med de for Statsbanepersonalet gældende.

Da Sagen ikke findes omtalt i de af Skatte departementet udfærdigede Vejledninger til Anvendelse af Skattelovene, og da Ligningsmyndighederne i forskellige Kommuner have forment sig berettigede til at anvende det samme Tillæg til Statsbanepersonalets Indtægter som til Indtægter, der kunne føre til Pension efter de almindelige Pensionsregler, samt da Jernbaneorganisationerne ikke have anset det for tilraadeligt at lade de forskellige forefaldende Tilfælde indanke for de paagældende Overskatteraad for ikke derigennem eventuelt at foranledige, at der i de forskellige Kommuner træffes fra hinanden afvigende Bestemmelser, tillader Jernbaneorganisationernes Fællesudvalg sig herved underdanigst at ansøge det høje Ministerium om at ville afgive Resolution i Sagen, idet vi tillade os at andrage om, at det ved denne maa blive tilkendegivet Ligningsmyndighederne, at det omhandlede Tillæg af indtil 15 pCt. af Indtægten ikke maa benyttes ved Beregning af Statsbanepersonalets skattepligtige Indkomst eller eventuelt at nævnte Tillæg skal formindskes i samme Forhold, som Personalets Pension af Ministeriet skønnes at være tilvejebragt ved Selvpensionering.

Underdanigst

P. F. V.

J. Bruun,

p. t. Formand.

P. D. Pedersen.

II.

Til Finansministeriet.

I den af Skattedepartementet udfærdigede Vejledning til Anvendelse af Lov af 15. Maj 1903 om Indkomst- og Formueskat til Staten er bl. a. angivet, i hvilket Omfang Dagpenge og Rejsegodtgørelser, der oppebæres under Udførelse af offentlige Hverv, kunne anses for at være skattefri i Henhold til Lovens § 5 d.

De Godtgørelser, som Statsbanernes Lokomotiv- og Togpersonale oppebærer i Henhold til Lov af 15. Maj 1903 om Statsbanernes Ordning for Rejser, som foretages ifølge Tjenesteordenen, ydes imidlertid under ganske særlige Forhold, og da Spørgsmaalet om, hvorvidt disse Godtgørelser skulle beskattes, eventuelt i hvilket Omfang, ikke direkte er besvaret i nævnte Vejledning, samt da Sagen opfattes paa forskellig Maade af Ligningsmyndighederne i Landets forskellige Kommuner, og da Jernbaneorganisationerne ikke have anset det for tilraadeligt at lade de Opfattelser, som gøres gældende i de forskellige Kommuner, indanke for de paagældende Overskatteraad, for ikke derved at foranledige, at der af disse eventuelt træffes fra hinanden afvigende Afgørelser, tillader Jernbaneorganisationernes Fællesudvalg sig herved underdanigst at forelægge det høje Ministerium Sagen.

Medens der i Henhold til § 21 af ovenfor anførte Lov om Statsbanernes Ordning som Regel for Tjenesterejser ydes Embeds- og Bestillingsmænd visse nærmere fastsatte Dag- og Timepenge, gives der kun Diæter under denne Form til Lokomotivførere, Lokomotivfyrbødere, Togførere og Togbetjente for den Tid mellem Kl. 11 Aften og 5 Morgen, i hvilken de ifølge Tjenestefordelingen enten maa gøre Tjeneste eller overnatte udenfor deres Hjem, hvorimod der for Tjeneste under Kørsel med Togene i Henhold til samme Lovs § 20 gives det nævnte Personale Kørepenge, og disse træde saaledes under Togtjenesten i Stedet for de Diæter, der er tillagt det øvrige Personale. At disse Kørepenge virkelig er at betragte som Diæter, d. v. s. som Godtgørelse for Udgifter foranledigede ved Fraværelse fra Hjemstedet, fremgaar bl. a. af, at de erstattes med Timepenge for Tjeneste ved langsomt kørende Tog (Arbejdstog), ved hvilke Forholdet mellem kørte Kilometer og Timeantallet er

saa lavt, at Kørepengene vilde være en i Forhold til Udgifterne under Fraværelsen fra Hjemmet alt for ringe Godtgørelse.

I Skattedepartementets forannævnte Vejledning er det nu under Punkt 5 i Artikel 5 anført, at den i Loven opstillede Betingelse for, at Dagpenge og Rejsegodtgørelser, der oppebæres under Udførelse af offentlige Hverv, ikke skulle beskattes, er fyldestgjort, naar den Paagældende for at udføre Hvervet har maattet overnatte udenfor Hjemstedskommunen, men det tør formentlig antages, at Skattedepartementet ved denne Bestemmelse ikke har taget saadanne Rejser i Betragtning som de, der foretages af Lokomotiv- og Togpersonalet, og ved hvilke selve Rejsen er det offentlige Hverv, og som foretages til Stadighed, saa at Opholdet udenfor Hjemstedskommunen bliver Reglen, selv om det paagældende Personale mere eller mindre hyppigt kan overnatte i Hjemmet. Rejser af denne Art maa formentlig i den her omhandlede Henseende betragtes som medførende et Ophold udenfor Hjemstedskommunen, saa meget mere som de Godtgørelser, der i Form af Køre- eller Timepenge er tillagte Lokomotiv- og Togpersonalet for de Udgifter, som foranlediges ved den af Tjenesten medførte Fraværelse fra Hjemmet, tør antages at være fastsatte saaledes, at deres samlede Værdi omtrent svarer til Summen af de Beløb, hvormed Mandens tjenstlige Fraværelse fra Hjemmet fordyrer dets samlede Udgifter, og da disse Udgifter, hvad enten Tjenesten har medført Overnatning udenfor Hjemmet eller ej, formentlig maa betragtes som en Art Driftsudgifter, der paaføres Personalet, og som tilbagebetales dette ved foran nævnte Godtgørelse, tillader Jernbaneorganisationernes Fællesudvalg sig underdanigst at ansøge det høje Ministerium om, at det maa blive tilkendegivet Ligningsmyndighederne, at der ikke kan fordres Skat af Køre- og Dagpenge, som tillægges Lokomotiv- og Togpersonalet.

Underdanigst
P. F. V.
J. Bruun,
p. t. Formand.

P. D. Pedersen.

Direkte har man endnu ikke erholdt noget Svar, men har Haab om, at der til næste Fællesudvalgsmøde kan foreligge et saadant.

Forsøg med Bloksignalet „Systemet Krizig“ paa Strækningen Rothneusiedel—Oberlaa paa de østrigske Statsbaner.

(Af Ingeniør Adolph Prasch.)
(Fortsat.)

Beskrivelse af Apparaterne. Blokapparatet.

Dette bestaar (Fig. 2 er skematisk Fremstilling) af to lodret og to vandret anbragte Solenoider med Spolen F, H, D, S. I begge de lodrette Spoler er indsat en rund Jernkærne, som trækkes ind i den af Strømmen

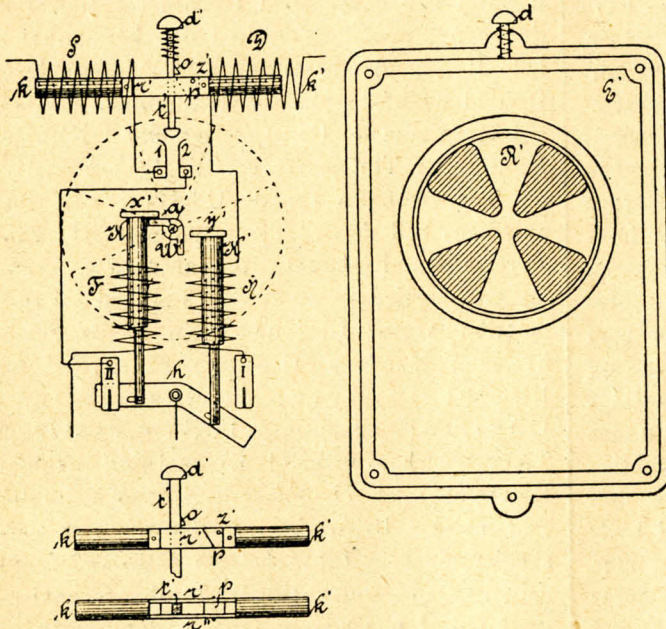


Fig. 2.

paavirkede Spole. Disse Kærner (kk) er med den om en Aksel drejelige dobbeltvinklede Udrykker tilkoblet en Art Plejlstang, som er bevægelig, medens Anbringelsen af en Isoleringssmasse udelukker al Strømforbindelse imellem Kærnen og Udrykkeren. Begge Armene paa denne er foroven afskærpet som et Knivsblad, og en af disse griber, alt eftersom dens Stilling er, ind i en foroven beliggende Fjederkontakt (1 eller 2). Samtidig Aflaasning

af begge Kontakter er udelukket. Udrykkeren virker som en Omskifter og sættes altid i Virksomhed af den ene af Spolerne F eller H, medens dens Aksel gennem en Tilførselsledning er forbunden med et Akkumulatorbatteri (B, Fig. 1).

Den i Fig. 1 fremhævede Stilling for Udrykkerstangen h i begge Blokapparaterne BL viser Apparatets Fristilling og hvorledes den bevægelige Tap K er trukket ind i den tilhørende Solenoide H samt Batteriets Forbindelse med Kontakt I. Ved at følge Strømløbet viser det sig overhovedet, at ingen Strøm kan cirkulere, fordi at Forbindelsen saavel ved Trykkontakten Z som ved Skinnekontakten C er afbrudt. Er nu Trykkontakten lukket og Skinnekontakten C sat i Forbindelse med Skinnen og der samtidig kører et Tog over Kontakten, saa gennemløber Strømmen Ledningen og paavirker Solenoiden, hvis Kærne K trækker sig tilbage og skifter Udrykkeren om; derved bliver Kontakten 1 aabnet og Kontakten 2 lukket (se Fig. 2).

Saasart dette er sket, bliver Strømmen, som Strømløbets senere Forklaring viser, straks afbrudt igen. Den virker derefter paa begge Solenoider, hvis Virksomhed næsten er momentan. Begge de vandret anbragte Solenoider S D (Fig. 2) tjener til Regulering af Forblokkens Deblokering. Dette skal kun kunne gennemføres, naar den ene Blok er blokeret ved et Tog eller er stillet til »Stop«, og det maa dog for at forebygge ethvert Misbrug eller Forveksling kun kunne følge en Gang, hvilket iværksættes ved, at Blokkontakten d ikke kan trykkes ned mere end en Gang.

Til det Formaal er i begge Solenoider en Kærne k, k. Disse to Kærner er, som Fremstillingen i Fig. 2 a (set foran med aftaget Spænde) og Fig. 2 b (set fra oven med Snit af Trykkontakten) viser, forbunden ved to Metalspænder og saaledes, at der imellem den sidste bliver en Slidse fri, i hvilken Stangen t til Deblokeringskontakt d gaar igennem. Imellem begge disse Metalspænder er Metalpladen p anbragt drejelig om Akslen Z, saa at

den følger et Tryk fra neden og dog formaar at dreje sig fra venstre til højre. Efter Paa-
virkningens Ophørelse sænker Pladen sig ifølge
sin Overvægt straks tilbage i det normale
Leje, hvorfra den ikke kan løfte sig tilbage,
idet ethvert Tryk i den Retning finder en
uovervindelig Modstand i den højre Anker-
kærnes Vægt. Bliver Kærnen k k gennem
Metalspænderne forskudt til venstre, saa lægger
Pladen p sig med sin øverste vandrette An-
lægsflade under den paa Deblokeringskontak-
tens Styrestang anbragte Næse O og umulig-
gør Trykket nedefter paa Kontakten.

Samtidig med, at et Blokapparat omstilles
til »Stop«, gaar Strømmen ogsaa gennem
Solenoiden D og paavirker begge Kærner, som
forskydes til højre. Næsen O paa Deblokerings-
kontakten d kan nu uhindret passere igennem
Slidsen, saa at der ikke findes nogen Hindring
for Deblokeringen af den foregaaende Blok.
Saasnart Kontakten d trykkes ned, er den
ledende Forbindelse imellem begge Fjeder-
kontakterne 1 og 2 (Fig. 2) iværksat. Der-
ved paavirkes den venstre Solenoide S, og
Kærnen forskydes til venstre, hvorefter
Pladen p lægger sig over den paa Tangenten
anbragte Næse O. Slipper Vogteren nu
Kontakten, saa hæver Næsen O Pladen p i
Vejret, til den er passeret forbi, hvorefter
Pladen ifølge sin Overvægt atter falder til-
bage i sit normale Leje, lægger sig under
Næsen og forhindrer den videre Nødtrykning
af Kontakten saa længe, som den tilhørende
Blok bliver staaende paa »Fri« og derefter
igen stillet paa »Stop«.

For at give Vogteren et sigtbart Tegn paa
den efterfulgte Blokering eller Deblokering er
der paa Kærnen K K (Fig. 2) fastskruet en
Plade X Y, som drejer sig om den om a
drejelige Udrykker W, alt efter Kærnen's Be-
vægelse. Paa Akslen a er desuden anbragt
en i 8 Felter vekslende hvid- og rødmalet
Skive, som bevæger sig med W. I Blok-
apparatets fuldstændig tillukkede Jernkasse E
(Fig. 2 c) er der paa Forsiden indsat et korre-
sponderende Vindue R, som viser 4 røde og 4
farveløse, gennemsigtige Felter. Ved Blok-
apparatets »Stop«-Stilling viser de røde og ved
»Fri«-Stilling de hvide Felter af Skiven sig
for Vinduets gennemsigtige Felter.

Semaforens Omstillingsværk.

Det i Tegningen Fig. 1 med ST betegnede
og i Fig 3 skematisk fremstillede Semafore-
Omstillingsværk virker paa samme Maade som
Blokværket med Solenoidernes Indflydelse, dog
at her blot anvendes en Solenoide med en
ubevægelig og en bevægelig Magnetkerne K,
som, svarende til den forhøjede Præstation,
holdes meget kraftigere. Denne Solenoides
bevægelige Magnetkerne staar i direkte For-
bindelse med den uligearmede Dobbeltudrykker
L. Med den yderste lange Ende af denne er
Semaforens Arm ved Hjælp af Trækstangen Z
forbunden til sin Stilling. Desuden staar denne
Udrykker i Forbindelse med en anden Træk-
stang s, som paavirker Solenoiden D. Den
fordrende Kraftudfoldelse til Omskiftningen af
Semaforens Arm fra »Stop«- til »Fri«-Stilling
er i Begyndelsen størst og tager saa jævnt af,
jo mere Armen nærmer sig 45 Gr. i opad-

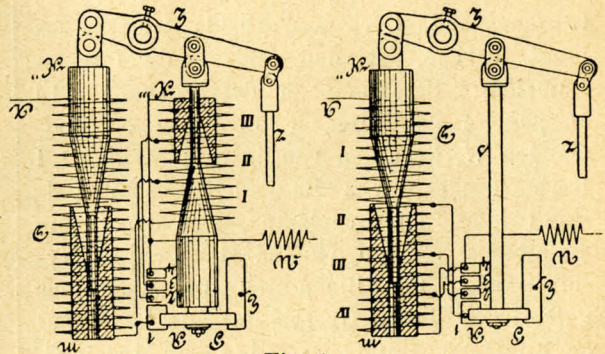


Fig. 3.

gaende Slutstilling. Det synes derfor, som
der paa en Side spares Strøm, paa anden Side
afsvækkes alt for stærke Rystelser af Armene
i Slutstillingerne ved Anbringelsen af Mod-
stande i den tilhørende Solenoides Strømkreds.
Herved er igen den Fordel, at ved Indsæt-
ningen af Beviklinger i Solenoider for ikke at
forringe deres Trækkekraft for stærkt gøres
disse selvvirkende. Til dette Formaal tjener
den allerede omtalte Omstillingsnøgle R. Saa-
snart Aflaasningsnøglen Z (Fig. 1) er omstillet
saaledes, at Kontaktklodsens y, begge Kontakt-
lameller c og d er forbundet med Ledning til
hinanden, trækker Solenoide-Omstillingsværket
ST — under Forudsætning af, at Blokværket
samtidig staar paa »Fri« — den bevægelige
Kærne K ind i Hulningen. I Begyndelsen
naar Omdrejningen kun at virke til Punkt 1.

Ved disse Kærnebevægelser vil ikke alene Semaforens Arm blive bragt i Fristilling, men Forbindelsen imellem R og Jordlamellen E (Fig. 3) iværksættes ved, at den af fjedrende Metalblade bestaaende Kontakt P skydes tilbage. Derved vil Rækken af Lamellerne 2 3 4 komme i Forbindelse med Jorden og skifter Solenoiderne til nye Vindinger. Ved disse Vindingers store Modstand bliver den samlede Modstand af Strømkredsen væsentlig forhøjet uden dog at svække Solenoidens Trækkekraft saa meget, at denne svigter, fordi der i dette Tilfælde drages nye Vindinger med ind i Virksomheden, medens Strømmen delvis udlignes gennem den forøgede Hastighed. For at fastholde Solenoidkærnen i Stopstilling efter endt Omstilling af Semaforens Arm behøves ifølge den ubevægelige Solenoidkærne m's særlige Konstruktion, dels fordi der ingen Bevægelse er at udføre, en meget svag Strøm. Dette opnaas derved, at Skyderen P ved sin tilbagegaaende Bevægelse tilsidst trækkes saa langt tilbage, at den fuldstændig forlader Lamellen. Strømmen er derved tvungen til at passere den forøgede Bevikling og Modstanden W, hvor den yderligere afsvækkes. I Rothneusiedel var i Begyndelsen som Modstand indsat en Glødelampe, som dog senere erstattedes ved en vunden Modstand af Nysølvstraad. For Blokposten ved Vogterhus 820 tjente de til Oberlaa førende Ledninger og Kontrolapparatets Bevikling som Modstand, hvorved Strømmen til Apparatets Virksomhed ogsaa udnyttedes langt bedre.

En anden Anordning af Semaforens Omstillingsværk er, under Opretholdelsen af det samme Grundprincip, at 2 sammenkoblede Solenoidkærner kommer til Anvendelse og gensidig understøtter hinanden, hvorved den ene Solenoidkærne trækkes op og den anden tilbage i respektive Magnetbeviklinger. Nøglen til Strømmens Afslutning er tilkoblet den tilbagegaaende Kærne, som den staar i Forbindelse med. Virkemaaden for denne Anordning behøver efter det foregaaende ingen videre Forklaring.

Aflaasningsnøglen.

Med denne opnaas den dobbelte Fordel for det første ved, at en Semafores Fristilling kun kan ske under en tilsynshavende Persons

Medvirkning; han maa udtrykkelig give sin Tilladelse til, at Toget kan passere; for det andet ved at forhindre, at der under en indtrædende Afledning af Skinnekontakten finder et unyttigt Strømtab Sted. Til dette Formaal er Forbindelsen med Batteriet afbrudt i denne Nøgles Ro-Stilling saavel som til Omstillingsværket ST (Fig. 1) og Skinnekontakten C. Forbindelsen med denne Kraftkilde fremstaar ved Omstillingen af Aflaasningsnøglen til »Fri«, og samtidig stilles det tilhørende Blokapparat ligesaa.

Skiftenøglen (Fig. 1) bestaar af en Skive Sch, der er forfærdiget af isolerende Materiale og som ved Hjælp af Haandtaget n drejer sig om en Aksel. Paa denne Aksel er to Kontaktklodser x y fastskruet i bestemt Afstand fra hinanden. Ved Omstillingen af Skiven, som udføres ved et Tryk paa Haandtaget n, sætter Kontaktklodsen x begge Kontakter a b og Kontaktklodsen y begge Kontakter c d i ledende Forbindelse. Kontakterne a b c d er i Virkeligheden fjedrende, og bliver der derved, idet Kontaktklodsen glider paa langs ad disse, altid opnaaet en sikker Kontaktslutning. Hele Skiftenøglen's Mekanisme er med Undtagelse af den fremragende Udrykkerstang beskyttet af en Metalkasse imod uønsket Indflydelse. Medens Semaforens Omstillingsværk, Blokværk og Skiftenøglen var monteret paa en Søjle i Rothneusiedel, blev det samme opstillet særskilt i Vogterhus Nr. 820. Dette var paa Grund af de stedlige Forhold nødvendigt, medens det paa den anden Side kunde tjene som Bevis for, at Indretningen lod sig afpasse efter de forskellige stedlige Betingelser.

Akkumulatorbatterierne.

Som Drivkraft til den elektriske Drift af Blok-, Omstillings- og Kontrolapparater anvendtes et Akkumulatorbatteri paa 60 Celler med en Kapacitet paa omtrent 16 Amperetimer. Akkumulatorerne var Paste-Akkumulatorer af Faure-Typen. Disse var ikke helt ny, idet de tidligere benyttedes til Driften paa en elektrisk Banelinie. Batteriet var anbragt ved Vogterhus Nr. 820 og installeret i en tildækket Træhytte, som var beklædt med Tagpap, og Ladingen foretoges fra en Ladedraisine.

(Fortsættes.)

Tantieme.

Efter sikkert Forlydende vil Tantieme-Udbetalingen finde Sted i August Maaned.

Københavns Tivoli.

Medlemmer kan paa Depoterne i København faa Billetter til Tivoli a 35 Øre pro persona.

Togulykken ved Elmhult.

Ved nedenstaaende Illustration ser vi os i Stånd til at anskueliggøre den saa sørgelige og meget omskrevne Jernbaneulykke ved Elmhult.

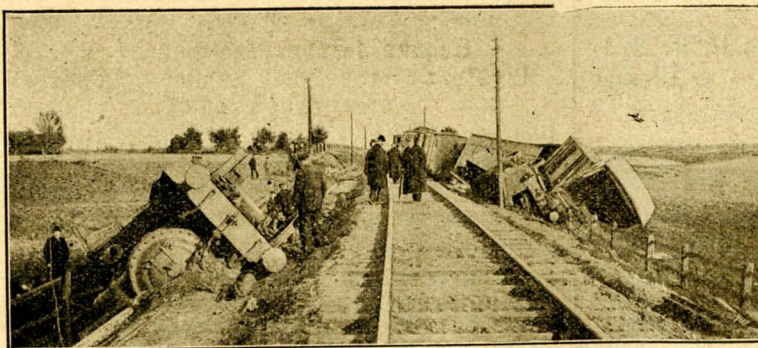
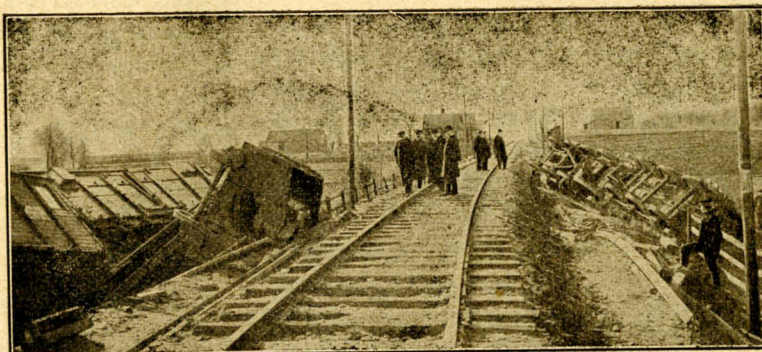
Sporafløbet skete mellem Elmhult og Killeberg (ca. 5 Km. fra den første Station) den 5. Marts med det blandede Tog, der afgaar fra Elmhult Kl. 5,10 Fm.

Toget fremførtes af to Maskiner, et seks'oblet Godstogslokomotiv Litr. K. d. og et firekoblet Hurtig-

at Kd-Lokomotivet skulde til Hessleholm for derfra at fremsføre Ekstra-Godstoget Nr. 410.

Tog Nr. 197, der, som ovenfor anført, planmæssigt skulde afgaa fra Elmhult Kl. 5,10 Fm., var noget forsinket og afgik først Kl. 5,17.

Den forreste Maskine og Tender blev staaende paa Banedæmningen, medens den bageste Maskine væltede ned ad den 3 Meter høje Dæmning og endte paa Marken med Hjulene i Vejret. Det var øjensynlig denne Maskine, der løb af Sporet først og trak den forreste Maskine med sig, men til alt Held sprang Co-Maskinens Trækkrog, hvilket sikkert reddede Kd-Maskinen fra at gøre sin Kammerat Selskab i dennes Kuldbøtte ned over Dæmningen. Desværre kostede Ulykken et Menneskeliv, idet Lokf. Nordstrøm og Lokfrb. L. H. Løfberg, der gjorde Tjeneste paa den væltede Maskine,



begge fulgte med denne i Faldet, hvorvel Lokfrb. (der paa svenske Lok. har Plads paa højre Side) i Faldet fik en Mængde Kul og en tung Værktøjskiste over sig, og da Lokfrb. var iført Pels, kunde han ikke selv frigøre sig og udsattes derfor i 10 a 15 Minutter for Dampens Virkning fra den sønderbrudte Amatur, inden han

togslokomotiv Litr. C. c., og bestod af 9 Vogne, nemlig en aaben Godsvogn Litr. I. 3, tilh. Østre Skaanes Järnväg, 2 lukkede Godsvogne, tilh. de danske Statsbaner, en do., tilh. Røssels Vognudlejningsanstalt, samt 3 Bagagevogne, en Postvogn og en kombineret II. og III. Kl.s Boggievogn, tilh. Statens Järnväger. Grunden til, at Toget fremførtes af to Maskiner, var,

ved andres Hjælp blev fremdraget, men var da fuldstændig kogt. Lokf. lykkedes det ved at klamre sig fast til Førerhuset at undgaa at komme i Klemme og kunde derfor selv redde sig uden at have taget anden Skade end et ubetydeligt Brandsaar paa Haanden.

PERSONALIA.

Forflyttede er:

1.—5.—04.

Lokomotivfører Nr. 1 C. A. Pedersen, København H til G.

Lokomotivfyrbøder Nr. 363 E. S. Rohde, København H til G. Nr. 102 S. A. T. Petersen, København H til Ø. Nr. 223 A. C. Christensen, København H til Ø. Nr. 365 K. A. Hansen, København H til Ø. Nr. 54 N. P. Rasmussen, København G til Ø. Nr. 134 J. C. Børgesen, København G til Ø. Nr. 478 G. A. C. Müller, København G til Ø.

Lokomotivfører Nr. 265 H. K. Nielsen, Viborg, til Aalborg.

Lokomotivfyrbøder Nr. 8 N. C. Christensen, Frederikshavn, til Aalborg.

1.—7.—04.

Lokomotivfyrbøder Nr. 286 K. Bendixen, Skive, til Esbjerg.

Lokomotivfyrbøder Nr. 125 A. Mikkelsen, Esbjerg, til Skive.

Medlemslisten.

Nyborg Afdeling. Lokf. Nr. 360 Christensen tilg. fra Glyngøre og Lokf. Nr. 118 J. Knudsen er indmeldt.

Aalborg Afdeling. Lokf. Nr. 265 H. K. Nielsen og Lokfrb. Nr. 8 Christensen er tilgaaet fra henholdsvis Viborg og Frederikshavn.

Til Medlemmerne

i Afdelingerne paa Sjælland og Nykøbing F.

Alle Meddelelser, Klager o. l. angaaende

Bladets Forsendelse til nævnte Afd. adresseres fremtidig til

G. O. F. Lund,
Elmegade 23, 3. S.,
København N.

Meddelelse fra Redaktionen.

Da det vil være umuligt for Redaktøren ved Siden af det store Arbejde, der i Forvejen er paalagt ham, at ofre Tid paa at indsamle Annoncer, bedes Medlemmerne om at indsende saadanne snarest, thi da det ved Annoncerne indvundne Beløb anvendes til Clicheer til Anskueliggørelse af de i Bladet optagne tekniske Artikler, maa det staa ethvert Medlem klart, at Indsamling af Annoncer er i Medlemmernes egen velforstaede Interesse.

Som det af nærværende Blads Omslag vil ses, staaer 2den og 3die Side blanke.

Annoncerne maa være Redaktionen i Hænde senest den 10. Juli d. A.

Ærb.
Red.

BEKENDTGØRELSE.

Danske Jernbanefunktionærers
Livsforsikrings- samt Laane- og Under-
støttelsesforening

tegner alle Arter af Forsikringer ved sine
Inspektører og Tillidsmænd.

Overskudet uddeles ved Jule- og Paasketid som Laan eller Understøttelser til Medlemmer i Henhold til Lovenes § 8.

Anmodning om Blanket til Laanebegæring, vedlagt Svarporto, tilstilles Formanden,

N. V. Jacobsen, Konduktør,
Lyøvej 3, 4, Købhvn. F.

Udgaar 2 Gange maanedlig. Abonnementsprisen er 1 Kr. halvaarlig. Avertissementsprisen er paa Omslagets 1ste Side 15 Ø. og paa Omslagets andre Sider 12 Ø. pr. mm. Plads i Spaltebredde halvaarlig.

Spaltebredden er 58 mm.

Samtlige paa Omslaget tegnede Annoncer ere staaende mindst 1/2 Aar.

I Slutningen af Teksten optages Annoncer til en Pris af 10 Øre pr. Petitlinie eller dens Plads, med Fradrag af 20 pCt. for staaende Annoncer.

Telefon 123.

Ekspedition: Gothersgade Nr. 29, 1. S., Fredericia.

Telefon 123.