

„Hornbechs rene Frugtsafter“.



Redaktør: Lokomotivfører L. Mauritzen, Fredericia.

Nr. 23.

I. December 1904.

4. Aarg.

Meddelelser fra Afdelingerne.

Nyborg Afdeling

aflagde den 10. November et Besøg i Odense. Efter Ankomsten Kl. 2 Em. gik Turen først til Eksportslagteriet, hvis Direktør, Hr. Juncher, velvillig viste os omkring, først gennem et meget smukt Maskinhus, hvor der var 2 Maskiner, hver paa 50 H.K., samt 2 Frysemaskiner og 2 Dynamoer. Dernæst saa vi Pøsemageriet, hvor bl. a. 2 meget store Vuggeknive vakte særlig Beundring. Ligeledes saa vi et stort Koge- og Knuseapparat, hvor Afbald, saasom Kød og Ben, bliver kogt og knust for som Kødmel at blive brugt til Hønsfoder. Dernæst viste Direktøren os ind i selve Svinelagteriet, hvor vi saa hele Processen, Svinet gennemgaar, lige fra det faar Knivstikket indtil det hænger færdig til Salttønden. Endvidere saa vi Hestelagteriet, hvor lige et Par Heste var bleven skudt, og Kreaturlagteriet, hvor Køerne blev slaaget ihjel med Dynamit. Til Slut viste Direktøren os en meget praktisk Skyderampe til Brug ved Omladning af levende Svin, og fortalte, at han agtede at ansøge Generaldirektoratet om at anskaffe lignende Skyderamper til Brug ved Ind- og Udladning af levende Svin paa de større Stationer.

Med Tak for udvist Velvillie bød vi Hr. Direktøren Farvel og begav os til Fyns Glasværk. Ankommen hertil fik vi en af Værkets

Mænd som Fører. Først saas Hytten, hvor der laves alle mulige Slags Flasker. Derpaa saa vi Hytten, hvor der laves finere Ting, saasom Glasfade, Ampler, Lampeglas, Kupler osv.; her fængsledes Interessen mest, thi det var storartet at se, med hvilken Hurtighed f. Eks. en lille Klump glødende Glas blev omdannet til en stor, flot Lampekuppel. I Sliberiet saa vi, hvorledes alt bliver slebet og afskaaret i passende Størrelser. Ligeledes saa vi, hvorledes Lampeglas stemples: først paa trykkes Navn og Firmamærke med et Kautschukstempel og Bogtrykkersværite, dernæst overpensles det med Eddikesalt. Vi kom derpaa ind i et Lokale, hvor ellers Adgang er strengt forbudt Besøgende, men da Direktøren kom til Stede, gav han os Tilladelse til ogsaa at se, hvad derinde blev lavet. Her var nogle, der malede Guldkant paa Glaskruse, atter andre satte Navne paa forskelligt Glasnips, og andre igen malede smukke Blomster paa Vaser og lignende Ting. Til Slut saas Indpakkeriet, hvor alt bliver indpakket i Halm og gøres klar til Forsendelse.

Med en Tak til vor Fører for den overordentlig interessante Tur gennem Glasværkets forskellige Afdelinger bød vi Farvel og begav os til Sukkergogieriet, hvor straks Hr. Maskinmester Hansen blev givet os som Fører. Først saa vi, hvorledes Røerne af Vand føres igennem en Rende, hvor de samtidig skylles rene og dernæst ad Elevator føres op i en

avtomatisk Vægt (en Kasse, afbalanceret paa Knive); naar Kassen er fuld (400 Kg.) vender den sig, og Roerne styrter ned i en Skæremaskine, hvorfra de skaarne Roer ad Elevator føres til Kedler, hvor Saften presses af; denne gaar derfra gennem Rørledning til en Kedel, hvor det tilsættes Kalk og Kulsyre; herfra føres Saften til et andet Apparat, hvor Kalken igen fradrages Saften, og denne gaar dernæst igennem 5 store Kedler, hvor den koges, i den første Kedel ved høj Damptryk; i de efterfølgende Kedler koges Saften ved den Damp, den selv udvikler, idet Vandsubstansen i Saften fordamper; i den sidste Kedel koges Saften ved Vakuum. Efter denne Kogeprocess har Saften for en stor Del forandret sig til Krystaller. Efter endt Kogning føres Saften hen i en Række Centrifuger, hvor Krystallerne udskilles og kommer ud som Raasukker, klar til paa Raffinaderierne at forvandles til de gangbare Sorter (i Odense fabrikeres kun Raasukker).

Den i Centrifugerne fra Krystallerne udskilte Sirup gaar ned i store Beholdere, hvor den en Tid ligger og gærer og under denne Gæring afsætte Krystaller, som danner et saa haardt Lag, at det maa brydes itu med Jernstænger, naar det skal benyttes; det bliver nemlig kogt 3 Gange og adskilles da som Raasukker og Melasse. Denne blandes i en dertil indrettet Mølle med Melstoffer og er saa færdig som Melassefoder.

Sukkerkogeriet har sit eget Kalkbrænderi, en stor, tragtformet Kedel, til hvis øverste Kant Kalkstenene føres op i smaa Elevatorvogne, der er indrettet paa den Maade, at naar en læsset Vogn skal gaa op, fyldes en anden Vogn ved den øverste Ende med Vand, saaledes at dens Vægt hejser den læssede op. I det Vognen ovenfra naar Jorden, griber en Kontakt ind og lukker Vandet ud.

Til Kogeriets Drivkraft anvendes 4 Dampmaskiner, hver paa 120 H.K. Til at drive en hel Del Pumper anvendes 2 Balancemaskiner. Disse Maskiner udnyttes ogsaa til Træk. Til at levere den Masse af Damp, der forbruges, har Kogeriet 9 store Dampkedler, hvoraf en er en Vandrørskedel. Til Kogeriets Drift forbruges 42 Tons Kul pr. Døgn, hvilket er lidt mere, end der bliver forbrugt til de fynske Statsbaners Lokomotiver pr. Døgn.

Med en hjertelig Tak til Hr. Maskinmester Hansen for hans elskværdige og belærende Forklaringer over Sukkerkogeriets Drift bød vi ham Farvel.

Kl. 6 var Deltagerne igen hjemme i Nyborg, alle enige om, at det havde været en interessant Tur. X.

* * *

Søndag den 20. November afholdt Afdelingen ekstraordinær Generalforsamling med paafølgende Torskøgilde.

Det vedtoges at afholde Bal med Juletræ i Januar Maaned.

Til at arrangere alt vedrørende Juletræ og Bal valgtes et Udvalg, bestaaende af Lokf. Vilh. Hansen, Lokf. C. Iversen, Lokfrb. C. le Fevre, Lokf. O. Bøckel, og som Suppleant Lokfrb. Thomsen.

O. Bøckel,
p. t. Afdelingsformand.

* * *

Paa en i Nyborg Afdeling d. 23. November afholdt ekstraordinær Generalforsamling vedtoges det at ekskludere Lokomotivfyrbøder Nr. 15 A. Knudsen og Lokomotivfyrbøder Nr. 321 O. Johansen for et Aar paa Grund af upassende Opførsel.

Afdelingens Formand, Lokf. Bøckel, udtalte endvidere: Til Nytaar skal der ifølge Lovene vælges ny Afdelings-Bestyrelse. For at Medlemmerne muligvis kunne udse sig en ny Formand til den Tid, tillader jeg mig at meddele, at jeg stiller mit Mandat som Afdelingsformand til Raadighed fra 1ste Januar 1905.

Sekretæren.

Medlemslisten.

Nyborg Afdeling: Lokomotivfører Nr. 65 C. Schmidt, Lokomotivfører Nr. 350 L. Wedeby, Lokomotivfyrbøder Nr. 312 N. Hansen, alle indmeldt fra 1. Novbr. 1904.

København Ø. Afdeling: Lokomotivf. Nr. 198 V. Andersen er fra 1. Decbr. 1904 atter indmeldt.

Jönköpings Gripenbergs Jernbanes Lokomotiv Nr. 6.

Fra Motala Værkstedes ny Aktieselskab leveredes til ovennævnte Jernbane i Aaret 1902 2 Stk. sekskoblede, tihjulede Tenderlokomotiver. Disse, der er forsynet med tohjulede Trucker saavel for- som bagtil, er konstruerede som Højtryksmaskiner med udvendig Gangtøj. Sporvidden er 600 mm. Hoveddimensionerne er følgende:

Cylinderdiameter 240 mm.
Slagets Længde 280 mm.
Drivhjulsdiameter 600 mm.
Boggiehjulsdiam. 450 mm.
Hjulbasis, fast, 1500 mm.
Hjulbasis, total, 3950 mm.
Ildpaavirkningsflade i Rørene 28,73 □ Meter
Total 31,20 □ Meter
Damptryk pr. □ cm. 12 kg.
Vandforraad 1700 kg.
Kulforraad 450 kg.
Vægt i tjenstfærdig Stand 15,500 kg.
Adhensionsvægt 12,000 kg.

Anordningen fremgaar tydeligt af Illustrationen, og angaaende Materialet kan vi oplyse følgende:

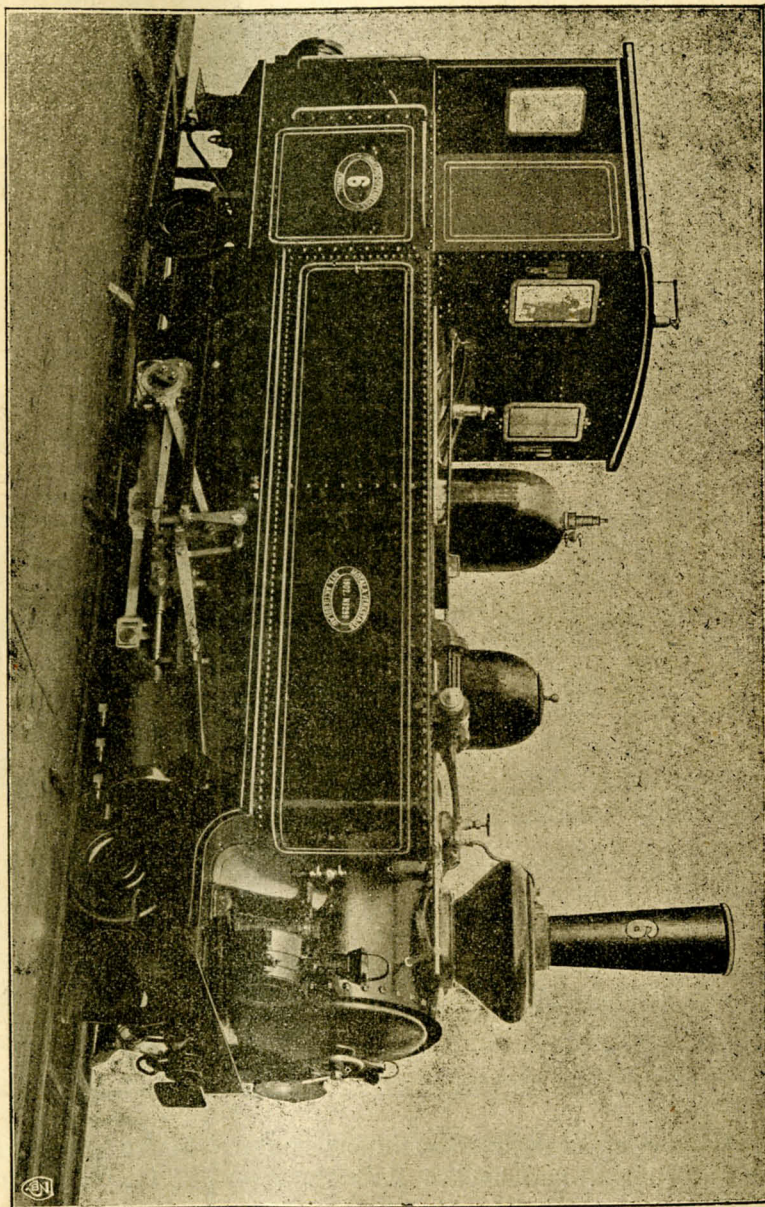
Kedlen er udført i Martiplader af svensk Tilvirkning, og Ildkassen af dobbelt raffinerede Kobberplader. Rørene (77 Stk. 44 mm. udv. Diameter) er heltrukne af Jern og tilvirkede ved Storfos Bruk.

Rammepladerne er 16 mm. tykke, helvalsede og af prima Støbestaal.

Kedlen, der er prøvet med 17 kg. Vand- og 14 kg. Damptryk pr. □ cm., er forsynet med Sikkerhedsventiler af Richardtsons Model. Til Glider og Stempler anvendes Nathans Smøreapparat.

Elektrisk Lokomotiv paa Jungfraubanen.

Førrige Aar er et Stykke af Jungfraubanen — denne mest originale af alle Bjerg-



baner — aabnet for Driften. — Allerede sidste Sommer kunde Passagererne rejse til Eigervand, og dermed var Projektets Udførlighed tilfulde bevist.

Som bekendt har Banen — der paa en Længde af 12 Km. kan opvise en 10 Km. lang Tunnel — anselige Stigninger at

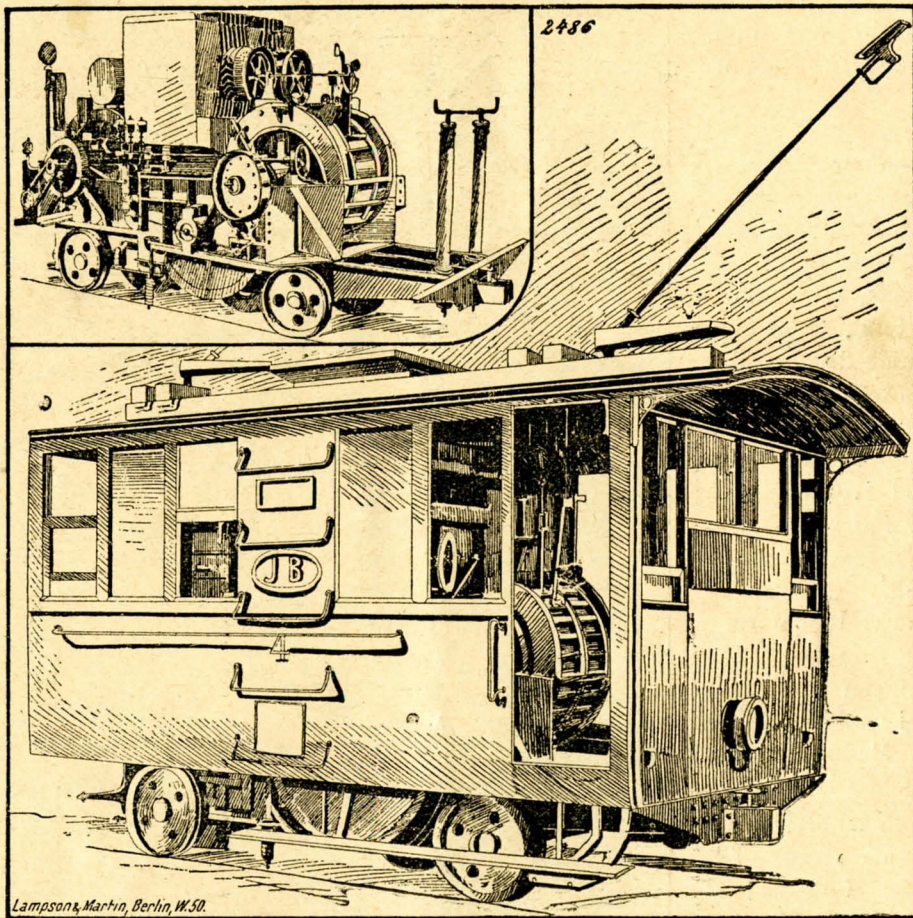
overvinde og fordrer som Følge deraf Tandhjuldrift.

Om det ydre af den for denne originale Bjergbane byggede elektriske Lokomotivtype giver herstaaende Billede ganske god Oplysning; nederst ses hele Maskinen, og øverst til venstre, hvor alle Beklædningsplader ere fjernede, ses Maskinens Detailler. Maskinen raader over 2 Motorer, der tilsammen repræsenterer 400 Hestes Kraft. Tandhjulmekanismen befinder

Toghastigheden er naturligvis ganske ringe, ud fra det Synspunkt, at det under Farten paa en af Alpernes højeste Toppe (4166 Meter) ikke kommer an paa Hastigheden, men mere paa en overordentlig stor Driftssikkerhed.

For den 12 Km. lange Strækning fra Station Scheidegg til Jungfraus Top er beregnet en Køretid af 100 Min., iberegnet Opholdet paa Mellestationerne.

Prisen for en Billet Tur—Retur er ca.



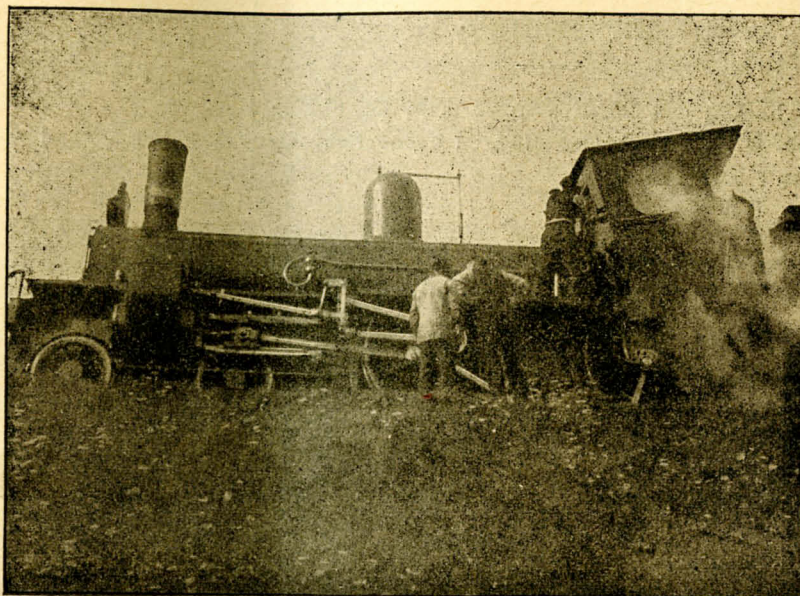
sig i Midten af Vognen. Strømtilførslen sker ved Luftledning, med hvilken Maskinen staar i Forbindelse gennem et sædvanligt Trolieleje. Under Opfarten skyder Lokomotivet Vognen, og under Nedfarten forbindes de saaledes, at Personvognens Ramme hviler umiddelbart paa Lokomotivets og derved gennem sin Tyngde forøger Trykket paa Drivhjulet.

Under Nedfarten køres uden Strøm, og Togets Fart reguleres ved en sindrig konstrueret Bremse.

27 Kr. Saaledes vil man med en Frekvens af 17,000 Personer aarlig kunne forrente den 5 Millioner Kr. store Anlægs kapital med 8 pCt. Man nærer dog den Forvisning, at dette Tal langt vil overskrides, idet man gaar ud fra, at Hovedmængden af den store Turiststrøm i Sæsonen vil benytte Lejligheden til uden Fare eller Besvær at kunne bestige en af de højeste og mest gigantiske Bjergtoppe i Schweiz.

Maskinuheldet ved Gudsø.

Hosstaaende bringer vi en Illustration af Maskinuheldet ved Gudsø Mølle. Som det vil ses af Beskrivelsen i Lokomotivtidende Nr. 16 for 1904 slog den knækkede Kobbeltangs korte Ende Førerhuset forover, hvorved Fløjterøret knækkede. Billedet er taget i det Øjeblik, Lokomotivføreren gennem det knuste Vindue søger at overse Situationen paa Fyrpladsen, da det paa Grund af udstømmende Vand og Damp ikke var muligt at komme ind paa denne.



Gennemgaaende Lokomotiver.

I Tyskland arbejdes der fremdeles ivrigt paa at forøge Toghastigheden, og da man nu synes foreløbig at have naaet Grænsen for hurtigere Kørsel og Indskrænkning af Stationsopholdene, har man grebet til et tredje Middel, som hedder »durchgehender Locomotivbetriebe«. Der tilsigtes hermed at undgaa den hidtil brugte Skiften af Maskine ved visse Lokomotivstationer eller Grænsen af Direktionsomraadet, og der indvindes herved en Del Tid, ligesom Personalets og Lokomotivets Arbejdstid bliver mere samlet.

Ifølge »Rhein-Westph. Zeit.« er der i Løbet af Sommeren foretaget Forsøg med gennemgaaende Lokomotiver paa Strækningen Berlin — Breslau, og disse Forsøg har givet saa tilfredsstillende Resultater, at en Del af Iltogene paa nævnte Strækning nu fremføres uden Skiften, af et Sæt Personale og med samme Lokomotiv. Afstanden mellem de to Byer er 340,5 km. — til Sammenligning er Strækningen Fredericia—Frederikshavn 334,1 km. —, og den uafbrudte Køretid i det mindste 5 Timer.

Togene fremføres skiftevis af Personale fra Berlin og Breslau, og der benyttes dels nye

5-akslede 4 Cyl. Høj- og Lavtrykslokomotiver, dels 4 akslede Højtrykslokomotiver med overhedet Damp. Denne Ordning er traadt i Kraft med Begyndelsen af November, og skønt hverken Personalet eller Lokomotiverne tidligere har befaret en saa stor Veglængde i planmæssig Drift, synes Forandringen ikke i nogen Henseende at medføre Ulemper, hvorfor den hele Iltogskørsel mellem de to Byer efterhaanden vil blive fordelt paa lignende Maade.

Danske Jerubanefunktionærers Livsforsikrings- samt Laane- og Understøttelsesforening

afholdt sin aarlige Generalforsamling den 24. November paa »Nyt Landmandshotel« i København.

Til Formand genvalgte Konduktør N. V. Jacobsen, til Næstformand genvalgte Magasinformand Haagensen, til Revisor genvalgte Portør 266 Sørensen, og til Suppleant Pakmester P. D. Pedersen.

Der var i det forløbne Aar forsikret 132 nye Medlemmer til et samlet Beløb af 158,000 Kr. Foreningens Formue er for Tiden 215 Kroner.

Jernbaneorganisationernes Fællesudvalg.

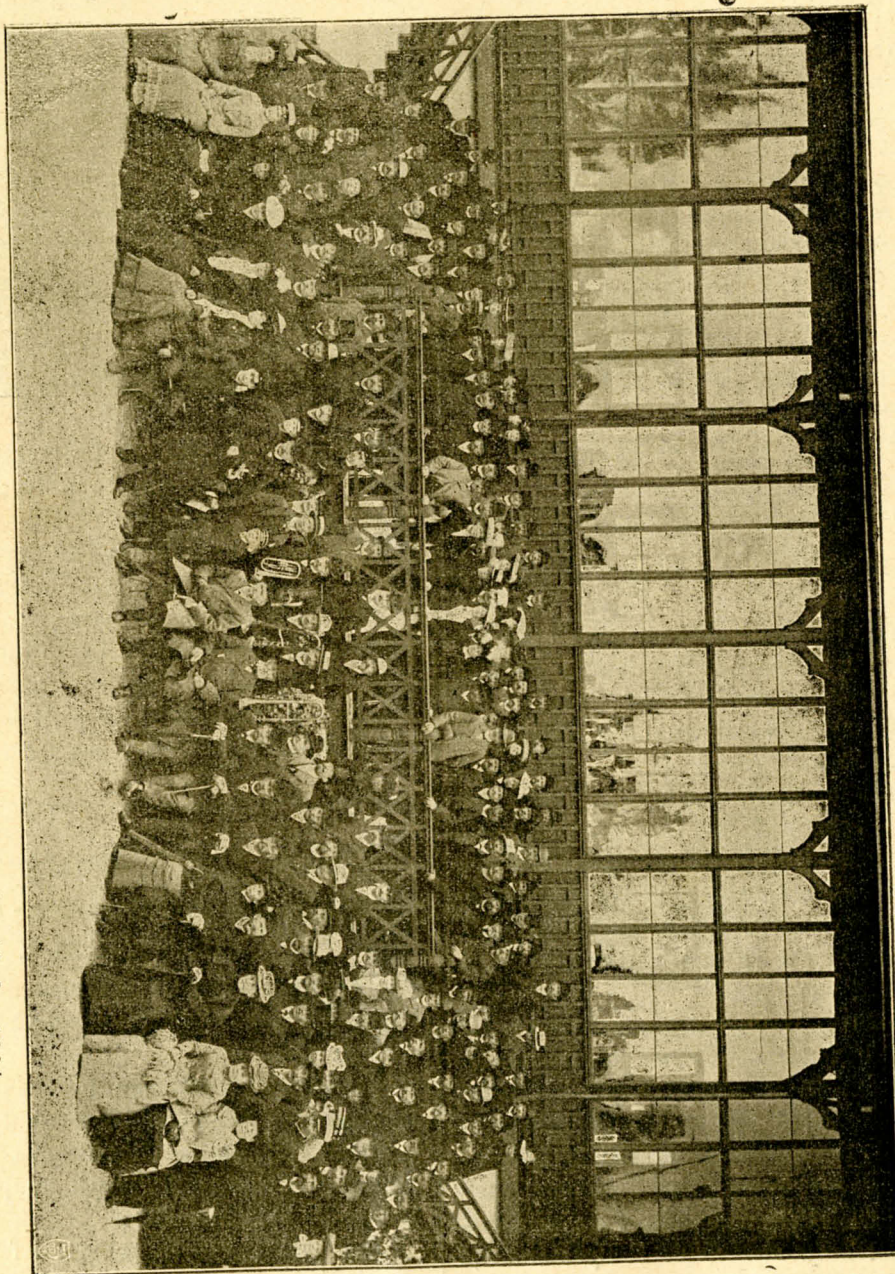
Fredag den 25. November d. A. Kl. 8 Em.
afholdt Fællesudvalget Møde i Jernbanehjem-
met i København.

cand. polyt. J. B. Bruun ikke ønskede at fun-
gere som Formand længere.

Det vedtoges at tilstille den afgaaede For-
mand Fællesudvalgets Tak for godt Sam-
arbejde.

Til Formand valgtes Hr. Assistent Friis-
Skotte.

Fest-Deltagerne i Nordisk Lokomotivmands-Kongres i Stockholm 1904.



Forhandlingsprotokollen oplæstes og god-
kendtes.

Paa Mødet forelaa Meddelelse om, at Fæl-
lesudvalgets Formand, Hr. Maskiningeniør

Til Behandling forelaa Forslaget til en
Retsordning; denne udsattes til næste Møde
for at [give D. J. F.s Repræsentanter Lejlig-
hed til at raadføre sig med Forbundets Hoved-

bestyrelse i et principielt Spørgsmaal. — Endvidere Sygekassesagen, i hvilken vedtoges at anmode Sygekassernes Formand om at tilsige sjællandsk-falstersk Sygekasses Repræsentantskab og jydsk-fynsk Sygekasses Bestyrelse til et Møde med Fællesudvalget angaaende Sygekassesagens Ordning.

Det vedtoges at indgaa til Generaldirektionen med en Henstilling om Fripas til Enkemænds Husholdersker.

Det vedtoges efter Anmodning fra Sygekassernes Formand at opfordre de i Fællesudvalget repræsenterede Organisationer til at modtage Bidrag til et Monument for afdøde Professor Finsen.

* * *

Fællesudvalget afholder Møde med Sygekassernes Bestyrelse og Repræsentantskab Søndagen den 11. December Kl. 10 Formd. i Jernbanehjemmet i København.

Umiddelbart derefter holder Fællesudvalget Møde angaaende Retsordningen.

Indsendt.

Ærede Hr. Redaktør!

Ved tilfældig en Dag at komme ind i et Værelse saa jeg nogle af de med vort Blad følgende Jubilæumsportrætter klistret paa Væggen, hvad jo i og for sig kunde være ganske fornøjeligt, naar de blot ikke havde været saa gyseligt karrikerede, skøndt nogle af Billederne er Portrætter af ganske agtværdige og veltjente Mænd i Etaten.

Mon det ikke snart kunde være paa Tiden at se Frugterne af Udtrykket »Standens Højnelse«, eller skulde det mon kun være en tom Frase. I alt Fald skulde man synes, at d'Hrr. Karrikaturtegnere kunde anvende deres iøvrigt ret gode Evner paa ganske andre Op-gaver i Standens Interesse.

Med Tak for Optagelsen tegner jeg mig
C. R. P.

Kør langsomt og „Giv Agt!“

Vi har jevnlig paa København G. været Vidne til, at Togmaskiner fra indkomne Tog,

naar de er frakoblede og bliver ført ud til Remisen, for fuld Damp suser forbi Bygningerne ved Togekspeditionen. Dette forekommer os at være lidet hensynsfuldt overfor det store Personale, der stadig færdes her. Komplekset derude bestaar af tre—fire Smaabygninger, der ligger tæt op til det Spor, Maskinerne passerer. Imellem disse Bygninger sker Færdselen gennem Smøger, saaledes at man intet kan se, før man staar tæt ude ved Sporet.

Under Iagttagelse af den yderste Forsigtighed er det jo heldigvis endnu gaaet af uden Ulykker, men vi maa paatale Forholdet, medens det endnu er Tid. Naar det nu var nogen Nødvendighed at køre med Iltogsart til Remisen, ja saa var der jo intet at sige til den Sag; men det er det vel næppe —.

Vi forstaar saa godt, at Maskinpersonalet hurtigst muligt ønsker at faa Afslutning paa deres lange, trættende Tjeneste; men vi er ogsaa visse paa, at Lokomotivførerne, naar de erfarer, hvilken Fare for andre medansatte dette Jag afstedkommer, med Glæde vil renoncere paa det Par Minutter, hele Vindingen kan blive. Maa vi endnu tilføje: Nogle Smaabemærkninger af Dampfløjten ved Passagen af disse Bygninger vilde virke beroligende.

Niels R.

* * *

Ovenstaaende har vi optrykt efter Jernbanetidende, idet vi formoder, at kun faa af de Lokomotivmænd, Henstillingen gælder, læser Bladet, og vi vægrer os ved at tro, at Indlægget er skrevet alene for at bringe Henstillingen til vore Foresattes Kundskab.

Red.

Strø.

Advokaten (til sin Klient): »Naa, til Lykke.«

Anklagede: »Er jeg frikendt?«

Advokaten: »Nej, men De kommer til at indvie det nye Fængsel.«

*

Professoren (ved et fysisk Foredrag):
 »Mine Herrer! Dette Apparat er saa indvik-
 let, at det var lige ved ikke at blive op-
 fundet.«

*

A.: »Har De Tillid nok til at laane mig
 10 Kroner?«

B.: »Tilliden har jeg, men uheldigvis
 ikke de 10 Kroner.«

*

Et amerikansk Blad averterede: »Mod
 Indsendelse af en Dollars leveres et ufejlbar-
 ligt Mittel til at udrydde Rotter.«

En Mand indsendte Pengebeløbet og mod-
 tog samme Dag en stor Pakke, hvori der laa
 en lang Stok og en Seddel med Paaskrift:

»Med denne Stok slaar De hver Rotte
 dygtig i Hovedet, til den er død. Hjælper
 ufejlbarlig.«

*

A.: »Naa, hvorledes gaar det?«

B.: »Aa, jeg gaar og driver; jeg bestiller
 ingen Ting.«

A.: »Ja, men saa kan jeg skaffe Dig en
 udmærket Plads i Menageriet her ved Siden
 af. Du faar omtrent intet at bestille. Du
 skal blot to Gange om Dagen stikke Hovedet
 ind i Gabet paa den store Løve.«

*

»Kan De ikke skaffe mig noget, som træk-
 ker?« spurgte en Teaterdirektør en Forfatter.

»Jo — — jeg veed da noget!«

»Hvad er det?«

»En spansk Flue!«



BEKENDTGØRELSER.

— ∞ —

Bytning.

En Lokomotivfyrbøder i Nyborg ønsker at
 bytte med en Kollega i Aarhus.

Ærbødigst

Jul. Nielsen,
 Lokfrb. Nr. 200.

HUSK

Intet er saa praktisk og holdbart
 som det af mig indførte

coul. Celluloids Kravetøj.

Jeg har Eneudsalg af det bedste
 engelske Fabrikata, der er fremme, og
 Mønstrene ligner saa skuffende Lær-
 red, at De selv paa nært Hold
 vanskeligt kan se Forskel.

Skriv efter et Sæt, og De vil blive
 overbevist.

Sendes overalt pr. Efterkrav.

Opstaaende Flipper pr. Stk.	0,35
Nedfaldende — — —	0,60
Kraver — — —	80—100
Manchetter — — —	0,93

C. PROHASKA, STRUER.

Udgaar 2 Gange maanedlig. Abonnementsprisen er 1 Kr. halvaarlig. Avertissementsprisen er paa Omslagets
 Iste Side 15 Ø. og paa Omslagets andre Sider 12 Ø. pr. mm. Plads i Spaltebredde halvaarlig.
 Spaltebredden er 58 mm.

Samtlige paa Omslaget tegnede Annoncer ere staaende mindst $\frac{1}{3}$ Aar.
 I Slutningen af Teksten optages Annoncer til en Pris af 10 Øre pr. Petitolinie eller dens Plads, med Fradrag
 af 20 pCt. for staaende Annoncer.

Telefon 123.

Ekspedition: Gothersgade Nr. 29, I. S., Fredericia.

Telefon 123.