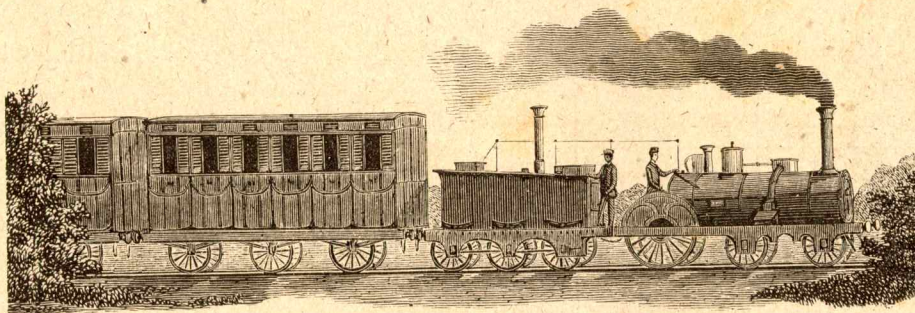


Fra Kjøbenhavn til Helsingør.

En Veileder

paa

Den Nordsjællandske Jernbane.



Forlagsbureauet i Kjøbenhavn.

(G. E. C. Gad. Gyldendalske Boghandel. E. C. Rose & Delbanco.)

Zhies Bogtrykkeri.

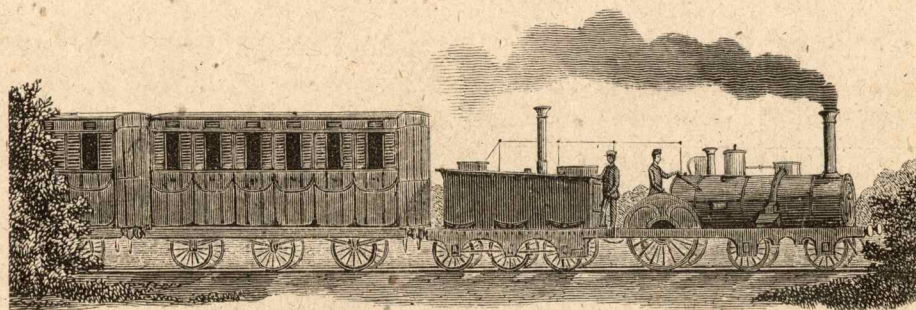
1864.

Fra Kjøbenhavn til Helsingør.

En Veileder

paa

Den Nordsjællandske Jernbane.



Forlagsbureauet i Kjøbenhavn.

G. E. C. Gad. Gyldendalske Boghandel. C. C. Rose & Delbanco.)

Ziefes Bogtrykkeri.

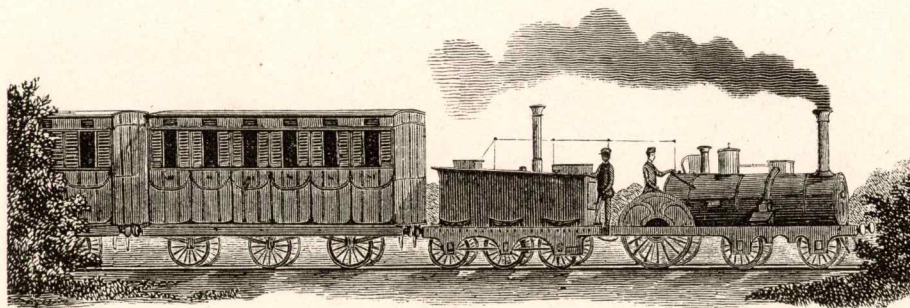
1864.

Fra Kjøbenhavn til Helsingør.

En Veileder

paa

Den Nordsjællandske Jernbane.



Forlagsbureauet i Kjøbenhavn.

(G. E. C. Gad. Gyldendalske Boghandel. C. C. Lose & Delbanco.)

Thielés Bogtrykkeri.

1864.

Inhold.

Text.

Fra Kjøbenhavn til Helsingør.

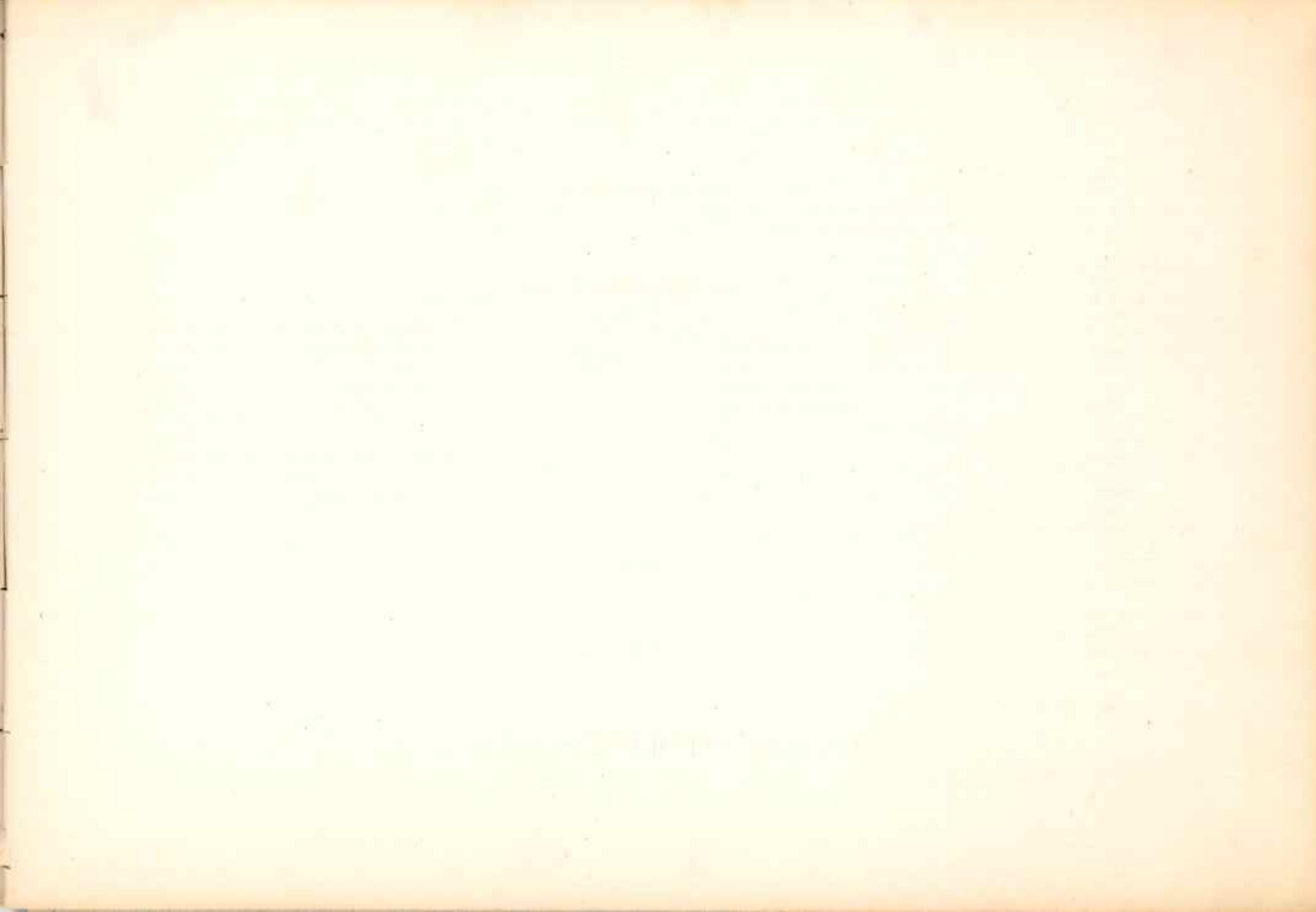
Kjøreplanerne for de forskjellige Tog samt Taxterne for Billetterne.

Billeder.

1. Kjøbenhavns Station for Klampenborg Banen.
2. Banegaarden ved Klampenborg.
3. Concertsalen paa Klampenborg Vandcur-Anstalt.
4. Capellet i Jagersborg Dyrehave.
5. Banegaarden ved Lyngby. — Gjennemføringen ved Frederiksdalsveien.
6. Parti af Lyngby.
7. Nyholte-Kro ved Geels Skov, seet fra Jernbanen.
8. Nyholte-Station ved Geels Skov. — Banegaarden ved Hillerød.
9. Frederiksborg.
10. Parti af Frederiksborg, seet fra Jernbanen.
11. Christian IV's Steen i Indelukket ved Frederiksborg.

12. Frederik VII's Pavillon paa Den ved Badstuen i Frederiksborgs Indelukke.
13. Fredensborg.
14. Banegaarden ved Fredensborg. — Banegaarden ved Helsingør.
15. Surreso, seet fra Veien mellem Surrehuus og Baldemarslund.
16. Marienlyst Søbad.
17. Terrassen ved Marienlyst. — Ved Zulebækshusene. — Hamlets Grav i Marienlysts Slotshave.
18. Marienlyst Badehotel.
19. Udsigt over Sundet fra Skoven ved Marienlyst.
20. Tidlig Morgenstund ved Kronborg.

Kort over den Nordjællandske Jernbane.



Fra Kjøbenhavn til Helsingør.

Det er ikke nogen let Sag at skaffe en Jernbanestation en smuk Beliggenhed, naar man er henviist til at anlægge den lige i Udkanten af en stor By. Imidlertid er denne Opgave løst meget tilfredsstillende her ved Kjøbenhavn, idet man til Banegaarden har fundet en Plads lige inde under Vestervold, hvor man altsaa kan byde de Reisende en behagelig Spadseretour ad den smukke Voldpromenade med dens forskjellige Udsigter, snart over det bakkede Terrain med de grønne Træer, snart over de tætbyggede Gader, som skyde op rundt om Byen. Banens første Stykke — selv om det end ikke med Rette kan kaldes smukt — er dog i høj Grad karakteristisk ved sin Afvejling af rolig Landlighed og travlt Byliv. Naar man er passeret over St. Jørgensø og iler forbi Ladegaard, som nu efter mangehaande Omvejlinger er Kjøbenhavns Tvangsarbejdsanstalt, fører Banen igjennem et smukt, landligt Terrain med Villaer og grønne Enge; saae man ikke Byens Taarne paa den ene Side, vilde man ikke troe, at man var saa nær ved Landets Hjerter. Men kort efter forandres Omgivelserne; man befinder sig nærved de Dødes Have, den stadig voxende Assistentens-Kirkegaard, som med hvert Aar fører en Agers Brede til sit Omraade, truer med at lægge Beslag paa hele Byens Nærhed, og som tager fra de Levende for at give til de Døde. Ivers over Bygteveien løbe Skinnerne, og de Reisende med de tidlige Morgentog kunne see de lange Rækker af Bøndervogne, som fra Landet føre de daglige Livsfornödenheder ind til Hovedstadens mange Munde. Det er den sidste Hilsen, man sender til Kjøbenhavn, nu gaaer Toget rask hen igjennem frodige Marker, med Udsigt over Stranden, til Hellerup Station.

Lad os staae ud ved Hellerup, her er kun nogle Minuters Gang ned til Strandveien, og vi bør dog see ud over det blaae Sund; langs det smukke Landsted Hellerups slyggesfulde Park vandre vi ned til Strandveien, ja, her er just ikke meget at see, nu her er menneketomt og Solbarmen trykker En, men Søndagaften, naar Maanen skinner ned over det blanke Sund, naar Kildevognene i lange Rader jage hinanden forbi, naar Folk i Tusindvis drage ind fra Skoven med den friske Guldbregn i Hatten og Bøgegrenen i Haanden, og synge ret af Hjertens Lyst — da er her et andet Liv; i et saadant Dieblis skal man see Strandveien for at fatte, hvormeget

den er for Hovedstaden. Netop her ved Hellerup er det sædvanlige Holdepunkt, thi her, lige ved Hjørnet af Veien, ligger det gamle Slusefester, hvor de jevne Kjøbenhavnere ufravigeligt skulle hvile nogle Minuter og skylle Støvet ned med et Kruus „Al med en Pind i“.

Fra Hellerup til Charlottenlund er kun en lille Station; paa Jernbanen er den gjort i et Par Minuter, men den fører parallelt med Strandveien, og medens man i det Fjerne skimter Vandet, seer man til Høire Bagsiden af de smukke Landsteder, som ere stude op langs Strandveien; til Venstre ligger i Skoven vor Konges Sommerresidents, det yndige Bernstorff Slot med sine hvide Mure i en mørkegrøn Indfatning. Atter her maae vi ud, for i den friske Morgen at gjøre Touren igjennem den smukke Charlottenlund Skov, ned forbi Slottet til Pavillonen Over Stalden, den gemtligke Restauration i Skovens Udkant. Vi gaae tilbage imellem de gamle knortede Ege, gjøre et Sving ind under Granerne og indsuge den friske Duft af Græsset paa den store Eng bag Grøndals Skovløberhuus.

Det næste Tog fører os til Klampenborg Stationen; man venter at skyde lige ind i Dyrehaven, men Locomotivet standser udenfor den store Port. To Minuters Vandring, og man staaer midt inde under de løvrige Kroner i Dyrehaven, Kjøbenhavns Stolthed: Charlottenlund hedder i daglig Tale aldrig andet end „Skoven“, Dyrehaven faaer derimod altid sit rette Navn, man føler, at den ikke kan lade sig nøie med noget Fællesnavn. Her tilhøre fører Veien op til Klampenborg („Anstalten“, som den hedder i daglig Tale) og til Bellevue; „Langelinie“ langs Badeanstaltens Terrain med Udsigten over Sundet er livlig og smuk, og Spadseretourene i det Indre af Parken, som omgiver Cottagerne, ere saa slyggesfulde og afvejlende, at enhver Fremmed vil fortryde, ikke at have dvælet der en Timestid; de Danke gaae den aldrig forbi. Tilvenstre fører Veien over Fortunbakkerne op til Fortunen forbi Dyrehavsbakken, Kirsten Piils Kilde og Uldebakkerne. Der er mange smukke Udsigter i Dyrehaven, men de ypperste og de letteste tilgængelige finder man paa Veien til Fortunen; hver Gang man stiger op ad en ny Bakke, er man vis paa, naar man vender sig om, at see et nyt overraskende Billede, og ved Fortunen selv, det gamle Traktorsted i

Skovens Udkant, samle de sig i Udsigterne ned over Veien til Sundet, igjennem Udsfæringen til Eremitagen, det lille elegante Jagtslot, der som en mægtig Grille, et af Morganas Billeber, er henkastet paa Toppen af den udstrakte Slette, som indtager hele den midterste Deel af Dyrehaven, og til Bernstorff, Ermelunds Skov og Ordrups Krat, hvorover Kjøbenhavns Taarne og Christiansborgs blanke Tag straae i det Fjerne.

Men alt Dette var kun en Afstikker, kun en Sidebane fra den egentlige Bei. Vi vandre tilbage til Klampenborg, vi see nu Lyssstedet Christiansholm, som ligger saa koket ovenfor Stationen, og nu gaaer det stønnende og pustende atter tilbage til Hellerup, hvor Helsingørstøget netop venter os. Raff gaaer det nu ad den næste korte Station til Gjentofte, den venlige lille By, halvt Bondeby, halvt Villaparti, som speiler sig i Gjentofte Sø, medens dens smukke røde Landsbykirke, hvis Taarn vi allerede have seet oppe fra Fortunen, bringer os den første Hilsen fra de landlige Egne; thi til det ægte sjællandske Landskab hører den lille røde Kirke med Taarnet i den vestre Ende og Storkereden paa Chorgavlen. I Gjentofte er der ingen Grund til at staae af, vi kjøre videre, fare forbi den lange, ranke Jægersborg Allé, hvis Begyndelse vi passerede, da vi traadte ud af Coupeen ved Charlottenlund, og Locomotivet fører os nu til Lyngby, Kongens Lyngby, som det kaldes for at skjælné det fra alle de mange andre Landsbyer af samme Navn. Tæt ved Lyngby Sø gjøre vi Holdt, og vi ere nu midt i en af de yndigste Egne i Kjøbenhavns Nærhed. Tilhøre ligger den lille Flække, med sin Kirke oppe paa Bakken, og med Enkedronningens Residens, Sorgenfri Slot, midt i den lille Skov. Dette er den kjøbenhavnske Middelfstands egentlige Balsfartssted, naar det ret gjelder at gjøre en lang Skovtour; det var Skif, dengang Christian den Ottende boede paa „Sorgenfryd“, som Menigmand siger, og da her var Musik, Stads og Lystighed hver Helligaften, men Banen har holdt sig den Dag idag. En lille Spadseretur fører herfra forbi Brede Klædefabrik over til Drholm, en af de Drewnsenske Papirfabrikker, som ligger henrivende i en bakket, skovrig Egn, ved den lille Na, som fører Juresøens Vand ud i Stranden. Man møder her ved Drholm en Natur, der er saa ægte danst i sine store Former og dog saa underlig fremmed, saa vild og norst i sine Detailler, med de dybe Huulveie og de steile, ubestigelige Skrænter, at den vel er et Besøg værd.

For den anden Ende af Lyngby Sø, høit over den grønne frodige Mose, hvortil Søen i Aarenes Løb her er forandret, hæver sig et stort, høit Landsfæd, som ganske imponerende afflutter Udsigten. Det er det nye Frederiksdal; til Gamle Frederiksdal fører en landlig lille Sti, Prindsessæstien, langs den høire Bred af Søen. Ved den smukke lille Eiendom Hummelstofte dreier Stien ind i Skoven, og, tværs igjennem denne, gaaer man til den Schulinste Familieeiendom, Frederiksdals Slot, der ligger høit og venligt ligeoverfor de steile Jægerbakker, de kjøbenhavnske Skolebrengets Indlingssted, den bedste Tumbleplads til at lege Klovere. Herfra seer man ud over den

store, speiblanke Juresø med de steile, paa denne Side tæt skovbevorne, paa den anden Side agerklædte Skrænter. Vi kunne ikke følge Digterens Tilraab: „Flyv, Flugl, flyv over Juresøens Bøve“, vi lade os nøie med at vandre forbi Borgvolden af det gamle Hjortholm Slot, nu en næsten sporløst forsvunden Ruin, som kun kjendes paa Tomterne ved Søens Bred, vi sende en Hilsen over til det statelige Dronninggaard paa den anden Side af Søen og følge Stien ind i Skoven, i den frodige unge Bøgeskov med de mangfoldige Udsigter over Vandet. Den første Sti, der dreier af tilvenstre, fører os op til Veien imellem Kobberdammene, selv deilige smaa Indsøer midt i Dykningen af Skoven, men nu rigtignok mere Eng og Mose end Sø. Den sidste af dem er Bagsværd Sø, der støder umiddelbart op til Lyngby Sø; den er paa denne Side kranstet med en Række Landsfæder, det saakaldte nye Frederiksdal, hvoriblandt vi fremhæve Sophienholm, engang Digterinden Frederike Bruns gjæstfrie Sommerhjem og som saadant Samlingsstedet for Alt hvad der i Aarhundredets første Decennier var af Mandrigt og Elegant i Danmark.

Atter sfingrer Dampstøben igjennem Luften, og fra Lyngby gaaer det videre til Stationen ved Geels Skov, ved Nyholte Kro — som den yngre Slægt trofast kalder den, i anerkjendende Grindring om det gode Frokostbord, som her i Mands Minde vinkede den trætte Rejsende, der ingen bedre Anvendelse havde fer Frederiksborg-Diligencens halve Times Ophold — ved Kjøels Bø, som de Gamle endnu kalde den i Glæde over Bønnen her, som minder dem om, at de endnu ere i Kjøbenhavns Amt, det eneste, hvor Veiene endnu ikke ere frie for Alle. Her i Nyholte Kro er man kun nogle Skridt fra et andet af de deilige Partier i Hovedstadens Nærhed, Søllerød. Igjennem Præstestøven fører en buget Sti lige til den lille Landsby, som ligger malerist paa Toppen af en Bakke, ved hvis Fod Søllerød Sø giver Landskabet en ny, smilende Ynde, medens Kirken paa Bakkens høieste Punkt næsten støtter sig imod Himmelen og smiler ned til den lave Landsby Dverød, paa den anden Side af Søen, hvor Peter Frederik Suhm havde sit Tusculum. En her i Eggen yndet Balsfart gaaer forbi den saakaldte stille Sø til Sandbjerg, der ligger i Udkanten af Ruderhegn med en udstrakt Udsigt over Stranden. Lgsaa Geels Skov har smukke Spadseretoure, men uden Udsigt; lige ved Nyholte Kro ligger en lille Skov, som, Gud maa vide af hvilken Grund, har faaet det mærkværdige Navn Keentforkeert, men ved den er der Intet at see.

Fra Stationen ved Nyholte kjører man forbi de smukke Eiendomme Dronninggaard og Frederikslund, forbi den lille Sjæl Sø, til Birkerød. Den, der har Sands for vore historiske Minder, vil vel her dvæle i Kirken ved de Rænker, hvori Mester Henrik Gerner blev sluttet af Svenskerne, da han i 1658 med Steenvinkel og Rostgaard havde søgt at fremme Fædrelandets Sag paa Fjendens Bekostning; den, der foretrækker Naturen, kan drage tilvenstre, til det smukke skovrige Farum, som ligger ved Bredden af Farum

Sø, tæt ved det Sted, hvor dennes Bænde blande sig med Jurefsøens, eller tilhøre, til Ruderhegn, en yppig og frodig Skov, hvorigjennem Landeveien snoer sig til Hirschholm. Men vil man besøge selve Hirschholm, skal man kjøre dertil fra Ny Holte, for med friske Kræfter at kunne glæde sig ved Vandringen i Slotshaven, det Sted, hvor Sophie Magdalenas overdaadige Pallads engang stod. Fra Hirschholm gaaer en Skovsti ned til Kungsted, til Ewalds Grav med den udstrakte Udsigt over Sundet op til Kronborg og ned til Kjøbenhavn, over til det nøgne, sandede Hveen, til Ruinerne af Uranienborg, „hvor Tycho stod i Maanens Lue“, til den lille svenske Ø, engang saa uendelig rig og nu saa uendelig fattig.

Den næste Station er Hillerød, hvor der ingen Mærkværdigheder findes og som vi ile forbi for desto hurtigere at naae det første store Maal, Frederiksborg. Hillerød Station fordrer Tid, thi her maa dvæles længe, først ved det mægtige, nu gjenopreiste Slot, Frederiksborg, med dets ligesaa storartede som pragtfuldt udstyrede Kirke, ved Jægerbalken med dens enestaaende Udsigt over Søen til Slottet og ved Møllen, Erlandsens Mølle, paa Skandsbalken, hvorfra man overseer hele det nordøstlige Sjælland; ved Indeluffet, med dets delige Spadseretourer under de tusindaarige Ege og de kraftige danske Bøge; ved Badstuen, den lille Miniaturudgave af Slottet; ved Frederik den Syvendes Pavillon paa Den i den lille Sø i Præstevangen og ved Christian den Fjerdes Steen i Indeluffet, Mindet om en huuslig Strid, Stenen, som Traditionen har givet en saa smuk Betydning. Man kan gaae her i Timer, i Dage uden at blive træt, saa Meget er her at see, og Alt er forffjelligt, om end den samme Tone klinger igjennem Alt, den smukke, hjemlige danske Charakter. Pennen kan ikke skildre hvad her er for Diet, det maa sees og føles.

Nu forlade vi for et Dieblit Jernbanen, thi det næste Stykke indtil Fredensborg Station er altfor smukt til at man skal fare det forbi med Damp, tilmed paa Brangen. Veien fra Frederiksborg til Fredensborg gaaer uafbrudt igjennem Skov, og langs Kjøreveien snoer sig en Sti, snart paa den ene, snart paa den anden Side af den. Her berører man Udkanten af den alvorlige, tætte Grib Skov, en milelang Skovstrækning, som støder lige til Esrom Sø; men vi tør ikke vove os derind, thi Skovens Tillokkelser ere saa mægtige, at vi maaskee aldrig kom ud igjen, hengave vi os først til den Ynde, som Skoveensomhed og usforstyrret Ro byde. Kun to Punkter her i Nærheden tør vi vel vove at besøge, den lille Grib sø, en af disse vidunderlige, rolige, fortryllende Skovdamme, som Maleren Skovgaard pleier at give os dem, skjult tæt inde imellem Træerne, saa at man først seer dens dybe Vand i det Dieblit, man træder hen til den. Det andet er Fruebjerg, en høi Skovbakke, tæt bevøjet med Træer, saa at kun dens øverste Spidse er fri; man seer herfra, over de fuldvorne Bøges Toppe, ud over en stor Strækning, som begrændses af den flade, gule Arresø, bag hvilken Frederiks-værks skovklædte Bakker taarne sig i Horizonten. — Forbi Overførsterboligen

Egelund, ved hvilken den forrige Overførster har anlagt en Række nydelige Spadserengange i Skoven, og hvor man første Gang nyder Udsigten over Esrom Sø, bag hvilken man i klart Veir seer Kullen høine sig, gaaer Veien videre igjennem Sørup Hegn til Fredensborg. Landskabet faaer her langs Veien en saeregen Skjønhed ved de smaa Grupper af gamle Bøge, som ligge rundt om paa de kornbevorne Marker, en særlig Gjenstand for Bøndernes Uvillie og vel af og til ogsaa for deres Esterstræbelser, naar de pløie Træerne saa nær, at de tage Skade, uden at Forstvæsenet kan ramme dem derfor; thi Jorden er Bondens, men Træerne ere Statens. Er denne Skjønhed end mindre ønskelig af oekonomiske Grunde, bør man glæde sig over den æsthetiske Side af Sagen og erindre, at Verden ikke altid kan indrettes bondenligt.

Stationen i Fredensborg ligger paa et saadant Sted, at den Reisende fra den Slet ikke faaer noget ordentligt Blik paa Byen; naar man derimod kommer fra Frederiksborgveien og dreier om Hjørnet ved Birkedommerens elegante Villa nova, føres man fra den rette Side ind i den venlige Flække. Rige for Enden af den lange Gade hæver sig det hvide lille Sommerslot med sine vidtløftige Sidebygninger og den smukke, ottekantede Slotsgaard; til begge Sider strække sig kjæmpehøie Lindealleer, som begrændse den storartede Slotshave. Haven selv bør Ingen lade ubesøgt, thi den har en Rigdom af smukke Steder; Rothes Kunst har vidst paa een Gang at bevare de arverdige Alleer og dog at skabe et frit, yndigt Parkanlæg. Ganske forunderligt tage de mange, som oftest daarlige Billedhuggerarbejder sig ud, men Normandsdalen, Marmorhaven, Sukkenes Allee og den smukke Gang langs Bredden af Esrom Sø søge deres Lige i vore offentlige Anlæg. Her er nydelige Siddesteder, der ere som skabte til at drømme over Carl Bernhards „Gamle Minder“ eller „De to Venner“.

Fra Skipperhuset nedenfor Slotshaven kommer man i Baad over til Nøddebo med den lille Skov og den gamle Kirke, „der skal have staaet endnu før Syndfloden“, til Kongens Bøge, en Pavillon i Udkanten af Grib Skov, hvorfra Veien fører til den prægtigt beliggende Skovridergaard Skovfryd, eller over til Esrom ved Søens nordlige Ende, hvor man endnu paa Amtstuen kan høre Sagnet om Broder Nus og see Ruinerne af, eller rettere Minderne om det gamle Kloster. Ved den sydlige Ende af Søen ligger en lille By, som enhver Huusmoder bør besøge, det er Sørup, et af Centralpunkterne for Vasse- og Blegvirksomheden i Kjøbenhavns Omegn. Naar man i den stille Sommeraften sidder paa Kongebroen i Slotshaven og lytter til Kirkeklokkens Aftensang fra Nøddebo eller til Heibergs „Barcarole“, der toner ind fra Søen, blander der sig imellem disse idylliske Toner en eiendommelig Lyd af hurtigt gjentagne Slag. Man gjætter og gjætter — forgjæves; først naar man har været nede i Sørup og seet Bønderkonerne staae ude i Vandet med det skinnende Linned foran sig, veed man, at det er Lyden af Banketræerne.

Har man en Aften tilovers i Fredensborg, er den godt anvendt paa en Spadferetour til Grønholt. Gjennem frodige Marker, langs med den rigeste Nøddehække gaar Veien derud, det sidste Stykke igjennem Grønholt Hegn, en lille Grønstov med blødt Mos paa Veistrænerne og med frisk duftende Hø den hele Sommer igjennem. I det Dieblis, man træder ud af Skoven, har man en stor Slette foran sig, hvor den hyggelige Kirke danner Centrum i et rigt sjællandsk Landskab, medens Solen i sin Nedgang kaster de glødende Straaler ned over Kanten af Frederiksborg Dyrehave.

Har man seet sig rigtigt om i Fredensborg, saa har man Lov til at dvæle i Erindringerne paa Touren til den næste Station, Dvøstgaard; thi Veien byder ikke meget Nyt for Diet. Man kommer forbi Danstrup Hegn, hvor der ved en lille Mosebælt er reist en Mindesteen for Hans Kofgaard, som her i Svenskekrigen 1658 druknede sin Hest, for at det skulde see ud, som om han selv var kommen af Dage, medens han istedet derfor drog videre og benyttede sin Indflydelse i Fædrelandets Tjeneste. Hans Gaard, Krogerup, ligger ved Humlebæksglugten, kun et kort Stykke fra Dvøstgaard; dens Omgivelser fortjene i enhver Henseende det Ny, der herhjemme gaar af Humlebæksglugten, og baade i Skoven ved Herregaarden og i Udsigterne fra de høie Bakker, som danne Kysten, er der en Rigdom af Skjønhed. Paa den anden Side af Stationen ligger det yndige Gurre, Baldemars og Tores Gurre. Man vandrer dertil igjennem en tæt ung Bøgestov, hvor den ene smalle Stovvei krydser den anden og sætter den ikke noie localiserede Fremmede i betydelig Fare for at komme paa Vildspor, saa meget mere, som Skoven overalt er saa tæt, at der ikke er Tale om nogen Udsigt. Har man været saa heldig at følge den rette Vej, kommer man snart ud af Skoven, og seer da — naar man har passeret Gæstgivergaarden Marianelund — Tisjeb Kirke have sig tilvendt, medens en lille Skov dækker Udsigten fremad og navnlig skjuler Gurre Sø. Ruinen er interessant nok som Vidne om vore Forsædres Nøjsomhed hvad Pladsen angik, og, tæt begroet som den er, med Vedbend og Hylde-træer, har den Eiendommelighed nok til at sætte Phantasien i Bevægelse. Men har man Heibergs „Svovoverdag“ i Lommen, bør man forlade Ruinen og søge ned til den lille Bæk i Skoven lige ved Gurre Sø, og der fordybe sig i den dobbelte Nydelse; Naturen og de uendelig fredelige Omgivelser tillade en ganske anden æstetisk Nydelse end Stenene af det gamle Slot, hvor man balancerer om med stadig Frygt for at finde sin Grav i Ormetaarnet, medens Smedens Hammer slaar sin prosaiske Melodi. Har man en dæmrende Sommeraften efter en solvarm Dag, naar Søen og Engene dampe, naar man troer, at see Elverpigerne have sig af Græsset og slynge deres Bevandter om den faunge Ridder, fiddet brømmende ved Gurre Sø, saa forstaaer man Sagnet om den troldomskræftige King, som fængslede Baldemars Hjerte til Stedet. „Huffer Du Gurre?“ vil det altid lyde for En i Svalernes Kvivit.

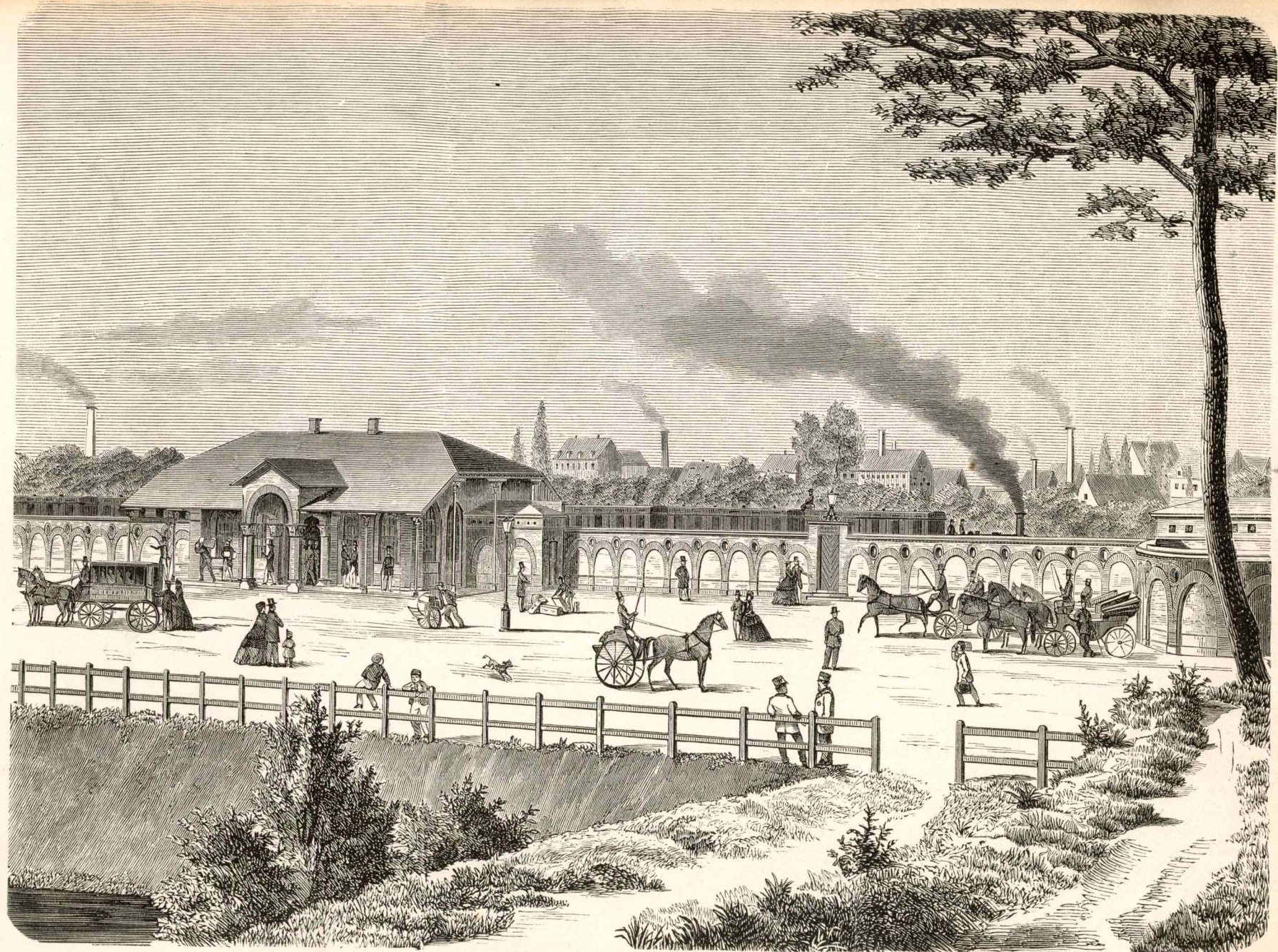
Nu forlade vi den sidste af Mellemstationerne for at søge til Helsingør, til Sundets Nogle, det gamle Kronborg. Skinneveien, som ellers er holdt

saa lige som muligt, gjør paa dette Stykke et betydeligt Sving, idet den nord for den lille Skov Egebæksvang, Helsingørernes Dyrehave, ved Snekkersteen (for kjøbenhavnste Dren velbeskjendt af det fristende Naab med store levende Snekkersteens Torst!) træder ud til Sundet og følger dette parallelt med Strandveien. Helsingør ligger, som næsten alle vore Kjøbstæder, overordentlig smukt, og netop fra Jernbanen, hvor man fra Høiden seer ned paa Byen, tager den sig henrivende ud med Sundet, Seilerne, det kraftige Kronborg og i Baggrunden den svenske Kyst med Kullen.

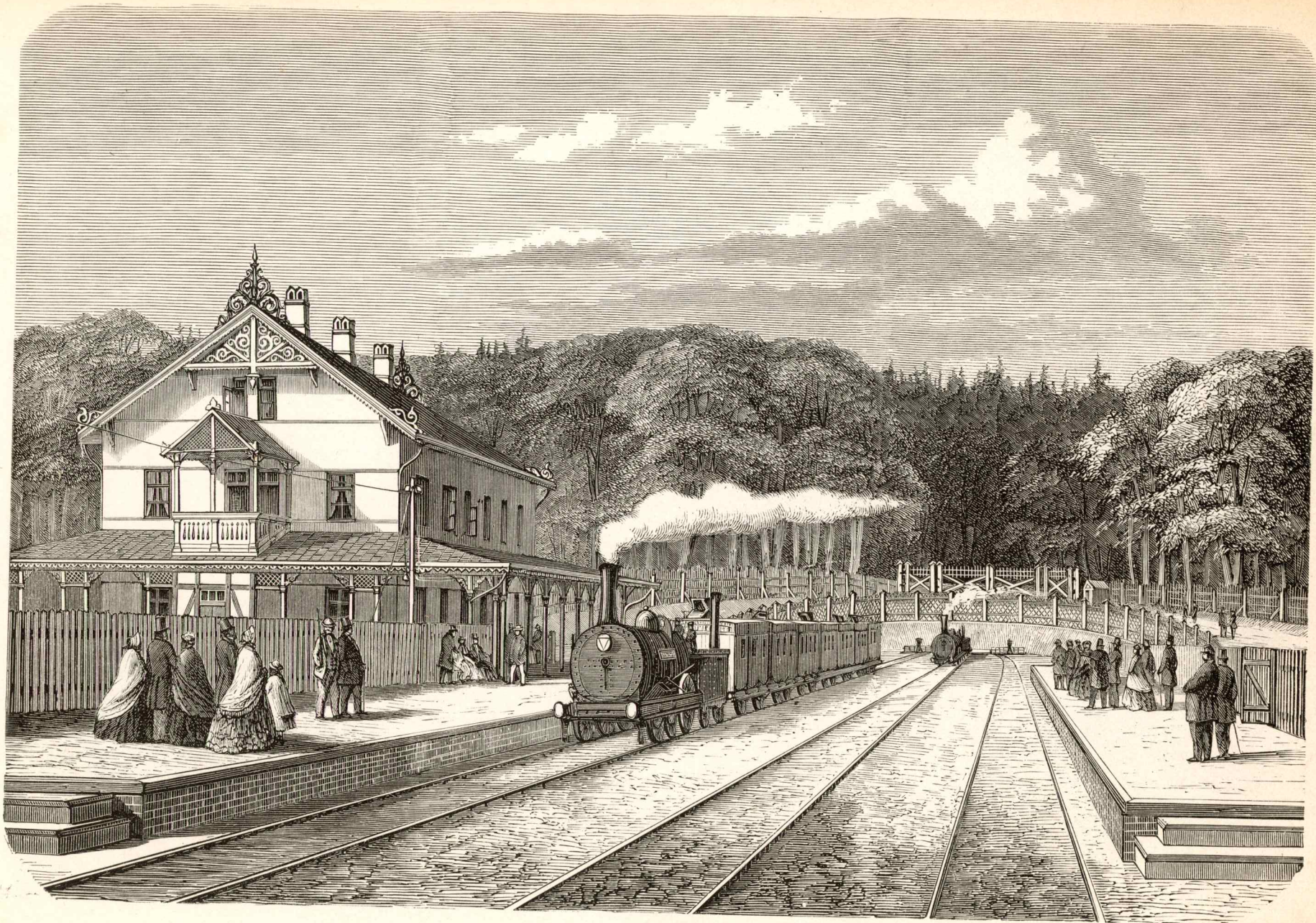
Det Første, man har at gjøre i Helsingør, er at vandre ud til Marienlyst og spise en god (den er virkelig god) Frokost hos Briggs. Her er da Nok for Diet, deels Badegæster, deels Udsigter, til at tilbringe en smuk Timestid; Hamlets Grav maa man ikke glemme at see, thi den er Stedets mest navnkundige Udmærkelse, og om Gytheden er der ikke Skjage af Tvivl. Man er nu ifærd med at construere Ophelias og Horatios Grave, saa at alle de helsingørste Dampskibe nu ere sikrede Begravelser. Af mere Betydning end Hamlet er en anden Celebritet, Holger Danffe, der sidder i Kassematterne under Flagbatteriet og lytter efter Krigsklurens Tone: naar den lyder, reiser han sig til Fædrelandets Forsvar.

Dog Spøg tilside, der er endnu meget at gjøre og meget at see ved Helsingør: man maa ikke troe Talemaaden, der har døbt et lille Sted tæt nord for Slotsparken „Verdens Ende“; tvertimod, her begynder en ny Verden. Støvet og sandig snøer Veien sig fra Marienlyst op ad den ene Banke efter den anden; ved Julebækshusene indaander man igjen den friske Soluft, og i Hellebæk, der ligger ved Sundet, har man endnu de deilige sjællandsk Bøgestove med de klare smaa Søer, medens man jevnfides med dem hører Hammerslagene fra den Schimmelmannske Gøværffabrik, Hammermøllen. Men nord for Hellebæk forandrer Naturen sig, man finder en Egn, som stadig kæmper med de voldsomme Storme, der pibste Sandet og det salte Vand op over Kysten og tue Træerne i Opvæxten. Høiere og høiere taarne Kyststrænerne sig imod Himmelen, som søgte de Bestyttelse for Havets Voldsomhed; Altting er nøgent, bart og forpidsket. Odinshøi har endnu nogen Friskhed tilbage, men kommer man længere op, ved Rakkehoved Fyr, hvor Inspectorens Have er en Dase i Orkenen, eller til Gilleleie, saa er kun Vinden og Vandet friskt og livligt. Naturen selv er fattig og forkrøblet; Flyvesand og Marehalm kjede Diet, og man længes tilbage til de grønne Skove.

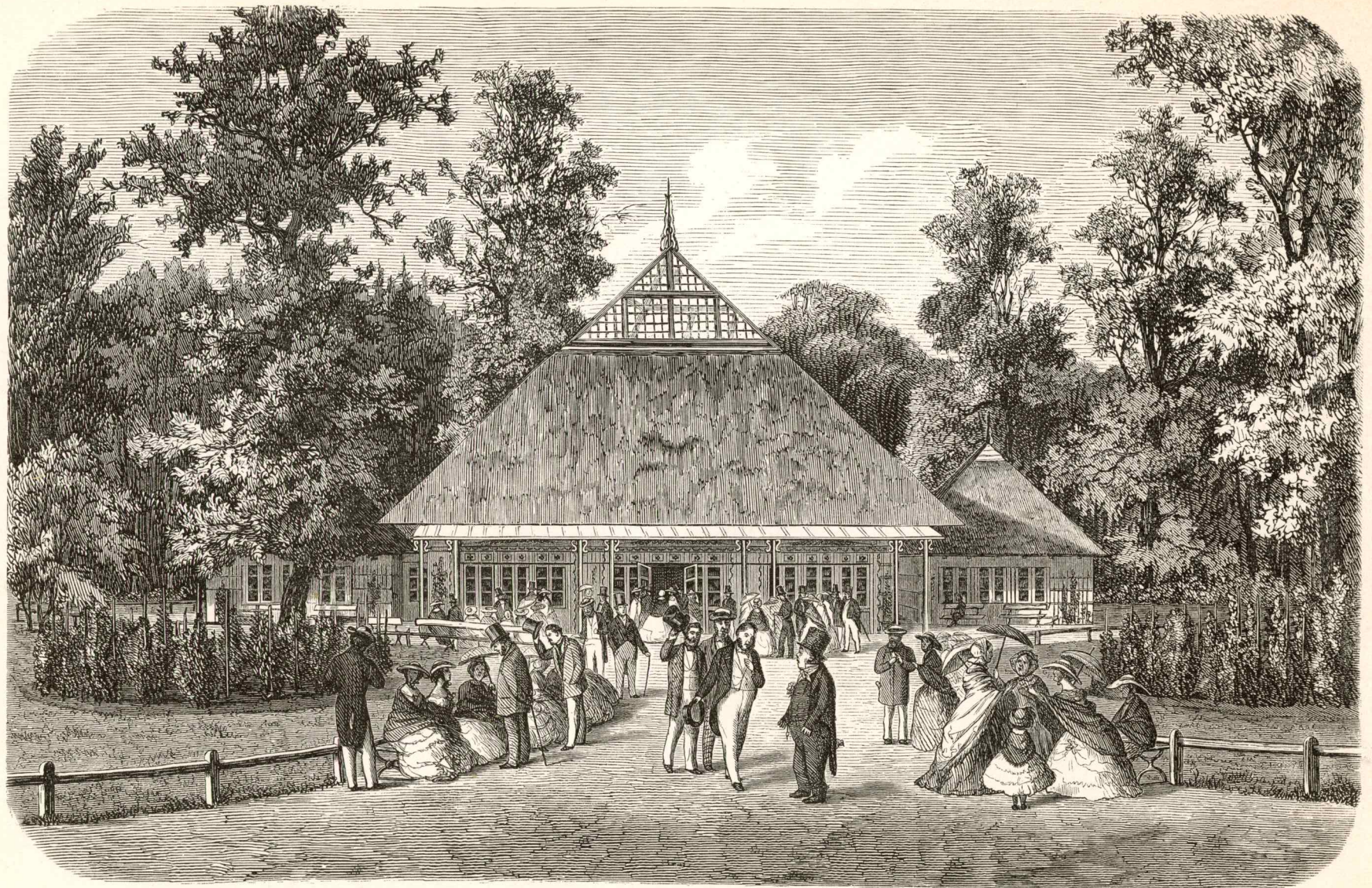
Man længes tilbage, man vender tilbage. Er Tiden Ens egen, saa under man sig den Nydelse at reise hjem med Dampskibet og see Sjælland fra den Side, hvor man har det skønneste og fyldigste Indtryk, netop fordi Altting samler sig for Diet i store Omrids, uden at løse sig op i enkelte Partier. Det forstaaer sig, det bliver ikke en Jernbanereise; men vi have jo ogsaa kun lovet at være en Veileder paa Jernbanen fra Kjøbenhavn til Helsingør — og ikke omvendt.



Kjøbenhavn Station for Klampenborg Banen.



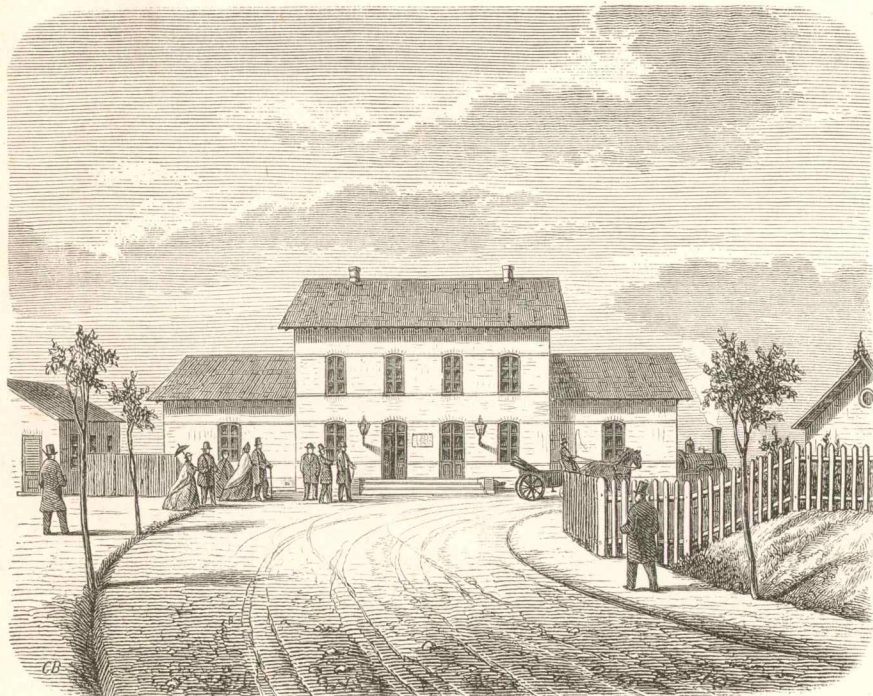
Banegaarden ved Klampenborg.



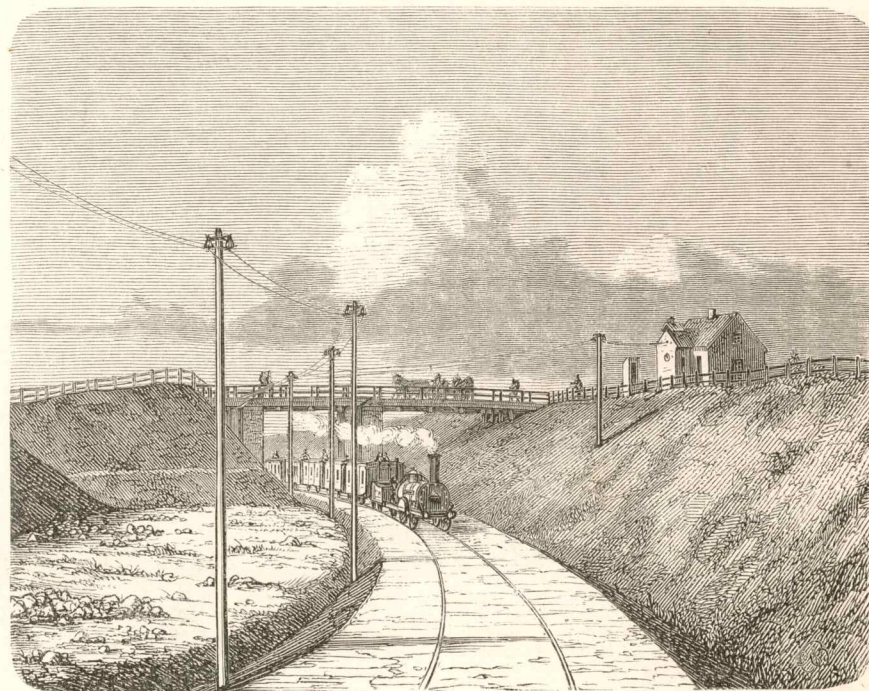
Concertsalen paa Klampenborg Vandneur-Anstalt.



Capellet i Jagersborg Dyrehave.



Banegaarden ved Lyngby.



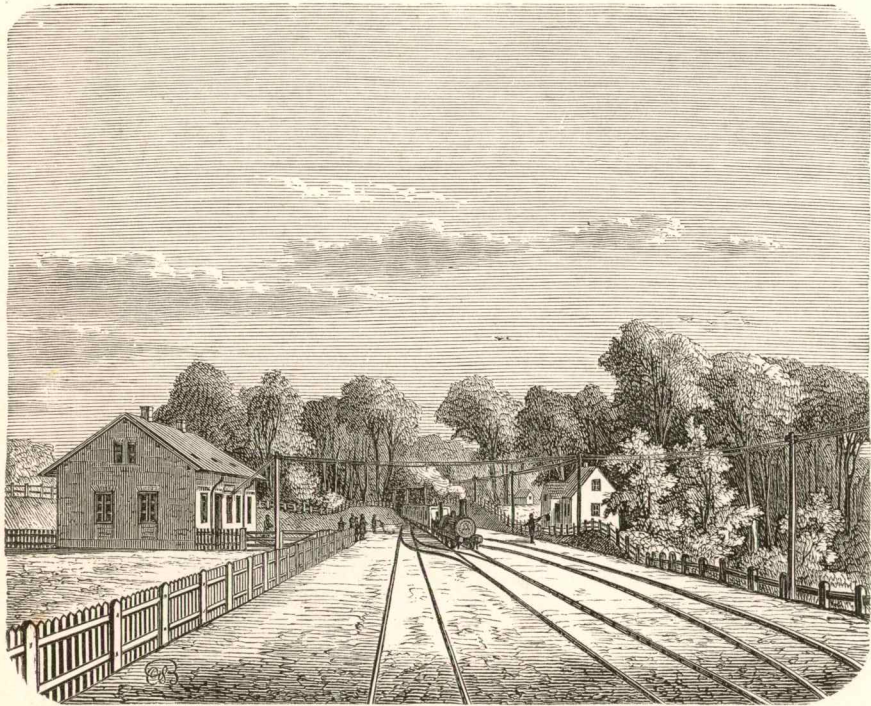
Gjennemskæringen ved Frederiksdalsveien.



Parti af Lyngby.



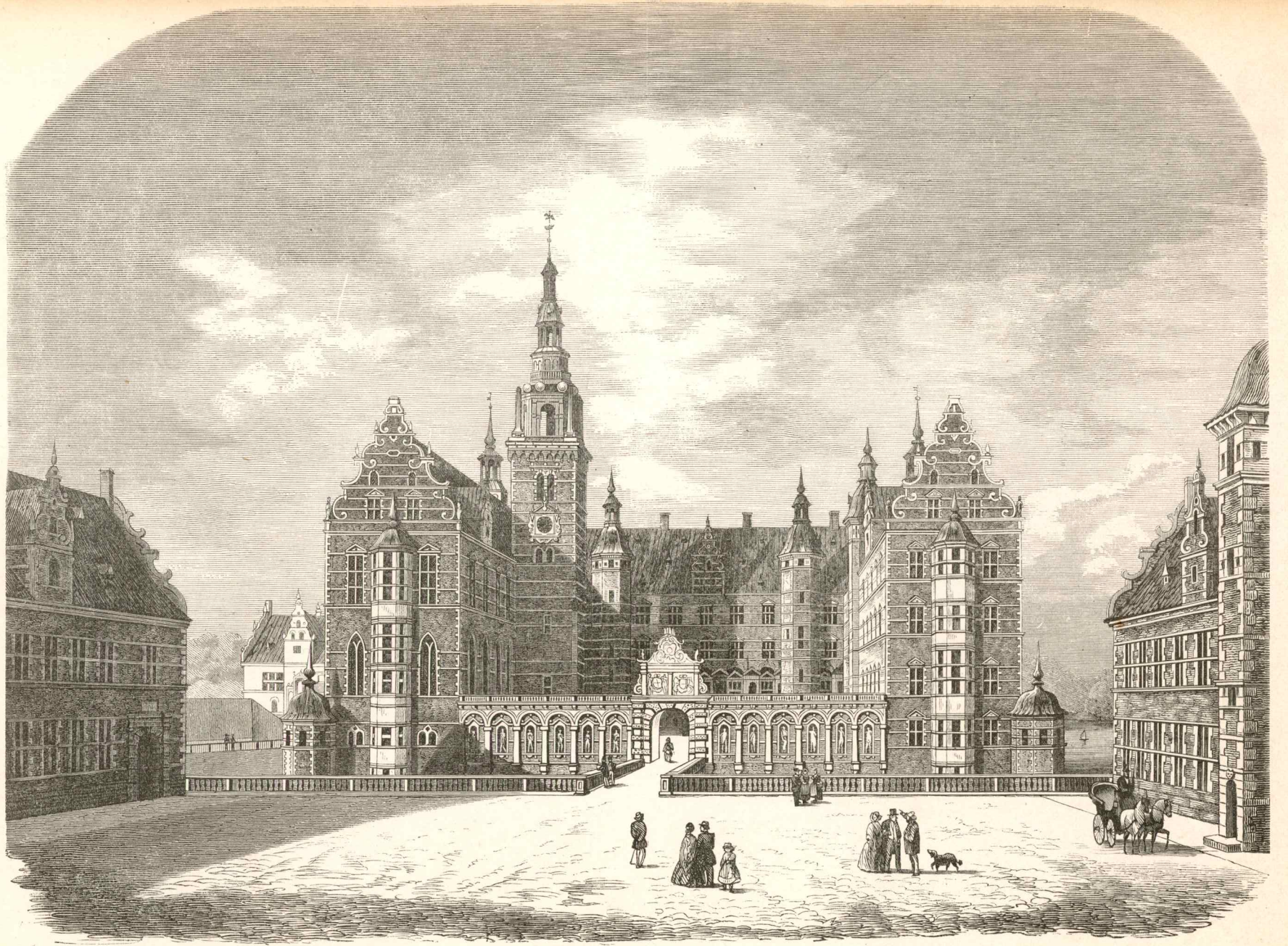
Ajholte-kro ved Geels Skov, seet fra Jernbanen.



Aaholte-Station ved Geels Skov.



Banegaarden ved Hillerød.



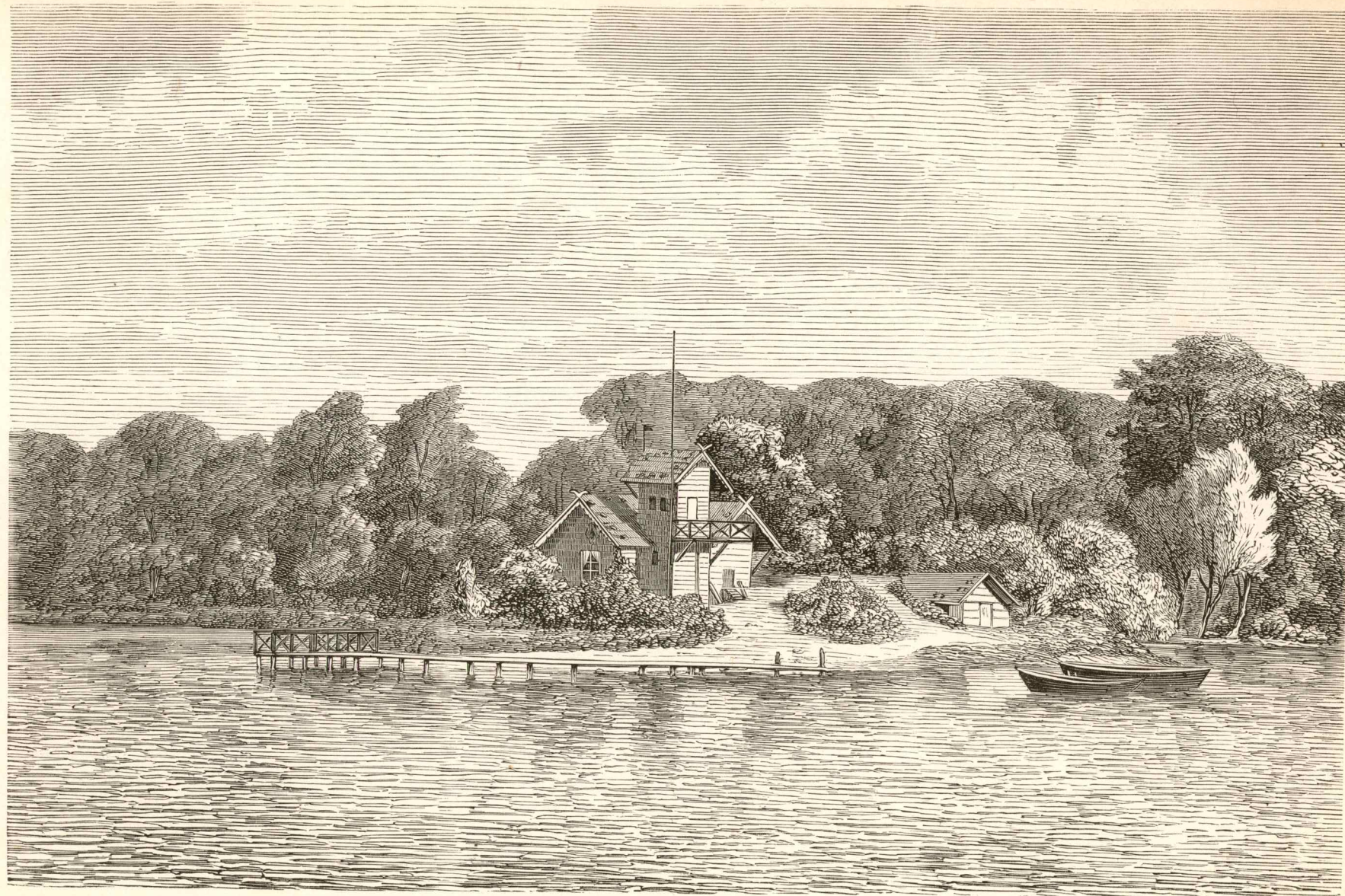
Frederiksborg.



Parti af Frederiksborg seet fra Jernbanen.



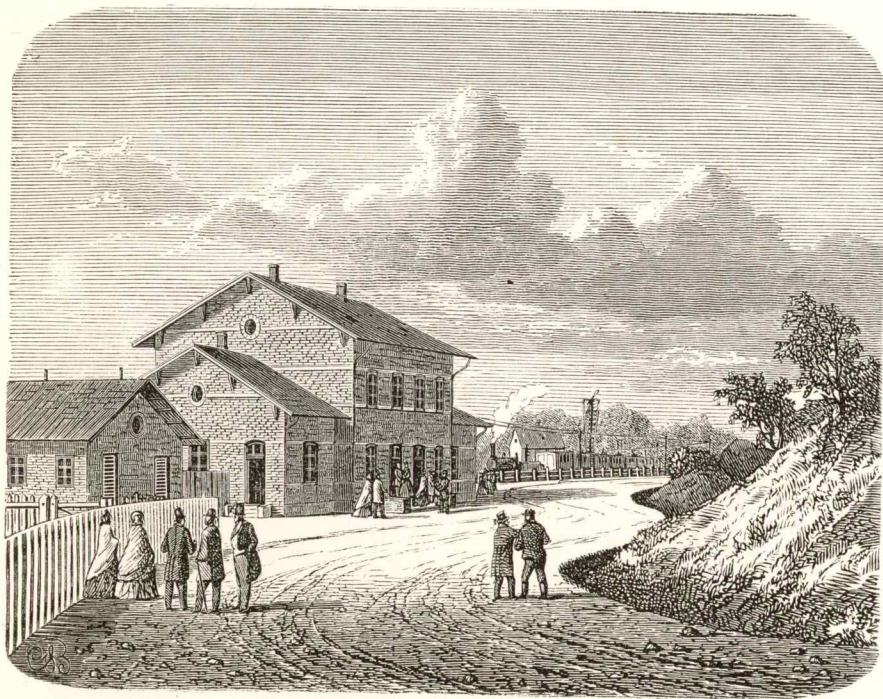
Christian IV's Steen i Indelukket ved Frederiksborg.



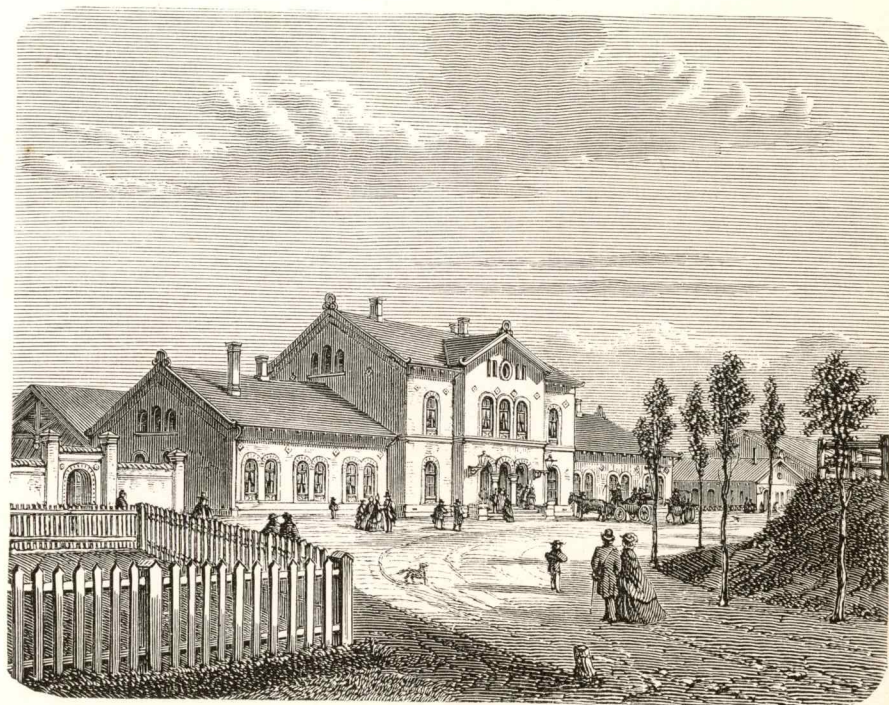
Frederik VII's Pavillon paa Oen ved Badstuen i Frederiksborgs Indelukke.



Fredensborg.



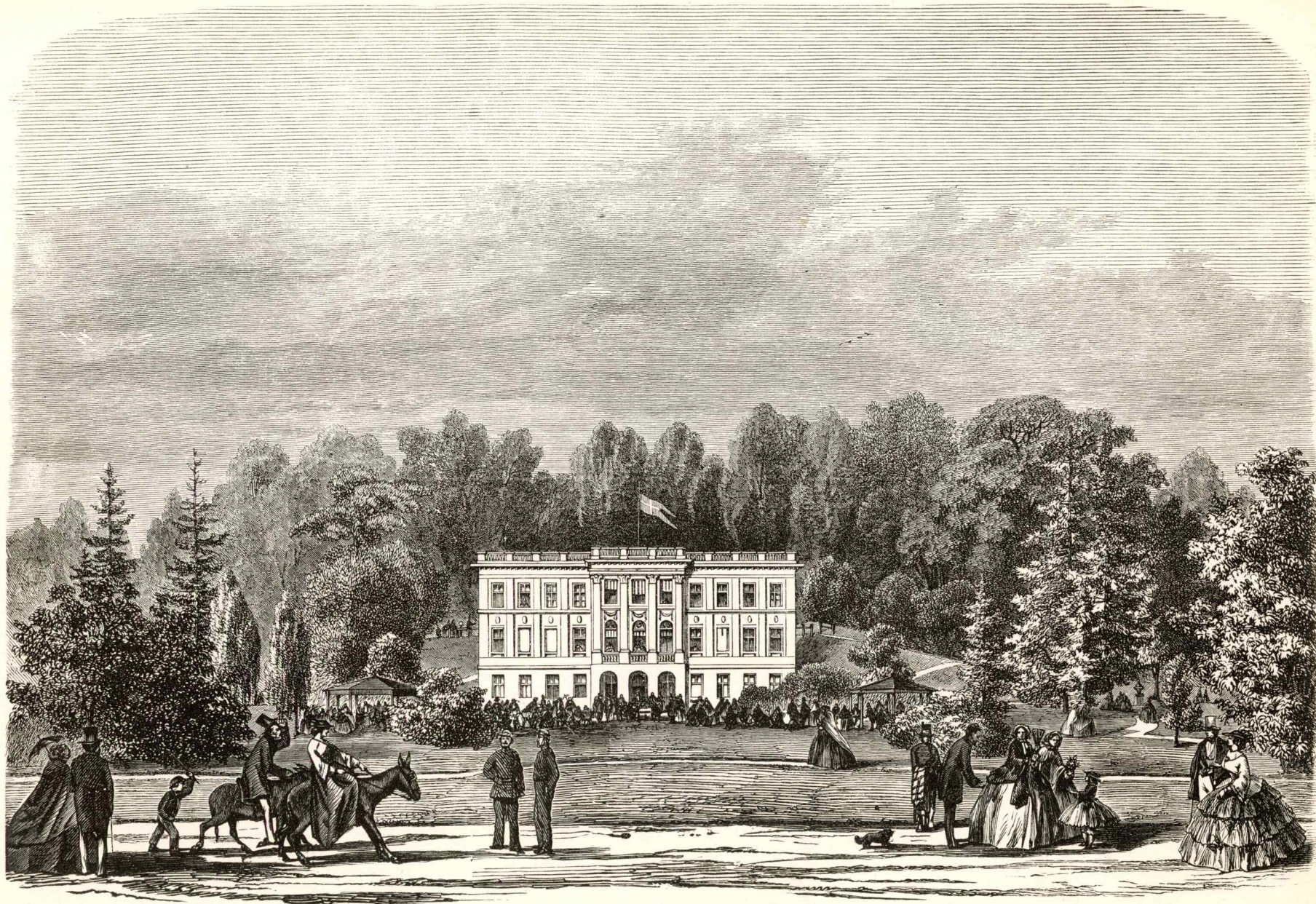
Banegaarden ved Fredensborg.



Banegaarden ved Helsingør.



Gurrefo, seet fra Veien mellem Gurrehuus og Valdemarslund.



Marienthal Sobad.



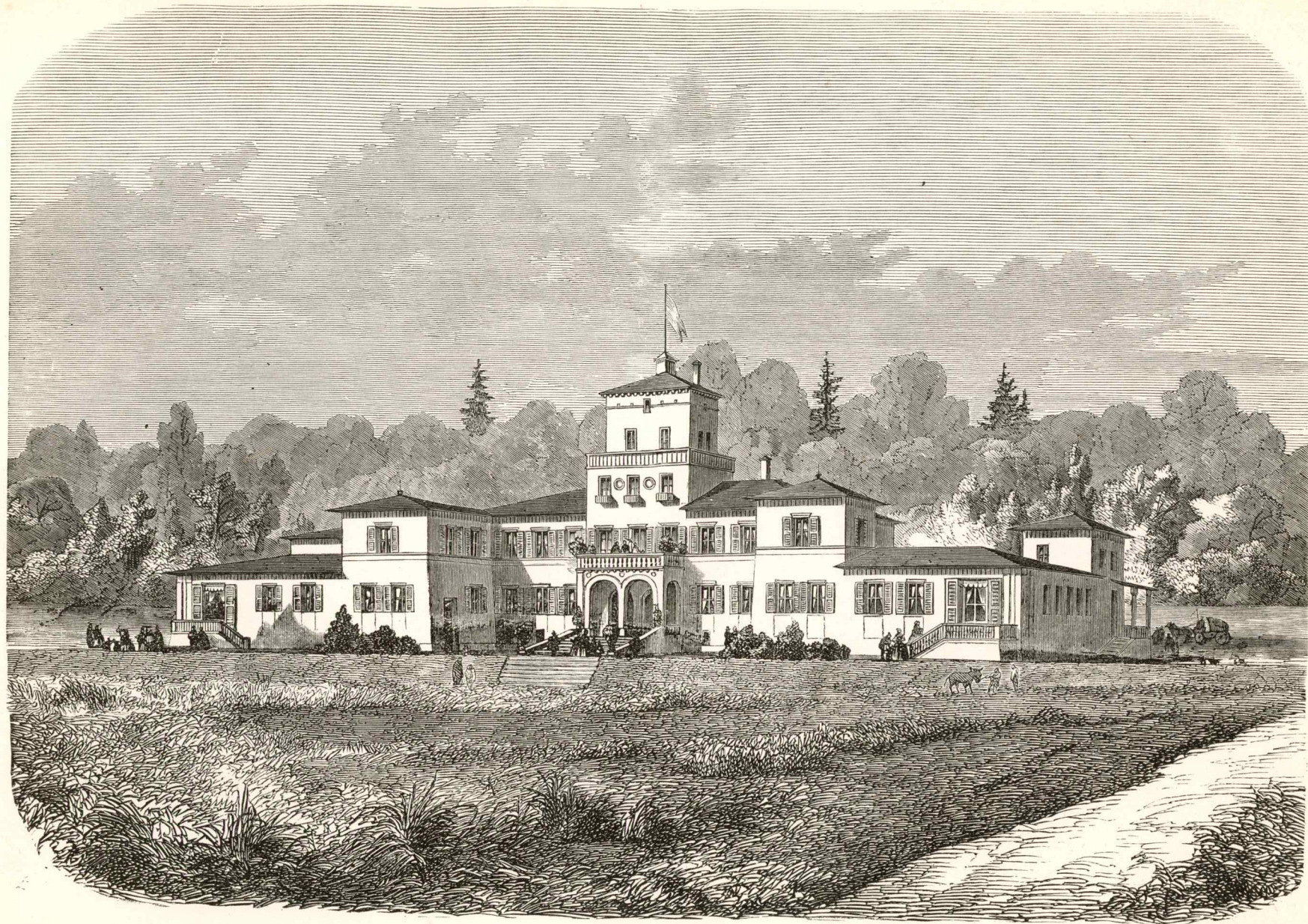
Terrassen ved Marienlyst.



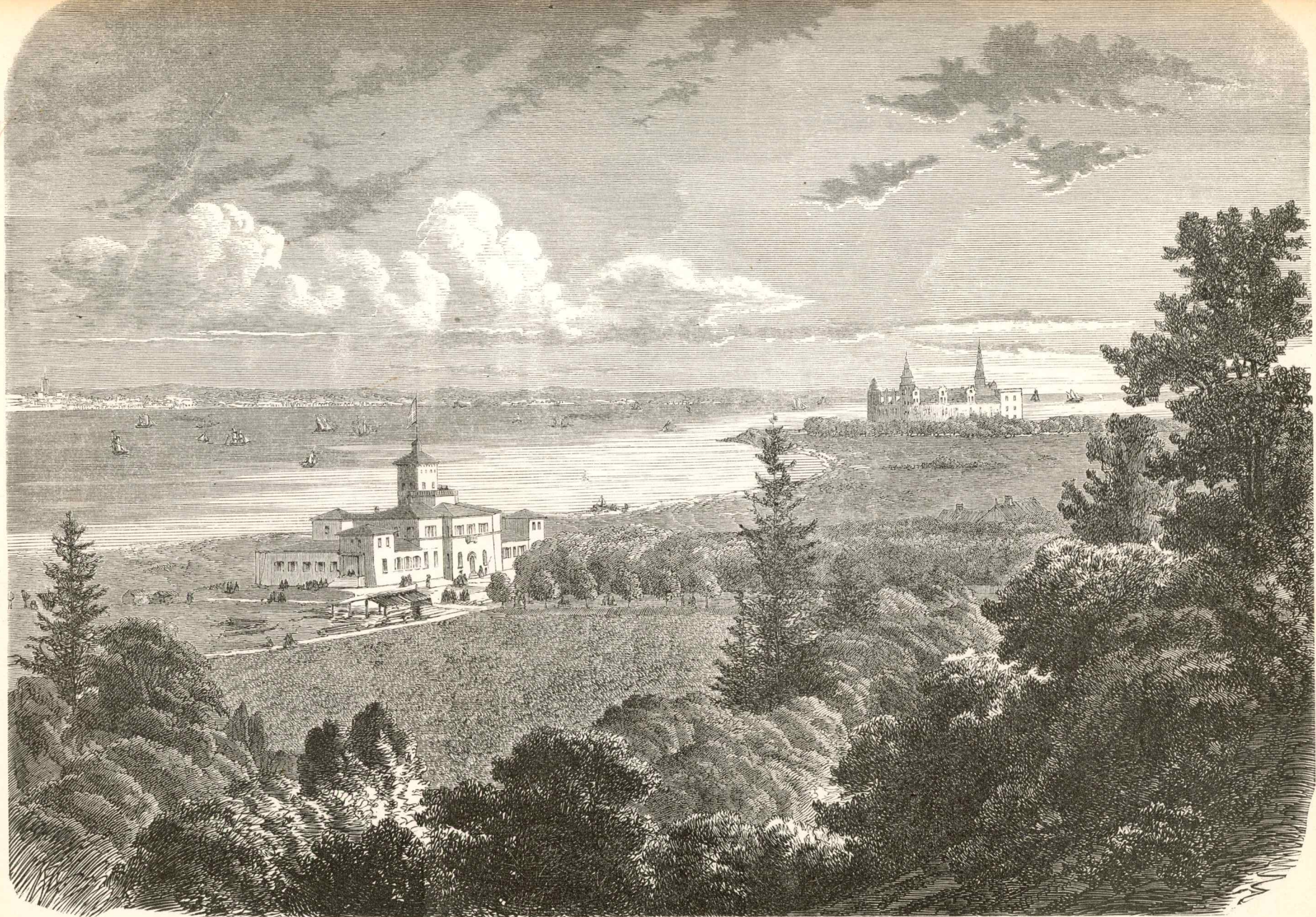
Ved Zulebækshusene.



Hamlets Grav i Marienlysts Slotshave.



Marienlyst Badhotel.



Udsigt over Sundet fra Skoven ved Marienlyst.



Tidlig Morgenstund ved Kronborg.

Taxt for Abonnementsbilletter paa den nordsjællandske Jernbane.

Mil:	For 1 Maaned.			For 2 Maaned.			For 3 Maaned.			For indtil 6 Maaned.			For indtil 9 Maaned.			For indtil 12 Maaned.			
	I.	II.	III.	I.	II.	III.	I.	II.	III.	I.	II.	III.	I.	II.	III.	I.	II.	III.	
	Rd. β	Rd. β	Rd. β	Rd. β	Rd. β	Rd. β	Rd. β	Rd. β	Rd. β	Rd. β	Rd. β	Rd. β	Rd. β	Rd. β	Rd. β	Rd. β	Rd. β	Rd. β	Rd. β
½ à ¾	8 "	6 "	4 "	14 "	10 48	7 "	20 "	15 "	10 "	30 "	22 48	15 "	40 "	30 "	20 "	50 "	37 48	25 "	
1 - 1¾	10 "	7 48	5 "	17 48	13 "	9 "	25 "	19 "	12 48	37 48	28 "	19 "	50 "	37 48	25 "	62 48	47 "	31 "	
2 - 2¾	12 "	9 "	6 "	21 "	16 "	10 48	30 "	22 48	15 "	45 "	34 "	22 48	60 "	45 "	30 "	75 "	56 "	37 48	
3 - 3¾	14 "	10 48	7 "	24 48	18 48	12 "	35 "	26 "	17 48	52 48	39 "	26 "	70 "	52 48	35 "	87 48	65 48	44 "	
4 - 4¾	16 "	12 "	8 "	28 "	21 "	14 "	40 "	30 "	20 "	60 "	45 "	30 "	80 "	60 "	40 "	100 "	75 "	50 "	
5 - 5¾	18 "	13 48	9 "	31 48	23 48	16 "	45 "	34 "	22 48	67 48	50 48	34 "	90 "	67 48	45 "	112 48	84 "	56 "	
6 og derover	20 "	15 "	10 "	35 "	26 "	17 48	50 "	37 48	25 "	75 "	56 "	37 48	100 "	75 "	50 "	125 "	94 "	62 48	

- Anmærkning**
1. Abonnementsbilletter udsædes ikkun for bestemte navngivne Personer og maae ikke benyttes af Andre end dem, paa hvis Navn de lyde, eller til Reiser imellem andre Stationer, end dem, for hvilke de ere udsædte.
 2. Den Rejsende skal have sin Billet med sig og forevise den for Selskabets Embedsmænd og Betjente, saa ofte det fordrer. Efter Udløbet af den Tid, for hvilken Billetten er udsædt, skal den tilbageleveres til den Station, fra hvilken den er udsædet.
 3. Abonnementsbilletter give ikke Ret til fri Befordring af andet Rejses gods end det, som efter Jernbanens Befordringsreglement af den Rejsende selv tør medtages i Coupeerne.
 4. Ethvert Brug af Abonnementsbilletterne paa en Maade, der strider imod ovenstaaende Bestemmelser, medfører Tab af de derved erhvervede Rettigheder, uden at den erlagte Betaling gives tilbage.
 5. Til Børn under 12 Aar sælges Abonnementsbilletter for halv Pris.
 6. Paa den nordsjællandske Bane regnes ingen Afstand større end 6 Mil.

Kjøreplan for de ordinaire Tog paa Jernbanen imellem Kjøbenhavn og Helsingør.

Afgang fra:	Fra Kjøbenhavn til Helsingør.			Afgang fra:	Fra Helsingør til Kjøbenhavn.		
	Persontog.		Blandet Person- og Godstog.		Persontog.		Blandet Person- og Godstog.
	I.	III.	I.		II.	IV.	II.
Kjøbenhavn	Kl. 8-0" Form.	Kl. 7-30" Efterm.	Kl. 11-30" Form.	Helsingør	Kl. 7-0" Form.	Kl. 8-0" Efterm.	Kl. 3-30" Efterm.
Hellerup	- 8-12" -	- 7-42" -	- 11-44" -	Dwistgaard	- 7-12" -	- 8-12" -	- 3-45" -
Gjentofte	- 8-18" -	- 7-48" -	- 11-53" -	Fredensborg	- 7-25" -	- 8-25" -	- 4-5" -
Lyngby	- 8-28" -	- 7-58" -	- 12-5" -	Hillerød	- 7-40" -	- 8-40" -	- 4-35" -
Holte	- 8-40" -	- 8-10" -	- 12-18" -	Hillerød	- 7-50" -	- 8-50" -	- 4-40" -
Birkerød	- 8-50" -	- 8-20" -	- 12-30" -	Birkerød	- 8-0" -	- 9-0" -	- 4-50" -
Hillerød	- 9-0" -	- 8-30" -	- 12-42" -	Holte	- 8-15" -	- 9-15" -	- 5-10" -
Hillerød	- 9-20" -	- 8-50" -	- 1-10" -	Lyngby	- 8-32" -	- 9-32" -	- 5-25" -
Fredensborg	- 9-35" -	- 9-5" -	- 1-30" -	Gjentofte	- 8-40" -	- 9-40" -	- 5-35" -
Dwistgaard	- 9-45" -	- 9-15" -	- 1-45" -	Hellerup	- 8-48" -	- 9-48" -	- 5-45" -
Ankomst til Helsingør	- 10-0" -	- 9-30" -	- 2 à 2½ -	Ankomst til Kjøbenhavn	- 9-0" -	- 10-0" -	- 6 à 6½ -

Jernbanetog til Klampenborg.

Kjøreplan for Sommertogene i 1864.

Om Hverdage:

Fra Kjøbenhavn til Klampenborg Kl. 6½, 8½, 10, 2½, 4½, 6½, 8½.
Fra Klampenborg til Kjøbenhavn Kl. 7-20", 9, 11, 3½, 5½, 7½, 10.

Om Søndagene:

Fra Kjøbenhavn til Klampenborg Kl. 9, 10, 11, 12, 1, 2, 3, 4, 5, 6, 7, 8, 9, 10.
Fra Klampenborg til Kjøbenhavn Kl. 10, 11, 12, 1, 2, 3, 4, 5, 6, 7, 8, 9, 10, 11.

Jernbanetog til Lyngby.

Kjøreplan for Sommertogene i 1864.

Om Søndagene:

Fra Kjøbenhavn til Lyngby Kl. 8, 9½, 11½, 1½, 7½, 8½.
Fra Lyngby til Kjøbenhavn Kl. 7, 10½, 2½, 3½, 8, 9½.

Localtog mellem Kjøbenhavn og Holte.

Om Hverdage:

Fra Kjøbenhavn til Holte Kl. 3½.
Fra Holte til Kjøbenhavn Kl. 4½.

Tæxt for Abonnementsbilletter paa den nordsjællandske Jernbane.

Miiil:	For 1 Maaned.			For 2 Maaneber.			For 3 Maaneber.			For indtil 6 Maaneber.			For indtil 9 Maaneber.			For indtil 12 Maaneber.			
	I.	II.	III.	I.	II.	III.	I.	II.	III.	I.	II.	III.	I.	II.	III.	I.	II.	III.	
	Rd. β	Rd. β	Rd. β	Rd. β	Rd. β	Rd. β	Rd. β	Rd. β	Rd. β	Rd. β	Rd. β	Rd. β	Rd. β	Rd. β	Rd. β	Rd. β	Rd. β	Rd. β	Rd. β
$\frac{1}{2}$ à $\frac{3}{4}$	8 "	6 "	4 "	14 "	10 48	7 "	20 "	15 "	10 "	30 "	22 48	15 "	40 "	30 "	20 "	50 "	37 48	25 "	
1 - $1\frac{3}{4}$	10 "	7 48	5 "	17 48	13 "	9 "	25 "	19 "	12 48	37 48	28 "	19 "	50 "	37 48	25 "	62 48	47 "	31 "	
2 - $2\frac{3}{4}$	12 "	9 "	6 "	21 "	16 "	10 48	30 "	22 48	15 "	45 "	34 "	22 48	60 "	45 "	30 "	75 "	56 "	37 48	
3 - $3\frac{3}{4}$	14 "	10 48	7 "	24 48	18 48	12 "	35 "	26 "	17 48	52 48	39 "	26 "	70 "	52 48	35 "	87 48	65 48	44 "	
4 - $4\frac{3}{4}$	16 "	12 "	8 "	28 "	21 "	14 "	40 "	30 "	20 "	60 "	45 "	30 "	80 "	60 "	40 "	100 "	75 "	50 "	
5 - $5\frac{3}{4}$	18 "	13 48	9 "	31 48	23 48	16 "	45 "	34 "	22 48	67 48	50 48	34 "	90 "	67 48	45 "	112 48	84 "	56 "	
6 og derover	20 "	15 "	10 "	35 "	26 "	17 48	50 "	37 48	25 "	75 "	56 "	37 48	100 "	75 "	50 "	125 "	94 "	62 48	

- Anmærkning**
1. Abonnementsbilletter udsædes ikkun for bestemte navngivne Personer og maae ikke benyttes af Andre end dem, paa hvis Navn de lyde, eller til Reiser imellem andre Stationer, end dem, for hvilke de ere udsædte.
 2. Den Rejsende skal have sin Billet med sig og forevise den for Selskabets Embedsmænd og Betjente, saa ofte det fordres. Efter Udløbet af den Tid, for hvilken Billetten er udsædt, skal den tilbageleveres til den Station, fra hvilken den er udleveret.
 3. Abonnementsbilletter give ikke Ret til fri Befordring af andet Reise gods end det, som efter Jernbanens Befordringsreglement af den Rejsende selv tør medtages i Coupeerne.
 4. Ethvert Brug af Abonnementsbilletterne paa en Maade, der strider imod ovenstaaende Bestemmelser, medfører Tab af de derved erhvervede Rettigheder, uden at den erlagte Betaling gives tilbage.
 5. Til Børn under 12 Aar sælges Abonnementsbilletter for halv Priis.
 6. Paa den nordsjællandske Bane regnes ingen Afstand større end 6 Miiil.

Kjøreplan for de ordinaire Tog imellem Kjøbenhavn og Helsingør.

Afgang fra	Fra Kjøbenhavn til Helsingør				Afgang fra	Fra Helsingør til Kjøbenhavn			
	Persontog		Blandede Person- og Godstog			Persontog		Blandede Person- og Godstog	
	I.	III.	V.	VII.		II.	IV.	VI.	VIII.
Kjøbenhavn	Kl. 8-0"	Fm. Kl. 7-30"	Em. Kl. 11-15'	Fm. Kl. 3-35"	Em. Kl. 7-0"	Fm. Kl. 8-0"	Em. Kl. 11-40"	Fm. Kl. 4-0"	Em. Kl. 4-0"
Hellerup	- 8-12"	- 7-42"	- 11-29"	- 3-49"	- 7-12"	- 8-12"	- 11-57"	- 4-17"	- 4-17"
Gjentoftø	- 8-18"	- 7-48"	- 11-36"	- 3-56"	- 7-25"	- 8-25"	- 12-10"	Em. - 4-30"	- 4-30"
Lynby	- 8-30"	- 8-0"	- 11-47"	- 4-7"	- 7-40"	- 8-40"	- 12-35"	- 4-55"	- 4-55"
Holte	- 8-40"	- 8-10"	- 12-0"	- 4-20"	- 7-50"	- 8-50"	- 12-50"	- 5-10"	- 5-10"
Birkerød	- 8-50"	- 8-20"	- 12-10"	Em. - 4-30"	- 8-0"	- 9-0"	- 1-0"	- 5-20"	- 5-20"
Lillerød	- 9-0"	- 8-30"	- 12-22"	- 4-42"	- 8-15"	- 9-15"	- 1-15"	- 5-35"	- 5-35"
Hillerød	- 9-20"	- 8-50"	- 12-45"	- 5-5"	- 8-28"	- 9-28"	- 1-28"	- 5-48"	- 5-48"
Fredensborg	- 9-35"	- 9-5"	- 1-2"	- 5-22"	- 8-40"	- 9-40"	- 1-36"	- 5-56"	- 5-56"
Qvistgaard	- 9-45"	- 9-15"	- 1-15"	- 5-35"	- 8-48"	- 9-48"	- 1-43"	- 6-3"	- 6-3"
Ankomst til Helsingør	- 10-0"	- 9-30"	- 1½ à 1¾	- 5-50 à 6-5	- 9-0"	- 10-0"	- 1-55 à 2-10	- 6¼ à 6½	- 6¼ à 6½

Kjøreplan for Sommertogene i 1866.

Jernbanetog mellem Kjøbenhavn og Klampenborg.
(Med Stationerne Hellerup og Charlottenlund).

Om Hverdagen:

I Tidsrummet fra 16de Mai til 31te August:

Fra Kjøbenhavn til Klampenborg Kl. 7½, 9, 10½ Fm., Kl. 1½, 2½, 3½, 4½, 5½, 6½, 7¾, 8½, 9½, 10¾ Em.
 Fra Klampenborg til Kjøbenhavn Kl. 7¼, 8¼, 9¾, 11¼ Fm., Kl. 2¼, 3¼, 4¼, 5¼, 6¼, 7¼, 8½, 9½, 10½ Em.
 Tirsdag, Onsdag og Fredag gaar Toget fra Kjøbenhavn Kl. 10¾ Em. over Lynby til Klampenborg.

I Tidsrummet fra 1ste September til 15de October ville Togene afgaae:

Fra Kjøbenhavn Kl. 7½, 9, 10½ Fm., Kl. 1½, 2½, 4, 5½, 6¾, 8½, 10¾ Em.
 Fra Klampenborg Kl. 7¼, 8¼, 9¾, 11¼ Fm., Kl. 2, 3¼, 4¾, 6, 7½, 9½ Em.

I Tidsrummet fra 16de October til 31te December:

Fra Kjøbenhavn Kl. 10 Fm., Kl. 3, 5½, 10¾ Em.
 Fra Klampenborg Kl. 8, 10½ Fm., Kl. 3½, 6 Em.

Om Søndagen:

Fra Kjøbenhavn til Klampenborg Kl. 9, 9½ og fremdeles hver halve Time, sidste Tog Kl. 11 Em.

Fra Klampenborg til Kjøbenhavn Kl. 7, 9¾, 10¼ og fremdeles hver ¼ og ¾ Time, sidste Tog Kl. 11¼ Em.

Billetter til Togene fra Klampenborg Kl. 8¼, 8¾, 9¼, 9¾, 10¼ og 10¾ kunne faaes paa Kjøbenhavns, Charlottenlunds og Klampenborgs Stationer om Lørdagen Kl. 3-8 Em. og om Søndagen fra Kl. 9 Fm. til Kl. 3 Em.

Det sidste Tog fra Kjøbenhavn Kl. 11 Em. gaar foreløbig over Lynby. Sommertogene til Klampenborg expederes fra den mindre Stationsbygning.

Extratog Søn- og Helligdage paa den nordsjællandske Jernbane.

Fra Kjøbenhavn til Helsingør Kl. 8½ Fm.

Fra Helsingør til Kjøbenhavn Kl. 8¾ Em., fra Frederiksborg Kl. 9½ og fra Lynby Kl. 10½ Em.

Fra Mellemstationerne vil Extratog fra Kjøbenhavn afgaae omtrent ½ Time og Extratog til Kjøbenhavn omtrent ¾ Time tidligere end de ordinaire Persontog; saafremt et større Antal Reisende ønsker Befordring med de ordinaire Tog, end der kan skaffes Plads til i disse, vil Befordringen skee med de ovennævnte Extratog.

Nogle almindelige Bestemmelser.

- 1) For Børn fra 2 til 12 Aar betales halv Fragt.
- 2) Direkte Billetter mellem nordsjællandske og vestsjællandske Stationer kunne erholdes; Prisen beregnes ved Sammenlægning af Taxten mellem Kjøbenhavn og hver af de to Stationer.
- 3) Paa den nordsjællandske Bane udstedes Tour- og Retourbilletter, gjældende for een Dag, dog ikke mellem Kjøbenhavn og Hellerup og paa Sidebanen mellem Kjøbenhavn og Klampenborg. Til Togene om Søndagen Kl. 8 og 8½ kunne de løses om Lørdagen fra Kl. 12—1 og Kl. 7½—8 Em. i Hovedbygningen; ellers sælges Billetterne fra en halv Time førend Togets Afgang.
- 4) Adgang til Perronen og Ventesalene i Kjøbenhavns store Banegaard tilstedes kun dem, der have løst Billetter til det først-afgaaende Tog eller forsynet sig med Billetter til Ventesalen à 8 β.
- 5) Tobaksrygning er tilladt i 3die Klasses Vogne samt i de dertil indrettede Coupeer i 2den Klasses Vogne, men i 1ste Klasses ikkun, naar Alle, der reise i samme Vogncoupee, tilstede det.
- 6) Hunde maae ikke medtages i Coupeerne, men til disses Befordring skulle løses egne Billetter. De skulle derefter afleveres til Jernbanens Expeditører for at blive befordrede i egne dertil indrettede Rum, og de udleveres paa Ankomststationen imod Tilbagelevering af Billetten.
- 7) 50 \mathcal{R} Reisegoods befordres frit; Overvægt betales pr. 10 \mathcal{R} med 2 à 6 β efter Veilængden.

Fra Kjøbenhavn til Helsingør.

Det er ikke nogen let Sag at skaffe en Jernbanestation en smuk Beliggenhed, naar man er henviist til at anlægge den lige i Udkanten af en stor By. Imidlertid er denne Opgave løst meget tilfredsstillende her ved Kjøbenhavn, idet man til Banegaarden har fundet en Plads lige inde under Vestervold, hvor man altsaa kan byde de Reisende en behagelig Spadseretour ad den smukke Boldpromenade med dens forskjellige Udsigter, snart over det bakkede Terrain med de grønne Træer, snart over de tætbyggede Gader, som skyde op rundt om Byen. Banens første Stykke — selv om det end ikke med Kette kan kaldes smukt — er dog i høi Grad karakteristisk ved sin Afvevling af rolig Landlighed og travlt Byliv. Naar man er passeret over St. Jørgensø og iler forbi Ladegaard, som nu efter mangehaande Omvevlinger er Kjøbenhavns Dvangsarbejdsanstalt, fører Banen igjennem et smukt, landligt Terrain med Villaer og grønne Enge; saae man ikke Byens Taarne paa den ene Side, vilde man ikke troe, at man var saa nær ved Landets Hjerter. Men kort efter forandres Omgivelserne; man besinder sig nærved de Dødes Have, den stadig voksende Assistentens Kirkegaard, som med hvert Aar føier en Agers Brede til sit Omraade, truer med at lægge Beslag paa hele Byens Nærhed, og som tager fra de Levende for at give til de Døde. Ivers over Lygteveien løbe Skinnerne, og de Reisende med de tidlige Morgentog kunne see de lange Rækker af Bøndervogne, som fra Landet føre de daglige Livsfornödenheder ind til Hovedstadens mange Munde. Det er den sidste Hilsen, man sender til Kjøbenhavn, nu gaar Toget rasht hen igjennem frodige Marker, med Udsigt over Stranden, til Hellerup Station.

Lad os staae ud ved Hellerup, her er kun nogle Minuters Gang ned til Strandveien, og vi bør dog see ud over det blaae Sund; langs det smukke Landsted Hellerups skyggefulde Park vandre vi ned til Strandveien, ja, her er just ikke meget at see, nu her er mennesketomt og Solbarmen trykker En, men Søndagasten, naar Maanen skinner ned over det blanke Sund, naar Kildevognene i lange Rader jage hinanden forbi, naar Folk i Tusindvis drage ind fra Skoven med den friske Guldbregm i Hatten og Bøgegrenen i Haanden, og synge ret af Hjertens Lyst — da er her et andet Liv; i et saadant Dieblit skal man see Strandveien for at fatte, hvormeget

den er for Hovedstaden. Netop her ved Hellerup er det sædvanlige Holdepunkt, thi her, lige ved Hjørnet af Veien, ligger det gamle Slusefester, hvor de jevne Kjøbenhavnere ufravigeligt skulle hvile nogle Minuter og skylle Støvet ned med et Kruus „Ol med en Pind i“.

Fra Hellerup til Charlottenlund er kun en lille Station; paa Jernbanen er den gjort i et Par Minuter, men den fører parallelt med Strandveien, og medens man i det Fjerne skimter Vandet, seer man til Høire Bagsiden af de smukke Landsteder, som ere stude op langs Strandveien; til Venstre ligger i Skoven vor Konges Sommerresidents, det yndige Bernstorff Slot med sine hvide Mure i en mørkegrøn Indfatning. Atter her maae vi ud, for i den friske Morgen at gjøre Touren igjennem den smukke Charlottenlund Skov, ned forbi Slottet til Pavillonon Over Stalden, den gemtylige Restauration i Skovens Udkant. Vi gaae tilbage imellem de gamle knortede Ege, gjøre et Sving ind under Granerne og indsuge den friske Duft af Græsset paa den store Eng bag Grøndals Skovløberhuus.

Det næste Tog fører os til Klampenborg Stationen; man venter at skyde lige ind i Dyrehaven, men Locomotivet standser udenfor den store Port. To Minuters Vandring, og man staaer midt inde under de løvrige Kroner i Dyrehaven, Kjøbenhavns Stolthed: Charlottenlund hedder i daglig Tale aldrig andet end „Skoven“, Dyrehaven faaer derimod altid sit rette Navn, man føler, at den ikke kan lade sig nøie med noget Fællesnavn. Her tilhøire fører Veien op til Klampenborg („Anstalten“, som den hedder i daglig Tale) og til Bellevue; „Langelinie“ langs Badeanstaltens Terrain med Udsigten over Sundet er livlig og smuk, og Spadseretourene i det Indre af Parken, som omgiver Cottagerne, ere saa skyggefulde og afvevlende, at enhver Fremmed vil fortryde, ikke at have dvælet der en Times Tid; de Danke gaae den aldrig forbi. Tilvenstre fører Veien over Fortunbakterne op til Fortunen forbi Dyrehavsbakken, Kirsten Piils Kilde og Uldebakterne. Der er mange smukke Udsigter i Dyrehaven, men de ypperste og de lettest tilgængelige finder man paa Veien til Fortunen; hver Gang man stiger op ad en ny Bakke, er man vis paa, naar man vender sig om, at see et nyt overraskende Billede, og ved Fortunen selv, det gamle Traktørsted i